

**«Отражение древней
иконописи в современном
искусстве».**

Пьянкова И. С.

Специальность: 54.02.02

«Декоративно-прикладное искусство»

Группа 19ДПИ

Преподаватель Лежнина А. В.

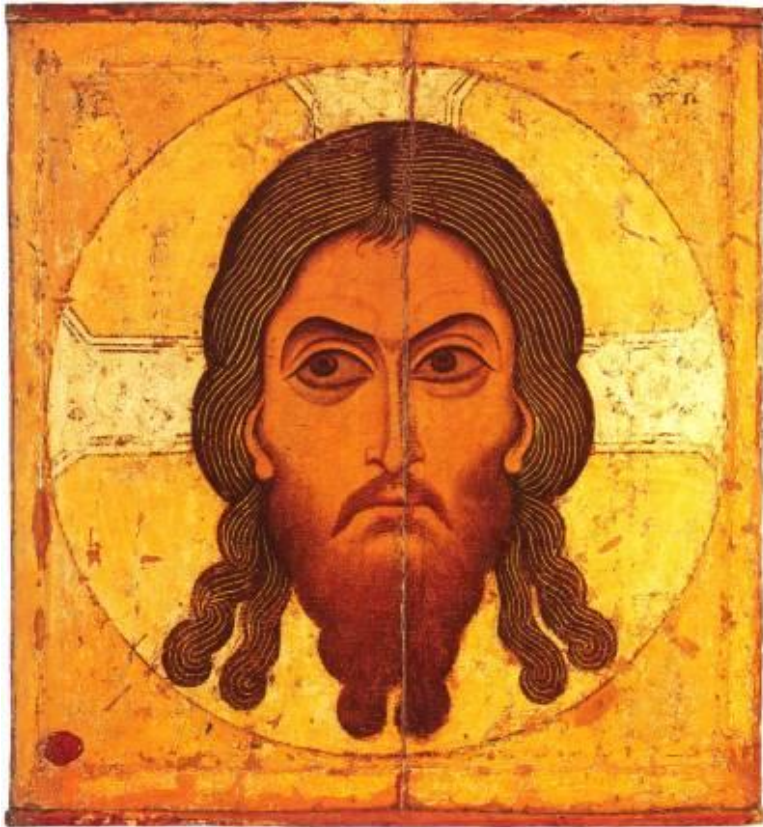
© Пьянкова И. С. ГБПОУ СО «СОПК» Екатеринбург 2019 г

Представляю вашему вниманию
виртуальную экскурсию на тему
**«Отражение древней
иконописи в современном
искусстве»**

Содержание:

1. Икона «Спас Нерукотворный»
2. Глазунов «Голгофа»
3. Икона «Вход Господень в Иерусалим»
4. Нестеров «Вход Господень в Иерусалим»
5. Икона «Симеон Верхотурский»
6. Нестеренко «Праведный Симеон Верхотурский»
7. Икона «Страшный суд»
8. Рыженко «Страшный суд»
9. Рублев «Троица»
10. Глазунов «Вечная Россия»
11. Вывод

Икона «Спас Нерукотворный»

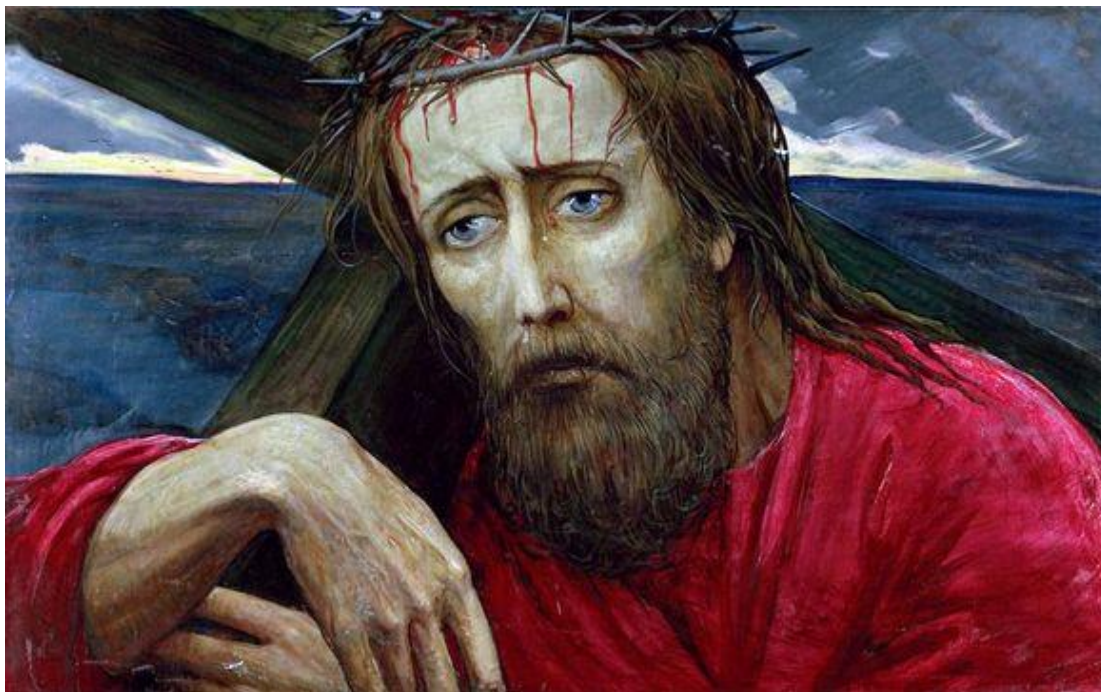


На этом слайде вы можете видеть икону «Спас Нерукотворный», написанную в XII веке. Эта новгородская икона находится в собрании Государственной Третьяковской галереи. Восточное предание о Нерукотворном образе, более древнее, прослеживается с первой половины IV века. История связана с большим царем Эдессы - Авгарем V Уккамой и посещением его Фаддеем после того, как посланный им художник не сумел изобразить Христа: Христос умыл лицо, отёр его платом (убрусом), на котором остался отпечаток, и вручил его художнику. Таким образом, согласно преданию, Мандилион стал первой в истории иконой.

На данной иконе присутствуют элементы стилизации, непропорциональность лица, глаза непропорционально большие, по сравнению с остальными частями лица, отсутствует реалистичность изображения. Элементы стилизации используются в волосах и на нимбе.

© Пьянкова И. С. ГБПОУ СО «СОПК» Екатеринбург 2019 г

Илья Глазунов «Голгофа»



Картина Ильи Глазунова «Голгофа», написанная в 1983 году, повествует нам о последних минутах жизни Христа. На этой работе мы видим что Он несет собственный крест, на котором его же и распнут. Христос Глазунова печален, одинок. Большие глаза полны мировой скорби. Алая кровь покорно скатывается по благородному лику мученика. Огромные столбы креста делят картину на части, открывая позади вид тревожного неба и стаи не причастных птиц.

Изображение Христа на картине разительно отличается от иконы тем, что в данном случае отсутствует всякая условность и стилизация.

Икона «Вход Господень в Иерусалим»



Вход Господень в Иерусалим — христианский праздник, отмечаемый в воскресенье предшествующее Пасхе, то есть в шестое воскресенье Великого поста. Посвящён торжественному въезду в Иерусалим Иисуса Христа, описанному во всех четырёх Евангелиях. В православии входит в число двенадцатых праздников.

Рассматривая иконографические каноны, можно обратить внимание на то, что здесь используется обратная перспектива, условность, искаженность форм.

Нестеренко «Вход Господень в Иерусалим»



Вход господень в Иерусалим. Василий Нестеренко. 1998 год. Холст, масло, 150х230 см. Эскиз росписи Храма Христа Спасителя.

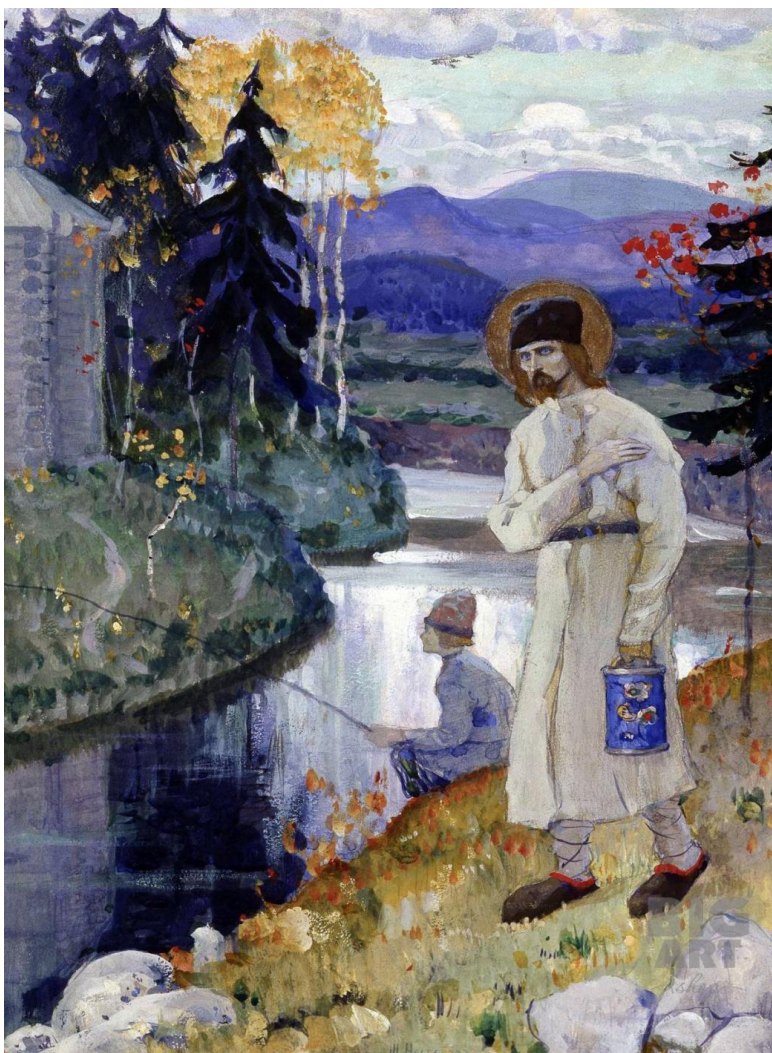
Работа Нестеренко выполнена в стиле реализма, на ней, как и положено видеть человеческому глазу присутствует прямая перспектива и воздушная перспектива.

Икона «Симеон Верхотурский»



Симеон Верхотурский — святой Русской православной церкви, почитается в лике праведных. Симеон Верхотурский почитается как небесный покровитель уральской земли. Эта икона девятнадцатого века, на которой изображён праведник в одежде синего цвета. В руках у него молитвенный свиток, фоном является его любимый край с прекрасной природой. Икона написана стилизовано. Стилизованы волны, волосы, деревья и складки на одежде.

Нестеров М. В. «Праведный Симеон Верхотурский»



Нестеров М. В. Праведный Симеон
Верхотурский, середина XX века
45×30 см., бумага, гуашь.

Картина была написана в XX веке. В это время Россия предпочитала атеистическое мышление. Религиозно-философские аспекты нестеровской живописи советского периода никогда не рассматривались специалистами. Обращаясь к послереволюционному творчеству художника, исследователи всё внимание сосредотачивали на портретах деятелей науки и культуры.

Икона «Страшный суд»



Данная икона интересна тем, что на ней происходит несколько событий одновременно. Во многих иконописных произведениях прослеживается такой прием. Здесь мы видим сам сюжет суда, кара над грешниками и прибытие людей в небесное царство. В иконе используется много красного и черного цвета и в основном они используются в изображении преисподней. Красный здесь символизирует жертву, которые приносят грешники, за свои деяния, а черный – олицетворяет силы зла и саму преисподнюю.

Рыженко «Страшный суд»



Рыженко
«Страшный
суд». Холст,
масло.
570×1200

Несмотря на то, что картина выглядит темной, черный цвет в ней практически не используется, но темно – коричневые и синие цвета тоже приносят символизм картине.

© Пьянкова И. С. ГБПОУ СО «СОПК» Екатеринбург 2019 г

Рублев «Троица»



«Тро́ица» (также «*Гостепри́имство Авра́ама*») — икона Святой Троицы, написанная Андреем Рублёвым в XV веке, самое знаменитое из его произведений и одна из двух приписываемых его кисти работ (включая фрески во Владимире), чьё авторство, как считают учёные, достоверно принадлежит ему. Является одной из самых прославленных русских икон.

Глазунов «Вечная Россия»



В картине используются образы разных русских икон, которые подчинены иконографическим канонам, образ каждой иконы выражен и тщательно проработан.

«Вечная Россия» («Сто веков») — картина И. С. Глазунова. Закончена автором в Москве в 1988 году. Первоначально называлась «Сто веков», позже была переименована в «Вечную Россию».

Вывод



В иконописной живописи древне Руси существовали различные каноны, к которым художники относились с уважением и тщательно старались следовать им, что бы передать тот или иной образ. В написании своих картин на религиозную тему, такие художники как: Глазунов, Рыженко, Нестеров и Нестеренко, так же постарались передать образы тех или иных святых, икон или сюжетов.

Спасибо за внимание