

ИКОНЫ И ФРЕСКИ ДРЕВНЕЙ РУСИ XI-XIV ВВ

Презентацию подготовила ученица 10 класса «Б»

Чекусова Софья

ХРАМ СВЯТОЙ СОФИИ В КОНСТАНТИНОПОЛЕ

- Внешне выглядит сдержанно
- Церковные интерьеры украшаются фресками
- Закладываются основы многовековой системы храмового декора, сюжетно-символическими библейскими евангельскими сценами на стенах, изображениями пророков и святых
- Формы ранних мозаик и фресок неизменно статичны, вычерченные мощными линиями



ХРИСТОС-ПАНТОКРАТОР

Мозаика центрального купола Собора Святой Софии
Киев(1043-1046)



- Понятие Вседержитель по-гречески Пантократор
- Выражает основное представление христианского вероучения о Иисусе Христе
- По древней традиции изображался в куполах храмов
- Средняя часть храма, над которой поднимался купол воспринималось как небо

БОГОМАТЕРЬ ОРАНТА

Мозаика в центральной апсиде Собора Святой Софии-Киев(1043-1046)



- Богоматерь в молитве с воздетыми руками, называемые по-гречески и по-латыни Оранта
- Олицетворяет собой всю новозаветную церковь
- Восходит крайне христианским изображениям душ умерших, которые молятся за оставшихся на земле живых
- Начиная с 9 века Богоматерь Оранта изображается верхнем регистре росписи алтарной апсиды- наиболее величественный образ

СЦЕНА БЛАГОВЕЩЕНИЯ

Мозаики на алтарном столбе Собора Святой Софии-Киев(1043-1046)



- На столбах восточной арке храма на холостом фоне изображено Благовещение
- На левом столбе- Архангел Гавриил, изображён в стремительном движении
- На правом – Дева Мария, изображена с веретеном за пряжей(по легенде она должна вы ткать багряный плат для Иерусалимского храма)

ЕВХАРИСТАЯ

Мозаика в апсиде Собора Святой Софии-Киев(1043-1046)



- 2 повторяющиеся сцены с изображением Христа, стоящего около престола и подающего вино апостолом и хлеб в другой сцене – наиболее распространённая композиция Евхаристии
- С греческого – благодать
- Хлеб и вино символизируют тело и кровь Христа
- Верующие, вкушая хлеб и вино получают некоторую часть его святости

БОГОМАТЕРЬ ВЛАДИМИРСКАЯ ИКОНА

Начало XII в. Государственная
Третьяковская Галерея-Москва



- Написана евангелистом Лукой
- 12 век-привезена на Русь, поместили в Успенский Собор
- 1164-считали икону заступницей за русскою землю
- Спасение от нашествия Тамерлана и победа над полчищами ЗолотоОрдынского Хана в 1480
- Приносили клятву Отечеству перед этой иконой, молились

СВЯТОЙ ГЕОРГИЙ

Новгородская икона

Начало XII в-Успенский собор Московского Кремля



- Самый чтимый из Христианских Святых, служивший воинам во времена гонителя христиан – императора Диоклетиана
- Покровитель русского воинства
- Изображение входило в состав русского государственного герба
- Изображается с копьем
- Относится к древнейшим произведениям Новгородской школы Иконописи

ПРОРОК ИЕРЕМИЯ

Фреска в куполе Собора Святой Софии- Новгород 1108

- Представлен на юго-восточном про стенке барабана
- Изображён со свитком в левом руке
- В правой он преподаёт так называемое благословение



ПРОРОК СОЛОМОН

Фреска в куполе Собора Святой Софии- Новгород 1108

- Написано на восточном простенке барабана
- Изображён в строгой фронтальной позе и со свитком в правой руке, а левая рука поднесена к груди
- На свитке известные изречения книги притчей Соломоновых



ФРЕСКИ СПАСО-ПРЕОБРАЖЕНСКОГО СОБОРА

Мирожского монастыря-Псков(до 1156)

- Особенность интерьера – отсутствие столбов
- Купол украшает композиция Вознесение Христово



ДМИТРИЙ СОЛУНСКИЙ

Мозаика Михайловского монастыря-Киев XII в. ГТГ

- Широко почитаемый на Руси
- Небесный защитник от врагов и покровитель воинов
- Украла один из столбов
- Была снята при уничтожении Собора в 1935



СПАС НЕРУКОТВОРНЫЙ

Новгородская икона из Успенского собора Московского Кремля



- Образ связан с легендой Алики Христа, отпечатавшийся на ткани у бруса и излечившись от царя от горя
- Почитался помощник и защитники страждущих на Руси
- Помещали при въезде в древнерусские города

БОГОМАТЕРЬ ЗНАМЕНИЕ

Икона из Собора Святой Софии-Новгород

XIV

- Появились на Руси рано
- В 12 веке по преданию икона помогла новгородцем победить , осадивших город суздальцев
- 1352- по молитве получали исцеления
- 1354- храм Знамения Пресвятой Богородицы
- 1566-избавила от страшного пожара



СПАС ЭММАНУИЛ С АРХАНГЕЛАМИ
(оглавный Деисус)Владими́ро-сузда́льская
икона
Из Успенского Собора Московского Кремля
XII в



- Спас Эммануил – Иисус представлен в виде младенца
- Справа и слева – Архангелы Гавриил и Михаил

БОГОМАТЕРЬ ТОЛГСКАЯ

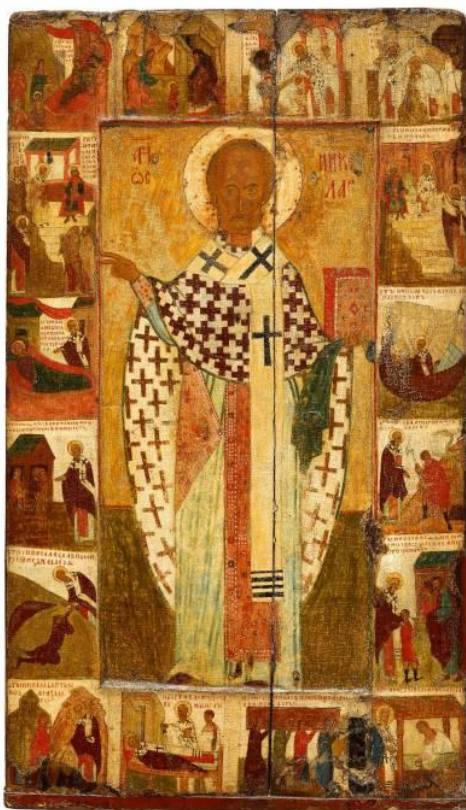
Ярославская икона XIII в ГТГ

- Икона представляет собой тронное умиление
- Иисус прижимается к матери щекой и обнимает ее обеими руками, особенность иконографического извода поза младенца, стоящего на коленях богоматери
- Икона отражает изменения в иконоискусстве в начале 14в.



НИКОЛА С ЖИТИЕМ

Икона северных писем XIV



- Николай чудотворец самый почитаемый на Руси христианский святой
- Всеобщий заступник, помощник в бедах и страданиях, мудрый советчик, покровитель путешественников и моряков
- Выступает защитник невинносужденных, спасителем воинов, пленников и мореплавателей.

УСПЕЕМЕ БОГОМАТЕРИ

Новгородская икона XIII в ГТГ

- Ложу успевшей богоматери окружали апостолы, а христос принял ее душу
- В группе апостолов святители в епископских одеяниях



БОГОМАТЕРЬ ВЕЛИКАЯ ПАНАГИЯ ИЗ ЯРОСЛАВЛЯ Икона XIII в ГТГ



- На иконе представлена богоматерь без младенца
- На груди богоматери золотой медальон
- В углах иконы изображены два ангела

БЛАГОВЕЩЕНИЕ УСТЮЖСКОЕ

Новгородская Икона

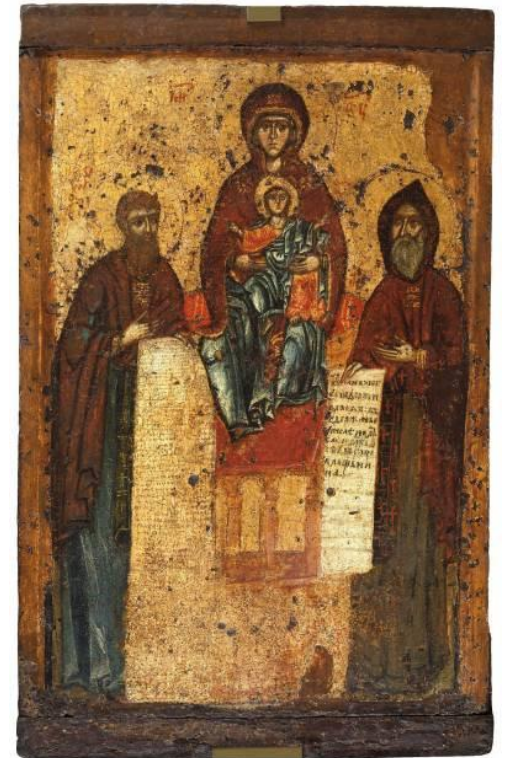
XII-XIII вв ГТГ

- Главная особенность иконы благовещения из великого устюга
- Изображение на груди богоматери уже воплощенного младенца Иисуса
- Архангел Гавриил изображён в состоянии левитации, правая рука его приподнята в благословляющем жесте

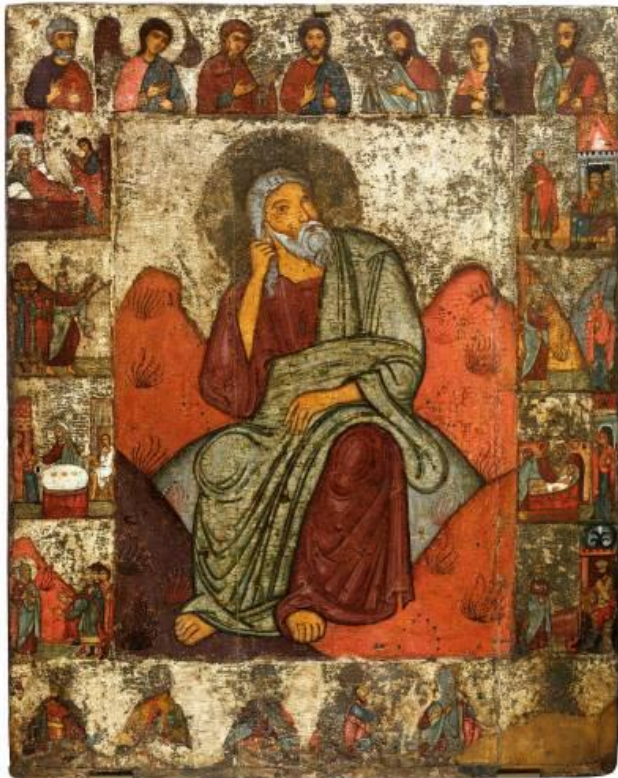


БОГОМАТЕРЬ ПЕЧЕРСКАЯ
(Богоматерь Свенская с
преподобными Антонием и
Феодосием Печерскими)
Икона из Свенского монастыря близ
Брянска около 1288 ГТГ

- Относится к монументальной живописи
- Икона написана на цельной липовой доске с неглубоким ковчегом



ИЛЬЯ ПРОРОК В ПУСТЫНЕ С ЖИТИЕМ И ДЕИСУСОМ-Псковская Икона(ХIII-ХIV вв ГТГ)



- Представлен, сидящим в естественной позе в глубоких песках пустыни
- Здесь же изображены архангелы Михаил и Гавриил, и святые апостолы Пётр и Павел
- В верхнем регистре иконы изображена композиция деисус, в центре которой господ иисус христос, а по сторонам богоматерь и святой пророк
- Простотой проникнуты изображения эпизоды его жития

БОРИС И ГЛЕБ С ЖИТИЕМ

Московская икона XIV в ГТГ



- Борис и Глеб- сыновья киевского царя Владимира были предательски убиты в 1015 году старшим братом Святополком
- В 1071 году они были причислены церковью к лику святых
- Их изображение было очень популярно в русской иконографии
- Их изображение во весь рост в княжеских одеяниях были популярны в русский иконографии

СПАС ЯРОЕ ОКО

Московская икона XIV в ГТГ

- Это изображение Иисуса Христа до плеч
- Выполнена русским мастером
- Была перенесена в Успенский собор в конце 15 века из храма, стоящего на месте Успенского собора



ЧУДО ГЕОРГИЯ О ЗМИЕ

Новгородская икона

1 половина XIV ГРМ

- середине иконы изображён Святой Георгий на белом коне, в руках у него копье, справа мы видим высокую башню с 3 фигурами наверху, под копытами коня изображён змей-дракон
- Вокруг средника 14 различных сюжетов



ПАРАСКЕВА, ВАРВАРА И УЛЬЯНА (Псковская икона-конец XIV-начало XV вв ГТГ)

- Все три святые изображены в полный рост
- В центре Святая Варвара, справа изображена Святая Ульяна, слева Святая Параскева
- Также изображены архангелы Михаил и Гавриил



ФЕОФАН ГРЕК

Богоматерь Донская (около 1392) ГТГ

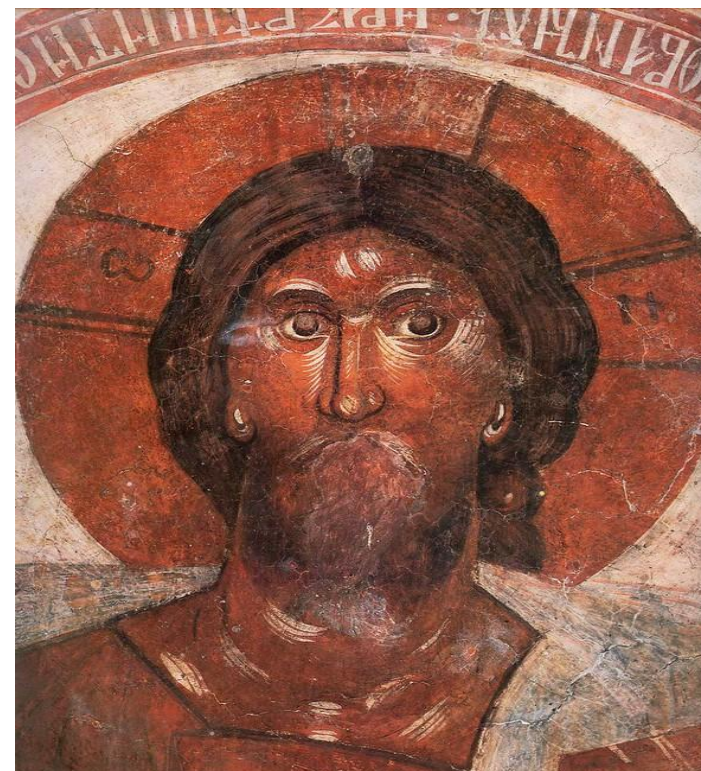


- После куликовской битвы икона была помещена в Успенский собор
- При Иване Грозном была перемещена в благовещенский собор московского кремля
- Чтилась, как чудотворная, помогавшая русскому воинству

ФЕОФАН ПЕК

Фрески Церкви Спаса Преображения на Ильине улице(Новгород-1378)

- В росписи барабана и купола фигура окружена четырьмя архангелами и четырьмя серафимами
- В фресках Феофана каждая фигура живет индивидуальной жизнью
- Особое впечатление производят образы столпников, в которых воплотил свой высокий идеал духовного



ФЕОФАН ГРЕК

Иконы деисусного чина Благовещенского собора Московского Кремля – XIV в ГТГ

- Образы иконостаса показывают результат сближения с Богом и прибывание в единении с ним
- Небо от земли, алтарь от храма может быть отделён только живыми символами соединения одного и другого
- Иконостас есть граница между миром видимым и невидимым, явлением святых и ангелов



СПАСИБО ЗА ВНИМАНИЕ!