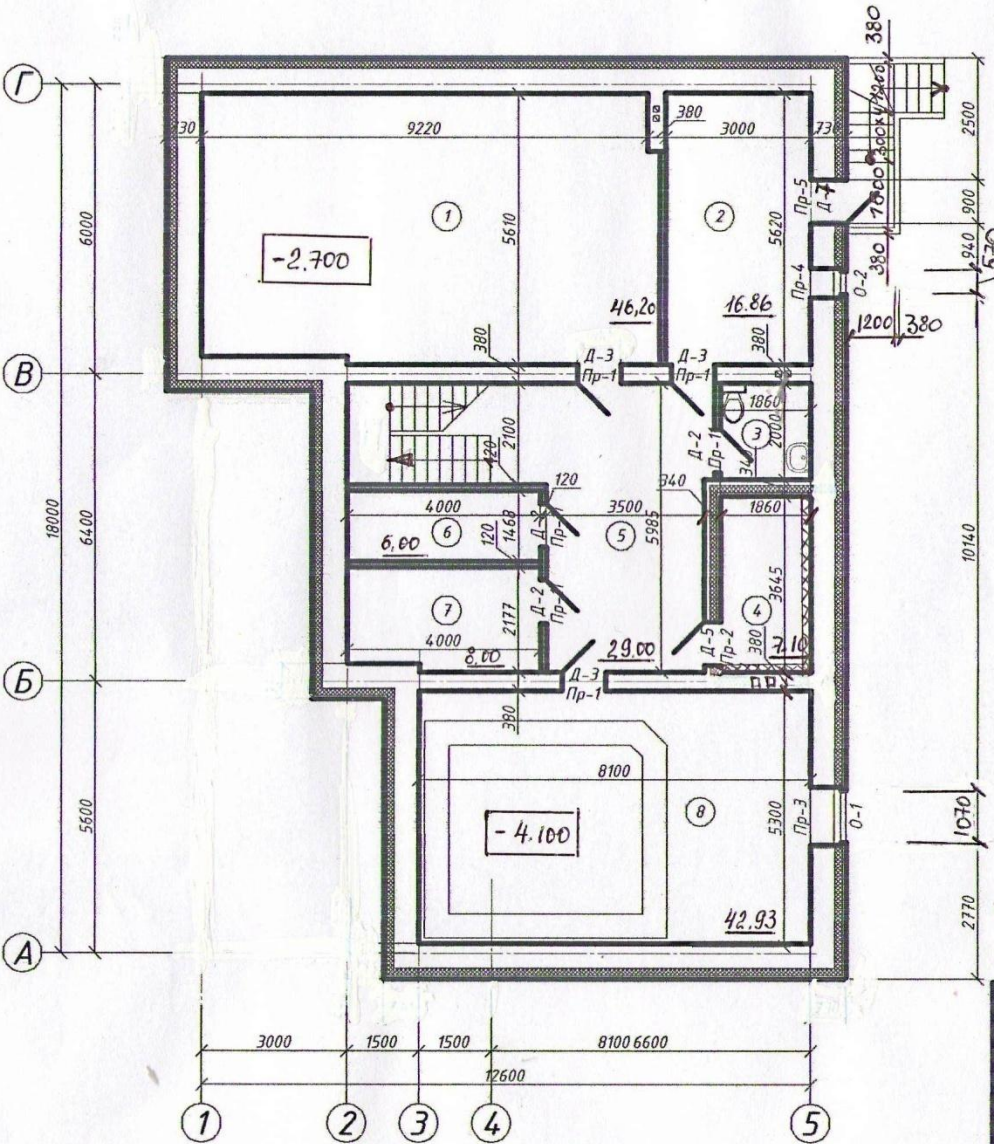


Спецификация помещений

| № помещения | Наименование | Площадь м ² | Кат. помещения |
|-------------|-----------------------|------------------------|----------------|
| 1 | Бильярдная | 46.20 | |
| 2 | Котельная | 16.86 | |
| 3 | Сан. узел | 3.72 | |
| 4 | Сауна | 7.10 | |
| 5 | Лестничный холл | 29.00 | |
| 6 | Техническое помещение | 6.00 | |
| 7 | Раздевалка | 8.00 | |
| 8 | Бассейн | 42.93 | |

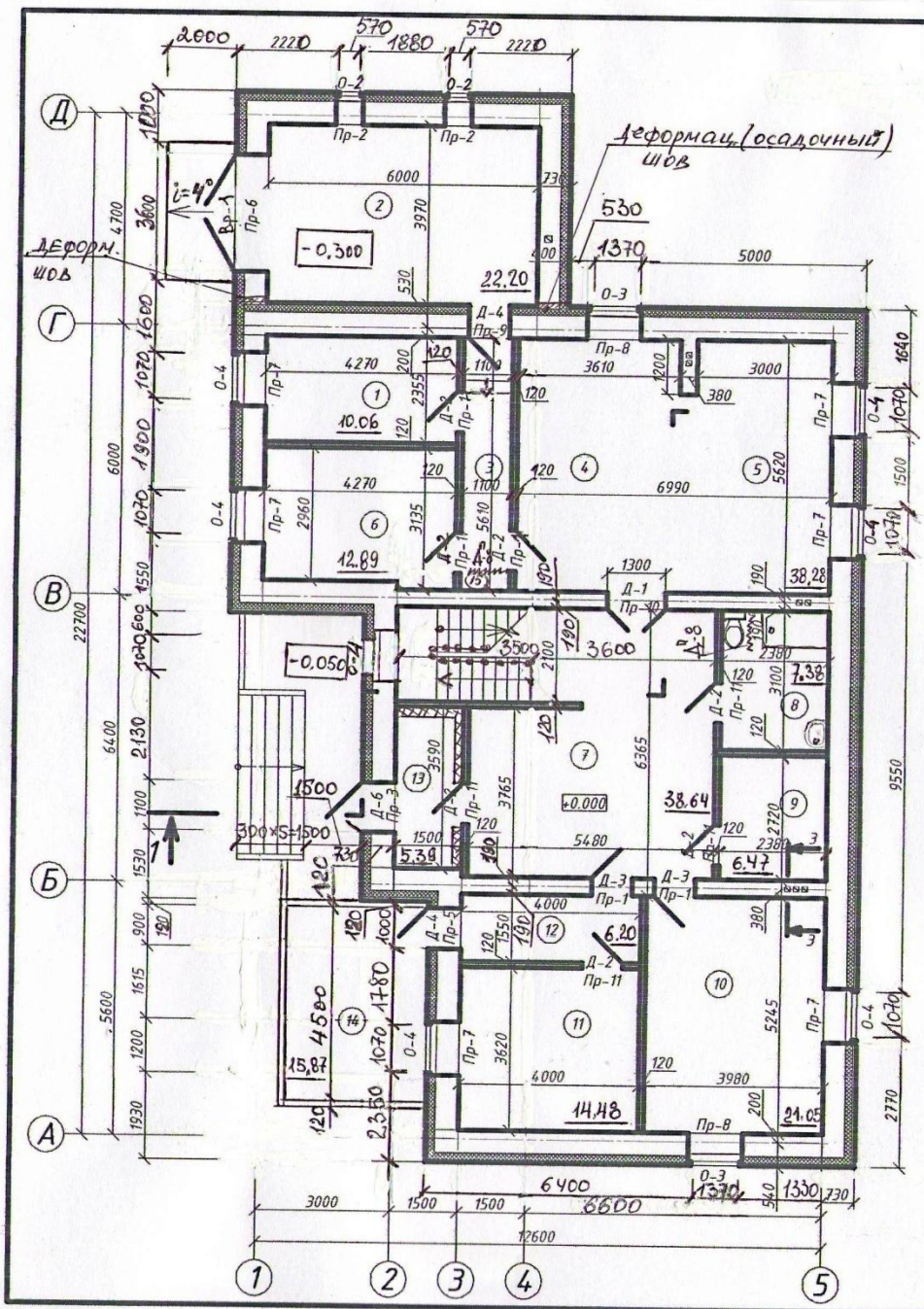


1. В местах устройства окон устраиваются приточки.
2. Подпорные стенки для устройства лестницы для спуска в подвал выполняются из полнотелого глиняного кирпича.

| ЭУН-09 | | | | | | Стдия | Лист | Листов | |
|--|---------|------|--------|-------|------|----------------------------------|------|--------|----|
| Изм. | Кол.уч. | Лист | № док. | Подл. | Дата | Индивидуальный жилой дом "Семья" | УЧ | 4 | 13 |
| | | | | | | | | | |
| Руководитель Курякова Н.Б. | | | | | | ПНИПУ | | | |
| Проектировал Игошева П.Д. | | | | | | Кафедра архитектуры | | | |
| План подвального этажа № УТМ-0.400, М 1:100, ТАБЛИЦА | | | | | | | | | |

Спецификация помещений

| № помещения | Наименование | Площадь м ² | Кат. помещения |
|-------------|------------------|------------------------|----------------|
| 1 | Комната отдыха | 10,06 | |
| 2 | Гараж | 22,20 | |
| 3 | Коридор | 6,17 | |
| 4 | Гостиная | 20,28 | |
| 5 | Кухня-столовая | 18,00 | |
| 6 | Кабинет | 12,89 | |
| 7 | Лестничный холл | 38,64 | |
| 8 | Сан.узел | 7,38 | |
| 9 | Гардероб | 6,47 | |
| 10 | Спальная комната | 21,05 | |
| 11 | Гостевая | 14,48 | |
| 12 | Коридор | 6,20 | |
| 13 | Тамбур | 5,39 | |
| 14 | Терраса | 15,87 | |
| 15 | КЛАДОВАЯ | 1,30 | |



~ - ГАРМОНЧАТЫЕ ДВЕРИ - ПЕРЕГОРОДКИ (А^п-8)

| | | | | |
|----------------------------------|----------------|------|---------------------|--------|
| ЭЧН-09 | | | | |
| Индивидуальный жилой дом "Семья" | | | | |
| Изм. | Кол.ч. | Лист | № док. | Подл. |
| | | | | |
| Руководитель | Куртбаева Н.Б. | | Тайма | |
| Проектировщик | Исаева П.Д. | | | |
| Стадия | | | Лист | Листов |
| УЧ | | | 5 | 13 |
| План первого этажа | | | ПНИПУ | |
| М 1:500. Т.А.Б.А.В.И.О | | | Кафедра архитектуры | |

**МНОГОКВАРТИРНЫЕ ЖИЛЫЕ
ДОМА**

СП 54.13330-2011

**ДОМА ЖИЛЫЕ
ДНОКВАРТИРНЫЕ**

СП 55.13330 - 2011

- Одноквартирные жилые дома относятся к классу Ф1.4 функциональной пожарной опасности.
- К домам высотой до двух этажей включительно требования по степени огнестойкости и классу конструктивной пожарной опасности не предъявляются.

В доме должны быть созданы условия:

- для отдыха;
- сна;
- гигиенических процедур;
- приготовления и приёма пищи;
- а также для другой деятельности, обычно осуществляемой в жилище.

Дом должен включать как минимум следующий состав помещений:

1. жилые комнаты (спальни, детские, кабинеты и т.п.);
 2. кухня (кухня-ниша) или кухня-столовая;
 3. ванная комната или душевая;
 4. уборная;
 5. кладовая или встроенные шкафы;
- помещение для теплового агрегата (при отсутствии централизованного теплоснабжения).

Площади помещений дома определяются с учётом расстановки необходимого набора мебели и оборудования и должны быть не менее:

- общей жилой комнаты – 12 м²;
- спальни – 8 м² (7 м² - в мансарде);
- кухни – 6 м² .

Жилые комнаты и спальни во всех квартирах следует проектировать **непроходными**.

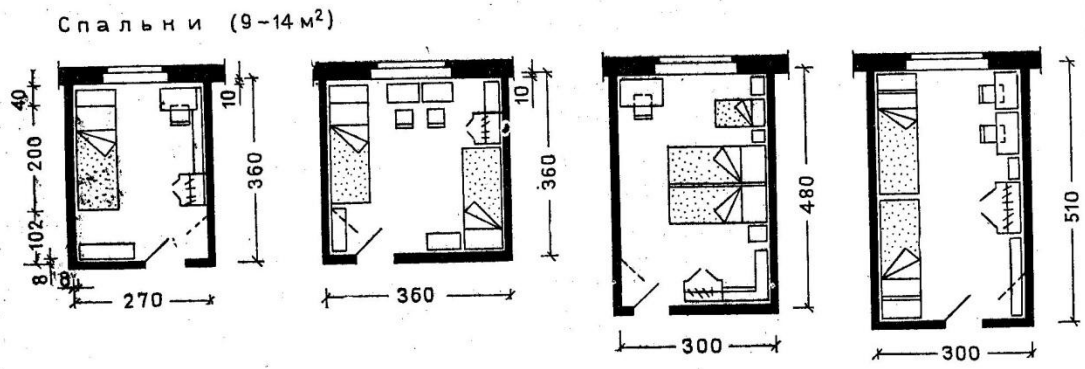
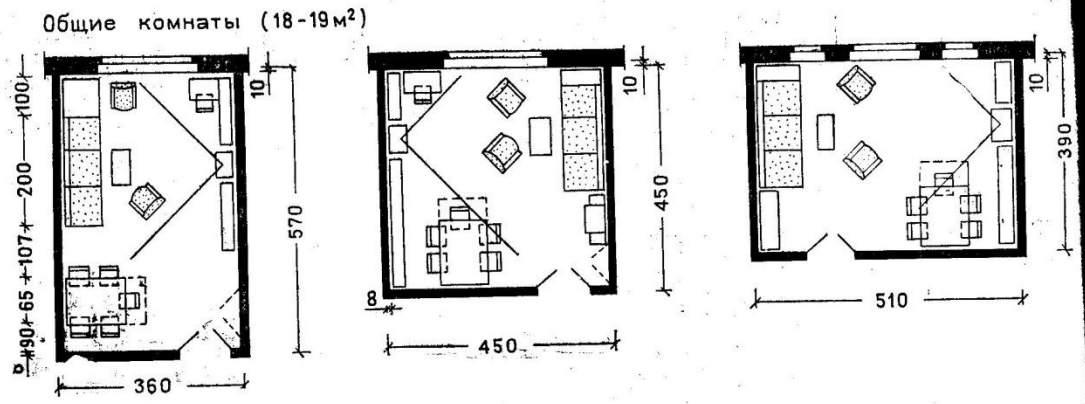


Рис. 2.2. Жилые комнаты (планировочные нормалн)

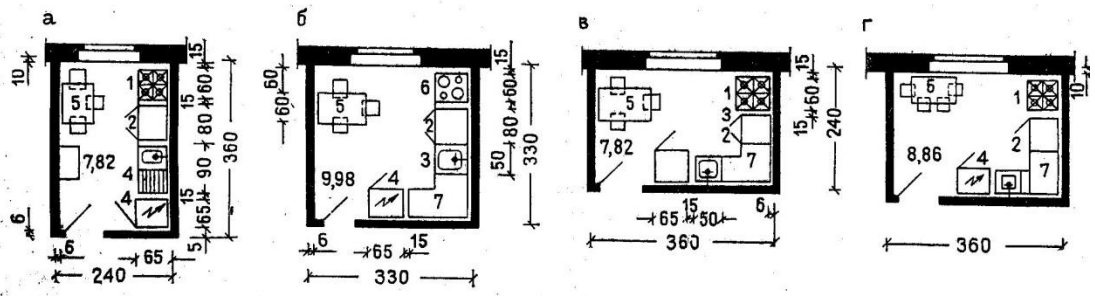


Рис. 2.3. Кухни (планировочные нормалн)

Расстановка оборудования: а — однорядная линейная; б, в, г — угловая

Передние

- Должны иметь ширину не менее 1,4 м, площадь – не менее 3 м².
- Каждый дом должен иметь минимум один эвакуационный выход непосредственно наружу.

Коридоры

- Внутриквартирные коридоры, ведущие к жилым комнатам, должны быть шириной не менее **1,1** м, а в другие помещения – не менее **0,85** м.

- В жилых комнатах и кухне должно быть обеспечено **естественное освещение**.
- Отношение площади световых проёмов к площади пола жилых помещений и кухонь должно быть **1:5.5 - 1:8**.
- Для мансардных этажей допускается принимать это отношение 1:10.

Санитарные узлы

- Устройство совмещённого санузла допускается в однокомнатных квартирах домов государственного и муниципального жилищных фондов.

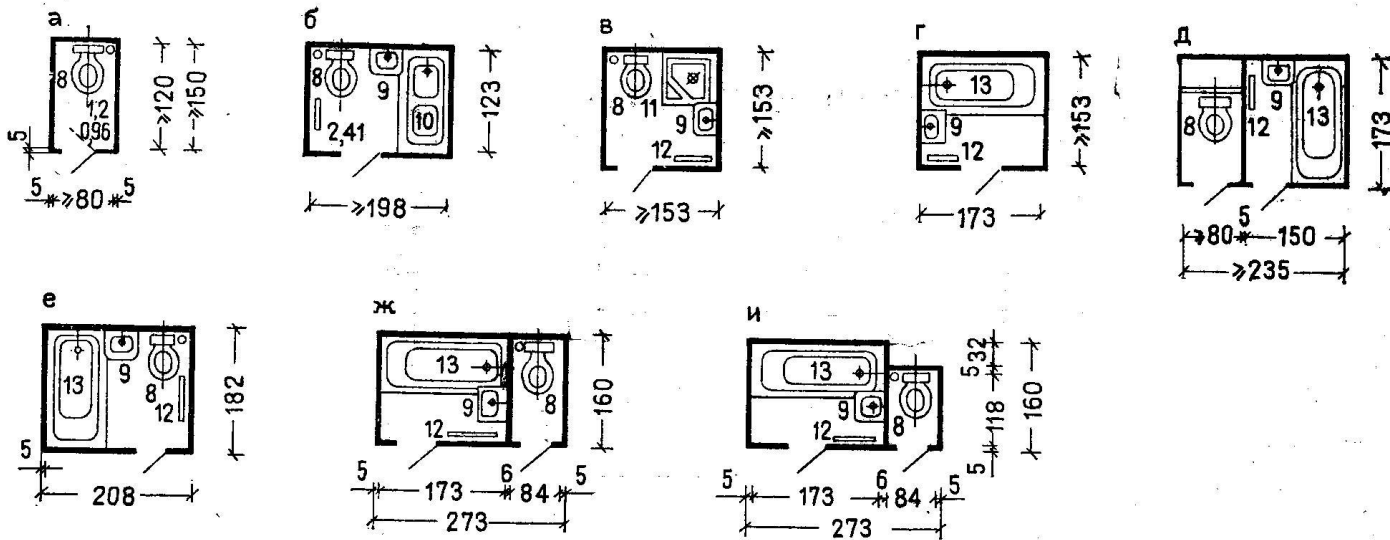


Рис. 2.4. Санитарные узлы. Планы

а — уборная; б — совмещенный санузел (уборная и ванная); в — уборная и душ; г — ванная; д — раздельный санитарный узел; е, ж, и — совмещенный и раздельные санитарные узлы в виде объемных блоков заводского изготовления

Площади спален принимают следующие: ко для приготовления пищи и хранения про-

- В ванной комнате размещают ванную – 1,7 X 0,7 м, умывальник 0,7 X 0,5 м или 0,55 X 0,48 м.
- В уборной – унитаз с бачком – 0,67 x 0,36 м.

Ширина помещений должна быть не менее:

- кухни и кухонной зоны в кухне столовой не менее 1,7 м;
- ванной – 1,5 м;
- уборной – 0,8 м.

Глубина уборной должна быть не менее 1,2 м при открывании двери наружу и не менее 1,5 м при открывании двери внутрь.

- Высота (от пола до потолка) жилых помещений и кухни в климатических районах 1А, 1Б, 1Г, 1Д и 2А должна быть не менее 2,7 м, а в других климатических районах – не менее 2,5 м.
- В мансарде допускается не менее 2,3 м.
- В коридорах и при устройстве антресолей – не менее 2,1 м.

- Чистота (качество) воздуха в помещениях должна поддерживаться системой вентиляции.
- Вентиляция может быть с естественным притоком через окна и удалением воздуха через вентиляционные каналы.
- Удаление воздуха следует предусматривать из кухни, уборной, ванны и при необходимости – из других помещений дома.

- Уровень пола жилых зданий всегда превышает уровень спланированной земли на 300...600 мм.
- Перед входной дверью – площадка, на которую ведут три-четыре ступени.

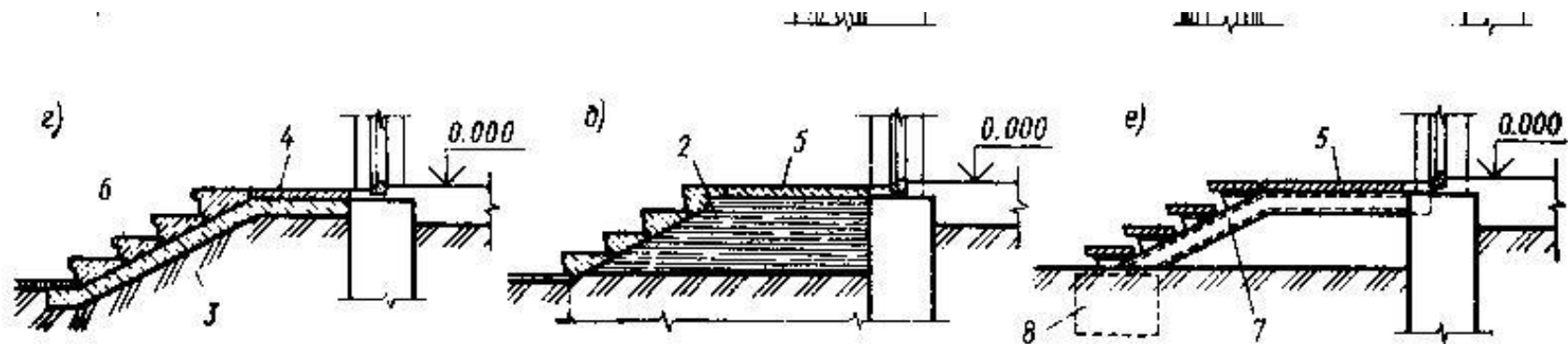


Рис. X.4. Крыльца:

a — крыльцо — входная площадка; *б, в* — варианты навеса (наличника) деревянного крыльца (сеч. *1-1*); *г* — вход из сборных железобетонных ступеней по грунту; *д* — то же, по кирпичным стенкам; *е* — то же, по металлическим косоурам; *1* — доски; *2* — кирпичная стенка; *3* — бетонная подготовка; *4* — бетонный пол; *5* — железобетонные плиты; *6* — бетонная сборная (или набивная) ступень с заармированной поверхностью; *7* — стальной гнутый косоур; *8* — столбчатый фундамент под косоур

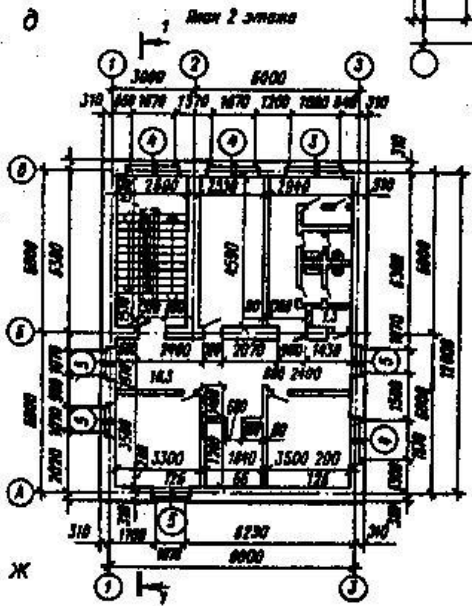
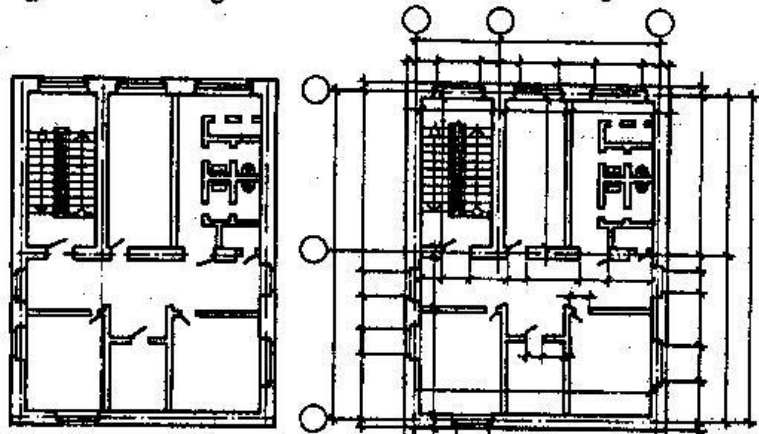
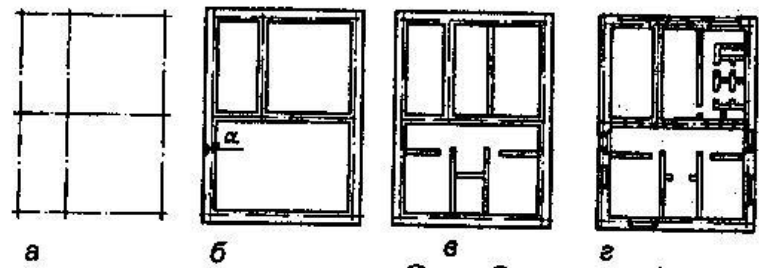


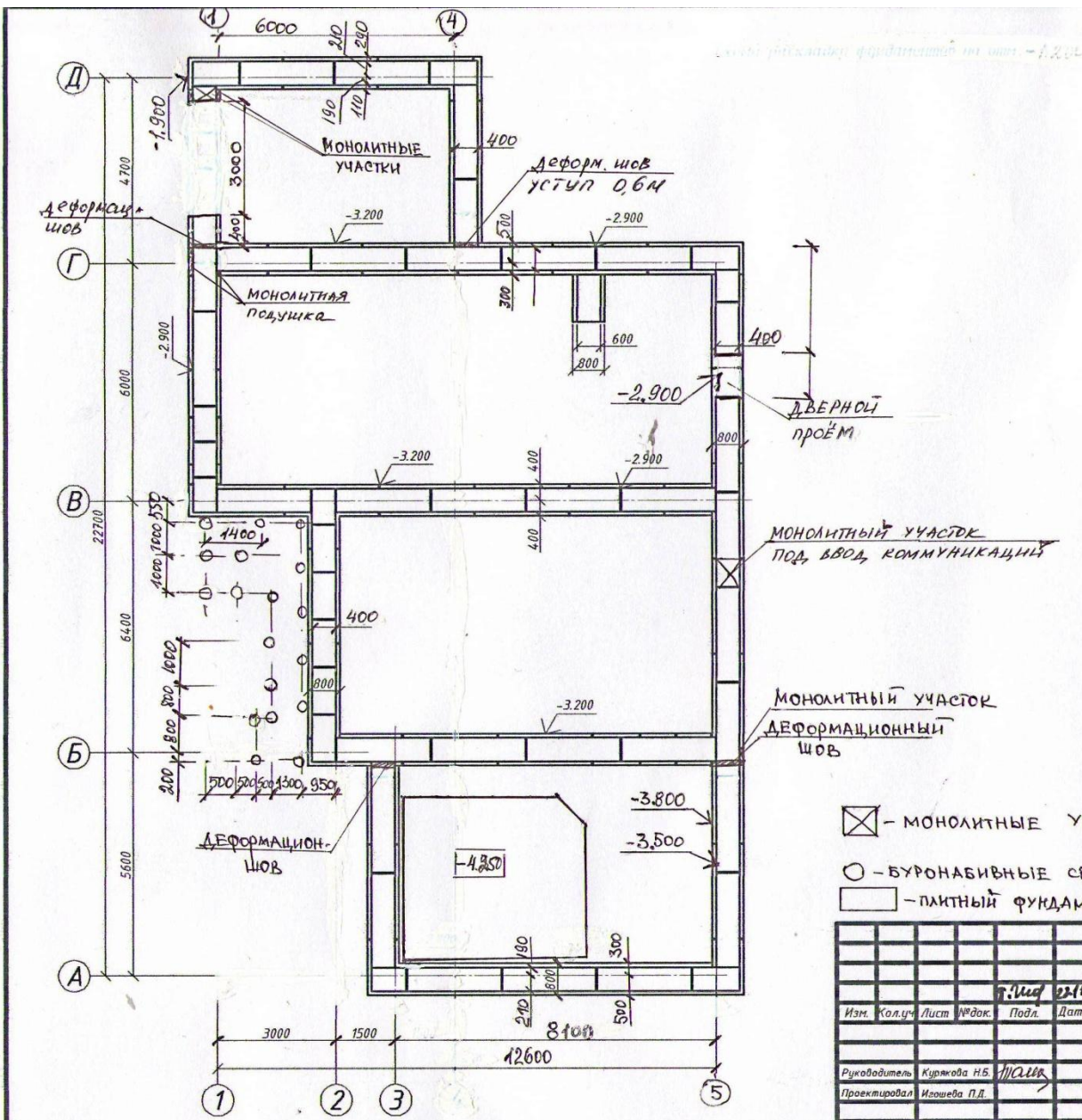
Рис. 11.1. Порядок выполнения плана здания

Последовательность вычерчивания плана:

- Наносят координационные оси здания.
- Прочерчивают тонкими линиями контуры наружных и внутренних стен (в соответствии с правилами привязки несущих и самонесущих стен).
- Вычерчивают контуры перегородок, балконов и других выступающих частей здания.
- Производят разбивку оконных и дверных проёмов.
- Вычерчивают условные обозначения лестниц, санитарно-технического и кухонного оборудования, обозначают двери, вентканалы

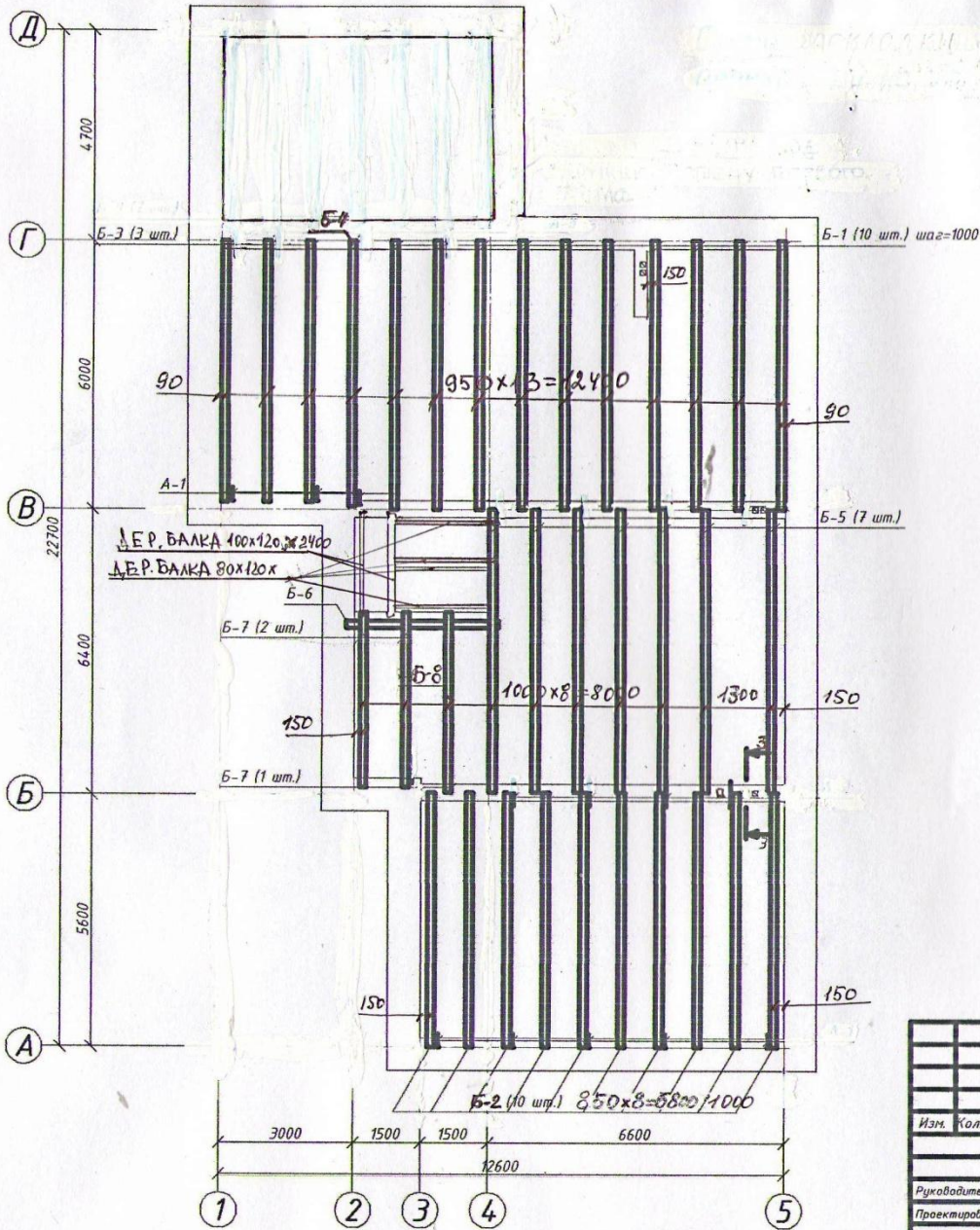
- Наносят выносные размерные линии и маркировочные кружки:
- - снаружи здания:
- 1-я размерная линия – размеры окон и простенков;
- 2-я размерная линия – расстояние между координационными осями;
- 3-я размерная линия – расстояние между крайними координационными осями;.
- - внутри здания – минимум две размерные цепочки: вдоль и поперёк здания с указанием толщины стен, перегородок, расстояния между ними и т.д. (их замыкают на разбивочных осях или гранях стены).

- Проставляют необходимые размеры:
- - снаружи и внутри здания;
- - площади помещений до второго знака после запятой (подчёркивают в правом нижнем углу помещения);
- - отметки пола, если они разные в пределах одного этажа.
- Делают необходимые надписи:
- - маркировку окон (снаружи здания);
- - маркировку проёмов (внутри здания);
- - маркировку дверей (номера позиций в кружках).
- Обозначают текущие плоскости разрезов (по лестничной клетке).
- Составляют необходимые ведомости и спецификации: ведомость проёмов, ведомость перемычек, спецификация перемычек



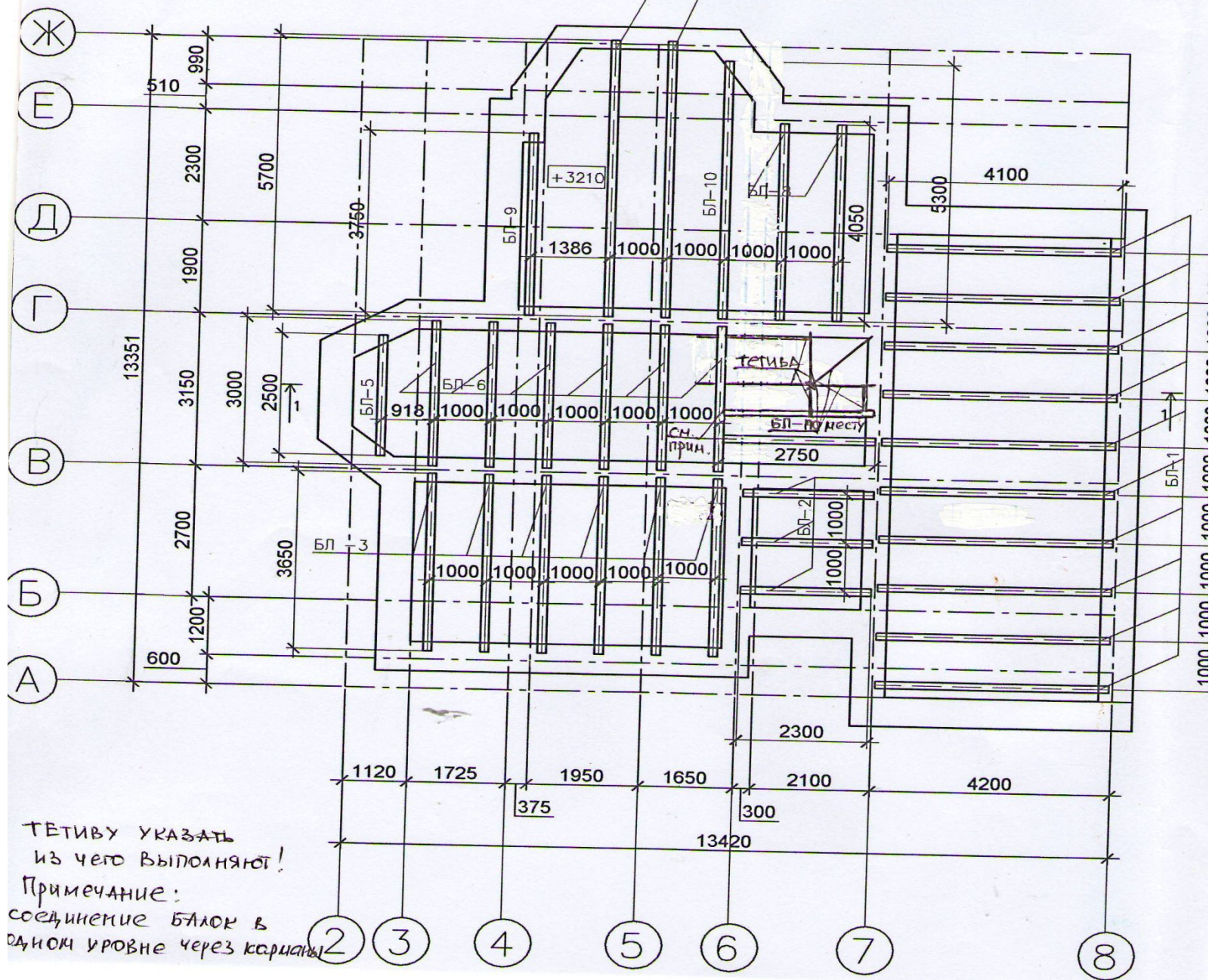
- ☒ - монолитные участки
- - буронабивные сваи
- ▭ - плитный фундамент под чашу бассейна

| | | | | | | | | |
|--|--|--|--|--|--|---|------|--------|
| | | | | | | ЭУН-09 | | |
| Индивидуальный жилой дом "Семья" | | | | | | Стация | Лист | Листов |
| | | | | | | 44 | 6 | 13 |
| Руководитель Куржова Н.Б. Проектировал Игошева П.Д. | | | | | | Схема раскладки фундаментов на отм. -1.200, М1:100 | | |
| | | | | | | ПНИПУ Кафедра архитектуры | | |



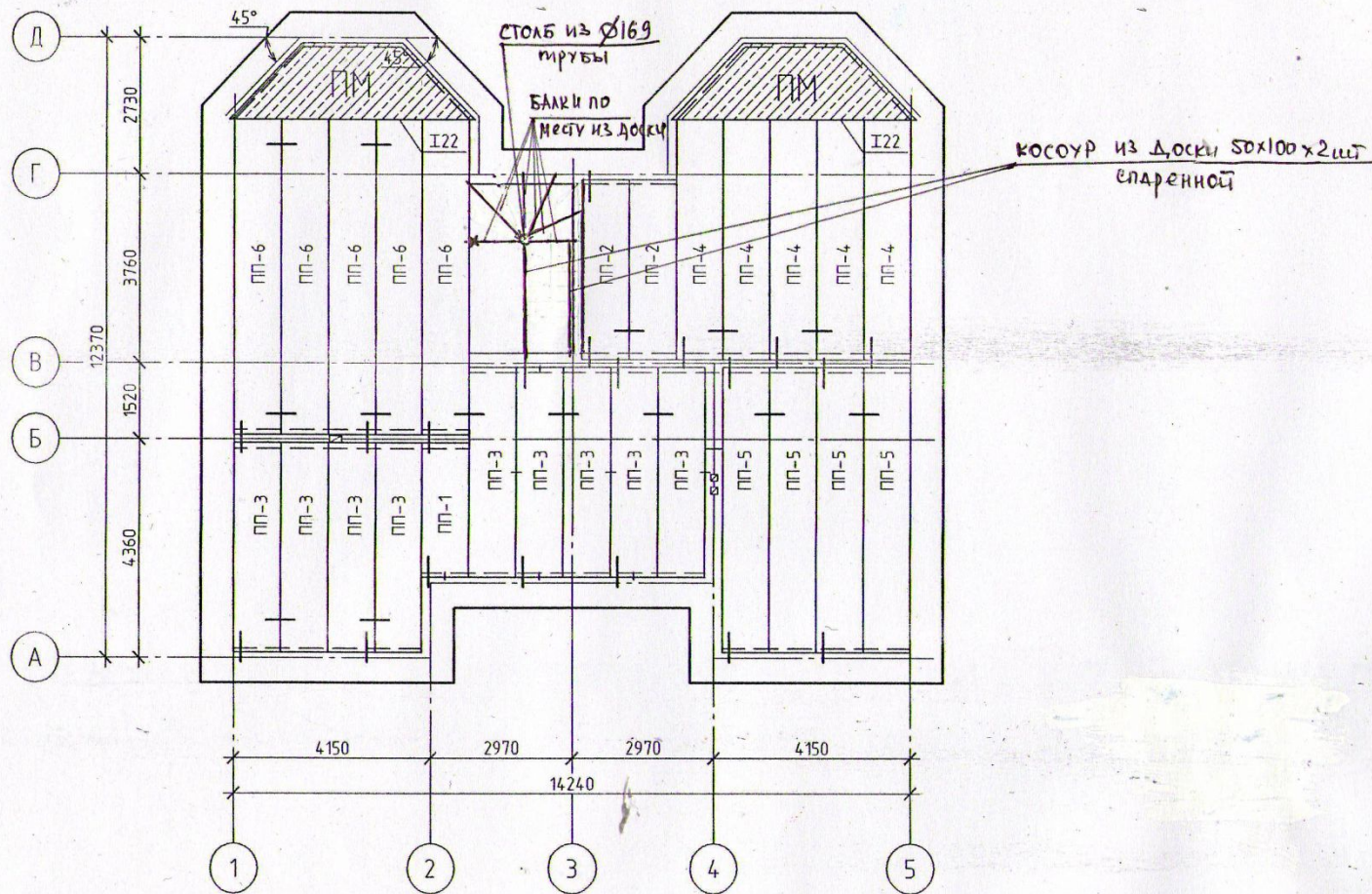
| | | | | | | ЭЧН-09 | | |
|---|---------|------|--------|-------|------|----------------------------------|------|--------|
| | | | | | | Индивидуальный жилой дом "Семья" | | |
| Изм. | Кол.уч. | Лист | № док. | Подп. | Дата | Стадия | Лист | Листов |
| | | | | | | УЧ | 8 | 13 |
| Руководитель Киржаева Н.Б. | | | | | | ПНИПУ | | |
| Проектировал Изюмова П.Д. | | | | | | Кафедра архитектуры | | |
| Схема раскладки конструкции перекрытия на отм. +0.000 | | | | | | | | |

СХЕМА РАСКЛАДКИ КОНСТРУКЦИЙ ПЕРЕКРЫТИЯ
 В осях 2-7 на отн. +3.210, БЛ-7 В осях 7-8 на отн. +2.640



ТЕТИВУ УКАЗАТЬ
 ИЗ ЧЕГО ВЫПОЛНЯЮТ!
 Примечание:
 соединение БЛОК В
 одном уровне через карниз

СХЕМА РАСКЛАДКИ плит перекрытия ПЕРВОГО ЭТАЖА



Спецификация элементов перекрытия

| Поз. | Обозначение | Наименование | Кол. | Масса, ед., кг | Примечание |
|------|-------------------------|------------------|------|----------------|------------|
| ПП-1 | Серия 1.141-1 Выпуск 60 | ПК27.10-4Т | 1 | 800 | |
| ПП-2 | Серия 1.141-1 Выпуск 60 | ПК36.10-4Т | 2 | 1100 | |
| ПП-3 | Серия 1.141-1 Выпуск 60 | ПК42.10-4Т | 9 | 1230 | |
| ПП-4 | Серия 1.141-1 Выпуск 63 | ПК48.10-8АмVT | 5 | 1400 | |
| ПП-5 | Серия 1.141-1 Выпуск 63 | ПК57.10-6АмVT | 4 | 1650 | |
| ПП-6 | Серия 1.141-1 Выпуск 63 | ПК63-10-4АмVT | 5 | 1830 | |
| ПМ | | Плита монолитная | 2 | | S=5,58 м |

| КП-2009-АС | | | | | | КАФЕДРА АРХИТЕКТУРЫ | | |
|------------|---------|------|--------|-------|------|--------------------------------------|------|--------|
| Изм. | Кол.уч. | Лист | № док. | Подп. | Дата | ЖИЛОЙ ДОМ УСАДЕБНОГО ТИПА | | |
| | | | | | | Стадия | Лист | Листов |
| | | | | | | у | 7 | 14 |
| Проверил | | | | | | СХЕМА РАСКЛАДКИ | | |
| Выполнил | | | | | | ПЛИТ ПЕРЕКРЫТИЯ ПЕРВОГО ЭТАЖА М1:100 | | |

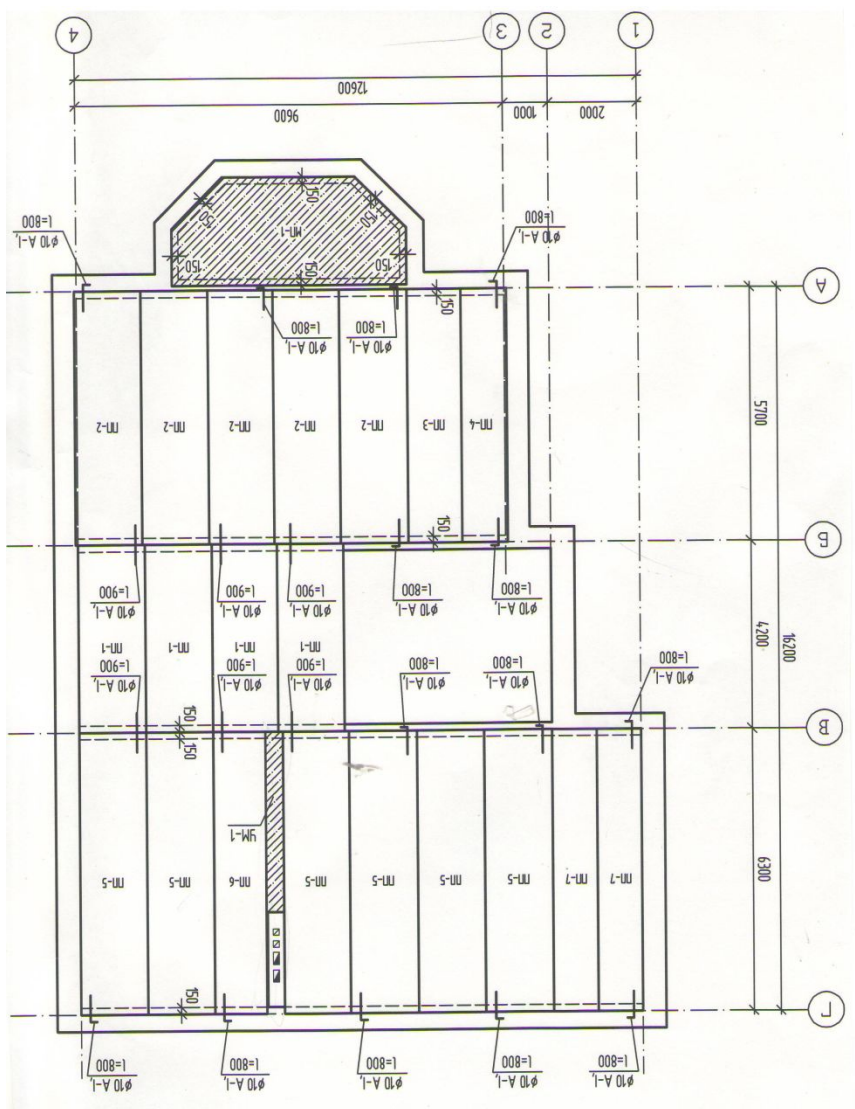


Схема каркаса мнм перекрытия на о.м. +3.00