

Галмара



История
родного края.



Легенда гласит: место для строительства города Самары указал Святитель Алексей. Возвращался он из Золотой Орды и заехал навестить православного отшельника, который жил в этих местах. Остановился на отдых возле устья реки Самары и предсказал, что «... на сём месте будет город Самара, в котором просияет благочестие, и оный город никогда и никем разорён не будет».

Было это в 1357 году. С тех пор Алексей считается небесным покровителем Самары.

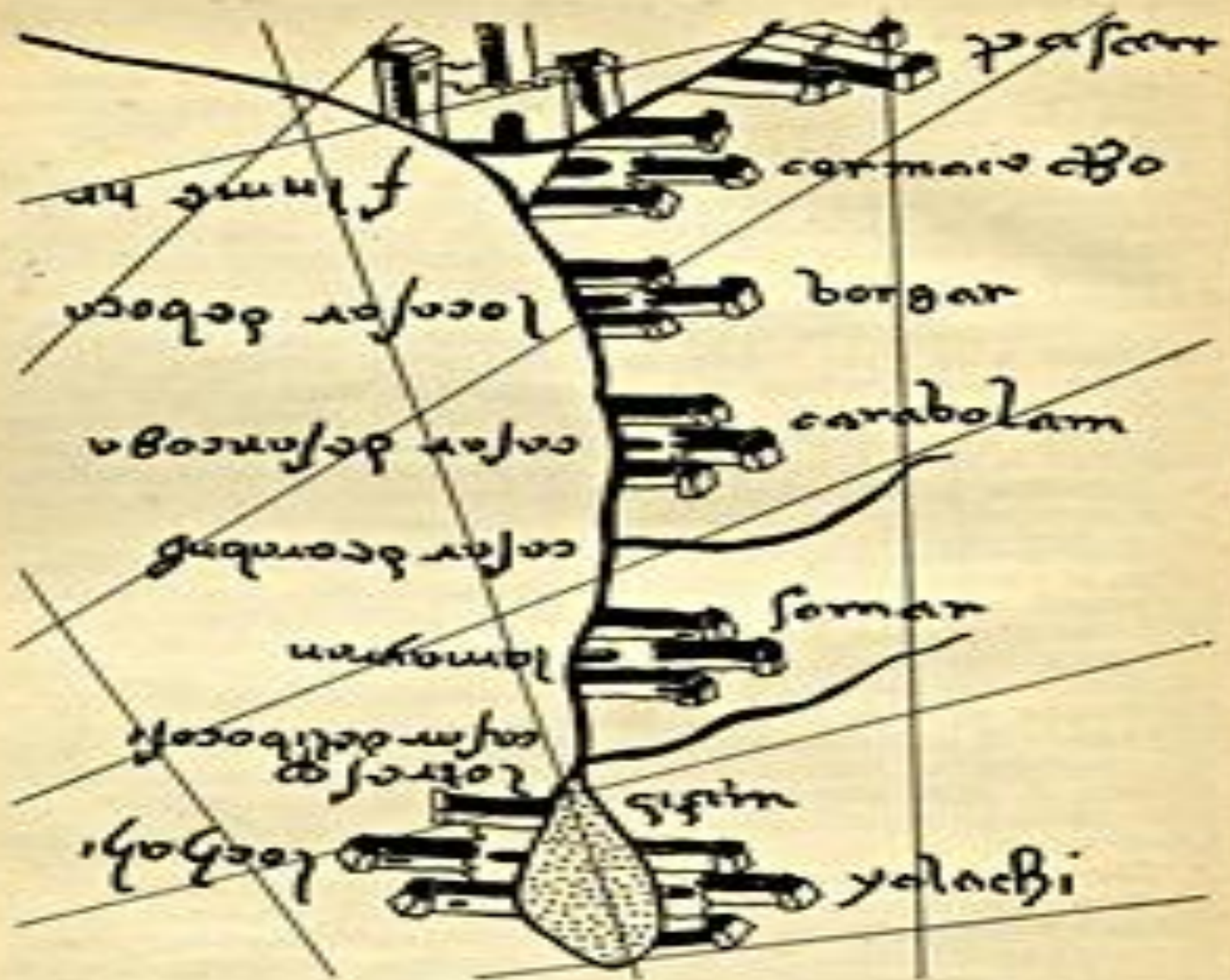
Его пророчество сбылось почти через 200 с небольшим лет.

Икона Св. Митрополита Московского и Всея Руси Алексия

Первыми отметили на карте
город-пристань **Samar**

венецианские купцы братья
Пицигано в **1367** году.

На карте **1459** года,
составленной итальянцем Фра-
Мауро, также показан
населённый пункт **Samar.**



Название города Самара,
по одной из версий,
происходит от греческих слов
«SAMAR» — купец, торговец
и «RA» — древнего названия Волги.
По другой версии, свое название город
получил от названия реки Самара ,
впадающей в Волгу у города.
На языках тюркских народов, когда-то
кочевавших в заволжских степях,
Самара — степная река.

История

- В центре Самарского края Жигулевские горы рядом с Самарой образуют Самарскую Луку. Вокруг Жигулей Волга круто поворачивает направо и Самарская Лука, таким образом сообщается с землей через узкий перешеек шириной приблизительно 3 км.
- Центр края, Самара была основана на самом красивом месте (и уникальном с точки зрения географии благодаря Самарской Луке) в центре огромной степи (Дикого поля) вдали от Москвы, столицы ранней России.

САМАРА-КРЕПОСТЬ

- **Самара была основана в 1586 г. по указу царя Феодора Иоанновича как крепость с целью защиты судоходства на участке реки, протекавшего рядом с городом, и для охраны границ. Основателями Самары были воевода Засекин и стрелецкие головы Елчанинов и Стрешнев. Воевода фактически являлся военным и одновременно - основным чиновником, отвечавшим за управление крепостей или городов до 1775. Основными проблемами для их воеводства являлась бурная деятельность местных казачьих атаманов и кочевников - татар и ногаев.**





- Первое место для крепости было найдено на правом берегу реки Самарка. Позже территория города распространилась и на левый берег реки Волга. В 1606 г. Самарский край получил таможду и порт на Волге. Не все, правда, в XVII в. способствовало развитию региона. Так, Степан Разин захватил Самару в 1670 г. и воевода Алфимов был утоплен Разинскими бандитами.
- В 1688 г. статус центра края изменился - Самара из крепости стала городом.

- После того, как указом императора Петра I в 1708 г. была организована Казанская губерния, Самарский уезд между 1708 и 1719 гг. принадлежал новому территориальному образованию. Между 1719 и 1745 гг. уезд был переподчинен Астраханской губернии. Этот период также характерен созданием локальных крепостей вокруг Самары. Между 1745 и 1773 гг. Самарский уезд снова принадлежал Казанской губернии.





Г. САМАРА.

Нагрузка на рѣкѣ Самарѣ.

Изд. Писчебумажн. магазина "Полиграфъ".

18.

- Между 1773 и 1780 гг. Самара превратилась в захолустный город, а центром уезда стал город Ставрополь (совр. Тольятти) Ставрополь в то время был крупнее Самары, а перешедший под его руководство уезд относился к Оренбургской губернии. В 1780 г. был вновь создан уезд во главе с Самарой, который входил до 1851 г. в Симбирскую губернию.

- В 1851 г. Самара стала основным городом новой губернии, которая состояла из 7-ми левобережных уездов - Самарского и Ставропольского (перешедших от Симбирской губернии), Бугульминского, Бугурусланского и Бузулукского (из состава Оренбургской губернии), Николаевского и Новоузенского, ранее входивших в Саратовскую губернию. Возглавлять губернию и город предстояло губернаторам. У Самары, как губернского города, появился новый герб.



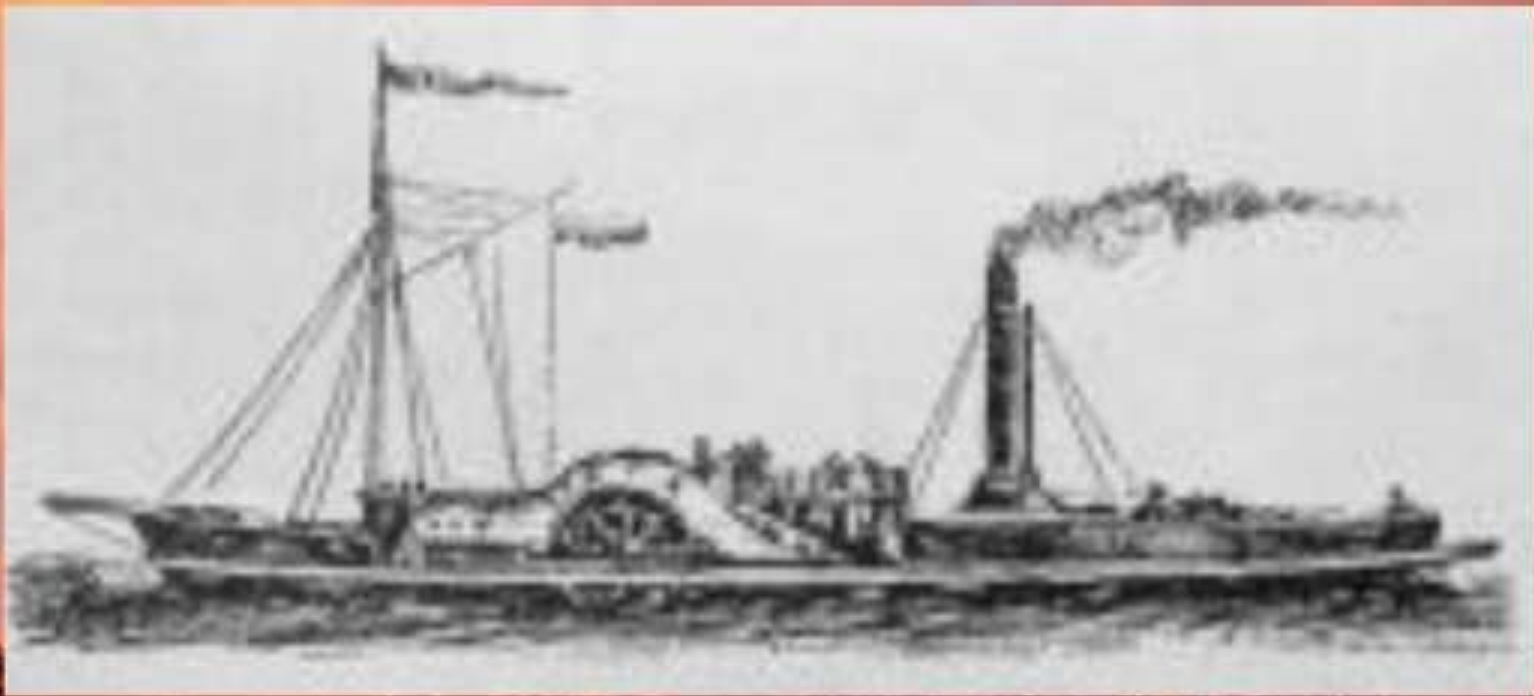


- В управлении Самарой и уездных городов Самарской губернии принимали участие и органы общественного управления, которые возглавлял городской голова. Наиболее знаменитым самарским городским головой являлся П.В. Алабин. Он работал в Самаре между 1884 и 1891 гг., немало сделав для создания городского благоустройства.



- Самарская область - крупный транспортный центр, так как размещается на пересечении коммерческих и транспортных путей. Многие из транспортных маршрутов пересекаются в Самаре: железные дороги Москва - Сибирь, Москва - Кавказ, Урал - Юг и речные (по Волге) до Каспийского моря. Самарская железнодорожная станция открывалась в 1876.





- **Первый пароход «Волга» посетил Самару еще в 1846 г. После этого появилось большое количество частных речных пароходных компаний. Несколько тысяч пассажирских и грузовых пароходов работали на Волге.**

Александровский мост

- Буквальное пересечение железнодорожных и речных сообщений воплотилось в постройке моста в 1880 г. недалеко от Самары, у Сызрани. Мост получил имя императора Александра II, так как был открыт в день рождения этого великого русского императора. Длина моста была приблизительно 2 км.





- Самарская губерния была религиозной. В 1901 в ней располагались 891 церковь, 7 мужских и 10 женских монастырей. С 1851 все православные структуры подчинялись Самарской епархии. В самом городе имелось большое количество православных церквей. Но в Самаре жили не только православные, поэтому были и неправославные культовые постройки.

КОСТЕЛ

- **Католический польский костел был построен в 1906 г. Немецкая лютеранская кирха Святого Георга была построена в 1865 - 1875 гг. на деньги русского купца, теперь она снова функционирует.**



СИНАГОГА

- Синагога, вмещавшая 1 000 человек, была открыта 12 августа 1908 г. Она входила в число десяти лучших синагог мира, но сейчас является запущенным складом или цехом хлебзавода.



Кафедральный собор

- Самой крупной православной культовой постройкой Самарской губернии стал Кафедральный собор, вмещавший около 2 500 человек и построенный в 1866 - 1894 гг. на Кафедральной площади (совр. пл. Куйбышева). Собор был разрушен в 1935 г. Император Александр II принимал участие в его строительстве, когда посетил Самару в 1871 г.





г. Самара. — Театр-цирк «Олимп».

Samara. — Théâtre-cirque Olympia.

- В Самаре имеется несколько театров. Самым старым из них является созданные еще до революции театр Драмы. Филармония размещается в здании, в котором до революции располагался театр-цирк «Олимп».



- **«Самара - город хлебный» - можно сказать, перефразируя название известной книги, про самарский край XIX в. Город напоминал американский того времени Чикаго и его часто называли «Русский Чикаго». Торговля пшеницей была одним из основных дел самарских торговцев в прошедшем столетии. Старая Полицейская площадь была даже переименована горожанами в Хлебную и сохранила это название до сих пор.**

Самара – купеческий край



- Самарская губерния считалась купеческим краем. В Самаре имелись некоторые самостоятельные банки и филиалы всех крупнейших российских банков, даже биржа. Первый городской общественный банк начал свою деятельность в 1852 г.

Струковский сад

- В Самаре было где погулять и отдохнуть. Самым крупным и красивым парком считался Струковский сад, функционировавший с 1849 г. Он был вообще самым большим и наиболее знаменитым городским парком Поволжья.



Самара

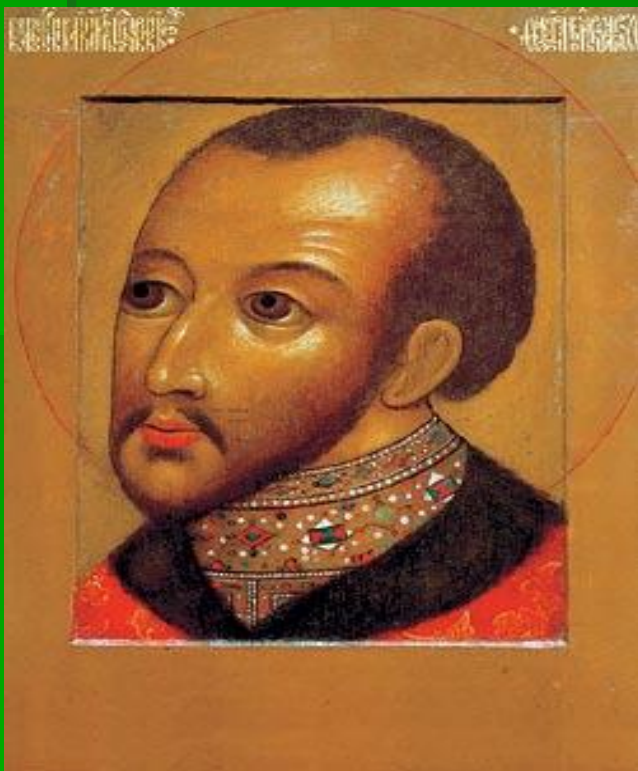
Струковский сад

- К началу XX столетия самарская губерния стала одним из самых больших торговых центров на Волге и разрасталась невероятно быстро.



Официальная дата основания города **1586** год.

- Царь Фёдор Иоаннович приказал построить на берегу реки Волги крепость Самарский городок, который должен был прикрывать Русь от набегов кочевников и обеспечивать водный путь от Казани до Астрахани.



Возглавил строительство новой крепости на Волге князь Григорий Осипович Засекин.

- Он стал первым воеводой крепости Самарский городок.

Родовой герб князей Засекиных



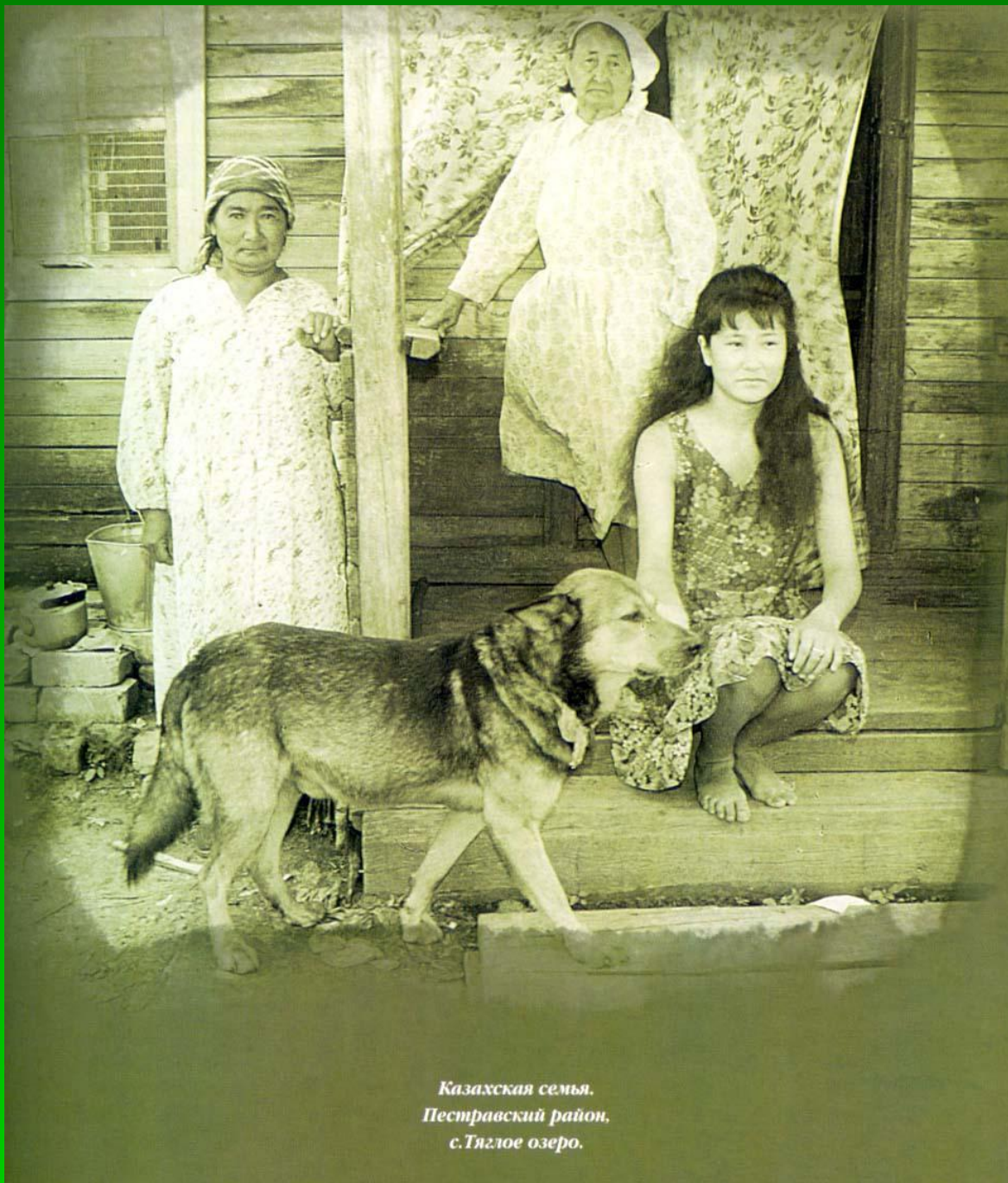
**В конце XVI века на реке
Волге появилась новая
крепость, которая
впоследствии стала одним из
крупнейших городов
Поволжья.
Так начиналась история
Самары...**

Карта Самарской Луки





Впервые поселения на юго-востоке русского государства образуются на Самарской Луке в начале XVII века только после строительства Самары.



*Казахская семья.
Пестравский район,
с. Тяглое озеро.*

Наиболее
интенсивно
осваивалась
центральная
часть
Самарской Луки,
где возникло
около десятка
**чувашских и
мордовских
поселений:
Березовый и
Сосновый
Солонцы.**

Город Самара

SAMARA



Городъ Самара въ 1633 году, какъ изображена въ путешествіи
Алума Олсари.



**(годы губернаторства
01.01.1851 – 06.05.1853)**

Степан Григорьевич Волховский

Родился 28 октября ~~28 октября~~
1786 года в семье дворянина
Нежинского уезда
Черниговской губернии.
Принадлежал старинному
дворянскому роду.

В 1801 г. окончил Благородный
пансион при Московском
университете. По окончании
пансиона с 17 февраля 1804 г.
долго служил в Главном
Почтовом Управлении, с
1811 г. — в канцелярии МВД.

3 апреля 1815 г. был
командирован в главную
квартируфельдмаршала
Барклая-де-Толли Барклая-де-
Толли, принимал участие в
походе русской армии

против Наполеона



Герб Самары (1780)



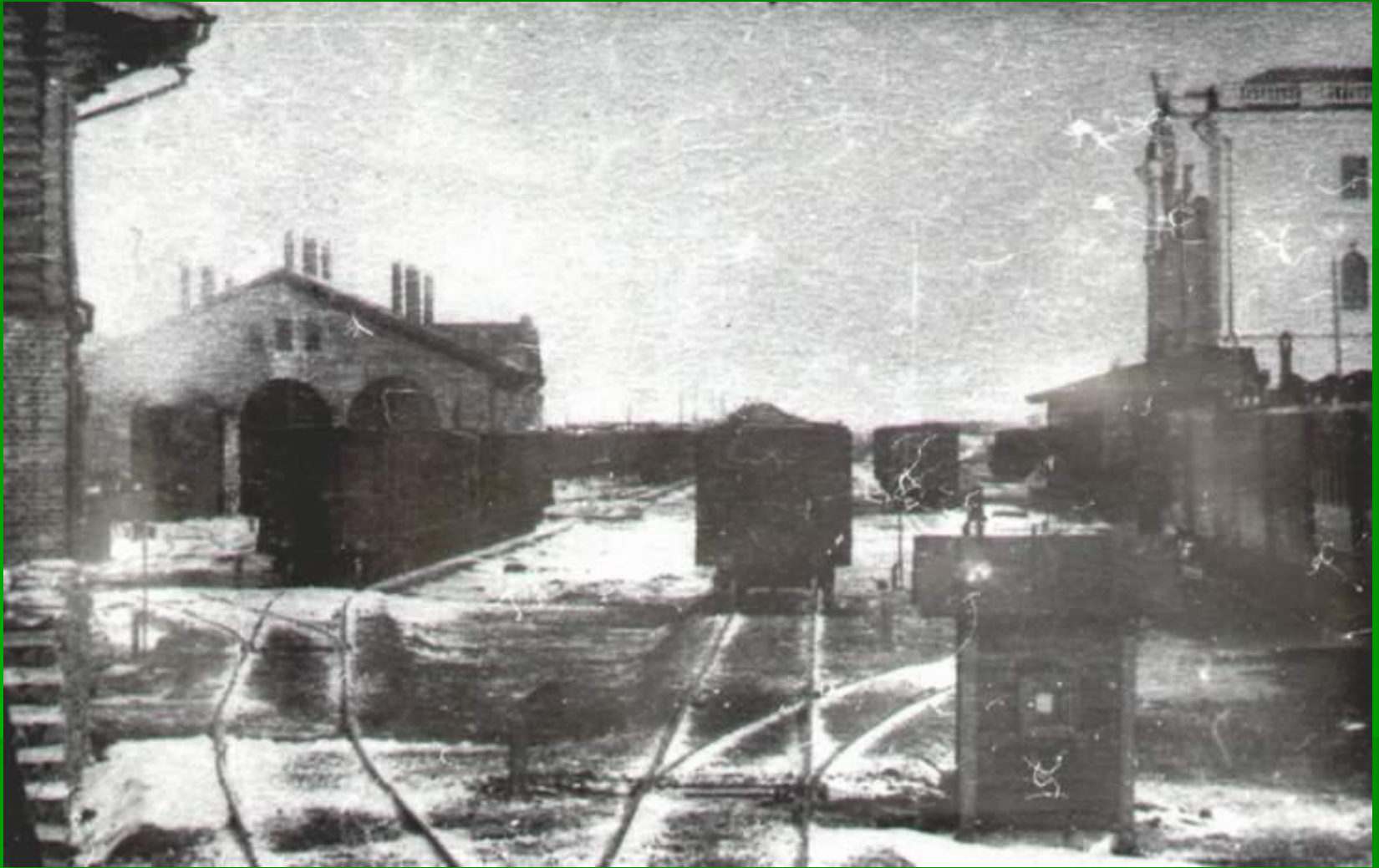
Герб Самары (1851)



Герб Самары является символом города Самара. Принят 26 ноября 1998 года



Самара. Набережная Волги. Вид от улицы Заводской.
Фотография. ~1885 год.



Самара. Вокзал.
Фотография. ~1885 год.



(29 августа(29 августа 1824(29 августа 1824 — 10 мая(29 августа 1824 — 10 мая 1896))

Пётр Влади́мирович Ала́бин
— русский государственный и общественный деятель,
военный писатель,
военный писатель и журналист,
действительный статский советник,
почётный гражданин городов ВяткаВятка, СамараВятка, Самара и София.

С 18 декабряС 18 декабря 1884 годаС 18 декабря 1884 года до 8 мартаС 18 декабря 1884 года до 8 марта 1891 года был Самарским городским головой.

С 1871 года — гласный Самарской городской думы.

С мая 1872 года многократно избирался почётным мировым судьёй Самарского округа.

Ассистент председателя Самарской губернской земской управы, член различных комиссий и комитетов.

В Самаре именем Петра



Музей им. П.В. Алабина