

Обращение к камню

Н. К. Рерих – теоретик изобразительного искусства

А. А. Савкина



И. Л. Тихонов, директор Музея истории СПбГУ, выступает на открытии выставки «Поиск утраченных миров. Культовое литье Пермского Предуралья IV–XIII веков из собрания Пермского краеведческого музея»



Ил. 3. Второй зал экспозиции, посвящённой 125-летию начала археологической деятельности Н.К. Рерика, с инсталляцией «Жилище первобытного человека». СПбГМИСР. 2018



Ил. 4. Первый зал экспозиции, посвящённой 125-летию начала археологической деятельности Н. К. Рерика, с автоматом «Весна священная». СПбГМИСР. 2018



Ил. 5. Первый зал экспозиции, посвящённой 125-летию начала археологической деятельности Н. К. Рерика, с арт-объектом «Сказочный терем». СПбГМИСР. 2018



Комитет по культуре Санкт-Петербурга
Санкт-Петербургское государственное бюджетное учреждение культуры
«Музей-институт семьи Рерихов»

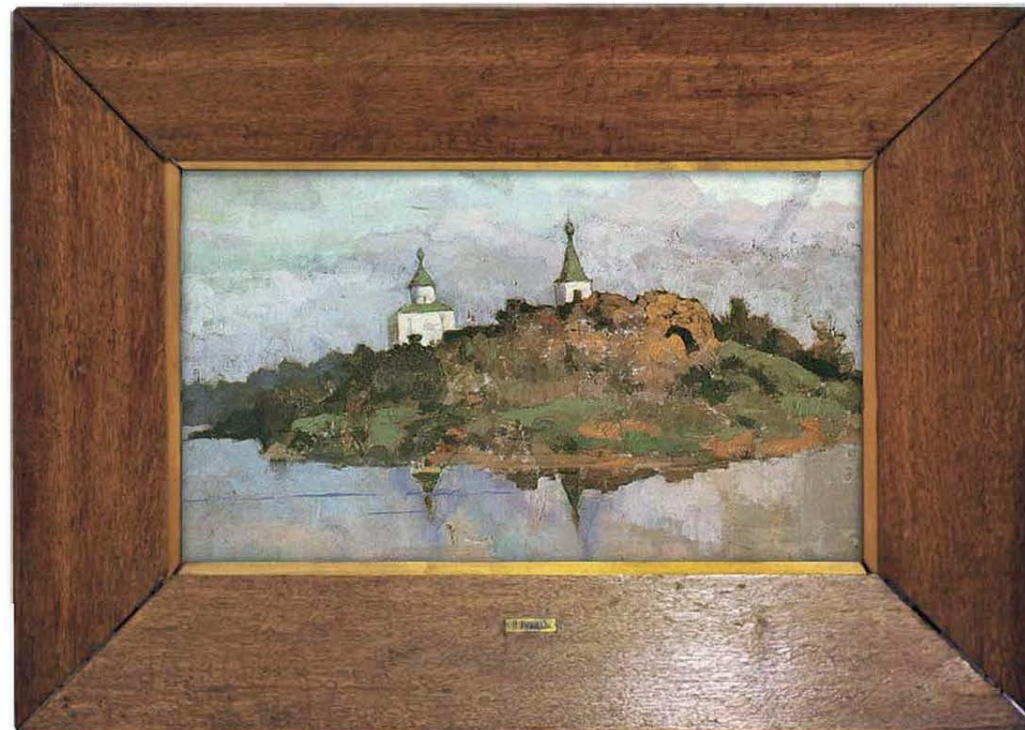
Из чудесных камней прошлого сложите ступени грядущего

*К 125-летию начала археологической деятельности
академика живописи, археолога, коллекционера
и путешественника Н. К. Рериха*

Альбом

Санкт-Петербург
2018

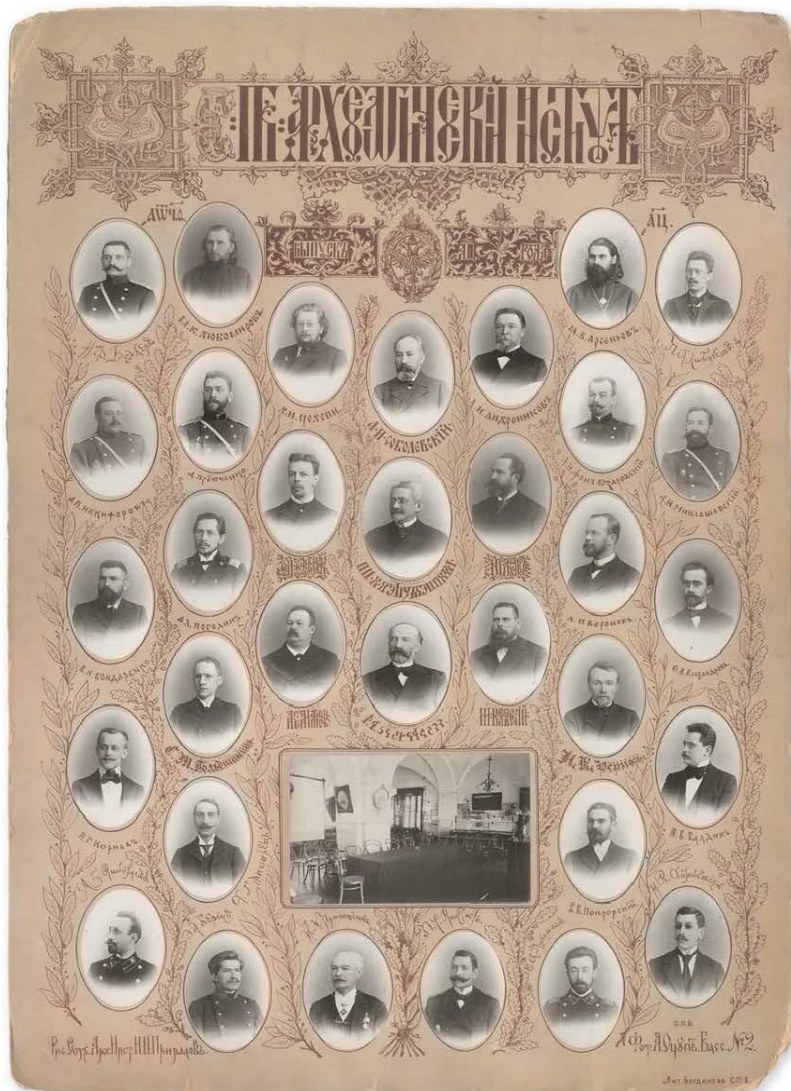
Из чудесных камней прошлого сложите ступени грядущего



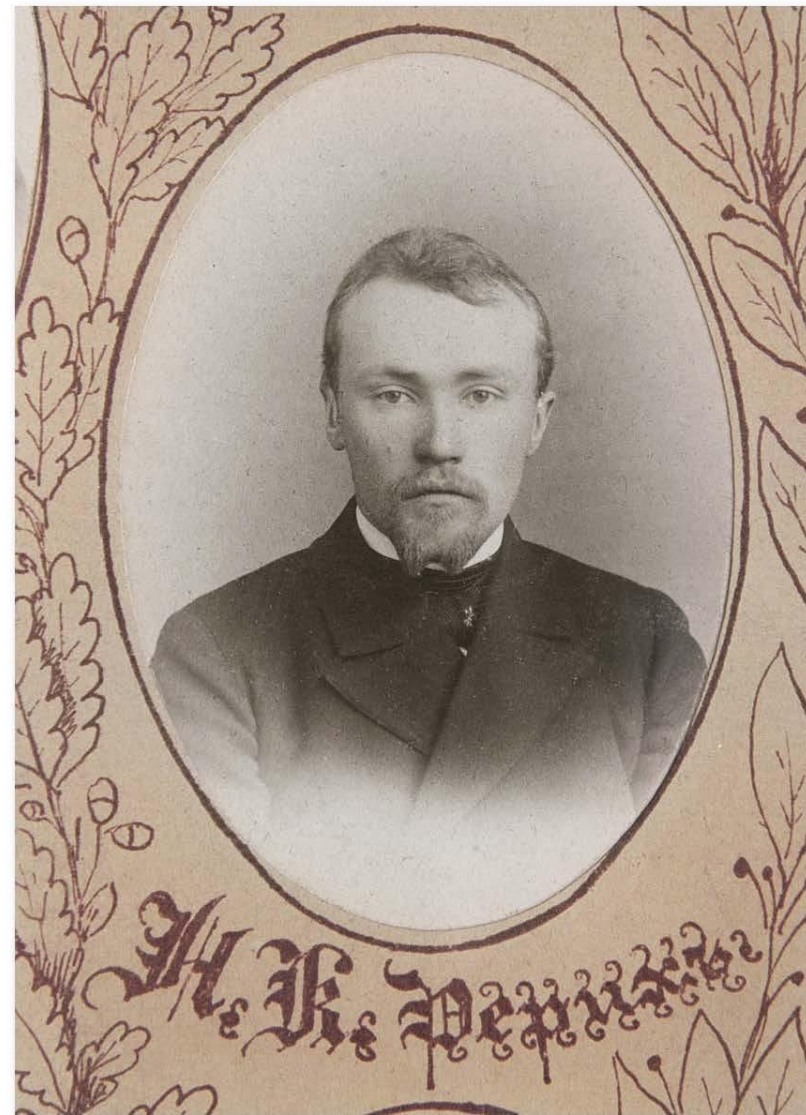
Ил. 7. Н.К. Рерих. Старая Ладога. 1899. Холст, масло, 38 × 62 см (в свету).

Слева внизу — следы авторской надписи и подписи.

В авторской деревянной раме 62,3 × 84,5 см, с вмонтированной внизу по центру жёлтой металлической пластиной с выравненной надписью: Н. Рерихъ. Подрамник раздвижной со скосами и клинками: 38,0 × 60,5 см. СПбГУ, МУ, КПо1028/ИЗО-11. Воспроизведено: [72, с. 83, кат. 61; 80, с. 238]



Ил. 27. Выпуск ИСПБАИ 1899/1900 учебного года. Фотоколлаж Фотоателье А. А. Оцуца (СПб., ул. Бассейная, 2/36). Фотографии наклеены на гравюру, отпечатанную в литографии Богданова по рисунку сотрудника ИСПБАИ Николая Ивановича Привалова (1868–1923). Фотобумага, фотопечать, литография, картон. 69,5 × 49,5 см. СПбГУ. МУ, Ф-142



Ил. 28. Н. К. Рерих на предыдущем коллаже. СПбГУ. МУ, Ф-142

Q 1353.

*Глубокоуважаемому
Князю Арсеньевичу
Павлу Путятину
от крепко преданного
автора*

НЕКОТОРЫЯ ДРЕВНОСТИ
8. II. 900. СПб.
ШЕЛОНСКОЙ ПЯТИНЫ

ВЪ ЖЕЦКАГО КОНЦА.

Съ рисунками автора.

Н. К. Рериха.

*2
189-49*



С.-ПЕТЕРБУРГЪ.
Типографія И. Н. Скороходова (Надеждинская, 43).
1899.



Павел Арсеньевич
Путятин



Семья князя П.А. Путятин. Бологое. 1909

Ил. 13. Титульный лист оттиска статьи Н.К.Рериха [61] с дарственной надписью князю П.А. Путятину: «Глубокоуважаемому Павлу Арсеньевичу князю Путятину от крепко преданного автора. 8. II. 900. СПб.»
Оригинал в Библиотеке ИИМК РАН, Q-1353



Н. К. Рерих. Красные паруса. Поход Владимира на Корсунь. 1900. Кат. 74



Пьер-Сесиль Пюви де Шаванн. Жизнь св. Женевиевы.
1879

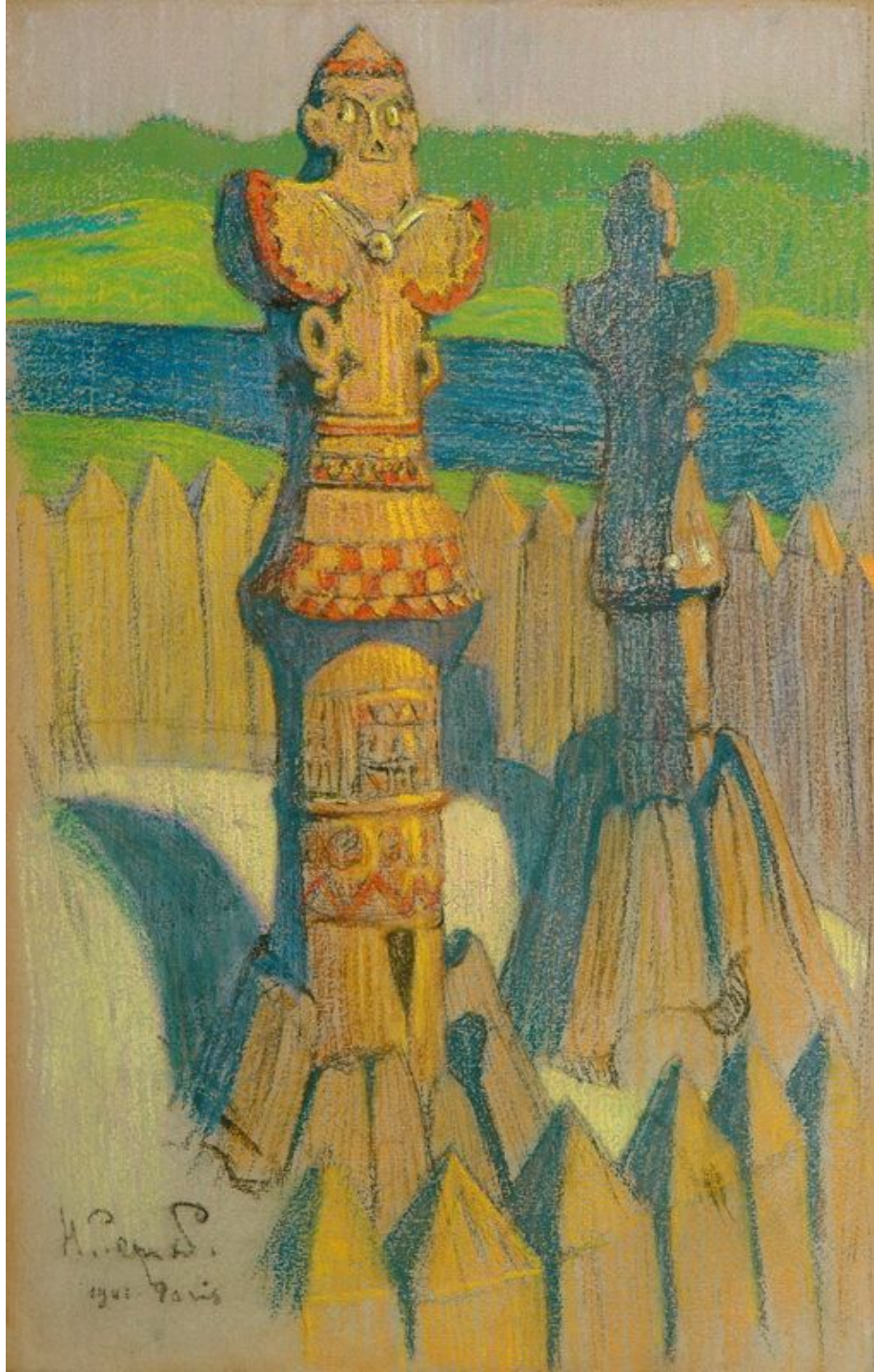


Фернан Кормон. Каин.
1880



Н. К. Рерих. Каменная баба (к буддийской притче «Добродетельный и порочный»). 1896

Виньетка, изображающую каменную бабу, установленную на каменистом возвышении в степи. На голове изваяния заметен головной убор, на груди его подобие ожерелья, в длинных руках, опущенных ниже чрева, едва заметен какой-то предмет, скорее всего урна, виден пояс. Иллюстрация к «Литературному сборнику студентов Императорского С-Петербургского Университета» (СПб., 1896, с. 136), выполненная с рисунка Н.Н. Рериха не позднее 16.03.1896 г. в художественной фото-хемиграфической мастерской Эдуарда Гоппе. Помещена в конце публикации Гонбожапа Цибикова - перевода с монгольского буддийской притчи «Добродетельный и порочный». Возможно, что прообразом для рисунка послужила публикация Ж.Р. Аспелиным половецких изваяний XI-XIII веков. Таким образом, каменные стражи пустыни привлекали художника уже в университетские годы



Н. К. Рерих. Идолы. 1901
Краснодарский краевой художественный музей им. Ф. А.
Коваленко



Ил. 22. Н. К. Рерих. Охотники. Из финляндских этюдов. 1907.
Картон, темпера, 43,8 × 59,7 см, Частное собрание, Россия



Ил. 23. Н. К. Рерих. Ярилины зовы. 1919. Вариант картины «Каменный век»
(1910). Холст, масло, 114,7 × 150,5 см, Частное собрание, США



Ил. 24. Н.К. Рерих, Небесный бой, [1909]. Бумага на картоне, пастель, карандаш. 40,0 × 55,5 см. Частное собрание, Россия

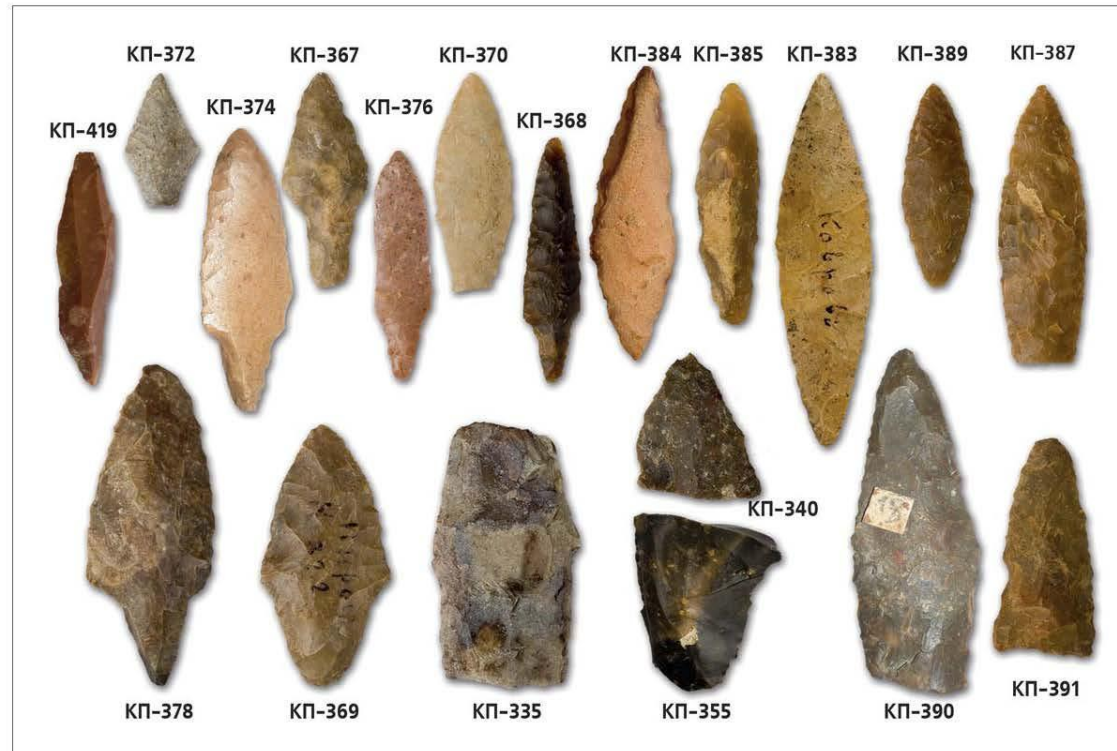
ПРЕДМЕТЫ ИЗ КОЛЛЕКЦИИ Н. К. РЕРИХА
В СОСТАВЕ АРХЕОЛОГИЧЕСКОГО ФОНДА
САНКТ-ПЕТЕРБУРГСКОГО ГОСУДАРСТВЕННОГО МУЗЕЯ-ИНСТИТУТА СЕМЬИ РЕРИХОВ

В основе археологического фонда Музея-института семьи Рерихов, созданного в 2001 году, мемориальные вещи – часть собрания Н. К. Рериха из его петербургской квартиры на набережной Мойки, дом 83.

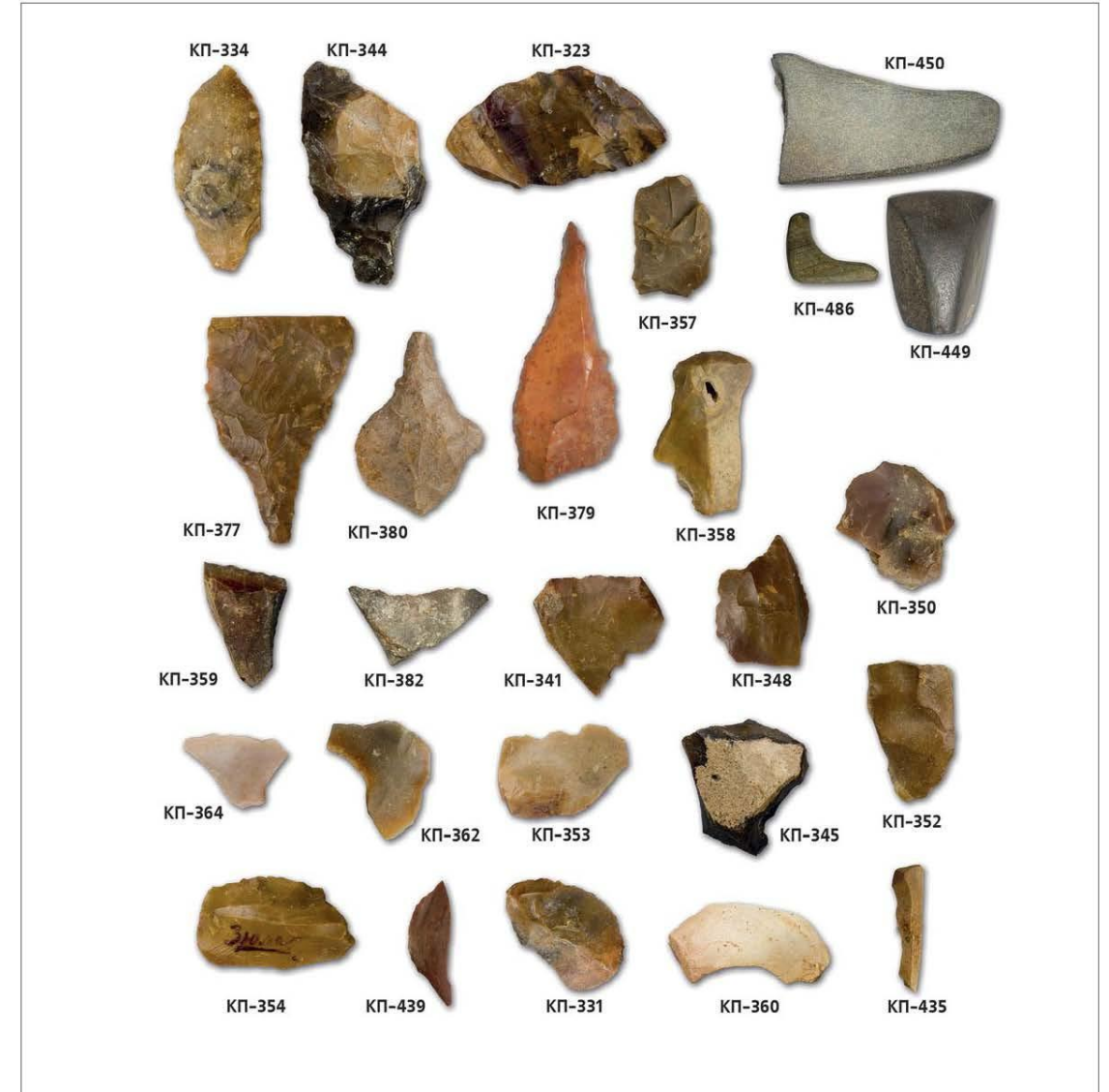
В начале 1920-х годов эти археологические находки оставались в пустующей квартире Рерихов, где подвергались опасности кражи и разорения. Поэтому С. С. Митусов, друг и сотрудник Н. К. Рериха, а также двоюродный брат Е. И. Рерих, вместе с другими вещами из квартиры на Мойке перевез их к себе

домой. Рериховские вещи сохранились семьей Митусовых до создания музея-института. Эти предметы – иллюстрации к увлекательному и содержательному повествованию о Н. К. Рерихе, членах его семьи, родственниках, коллегах, их увлечениях, научных и эстетических интересах, о начальном периоде изучения каменного века, сложных судьбах коллекций.

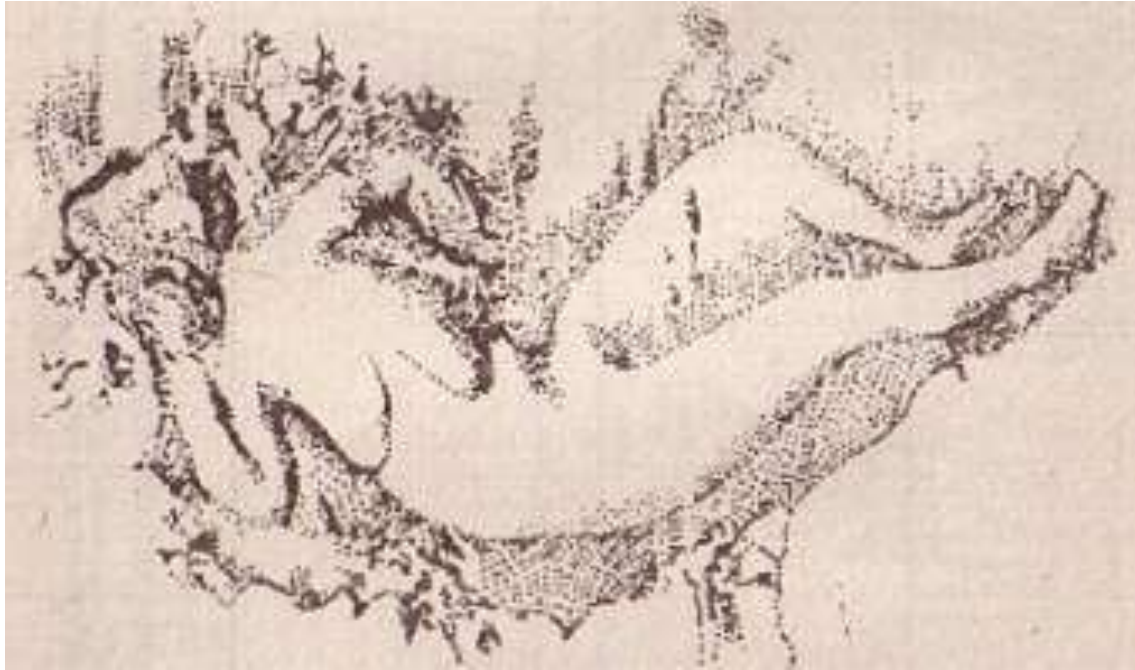
В Музее-институте семьи Рерихов хранится часть археологического собрания Рерихов до 1916 года. Она насчитывает 166 предметов. Это в основном



Ил. 33. Наконечники стрел и дротиков, заготовки наконечников. Кремень, СПбГМИСР



Ил. 34. Орудия, заготовки орудий и фигурные поделки. Скребло, скобель, скребки, отщепы, сколы и осколки со следами использования и без. Кремень, Шлифованное тесло и другие предметы. Сланец, СПбГМИСР



Рельеф с изображением женщины из пещеры Ла Мадлен



Н. К. Рерих. Задумывают одежду (Каменный век)
1908



Н. К. Рерих. Гонец. Восста Род на род. 1897
Государственная Третьяковская галерея



Ил. 45. Государственный Эрмитаж

НАХОДКИ Н. К. РЕРИХА В БЫВШЕМ ПОРХОВСКОМ УЕЗДЕ БЫВШЕЙ ПСКОВСКОЙ ГУБЕРНИИ В 1899 ГОДУ, ОТНОСЯЩИЕСЯ К XI–XIII ВЕКАМ

Жальничные погребения в погосте Дубровна (ил. 45)

Подвеска. XIII век. Бронза. Длина 3,2 см; диаметр 2,6 см. ГЭ инв. 864/1. Круглая ажурная подвеска с изображением креста. Поверхность кольца рубчатая. Погребение № 18.

Кольцо височное. XI–XII века. Бронза. Диаметр 2,6 см. ГЭ инв. 864/2. Кольцо височное проволочное. Концы сомкнуты, один конец заострён, второй конец петлевидно отогнут. Погребение № 18.

Браслет. XIII век. Бронза. 6,3 × 5,8 см. ГЭ инв. 864/6. Браслет из пластины. Концы слабо суживающиеся, отогнуты наружу. На поверхности пунктирный геометрический орнамент. Погребение № 21.

Перстень. XIII век. Бронза. Диаметр 2,6 см. ГЭ инв. 864/7. Кольцо с имитацией перевития. Погребение № 21.

Подвеска «собачка» («конёк»). XIII век. Бронза. 3,3 × 3,2 см. ГЭ инв. 864/11. Плоская зооморфная подвеска. Уши в виде колечек. Хвост образует петлю для подвешивания. На лицевой стороне орнамент из кружков с точкой в центре. Две такие одинаковые подвески были прикреплены к концам одной железной цепочки. Погребение № 21.

Браслет. XIII век. Бронза. Диаметр 5,8 см. ГЭ инв. 864/12. Браслет из проволоки, в сечении круглой. Свит из двух сложенных пополам проволок. Концы браслета оформлены в виде петель со свободными концами проволок. Погребение № 25.

Подвеска «баранчик». XIII век. Бронза. 4,0 × 3,6 см. ГЭ инв. 864/14. Плоская ажурная привеска в виде фантастического существа с широко расставленными ногами и выпуклой грудью (?), образованной рубчатым завитком. Погребение № 25.

Подвеска. XIII век. Бронза. Диаметр 1,7 см. ГЭ инв. 864/16. Полая конусовидная подвеска. Края украшены жгутиками. По нижнему краю 3 петли, в одной сохранилось восьмёркообразное звено шумящей привески. Погребение № 25.

Бусы. XIII век. Стекло. ГЭ инв. 864/17/1–5. Пять бус: прозрачные бусы синего и фиолетового цветов, бочонковидные золочёные бусы. Погребение № 18.

Подвеска «уточка» / «птичка»³⁰. XIII век. Бронза. Наибольшая ширина 2,5 см; наибольшая длина 6,1 см. ГЭ инв. 864/18. Полая шумящая подвеска. Жгутиками обозначены гребешок, глаза; петля из перевитых жгутиков образует хвост. Шея и туловище украшены четырьмя рядами жгутиков и насечками. На туловище внизу спереди две петли, в них шумящие привески из восьмёркообразного перекрученного звена и с «бубенчиком» с петлёй. В средней части подвески сквозное отверстие для подвешивания. Неизвестное погребение.

Курганы у деревни Поддубье (ил. 45)

Кольцо височное. XI–XII века. Бронза. 7,5 × 6,5 см. ГЭ инв. 864/19. Кольцо проволочное с угловатыми овальными щитками: три в средней части и одно

на конце, второй конец заострён. На щитках крестовидная композиция из пяти кружков, по краю одинарная пунктирная линия. Курган № 32.

Курганно-жальничные погребения у деревни Булавино (ил. 45)

Подвеска «баранчик». XIII век. Бронза. 4,1 × 5,0 см. ГЭ инв. 864/33. Подвеска полая зооморфная. Жгутиками обозначены рожки / ушки, хвост, линейно-волнистый орнамент на туловище. Внизу размещены кольца для шумящих привесок. В средней части подвески сквозное отверстие, в котором сохранился фрагмент кожаного ремешка для подвешивания. Курган № 41, жальничное погребение.

Курганы у деревни Водосье (ил. 45)

Кольцо височное с подвеской. XI–XII века. Бронза, серебро. Длина 9,0 см; диаметр кольца 1,9 см. ГЭ инв. 864/42, ПБс-2964. Кольцо из серебряной проволоки, с подвеской. У подвески сохранились четыре пластинчатые трапециевидные привески. Вверху и внизу пластинок отверстия. Привески соединены друг с другом при помощи проволочных колечек. Привески трёх размеров, украшены орнаментом из концентрических окружностей с точкой в центре, по краю прочерчена линейная рамка. Все проволочные колечки с концами, заходящими друг на друга. Курган № 60.

Курганы у деревни Каменка (ил. 45)

Пряжка. XIII век. Железо, бронза. 3,5 × 4,1 см. ГЭ инв. 864/50. Пряжка «лировидной» формы, с приёмником для ремня и рамкой овальной формы. По краям рамки рельефный бортик, спереди завершение в виде «лилии». Курган № 46.

Бубенчик. XII–XIII века. Бронза. 2,5 × 2,0 × 2,2 см. ГЭ инв. 864/51. Полюй грушевидный бубенчик с крестовидной прорезью. На нижней поверхности орнамент из параллельных линий. Курган № 47.

Подвеска-ложечка. XIII век. Бронза. 6,9 × 1,6 см. ГЭ инв. 864/53. Подвеска в виде орнаментированной ложки. Курган № 47.

Височное кольцо. XI–XIII века. Бронза. Диаметр 2,7 и 1,4 см. ГЭ инв. 864/54/1–2. Кольцо проволочное. Один конец заострён, второй конец плоский и загнут петлёй наружу. Надето колечко из пластины с рельефным орнаментом. Курган № 47.

Височное кольцо. XI–XII века. Бронза. Диаметры 4,0 и 1,0 см. ГЭ инв. 864/56/1–2. Кольцо проволочное со щитком ромбической формы. Концы заходят друг на друга, один конец заострён. Щиток украшен кружками и по краю двойной пунктирной линией. Надето колечко из пластины с рельефным орнаментом. Курган № 47.

Р. С. Минасти, Т. С. Матехина

³⁰ Е. А. Рябинин датирует подвески этой группы XI–XII веками [77].



Н. К. Рерих. За морями земли великие. 1910
Новгородский государственный
объединённый музей-заповедник



Н. К. Рерих. Сходятся старцы. 1898

Частное собрание





Н. К. Рерих. Калька с изображениями чудских бляшек и пронизок. 1902–1906
Санкт-Петербургский музей-институт семьи Рерихов

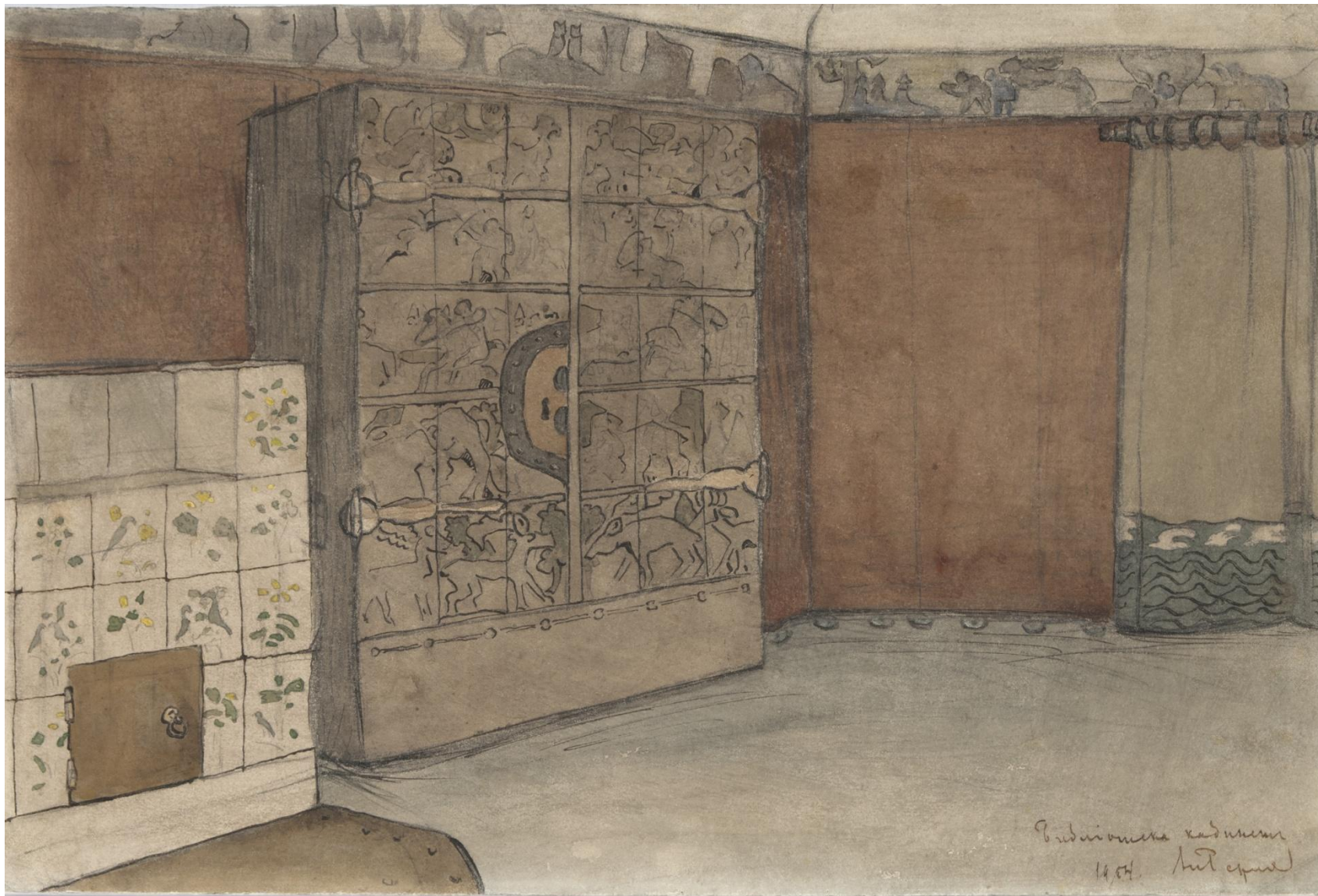


«Теремок». Библиотека. С. В. Малютин. 1901.
Талашкино

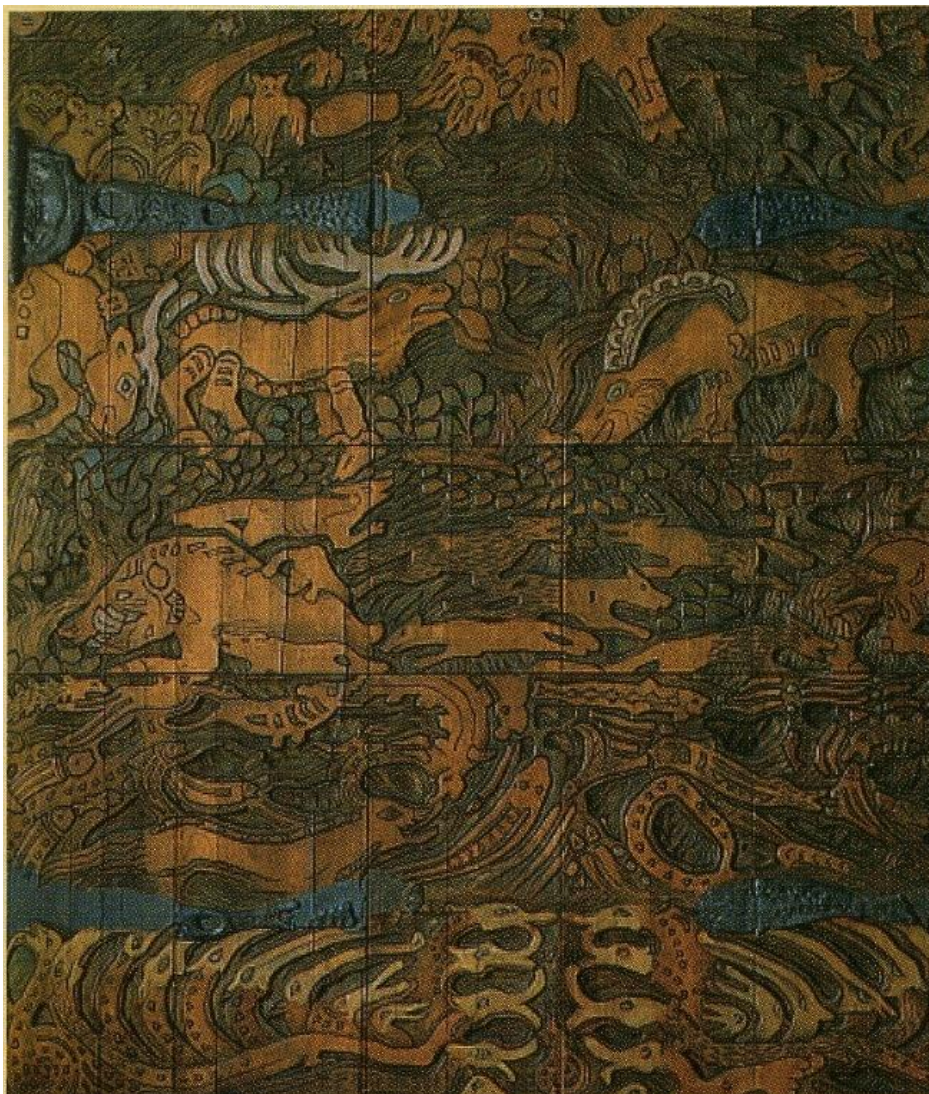




Интерьер «Теремка»



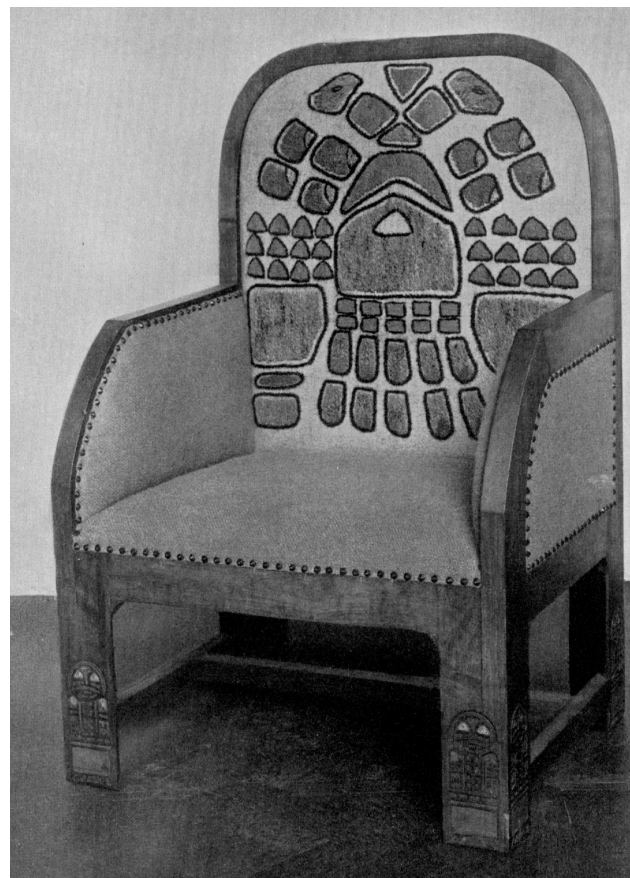
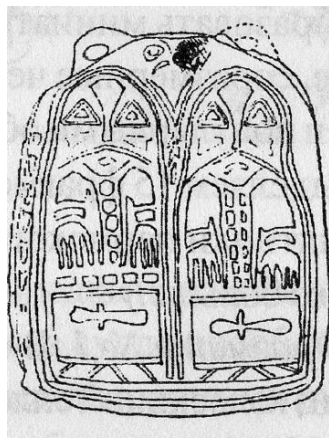
Н. К. Рерих. Интерьер (Талашкино?)
1904. Бумага на картоне, акварель, тушь, перо
Государственный Русский музей, Санкт-Петербург



Проект Н. К. Рериха. Фрагмент дверей книжного шкафа, Талашкино. 1904
Дерево, резьба, гипс, тонировка, лепка



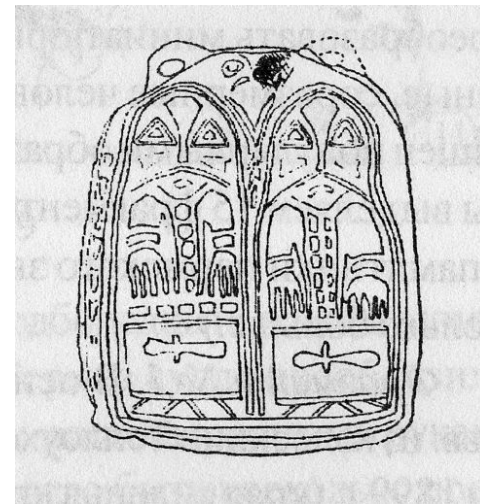
Сборка шкафа по проекту Н. К. Рериха
Фотография из книги «Талашкино», 1905

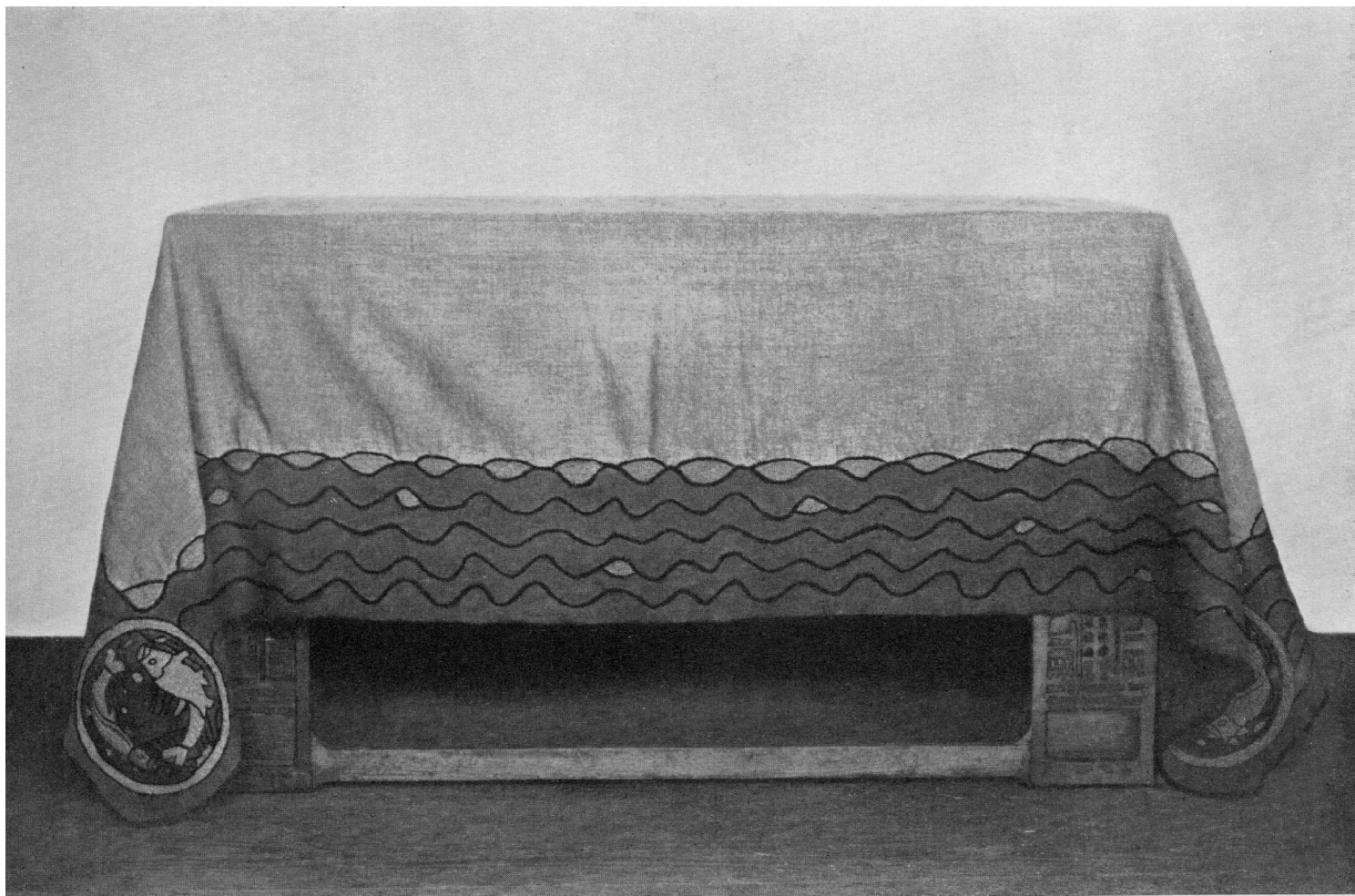


Кресло по проекту Н. К. Рериха. 1904

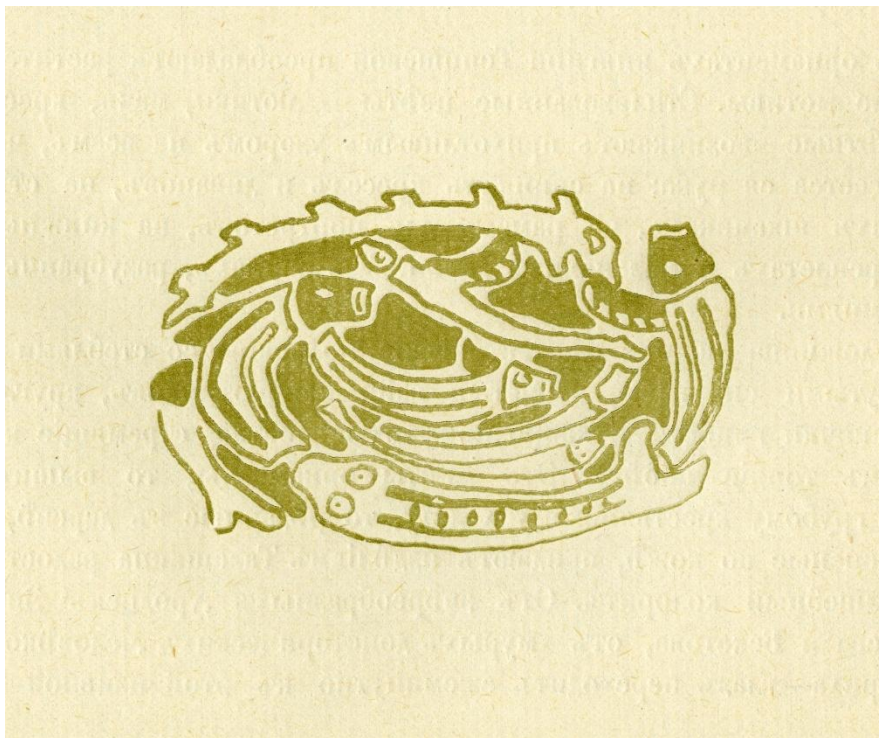


Стол по проекту Н. К. Рериха. 1904



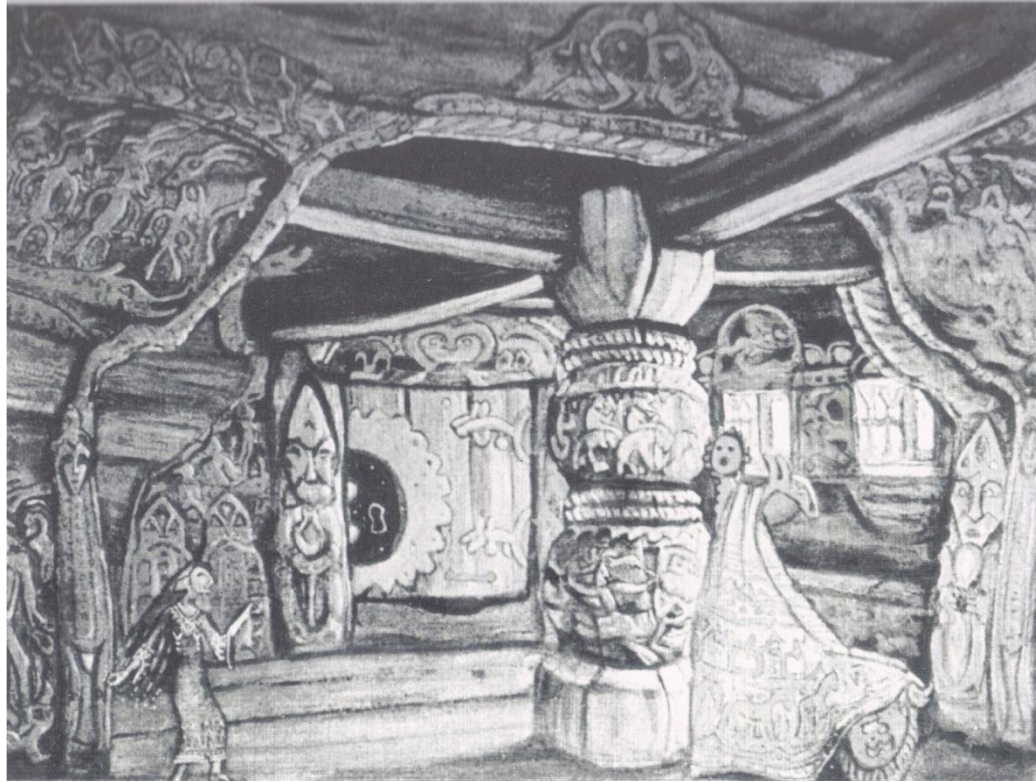


Скатерть по проекту Н. К. Рериха. 1904



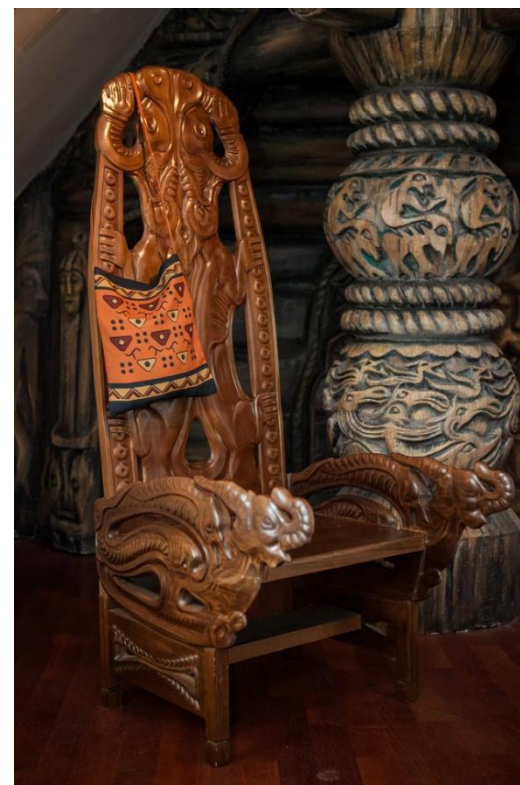
Н. К. Рерих. Виньетка для издания «Талашкино. Изделия мастерских кн. М. К. Тенишевой». 1905





Н. К. Рерих. Эскиз к симфонической сюите А. К. Лядова
«Кикимора». 1910





Раздел постоянной экспозиции
«Россия в творчестве Н. К. Рериха» в
Санкт-Петербургском музее-институте
семьи Рерихов

По старине

Ростов Великий



Н. К. Рерих. Ростов Великий. Церковь Сваса на Сених и в кремле с иконописью XVII века. 1903. Дерево, масло 82,5×122,0. Государственный музей искусства народа в Стокгольме, Швеция. КП 25843. Имя. №5530 II



Ростов Великий. Церковь Сваса на Сених. Фотография Е. М. Рерих. 1903. 12,0×9,3. Российский государственный архив литературы и искусства, Москва. Фонд 2094, опись 1, дело 1074, л. 21



Н. К. Рерих. Ростов Великий. Дворик и кремль. 1903. Дерево, масло. 30,5×19,5. Государственный музей искусства народа в Стокгольме, Швеция. КП 25879. Имя. №5539 II



Ростов Великий. Церковь Сваса Нерукотворного на Сених. Роспись стен. Фотография Е. М. Рерих. 1903. 12,0×9,3. Российский государственный архив литературы и искусства, Москва. Фонд 2094, опись 1, дело 1074, л. 24



Н. К. Рерих. Ростов Великий. Палатка. 1903. Дерево, масло. 40,5×30,5. Государственный музей искусства народа в Стокгольме, Швеция. КП 25883. Имя. №5548 II



Н. К. Рерих. Ростов Великий. Ввод в кремль. 1903. Дерево, масло. 41,0×31,5. Государственный музей искусства народа в Стокгольме, Швеция. КП 25888. Имя. №5553 II



Н. К. Рерих. Ростов Великий. Мозаичная терраса. 1903. Дерево, масло. 30,0×19,7. Государственный музей искусства народа в Стокгольме, Швеция. КП 25763. Имя. №5514 II



Ростов Великий. Мозаичная терраса. Фотография Е. М. Рерих. 1903. 12,0×9,3. Российский государственный архив литературы и искусства, Москва. Фонд 2094, опись 1, дело 1074, л. 30



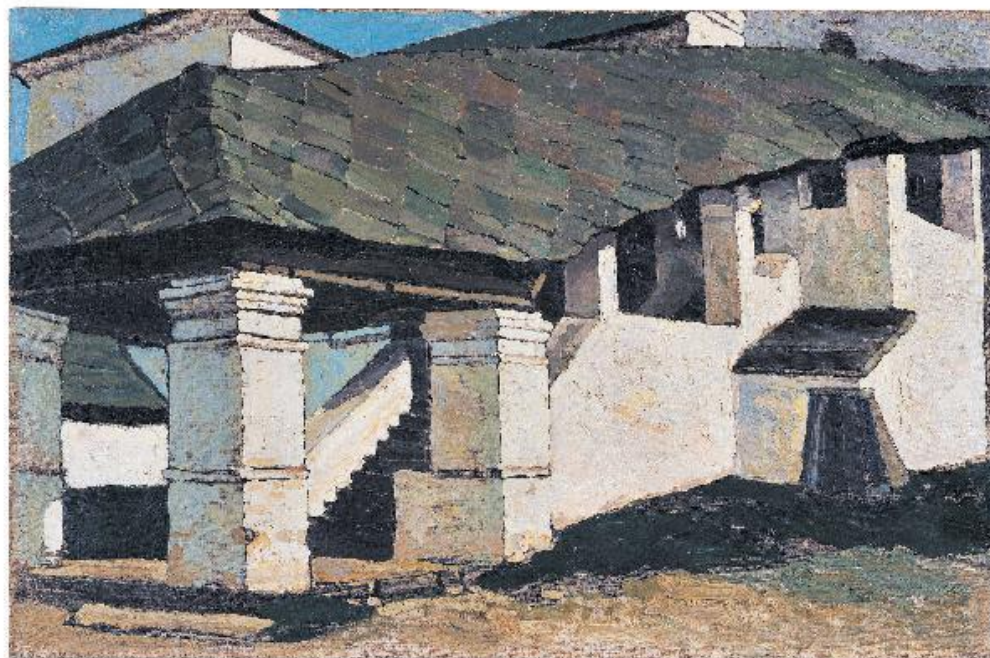
Ростов Великий. Кремль. Фотография Е. М. Рерих. 1903. 12,0×9,3. Российский государственный архив литературы и искусства. Фонд 2094, опись 1, дело 1074, л. 27



Н. К. Рерих. Ростов Великий. Древняя деревянная церковь в Нижнем Новгороде Иоанна Грозного. 1903. Дерево, масло. 41×31. Государственный музей искусства народа в Стокгольме, Швеция. КП 25894. Имя. №5558 II



Ростов Великий. Церковь на Нише. Фотография Е. М. Рерих. 1903. 12,0×9,3. Российский государственный архив литературы и искусства, Москва. Фонд 2094, опись 1, дело 1074, л. 31



Н. К. Феррих. Смоленск. Крыльцо женского монастыря.
1903. Холст, масло, 51,5 × 79,0. Государственный музей искусства народов Востока, Москва. КП 25745. Ивл. № 5494 //



Н. К. Феррих. Смоленск. Башни. 1903.
Холст на картоне, масло, 39,5 × 30.
Государственный музей искусства народов Востока, Москва.
КП 25742. Ивл. № 5533 //



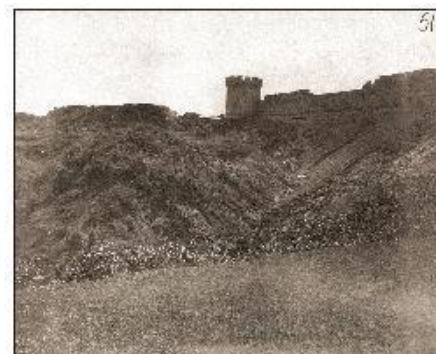
Н. К. Феррих. Смоленск. Башни. 1903. Картон, масло, 30,5 × 39,5.
Государственный музей искусства народов Востока, Москва.
КП 25748. Ивл. № 5543 //



Н. К. Феррих. Смоленск. Башни. 1903.
Картон, масло, 39,0 × 30,5. Государственный музей искусства народов Востока, Москва.
КП 25772. Ивл. № 5523 //



Смоленск. Восточная часть крепостной стены. Городецкая (Орел) башня. Силуэты вымывают песок. Фотографии Е. И. Феррих.
1903. 12,0 × 9,3. Российский государственный архив литературы и искусства, Москва. Фонд 2094, опись 1, дело 1074, л. 53



Смоленск. Восточная часть крепостной стены. Городецкая (Орел) башня. Фотографии Е. И. Феррих.
1903. 9,3 × 12,0. Российский государственный архив литературы и искусства, Москва. Фонд 2094, опись 1, дело 1074, л. 51



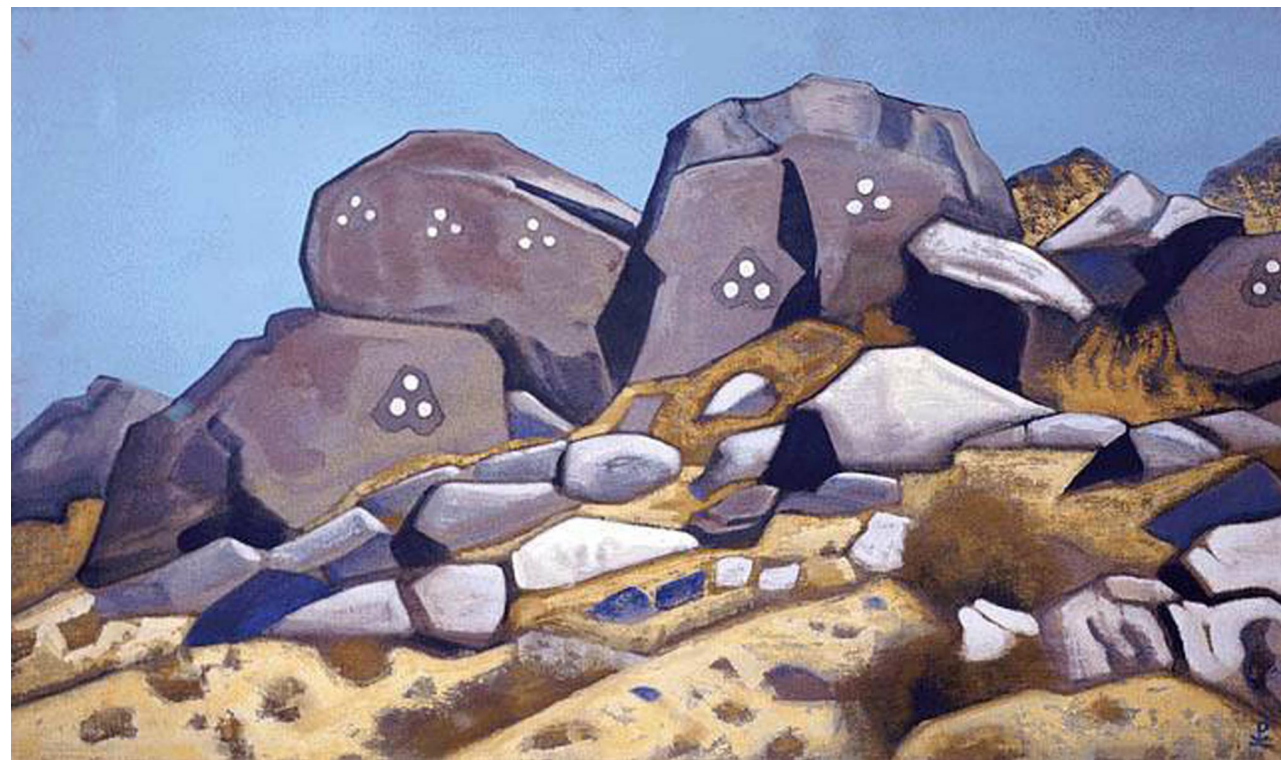
Открытое письмо с репродукцией картины Н. К. Феррих «Смоленские стены» («Smolensk»). 1910 года. Издание Общины Святой Евагении. Санкт-Петербург. 1911. Картон, типографская печать, 13,9 × 8,9.
Музей-институт семьи и Феррихов, Санкт-Петербург. КП-3358. ФФ-405



Н. К. Рерих. Держатель чаши. 1937
Музей Николая Рериха, Нью-Йорк



Н. К. Рерих и Ю. Н. Рерих во время Маньчжурской экспедиции. 1935 г. Монголия
Собрание Музея Николая Рериха в Нью-Йорке



Н. К. Рерих. Шара-Мурен [Тибет].
1935-1936
Музей искусства Востока