

# День памяти жертв политических репрессий.

Составитель: Горошенкина Н.Г.  
учитель истории высшей категории МОУ «СОШ-119» г.  
Перми.





# 30 октября – день памяти жертв политических репрессий.

Впервые этот день отметили заключенные мордовских лагерей в 1978 году.

Второй раз день памяти жертв политических репрессий отметили заключенные «35-й» и «36-й» политзоны.

Впервые открыто этот день отмечался в 1988 году на месте массовых расстрелов жертв сталинского террора в Куропатах (Белоруссия). Манифестация разогнана ОМОНОм.

30 октября 1989 года вокруг Лубянки выстроилась символическая живая цепочка.

В 1990 году на Лубянской площади состоялся многотысячный митинг и перед Политехническим музеем установлен как памятник валун с Соловецких островов.

С 1991 года 30 октября вошел в политический календарь как День памяти жертв политических репрессий.

П  
а  
м  
я  
т  
ь

О  
б  
с  
п  
р  
а  
в  
и  
и



# История репрессий

- 20 декабря 1917 г. была учреждена Всероссийская Чрезвычайная комиссия по борьбе со спекуляцией - печально известная ВЧК, первоначальным назначением которой была борьба с крестьянами-мещочниками, отказывавшимися признать большевистский декрет о хлебной монополии и продолжавшими продавать хлеб на рынках. Затем в обязанности ВЧК были вменены борьба с саботажем и контрреволюцией.
- 5 сентября 1918 г. большевики провозгласили политику «красного террора». По учредившему его декрету в стране были созданы сотни концлагерей, в которые были заключены десятки тысяч потенциальных контрреволюционеров: членов несоциалистических партий, офицеров царской армии, представителей прежней буржуазии и дворянства, государственных чиновников, священников и многих других. Около полутора десятков таких концлагерей было создано и в Пермской области.
- Самым же страшным лагерем стал Соловецкий лагерь особого назначения (СЛОН).

# Приказ ВЧК о красном терроре.

2 сентября 1918 г.

На совместном совещании ВЧК, районных ЧК Москвы, в присутствии Наркома юстиции и представителя Президиума ВЦИК постановлено:

1. Арестовать всех видных меньшевиков и правых эсеров и заключить в тюрьму.
2. Арестовать, как заложников, крупных представителей буржуазии, помещиков, фабрикантов, торговцев, контрреволюционных попов, всех враждебных советской власти офицеров и заключить всю эту публику в концентрационные лагеря, установив самый надежный караул, заставляя этих господ под конвоем работать.

При всякой попытке сорганизоваться, поднять восстание, напасть на караул немедленно расстреливать.

расстреливать.

3. Всех лиц, содержащихся за губернскими ЧК, уездными ЧК до сего времени и у которых было найдено огнестрельное оружие, взрывчатые вещества расстрелять немедленно по постановлению ЧК на местах, а также расстрелять всех лиц, явно уличенных в контрреволюционных заговорах, восстаниях против советской власти.

5. Бывших жандармских офицеров, исправников расстрелять немедленно.

8. За разглашение приказа привлекать к революционной ответственности ВЧК.

ВСЕРОССИЙСКАЯ  
ЧЕРЕЗВЫЧАЙНАЯ  
КОМИССИЯ

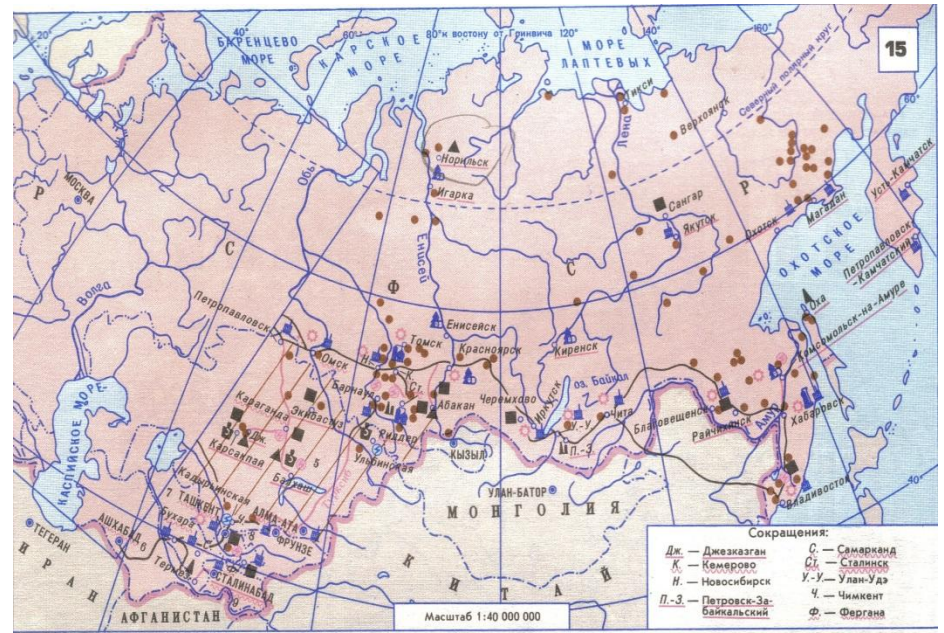
- СЛОН был лагерем истребительным. До половины его новых заключенных погибало в первый же год пребывания на островах от непосильного труда, холода, голода. К концу двадцатых годов быстро растущему концлагерю стало тесно на архипелаге, и он выплеснулся на материк, где возникли новые отделения СЛОНа. Уже не десятки, а сотни тысяч заключенных Соловецких лагерей валили лес, строили дороги, работали в шахтах и на золотодобыче. Дармовой труд бесчисленных заключенных начал постепенно превращаться в важный экономический фактор большевистского государства.

# ГУЛАГ

- В составе ГУЛАГа НКВД СССР было создано и функционировало более десяти специализированных управлений с функциями гражданских министерств. Производственный бюджет ГУЛАГА превосходил суммарный бюджет 10 ведущих промышленных и строительных наркоматов страны.
- Лагеря ГУЛАГа стали, по определению А. Солженицына, истребительно-трудовыми.
- Отечественная война, величайшее в истории человечества бедствие и несравнимый ни с чем доселе подвиг народа, сокрушившего германский фашизм, не только не уничтожила репрессивную политику и ГУЛАГ, но, под руководством Сталина, напротив, дала им новую жизнь.
- Поток репрессированных резко возрос в конце войны, когда началось освобождение ранее оккупированных территорий. За «измену родине», под которое подпадало и участие в принудительных работах, и продажа крынки молока и десятка яиц немецким солдатам, в лагеря были отправлены сотни тысяч людей, переживших оккупацию.
- В ходе войны изменниками и предателями были объявлены целые народы - крымские татары, калмыки, чеченцы, аварцы, балкарцы. Осуждение «культы личности» принесло свободу многим политическим узникам ГУЛАГа.
- Однако ни развенчание «культы личности» на XX съезде партии в 1956 году Н.С. Хрущевым, ни амнистии и реабилитации 1950-х годов не покончили с практикой политических репрессий. «Антисоветская агитация и пропаганда» продолжали оставаться главными государственными преступлениями.
- В начале 1970-х годов по стране прокатилась волна арестов и обысков. Авторы и редакторов самиздата, руководителей и активистов «антисоветских» групп и просто борцов-одиночек судили, бросали в тюрьмы и лагеря, прятали в психиатрические больницы.



# Лагерь ГУЛАГа.



# Пермь -36

ОКНУ 40914980  
ИНН 5602188906

 АВТОНОМНАЯ  
НЕКОММЕРЧЕСКАЯ  
ОРГАНИЗАЦИЯ

Утверждена Приказом Министерства финансов Российской Федерации от 00.00.2005 №0000  
Форма №00 по ОКУД 0000000

Право на разовое посещение музея

**Музей «Пермь-36»**

**Мемориальный центр истории политических репрессий «ПЕРМЬ-36»**



*Мемориальный музей «Пермь-36» – единственный в стране музей-лагерь ГУЛАГа*



# История лагеря

- Лагерь ИТК-6 в 1946 г. – исправительно-трудовая колония по заготовке и переработке леса.
- Лагерь ИТК-6 в 1948 – 1952 гг. – спецзона для бывших работников правоохранительных органов.
- Лагерь УТ-389/6 в 60-е гг. - лагерь перепрофилировали для содержания политзаключенных.
- Лагерь ВС-389/36 в 1972 – 1987 гг. – политзона для «особо опасных государственных преступников».
- В начале 1980-х годов в политлагере «Пермь-36» было открыто отделение особого режима, к заключению в котором приговаривались политические «рецидивисты», уже имевшие прежде судимости по обвинению в антисоветской агитации и пропаганде. Отделение было по сути тюрьмой со сверхжестким режимом. Практически все его заключенные имели максимальный срок - 10 лет лагеря и 5 лет последующей ссылки. Заключенные участка содержались в круглосуточно запираемых камерах, раз в сутки выводились на прогулку в глухие прогулочные дворики, носили униформу из особой полосатой ткани, получали питание по пониженным нормам. Первую посылку имели право получить после отбытия половины срока...
- Ликвидация в 1988 г. лагеря «Пермь-36»

# Камера штрафного изолятора







# Пермь-36.





- Барак был, в сущности, тюрьмой со сверхжестким режимом. Заключённые находились в камерах, рассчитанных на два, четыре и шесть человек. На работу они выводились в рабочие камеры в том же бараке в составе камеры. Для сравнения: в уголовных особых зонах осужденные запираются в камеры только в ночное время, а днем конвоируются на общие работы в промышленные зоны. Барак особого режима имел семь рубежей защиты: заборы, контрольно-следовые полосы, километры колючки, электрический ток и т. д. Стрелки на вышках, злые собаки - думать о побеге не приходилось. Окна в некоторых камерах перекрывались «намордниками» - деревянными щитами, пропускавшими только боковой свет. Для прогулок (полчаса в день) существовали специальные прогулочные дворики - деревянные срубы 2х2 метра, обитые железом. Изоляция была до того строгой, что заключённый, бывало, мог годами не видеть никого, кроме своих сокамерников и охранников. Малейшее неповиновение каралось карцером с уменьшением питания и прочими «прелестями».

# Смотровая вышка.







Баня и прачечная.  
На переднем плане развалины барака.





# Выставочный зал в восстановленном бараче.





Заклученные обяваны были  
работать.



# Промзона.

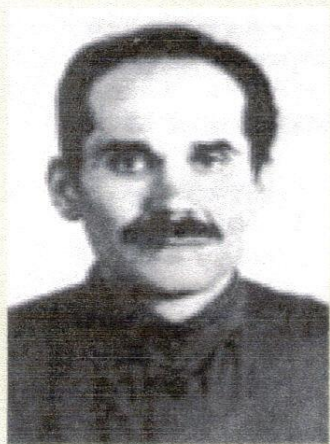
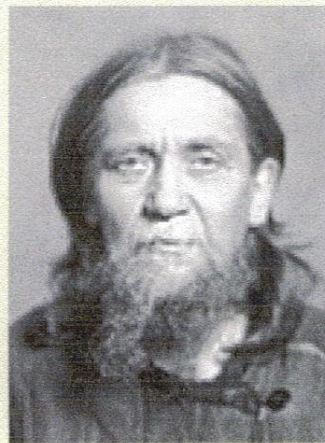


# Политические репрессии в Пермской области

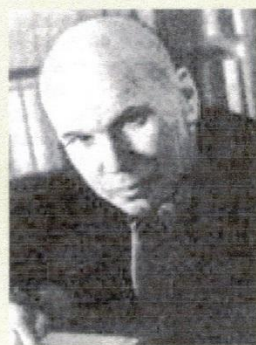
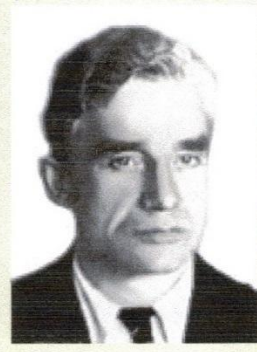
- 15 марта 1918 г. в Перми была создана губернская ЧК.
- В двадцатые годы ГПУ разворачивает глобальную систему тайного политического контроля за населением.
- К началу 1933 года более 1 млн. 300 тыс. кулаков находились на спецпоселении, из них более трети были размещены на Урале, что позволяет называть уральский регион, наряду с Сибирью, основным районом кулацкой ссылки.
- В Пермском крае в общей сложности бедовало около 140 тысяч спецпереселенцев (раскулаченных 1-й и 2-й категории). Большую часть из них передали в распоряжение промышленных трестов: валить лес, строить новые предприятия, добывать уголь и т. д.
- В Пермской области в разные годы существовала целая сеть лагерных управлений: Вишерлаг, Кизеллаг, Кусьинлаг, Соликамлаг, Ныроблаг, Усольлаг, Широлаг, Молотовстрой, Усольгидролес и другие.
- В шестидесятые-семидесятые годы явлением общественной жизни в Советском Союзе становится движение диссидентов. Многие из них становятся заключенными пермских лагерей. Здесь концентрировались почти все возведенные режимом в ранг особо опасных государственных преступников. Таких за двадцатилетний период существования пермских политлагерей насчитывалось более пятисот. Среди них были практически все известные советские правозащитники. В их числе Владимир Буковский, Сергей Ковалев, Анатолий Марченко, Леонид Бородин, Анатолий Щаранский, Глеб Якунин и сотни других.



# Галерея памяти.



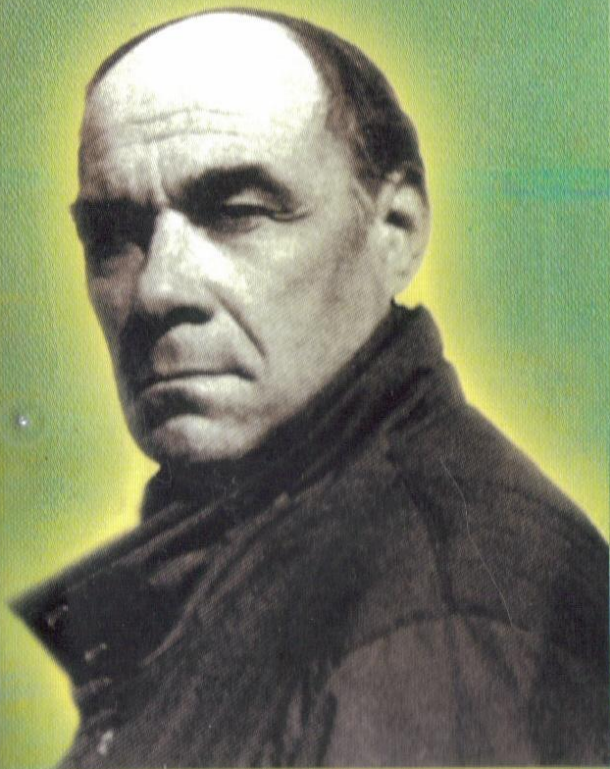






# Александр ДУЛОВ

"Душа моя, печальница..."



**МУЗЕЙ  
И ОБЩЕСТ-  
ВЕННЫЙ  
ЦЕНТР  
ИМ. АНДРЕЯ  
САХАРОВА**

1. Предсказание (М.Лермонтов)
2. Дурной сон (К.Бальмонт)
3. Рабочий (Н.Гумилев)
4. Последнее стихотворение (Н.Гумилев (?))
5. Еще не раз вы вспомните меня... (Н.Гумилев)
6. Расстрел (В.Набоков)
7. Душа моя, печальница... (Б.Пастернак)  
Из колымских тетрадей (В.Шаламов)
8. Память
9. Я беден, одинок и наг
10. Я, как Ной
11. Под Новый год
12. За речку Аян-Урях
13. С годами все безоговорочней
14. Весть о стоящем человеке (Е.Владимирова)
15. Запоздалая благодарность А.Галичу (Б.Чичибабин)  
Побег (А.Жигулин)
16. Летели гуси
17. Сны
18. Памяти друзей
19. Карцер (Е.Гинзбург)
20. Тюремный вальс (А.Книпер-Тимирёва)
21. Ветер (Л.Мартынов)
22. Девушка пела в церковном хоре (А.Блок)

музыка, пение, гитара - Александр ДУЛОВ

звукорежиссеры: А.Самовер, Г.Любимов,

М.Крыжановский, Е.Слабиков

иллюстрации - репродукции с картин художника П.Белова

фото - А.Зуев

дизайн - О.Серебряная



# Закон о реабилитации.

- Согласно Закона «О реабилитации жертв политических репрессий» «Политическими репрессиями признаются различные меры принуждения, применяемые государством по политическим мотивам, в виде лишения жизни или свободы, помещения на принудительное лечение в психиатрические лечебные учреждения, выдворения из страны и лишения гражданства, выселения групп населения из мест проживания, направления в ссылку, высылку и на спецпоселение, привлечения к принудительному труду в условиях ограничения свободы, а также иное лишение или ограничение прав и свобод лиц, признававшихся социально опасными для государства или политического строя по классовым, социальным, национальным, религиозным или иным признакам, осуществлявшиеся по решениям судов или других органов, наделявшихся судебными функциями, либо в административном порядке органами исполнительной власти и должностными лицами» (ст. 1).

# Жертвы террора.

- В 1929-1953 гг. доля политзаключенных колебалась от 18 до 56 процентов и в среднем превышала треть от общего числа всех осужденных.
- Количество арестованных на территории края по политическим мотивам и реабилитированных превышает 34 тысячи человек (34287 человек).
- К лету 1930 г. только в Пермском округе было «раскулачено» и выслано 3325 человек'. За 1930-1932 гг. по Уралу было выслано **30 тыс. семей, т. е. около 150 тыс. человек**, существенная часть которых, никак не меньше 30 тыс. человек, приходится на Прикамье.
- в 1929-1953 гг. количество прошедших лагеря и колонии на территории Пермского края гг. составляет **примерно 193 тыс. человек.**
- в 1940-х - начале 1950-х гг. в Прикамье размещалось не менее **90 тысяч** депортированных из других регионов спецпоселенцев.
- Только на 1 января 1944 г. на территории Молотовской области числились **33 787** «мобилизованных немцев», из них 19 032 содержались в лагерях НКВД и 14755 - на зонах при промышленных предприятиях". В том же 1944 г. на строительство Широковской ГЭС были направлены мобилизованные калмыки, размещенные в Широковском ИТЛ. Через этот лагерь прошёл **3241** калмык. Во всяком случае, столько личных карточек сохранилось в лагерном архиве"". По нашим весьма осторожным подсчетам более **40 тысяч** бывших советских военнослужащих прошли через Березниковский проверочно-фильтрационный лагерь № 0302.

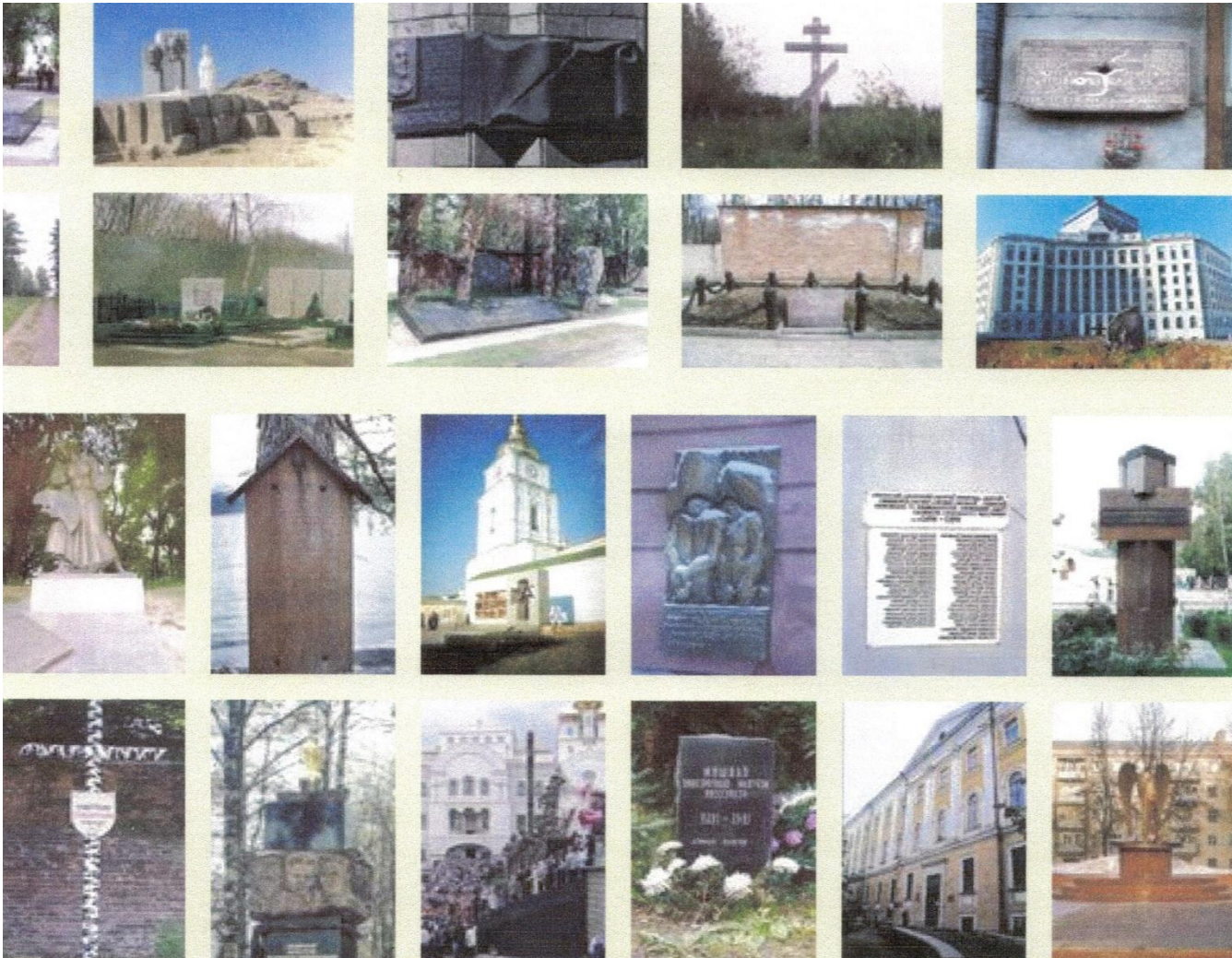
В целом по Советскому Союзу за годы сталинского террора количество политзаключенных, по расчетам ученых, составило 18 млн. человек, спецпоселенцев - **7 млн.**, трудооблизованных НКВД - 400 тыс., узников ПФЛ - более 2 млн.



- Сохранить память об истории репрессий, значит постараться избежать их вновь.
- Этим и занимаются :  
музей и общественный центр имени  
Андрея Сахарова;  
Международное общество «Мемориал»  
и его пермское отделение.

# Памятники жертвам политических репрессий в СССР.

Их более 500 на всем постсоветском пространстве.





РОССИЯ. Пермская обл.

**АДРЕС**

с. Копально Чусовского р-на

**ОПИСАНИЕ**

Деревянный крест

**ДАТА ОТКРЫТИЯ**

июль 1994 г.

**УСТАНОВЛЕН ПО ИНИЦИАТИВЕ**

Пермского общества "Мемориал"

**УСТАНОВЛЕН НА СРЕДСТВА**

Пермского общества "Мемориал"

**ИСТОЧНИК(И) СВЕДЕНИЙ**

Комиссия по восстановлению прав реабилитированных жертв политических репрессий при администрации Пермской обл.

**Крест на месте захоронения погибших узников колонии политзаключенных "Пермь-36"**





# В презентации использованы:

- Личные фотоматериалы о поездке в мемориальный комплекс «Пермь-36»;
- Документы музея и общественного центра Андрея Сахарова «Воспоминания о ГУЛАГе» и «Памятники репрессированным»  
[www.](#)Документы музея и общественного центра Андрея Сахарова «Воспоминания о ГУЛАГе» и «Памятники репрессированным»  
[www.](#)Документы музея и общественного центра Андрея Сахарова «Воспоминания о ГУЛАГе» и «Памятники репрессированным»  
[www.sakharov-center](#)Документы музея и общественного центра Андрея Сахарова «Воспоминания о ГУЛАГе» и «Памятники репрессированным» [www.sakharov-center.](#)