

10 класс

ОСНОВЫ

Безопасности

Жизнедеятельности

Правила безопасного поведения в условиях ЧС природного характера



Правила безопасного поведения при землетрясении

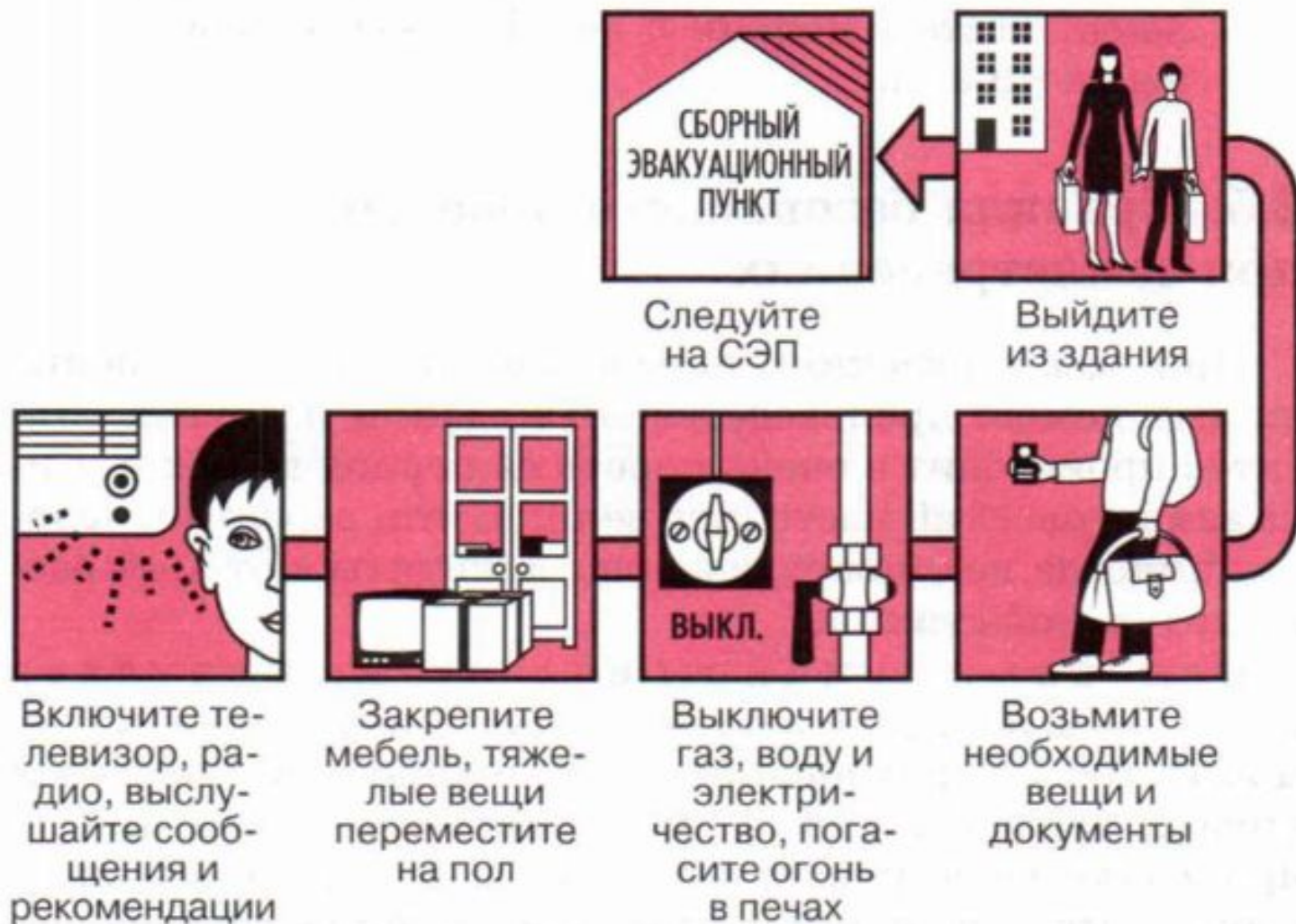
- **Землетрясение** – подземные толчки и колебания земной поверхности, возникающие в результате смещений и разрывов в земной коре или верхней части мантии и передающиеся на большие расстояния в виде упругих колебаний



Правила безопасного поведения при землетрясении

Схема 2

*ЧТО НУЖНО СДЕЛАТЬ ПРИ ЗАБЛАГОВРЕМЕННОМ
ОПОВЕЩЕНИИ О ЗЕМЛЕТРЯСЕНИИ*



ЧТО ДЕЛАТЬ, ЕСЛИ ВО ВРЕМЯ ВНЕЗАПНОГО
ЗЕМЛЕТРЯСЕНИЯ ВЫ ОКАЗАЛИСЬ

В школе



Спрячьтесь под
партой или
в безопасном месте



Закройте лицо
и голову
руками



Отвернитесь
от окон



Держитесь
подальше
от окон

В доме (квартире)



Не выбегайте
на балкон



Не зажигайте
огонь



Откройте
дверь
и встаньте
в дверном
проеме



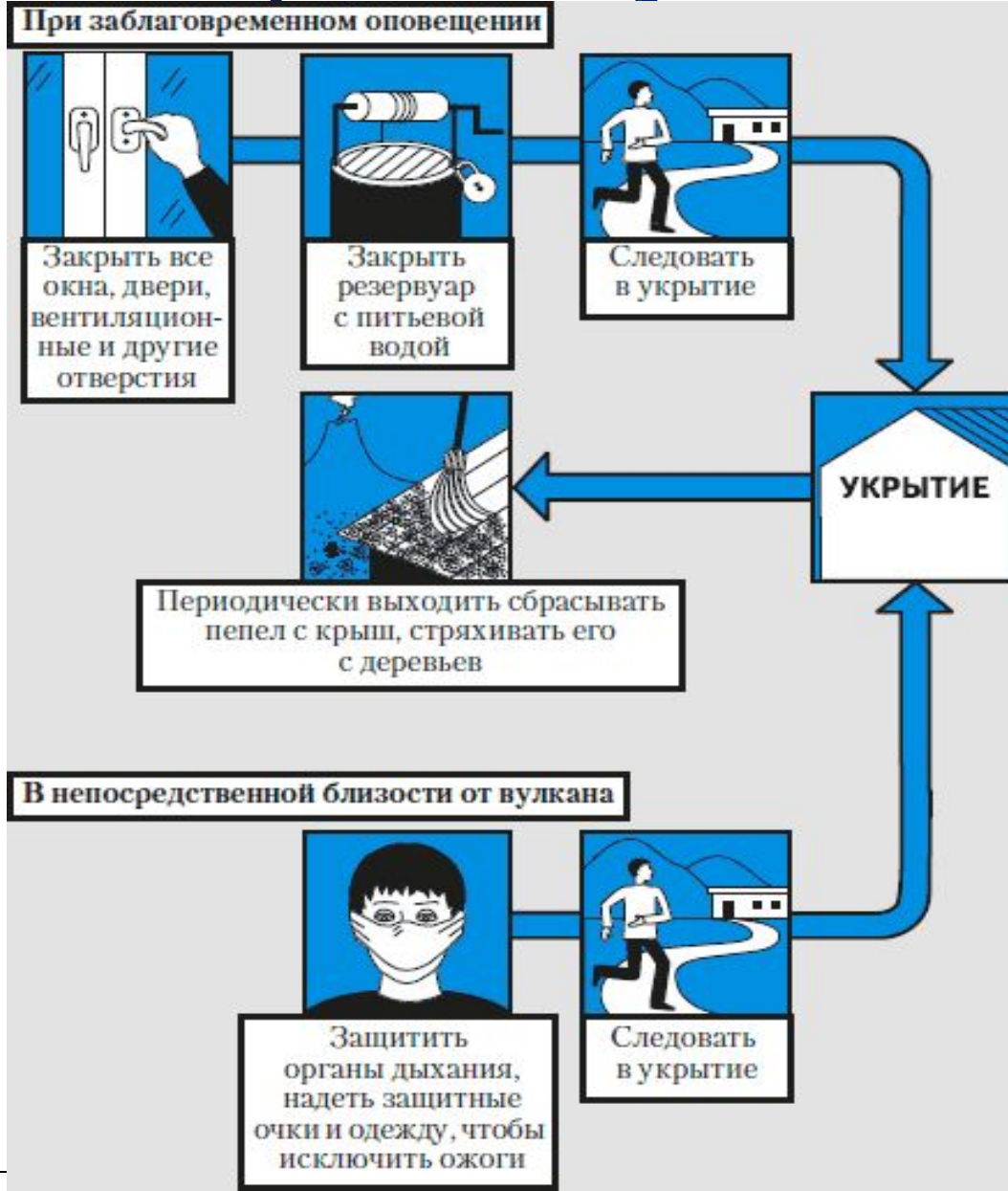
Укройтесь
в относительно
безопасном
месте

Правила безопасного поведения при извержении вулкана

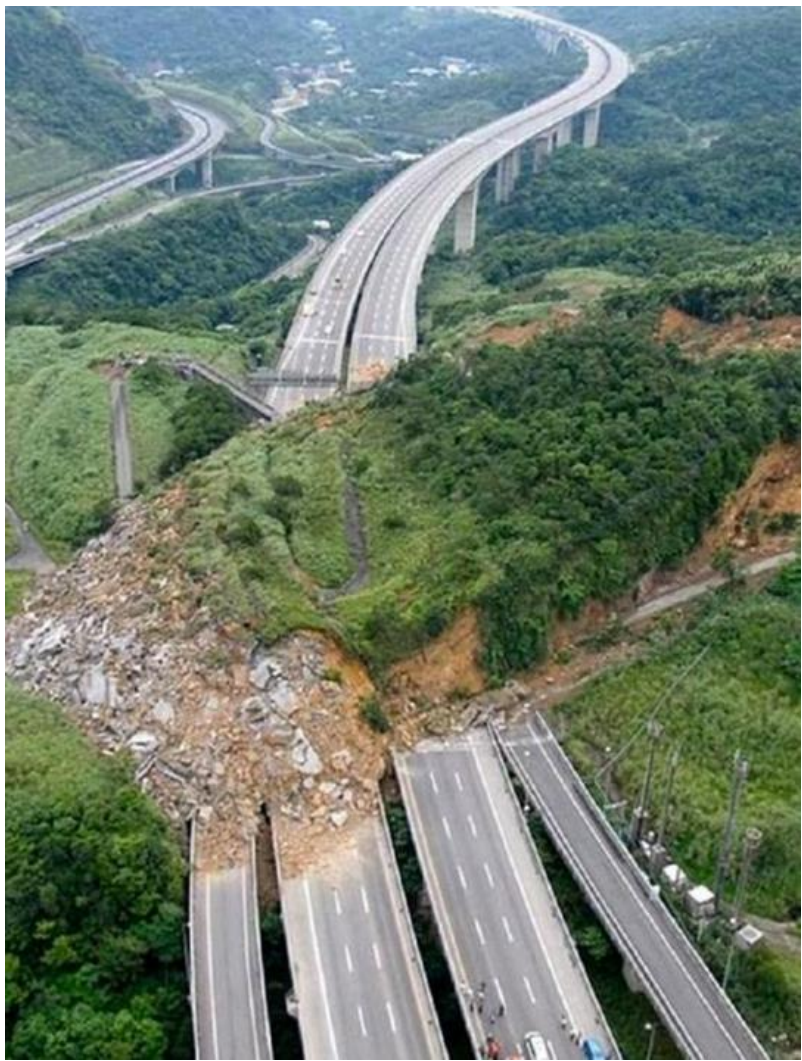


- **Вулкан** – гора с кратером на вершине, через который из недр земли может извергаться огонь, лава и пепел
- **Извержение вулкана** – процесс выброса вулканом на земную поверхность раскалённых обломков, пепла, изливание магмы, которая, излившись на поверхность, становится лавой

Правила безопасного поведения при извержении вулкана



Правила безопасного поведения при сходе лавин, оползней, селей, обвалов



- **Оползень** – смещение масс горных пород под воздействием собственного веса и др. факторов (сейсмических толчков, подмывания склона)

Правила безопасного поведения при сходе лавин, оползней, селей, обвалов

- **Сель** - мощный грязевой поток с камнями, возникающий в горах во время ливней или в период таяния снегов



Правила безопасного поведения при сходе лавин, оползней, селей, обвалов



- **Обвал** – отрыв и катастрофическое падение больших масс горных пород на крутых и обрывистых склонах

Правила безопасного поведения при сходе лавин, оползней, селей, обвалов



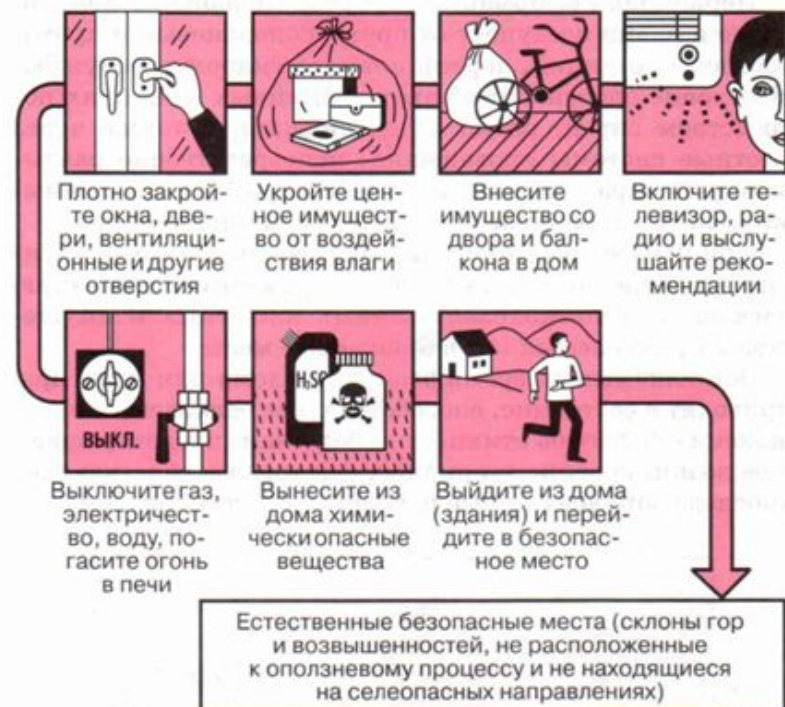
- **Лавина** – быстрый, внезапно возникающий сход снега на крутых склонах гор

Правила безопасного поведения при сходе лавин, оползней, селей, обвалов

Схема 11

Схема 10
 ЧТО НЕОБХОДИМО ДЕЛАТЬ ПРИ УГРОЗЕ СХОДА
 ОПОЛЗНЕЙ, СЕЛЕЙ, ОБВАЛОВ, ЛАВИН

При заблаговременном оповещении



При получении сообщения непосредственно перед наступлением стихийного бедствия



Схема 11
 ЧТО НЕОБХОДИМО ДЕЛАТЬ ПРИ ВНЕЗАПНОМ СХОДЕ
 ОПОЛЗНЯ, СЕЛЯ, ОБВАЛА, ЛАВИНЫ

Главное — не поддаваться панике!

Если люди, здания и сооружения оказались на поверхности оползневого участка



При торможении оползня остерегайтесь скатывающихся с его тыльной части глыб, камней, обломков конструкций, земляного вала, осыпей.

В случае захвата кого-либо движущимся потоком попытайтесь оказать ему помощь всеми подручными средствами. Такими средствами могут быть шест, канат, веревка. Помогать попавшему в беду человеку нужно, постепенно приближая его к краю потока.

Находясь в лавиноопасных районах, выбирайте безопасный маршрут: обходите известные лавиноопасные склоны; пересекайте сомнительные склоны по одному. Попав в бурю, пересидите, пока не сойдут лавины или не уляжется снег. Запомните: чаще всего лавины сходят после сильных снегопадов весной с 10 до 20 часов, а наиболее безопасное время — утренние часы до восхода солнца. Постарайтесь избежать попадания в мокрую лавину: она очень быстро смерзается. Лучше от нее убежать в сторону по склону.

Правила безопасного поведения при внезапном возникновении урагана, бури, смерча



- **Ураган** – ветер разрушительной силы и значительной продолжительности, скорость которого превышает 32 м/с



Правила безопасного поведения при внезапном возникновении урагана, бури, смерча

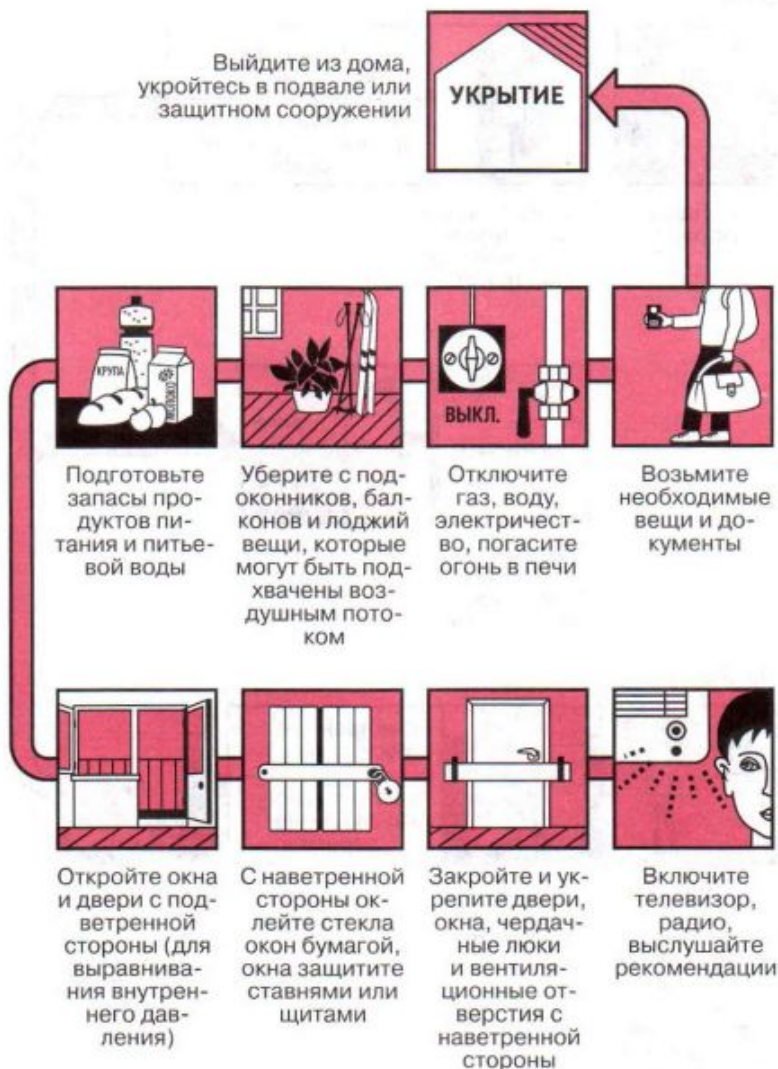


- **Смерч** – сильный маломасштабный атмосферный вихрь, в котором воздух вращается со скоростью до 100 м/с, обладающий большой разрушительной силой

Правила безопасного поведения при внезапном возникновении урагана, бури, смерча

Схема 1
 ЧТО НУЖНО СДЕЛАТЬ ПРИ ЗАБЛАГОВРЕМЕННОМ ОПОВЕЩЕНИИ ОБ УГРОЗЕ УРАГАНОВ, БУРЬ, СМЕРЧЕЙ

Схема 16
 ЧТО ДЕЛАТЬ, ЕСЛИ ПРИ ВНЕЗАПНОМ ВОЗНИКНОВЕНИИ УРАГАНА, БУРИ, СМЕРЧА ВЫ ОКАЗАЛИСЬ



Правила безопасного поведения при наводнении



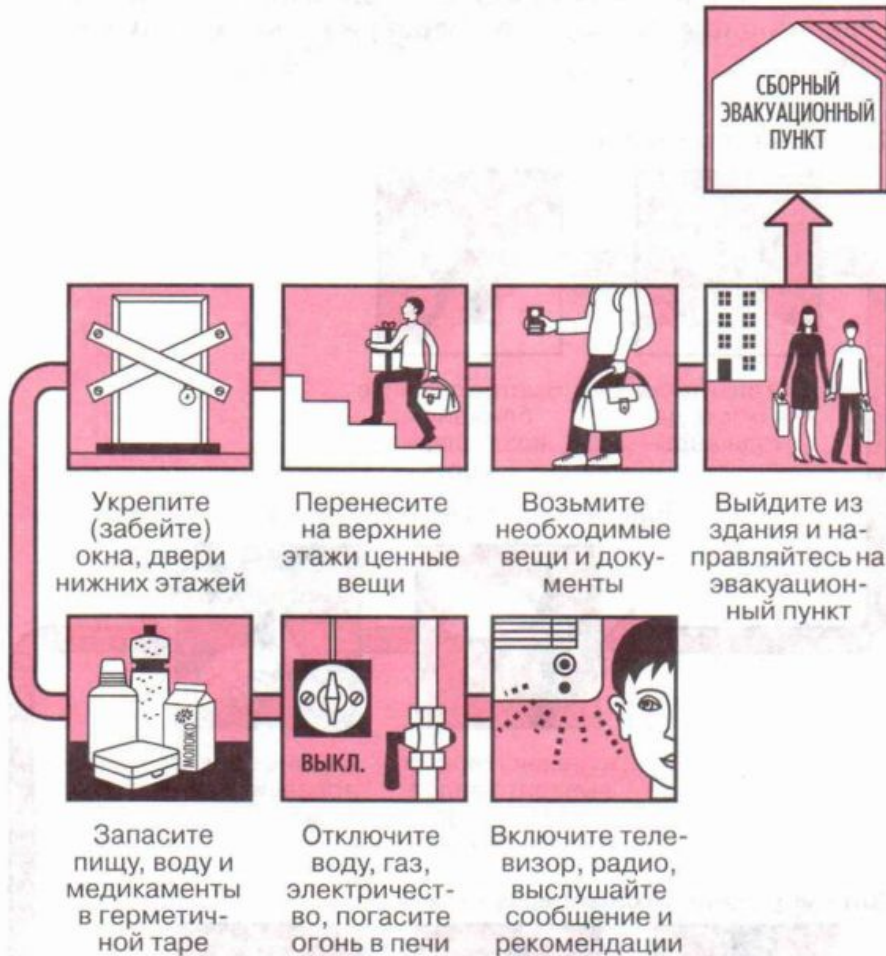
- **Наводнение** – значительное затопление определенной территории в результате подъёма уровня воды в реке, озере, водохранилище или море, наносящее материальный ущерб экономике, социальной сфере и природной среде

Правила безопасного поведения при наводнении

Схема 18

Не поддаваться панике, принимать меры, позволяющие спасателям быстрее обнаружить вас.

ЧТО НУЖНО СДЕЛАТЬ ПРИ ЗАБЛАГОВРЕМЕННОМ ОПОВЕЩЕНИИ О НАВОДНЕНИИ



прибытия помощи



в случае вынужденной самоэвакуации



Правила безопасного поведения при возникновении цунами

- **Цунами** – гигантские океанские волны, возникающие в результате землетрясений или извержений вулканов (высота волны достигает 50 – 70 метров)



Правила безопасного поведения при возникновении цунами

Схема 21
ЧТО НУЖНО СДЕЛАТЬ ПРИ ЗАБЛАГОВРЕМЕННОМ ОПОВЕЩЕНИИ О ПРИВЛЕЖЕНИИ ЦУНАМИ

Безопасные места — гора, холм, специальная площадка высотой не менее 30–40 м.



При эвакуации из здания старайтесь двигаться на возвышенное безопасное место по склонам возвышенностей, а не по долинам ручьев и рек, впадающих в море, так как их русла могут служить дорогой для водяного вала.

Если вы остались в здании, покиньте комнаты, имеющие окна или другие проемы со стороны, откуда движется волна.

Схема 22

ЧТО НУЖНО ДЕЛАТЬ ПРИ ВНЕЗАПНОМ ПРИХОДЕ ЦУНАМИ

Не теряйте самообладания и не паникуйте!

При эвакуации из здания



Если вы остались в здании



Правила безопасного поведения при возникновении лесного пожара

Схема 32

Действия человека (группы людей) при возникновении пожара в лесу

