

Министерство здравоохранения РМЭ

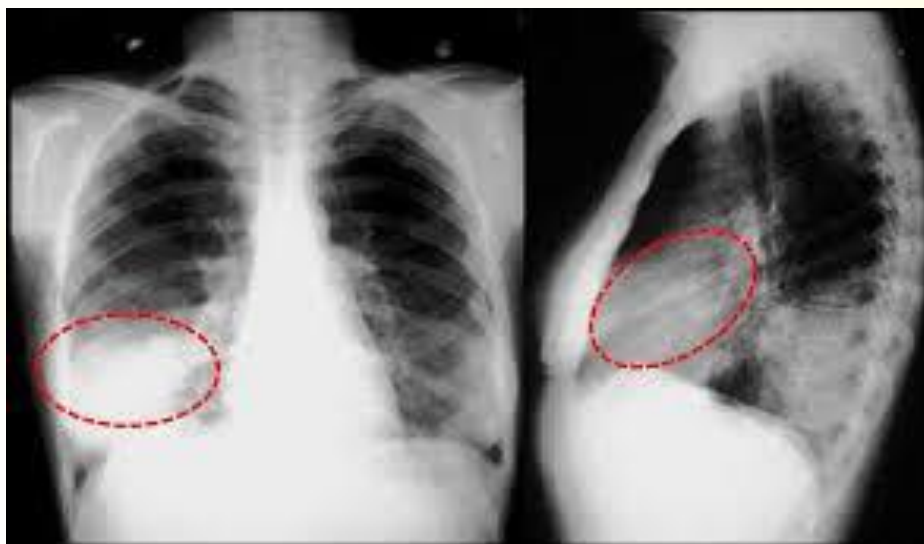
Государственное бюджетное профессиональное образовательное
учреждение Йошкар-Олинский медицинский колледж

*Профилактика ПНЕВМОНИИ

Выполнила:
студентка группы С-11
Григорьева Екатерина

г.Йошкар-Ола
2020

* Внебольничная пневмония - - это острое заболевание, возникшее вне стационара или диагностированное в первые 2 суток от момента госпитализации. Острой пневмонией (воспалением легких) называют инфекционное заболевание, при котором воспалительный процесс вовлекаются легкие. В тяжелых случаях пневмония может привести к летальному исходу.



- * Источником инфекции является больной человек с признаками инфекции дыхательных путей, а так же люди с бессимптомным течением инфекции, без клинических симптомов заболевания.
- * Основной путь передачи – воздушно-капельный (при чихании, кашле, разговоре, дыхании). Источником заражения при хламидийной пневмонии может быть птица (попугаи, куры, утки). Легионелла может «проживать» в кондиционерах при неправильном уходе за ними. Микоплазмоз дыхательных путей – инфекционное заболевание, вызываемое микробом, распространяющимся в коллективах при тесном контакте с больным человеком. Нередко микоплазма вызывает пневмонию, сходную по течению с гриппом. Беспокоит сухой кашель, повышение температуры, одышка.

Медицинская профилактика



1. Соблюдайте гигиену рук. Мойте руки водой с мылом как можно чаще, особенно после кашля или чихания. Также эффективными являются средства для обработки рук на основе спирта.
2. Прикрывайте рот и нос бумажной салфеткой во время кашля или чихания, а не руками.
3. Необходимо вести здоровый образ жизни: заниматься физкультурой и спортом, совершать частые прогулки на свежем воздухе. Очень важно не курить в помещении, где могут находиться люди: пассивное курение пагубно сказывается на функции бронхов и иммунитете.
4. Необходимо здоровое полноценное питание с достаточным содержанием белков, микроэлементов и витаминов (ежедневно в рационе должны быть свежие овощи, фрукты, мясо, рыба, молоко и молочные продукты).
5. До наступления холодов и подъема заболеваемости респираторными инфекциями следует сделать прививку против гриппа, поскольку пневмония часто является осложнением гриппа. Несмотря на то, что привитые люди тоже могут болеть пневмонией, заболевание у них протекает легче, чем у не привитых.
6. В холодное время года нужно одеваться по погоде, избегать переохлаждений, а в летнее - сквозняков.
7. Следует соблюдать режимы проветривания и влажной уборки в помещениях.



8) В период подъема заболеваемости гриппом рекомендуется избегать контакта с больными людьми, использовать маску для защиты органов дыхания, воздержаться от посещения мест с большим скоплением людей.

9) Возможен прием иммуномодулирующих препаратов, которые можно применять только по назначению врача.

10) Важно помнить, что если вы хотите оградить себя и детей от болезни, следите за своим здоровьем, ведь зачастую родители являются источником инфекции для ребенка, особенно при тех заболеваниях, которые передаются при тесном контакте (микоплазменная инфекция, стафилококк, многие вирусные инфекции).

11) Если у вас дома или в учреждении, где Вы пребываете длительное время, есть кондиционер, следите за его чистотой.

12) За всеми находившимися в контакте с больными Внебольничной пневмонией устанавливается медицинское наблюдение на 21 день (осмотр, опрос, медицинское наблюдение) с момента изоляции больного.

13) Всем контактным лицам назначаются лечащим врачом средства экстренной профилактики из числа противовирусных, антибактериальных, иммуномодулирующих и полиовитаминовых препаратов. Для этого необходимо подойти к лечащему врачу.

