

НОРМАТИВНО-ПРАВОВАЯ ДОКУМЕНТАЦИЯ



КУРАТОР

ПРАВА

1. Получать своевременную методическую и организационно-педагогическую помощь от организаторов Школы Кураторов и от членов ОСО.
2. Самостоятельно планировать воспитательную работу с группой, разрабатывать индивидуальные программы работы со студентами, определять нормы организации деятельности группы и проведения событий и мероприятий.
3. Осуществлять свободно-индивидуальный режим работы со студентами, учитывая обязательные мероприятия.
4. Куратор группы имеет право на защиту собственной чести, достоинства в случае несогласия с оценками его деятельности со стороны Организаторов Школы Кураторов.
5. Получать поддержку со стороны кураторов-преподавателей.

ОБЯЗАННОСТИ

1. Проводить в начале учебного года разъяснительную работу со студентами о внутренних распорядках МГРИ.
2. Познакомить студентов с историей создания университета, его основными направлениями деятельности, традициями, организовать экскурсию по университету;
3. Информировать студентов о действующих в университете общественных организациях, кружках, секциях, клубах и т. п.; о работе научной библиотеки и порядке пользования библиотечным фондом;
4. Проводить индивидуальную работу со студентами, испытывающими трудности в адаптации к обучению в университете;
5. Способствовать созданию в студенческой группе атмосферы коллективизма и взаимопомощи;
6. Отслеживать и своевременно выявлять девиантные проявления в поведении студентов (отклоняющиеся от общепринятых норм), в особо сложных случаях информировать об этом куратора-преподавателя группы;
7. Проводить мероприятия, содействующие укреплению здорового психологического микроклимата в студенческой группе (беседы, обмен мнениями, совместный поиск решения проблемы и др.);
8. Организовывать участие студенческой группы или отдельных студентов в факультетских (институтских) и общеуниверситетских мероприятиях, в необходимых случаях готовить информацию о студенческой группе и/или об отдельных студентах;
9. Регулярно проводить кураторские часы.





КАК СТАТЬ ОРГАНИЗАТОРОМ ШК?

ШАГ 1. БЫТЬ АКТИВНЫМ НА ШКОЛЕ КУРАТОРОВ

ШАГ 2. СОСТАВИТЬ КЛАССНУЮ ПРОГРАММУ РАБОТЫ СО СВОЕЙ ГРУППОЙ

ШАГ 3. ПОЛУЧИТЬ СЕРТИФИКАТ КУРАТОРА

ШАГ 4. ПРОВОДИТЬ ВСЕ МЕРОПРИЯТИЯ СОГЛАСНО ПЛАНУ, ПРИ ЭТОМ

СИСТЕМАТИЧЕСКИ ВЕСТИ ОТЧЕТНОСТЬ О ВЫПОЛНЕНИИ

А



теперь поговорим о самом главном!

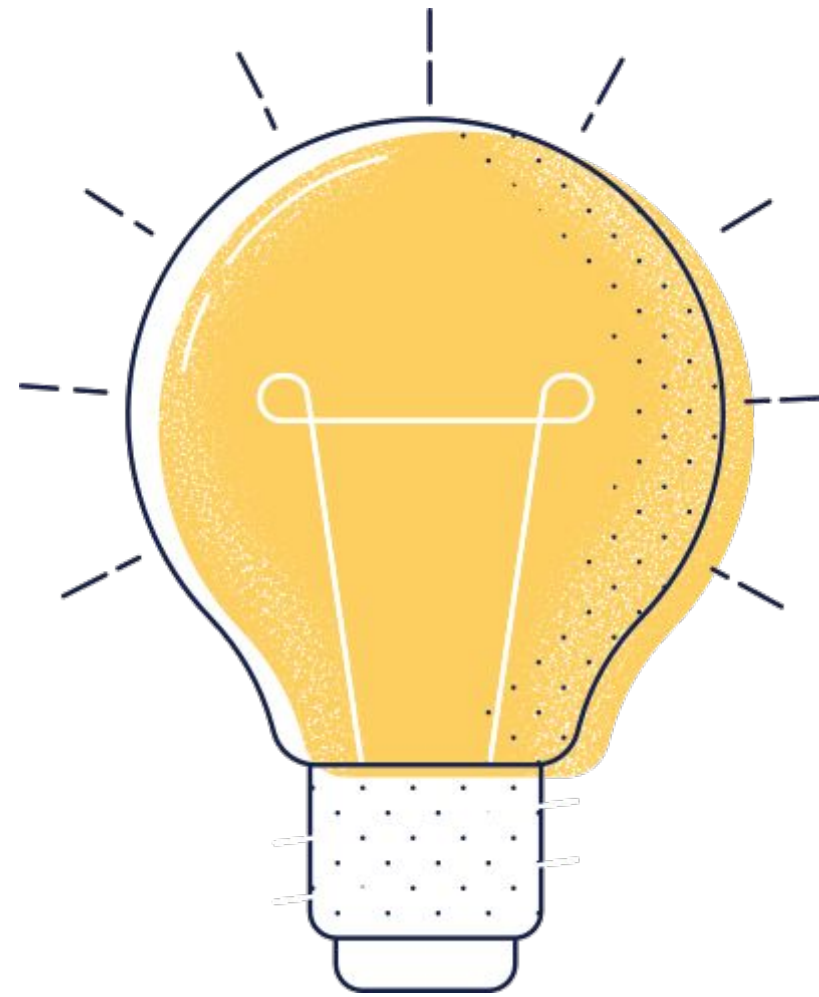
О деньгах!!!

Стипендии

1. Государственная академическая стипендия студентам (ПОМНИМ! первокурсники ВСЕ в 1 семестре получают стипендию)
2. Государственная социальная стипендия студентам
3. Повышенная государственная академическая стипендия:
 - Научная
 - Учебная
 - Спортивная
 - Культурно-массовая

Материальная помощь (дотации)

1. Студенты – сироты
2. Студенты инвалиды
3. Студенты из многодетных семей
4. Студенты, имеющие детей.
5. Студенты-участники военных действий
6. Студенты-чернобыльцы
7. Студенты, имеющие родителей инвалидов
8. Студенты, имеющие родителей пенсионеров
9. Студенты из неполных семей
10. Студенты, не получающие стипендию
11. Студенты, находящиеся на диспансерном учете
12. Студенты с хроническими заболеваниями
13. Студенты, проживающие в общежитии



**ЧЕМ ОТЛИЧАЕТСЯ МАТ. ПОМОЩЬ ОТ
СОЦИАЛЬНОЙ СТИПЕНДИИ?**

Заявление

Прошу назначить государственную социальную стипендию в связи с тем, что я являюсь (пужное подчеркнуть):

Ребёнком сиротой или лицом, оставшимся без попечения родителей

Инвалидом I или II группы

Пострадавшим в результате аварии на ЧАЭС

Инвалидом и ветераном боевых действий

Студентом, получающим социальную государственную помощь

Справка/удостоверение № _____ от _____ 201__ г.,
выданная _____

_____ прилагается.

Дата _____ / _____

(Подпись)

(Расшифровка подписи)

Основания для назначения на материальную поддержку остронуждающимся студентам

- **Студенты-сироты:** личное заявление студента, копия паспорта, документ, подтверждающий данный социальный статус (*отсутствие родителей*)
- **Студенты-инвалиды:** личное заявление студента, копия паспорта, 1) справка соответствующего образца с непросроченным сроком годности. 2) копия пенсионного удостоверения по инвалидности
- **Студенты из многодетных семей:** личное заявление студента, копия паспорта, 1) копия «Свидетельства о рождении» всех детей 2) копия «Удостоверения многодетной семьи» 3) Оригинал справки о составе семьи
- **Студенты, имеющие детей:** личное заявление студента, копия паспорта, копия Свидетельства о рождении ребенка
- **Студенты-участники военных действий:** личное заявление студента, копия паспорта, копия «Удостоверения участника военных действий»
- **Студенты-чернобыльцы:** личное заявление студента, копия паспорта, копия удостоверения ЧАЭС или документ равноценный этому (оригинал справки)
- **Студенты, имеющие родителей-инвалидов:** личное заявление студента, копия паспорта 1) справка соответствующего образца с непросроченным сроком годности 2) копия пенсионного удостоверения по инвалидности
- **Студенты, имеющие родителей-пенсионеров:** личное заявление студента, копия паспорта, копия пенсионного удостоверения родителей
- **Студенты из неполных семей:** личное заявление студента, копия паспорта, копия свидетельства о рождении 1) копия свидетельства о смерти одного из родителей 2) копия свидетельства о разводе родителей 3) копия книжки одинокой матери (с указанием ФИО ребенка) 4) копия свидетельства о рождении заявителя, в котором не указан отец (мать) 5) копия пенсионного удостоверения заявителя по поводу утери кормильца
- **Студенты, не получающие стипендию:** личное заявление студента, копия паспорта, справка из бухгалтерии (кабинет 490В)
- **Студенты, находящиеся на диспансерном учете с хроническими заболеваниями:** личное заявление студента, копия паспорта, справка о состоянии на диспансерном учете в связи с конкретным заболеванием, заверенная поликлиникой. Срок действия справки 6 месяцев, оригинал
- **Студенты, проживающие в общежитии:** личное заявление студента, копия паспорта, справка с общежития (заверенная директором общежития)



ФЗ «Об образовании в Российской Федерации»

**«Материальная поддержка обучающимся
выплачивается в размерах и в порядке,
которые определяются локальными
нормативными актами, принимаемыми с
учетом мнения советов обучающихся и
представительных органов обучающихся»**

Статья 36, пункт 15



ФЗ «Об образовании в Российской Федерации»

«...выделяются средства на оказание материальной поддержки нуждающимся студентам в размере двадцати пяти процентов предусмотряваемого им размера стипендиального фонда...»

Статья 36, пункт 15

ЧТО НЕ СТОИТ ДЕЛАТЬ В ОБЩЕЖИТИИ

ПИТЬ

КУРИТЬ В КОМНАТАХ И НА ЭТАЖАХ

ГРОМКО ВКЛЮЧАТЬ МУЗЫКУ ПОСЛЕ 23:00

ПРОВОДИТЬ ГОСТЕЙ ПО ЧУЖИМ ПРОПУСКАМ

ХРАНИТЬ И ПРИНИМАТЬ ЗАПРЕЩЕННЫЕ ВЕЩЕСТВА

НЕ ЗАНИМАТЬСЯ ПОЛОВОМ АКТОМ, ЕСЛИ В КОМНАТЕ ЕСТЬ

КТО-ТО ИЗ СОСЕДЕЙ

ЕСЛИ ХОЧЕШЬ ЖИТЬ СО СВОЕЙ ВТОРОЙ ПОЛОВИНКОЙ –

ЗАКЛЮЧАЙТЕ БРАК И ПРОСИТЕ ОТДЕЛЬНУЮ КОМНАТУ

НЕ ДЕРЖИТЕ ДОМАШНИХ ЖИВОТНЫХ, ЗАВОДИТЕ ЛУЧШЕ

**КАКАЯ ПЛОЩАДЬ ОБЩЕЖИТИЯ
ДОЛЖНА ПРИХОДИТЬСЯ НА ОДНОГО
СТУДЕНТА?**

6 КВ.М.

ЧТО МОГУТ СТУДСОВЕТЫ ОБЩЕЖИТИЙ?



Письмо Рособразования от 27.07.2007 № 1276/12-16

«Со студсоветом общежития должны в обязательном порядке согласовываться следующие вопросы:

- переселение проживающих из одного жилого помещения студенческого общежития в другое по инициативе администрации;
- меры поощрения и дисциплинарного взыскания, применяемые к проживающим;
- план внеучебных мероприятий в студенческом общежитии»



«Об образовании в Российской Федерации»

- 1) создаются советы обучающихся (в профессиональной образовательной организации и образовательной организации высшего образования - студенческие советы), советы родителей (законных представителей) несовершеннолетних обучающихся ...;
- 2) действуют профессиональные союзы обучающихся

Статья 26, пункт 6

РЕКТОР

Проректор по инновационной деятельности и молодежной политике

Управление молодежной политики

ОСО

Студенческий пресс-центр

Студенческий контроль качества образования

Студенческие советы факультетов

Совет обучающихся факультета

СНО факультета

Профсоюзный комитет факультета

Служба кураторов

Совет общежития

Социально-бытовая комиссия

Студенческое научное общество

Профсоюзная организация обучающихся

Совет иностранных обучающихся

Клуб Культур

Студенческий проектный центр

Студенческие профильные отряды

Туристский клуб

Экологическая служба

Студенческая правоохранительная дружина

Школьный факультет

Стройотряд

Волонтерское движение

Волонтеры обеспечения мероприятий

Волонтеры памяти

PR-волонтеры

Донорская служба

Спортивное движение

Медиа-центр

Творческие объединения

Вокал

Черлидинг

Хореография

Режиссерско-постановочная группа

КВН

Интеллектуальный клуб

Клуб интеллектуальных игр

Парламентский клуб

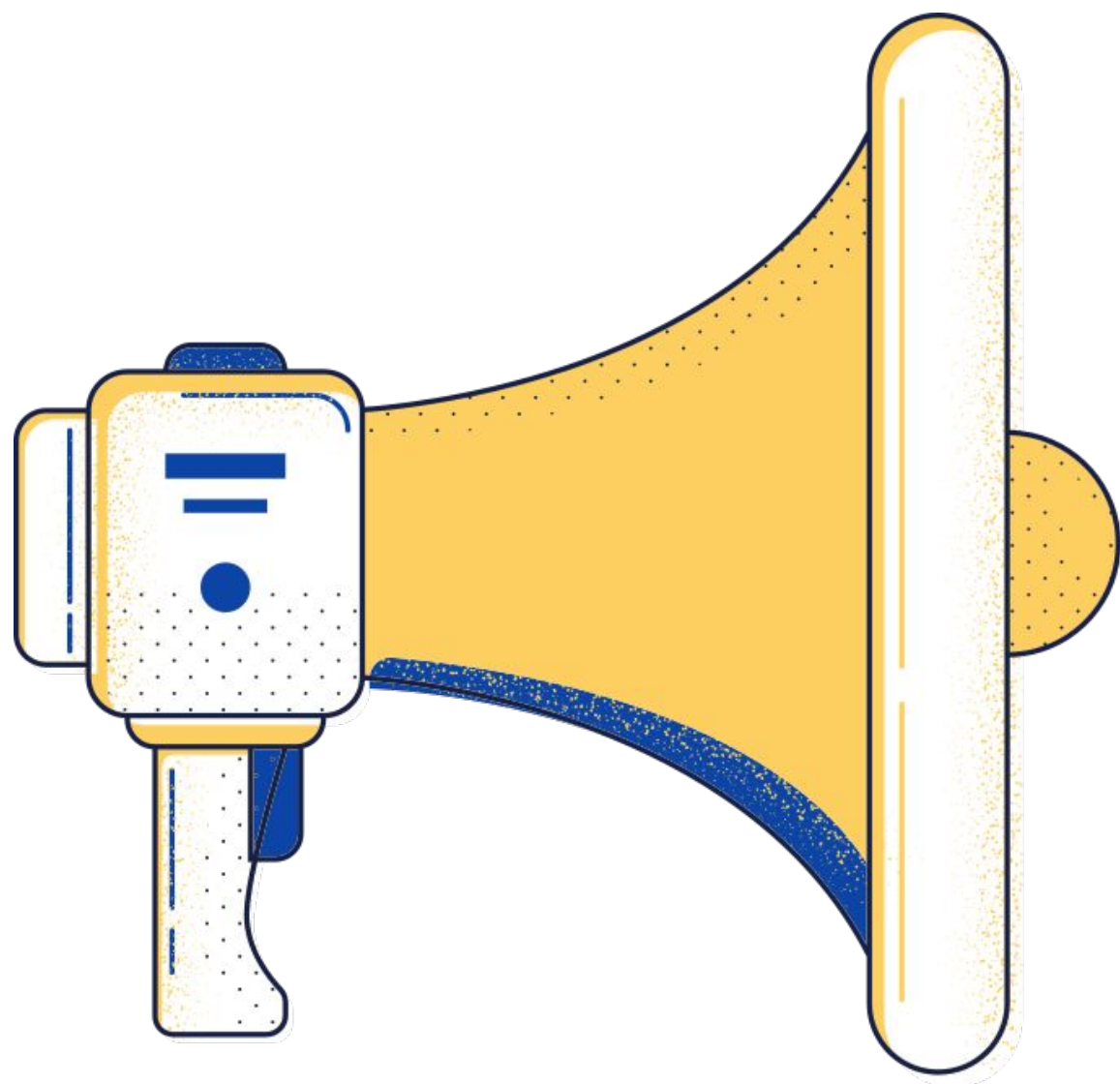
Клуб наставника

Клуб дебатов

Ректор

Косьянов Вадим

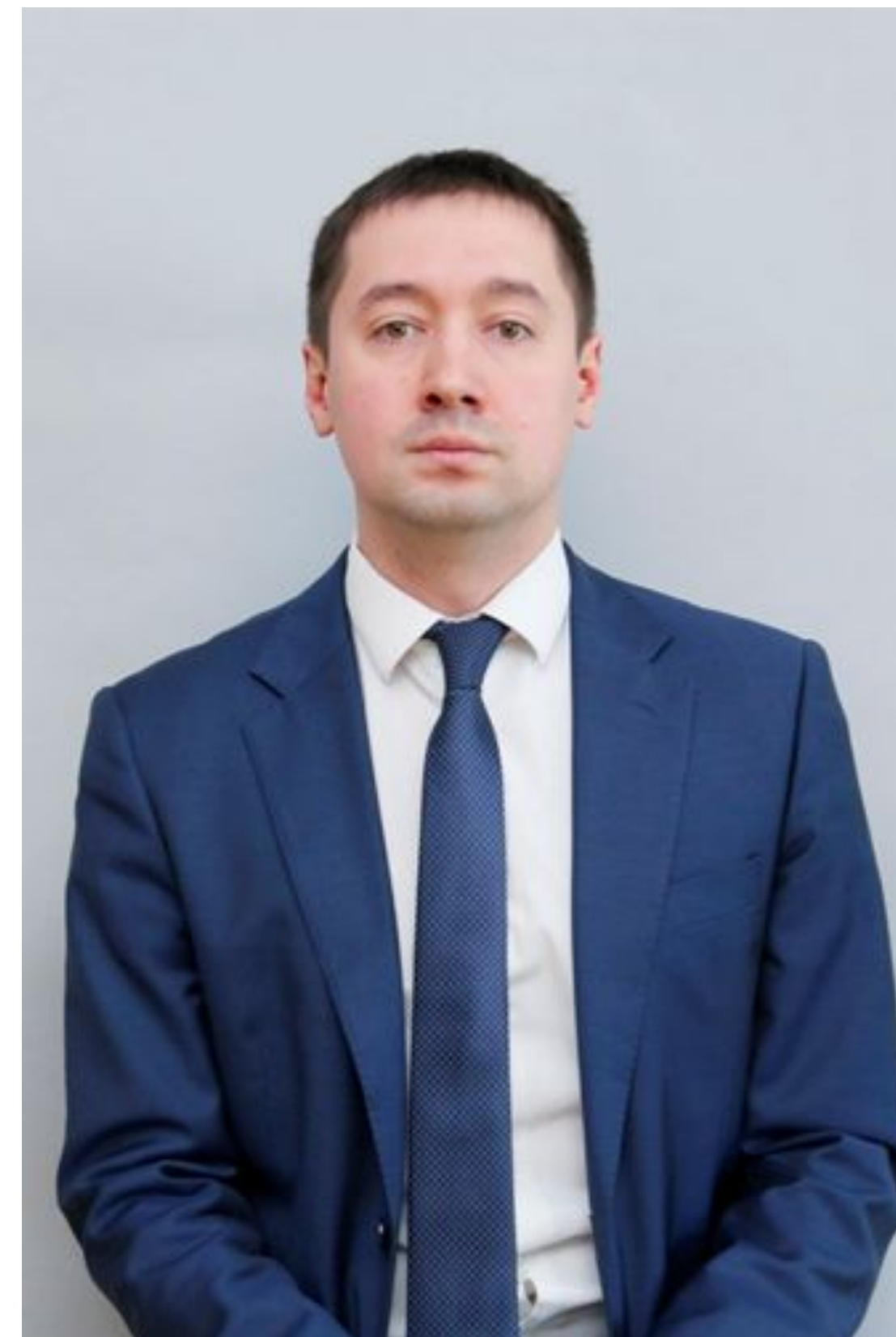
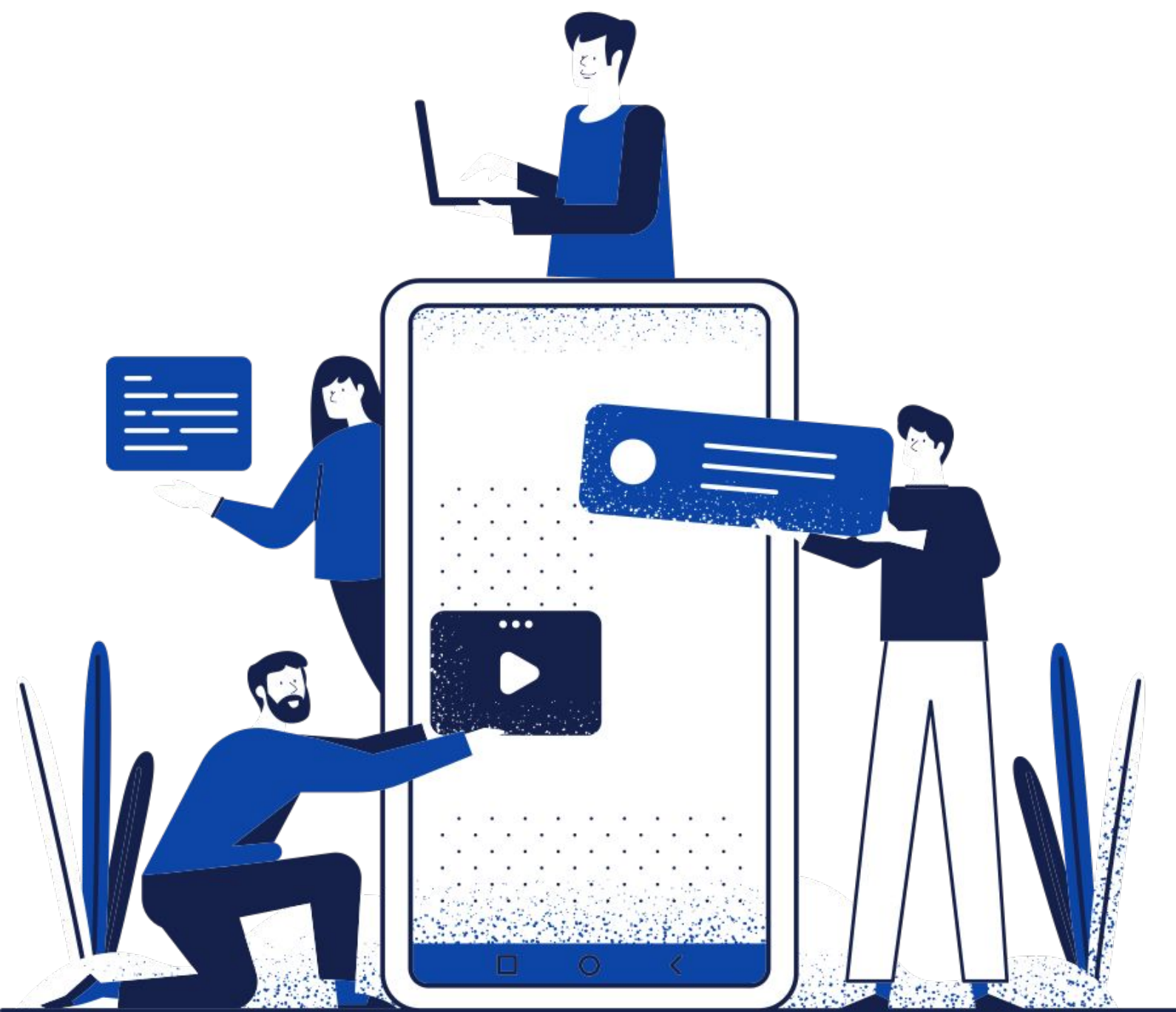
Александрович



Первый проректор Куликов Владимир Владиславович



Исполняющий обязанности
проректора по научной работе
Мустаев Рустам Наильевич



Исполняющий обязанности проректора по учебной работе Фролова Мария Сагитовна



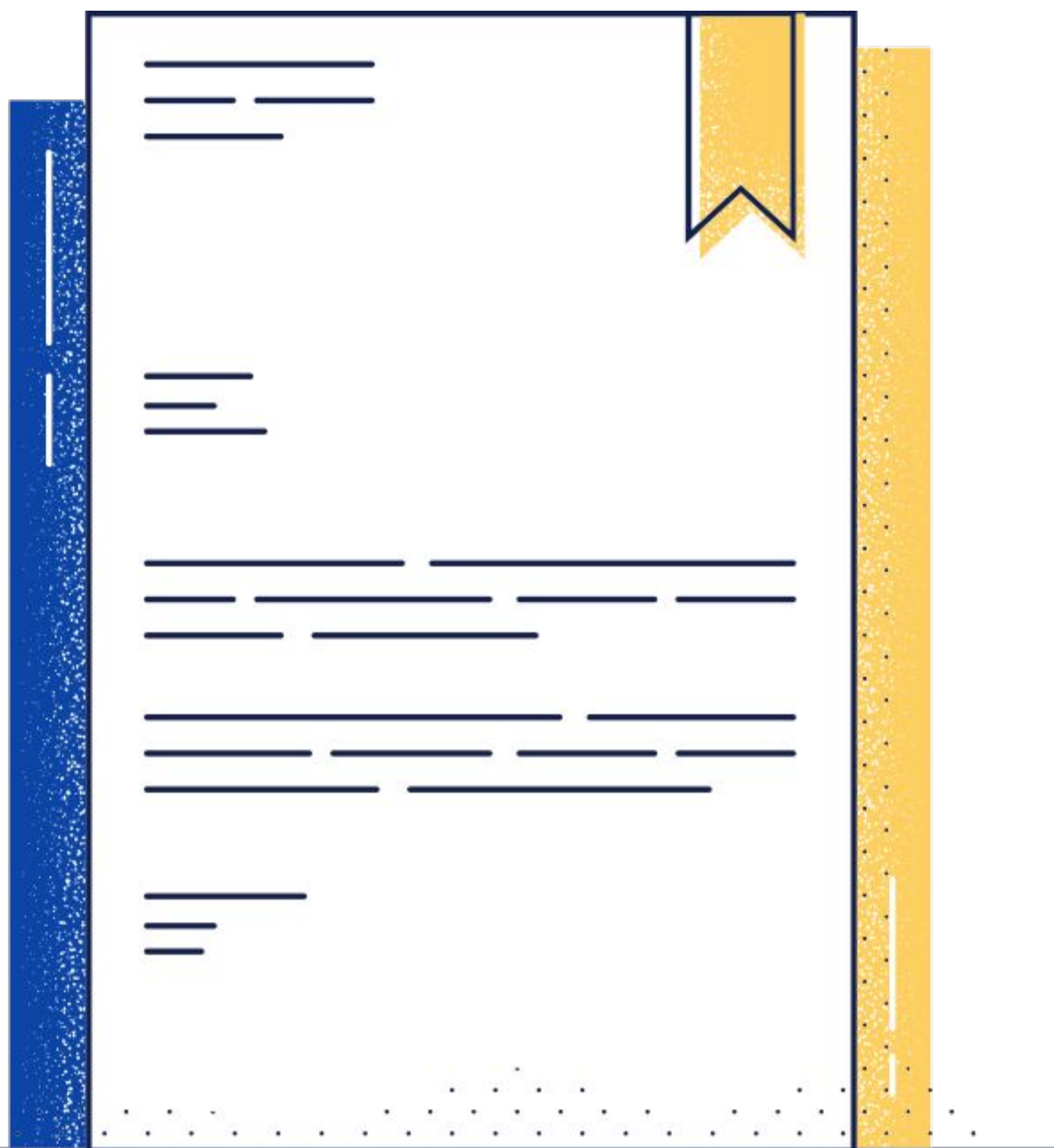
Проректор по инновационной деятельности и молодежной политике Панов Юрий Петрович



**Проректор по международной
деятельности и региональному
сотрудничеству
Машкова Анастасия Михайловна**



ПРОРЕКТОР по развитию
имущественного комплекса
Коваль Александр Олегович

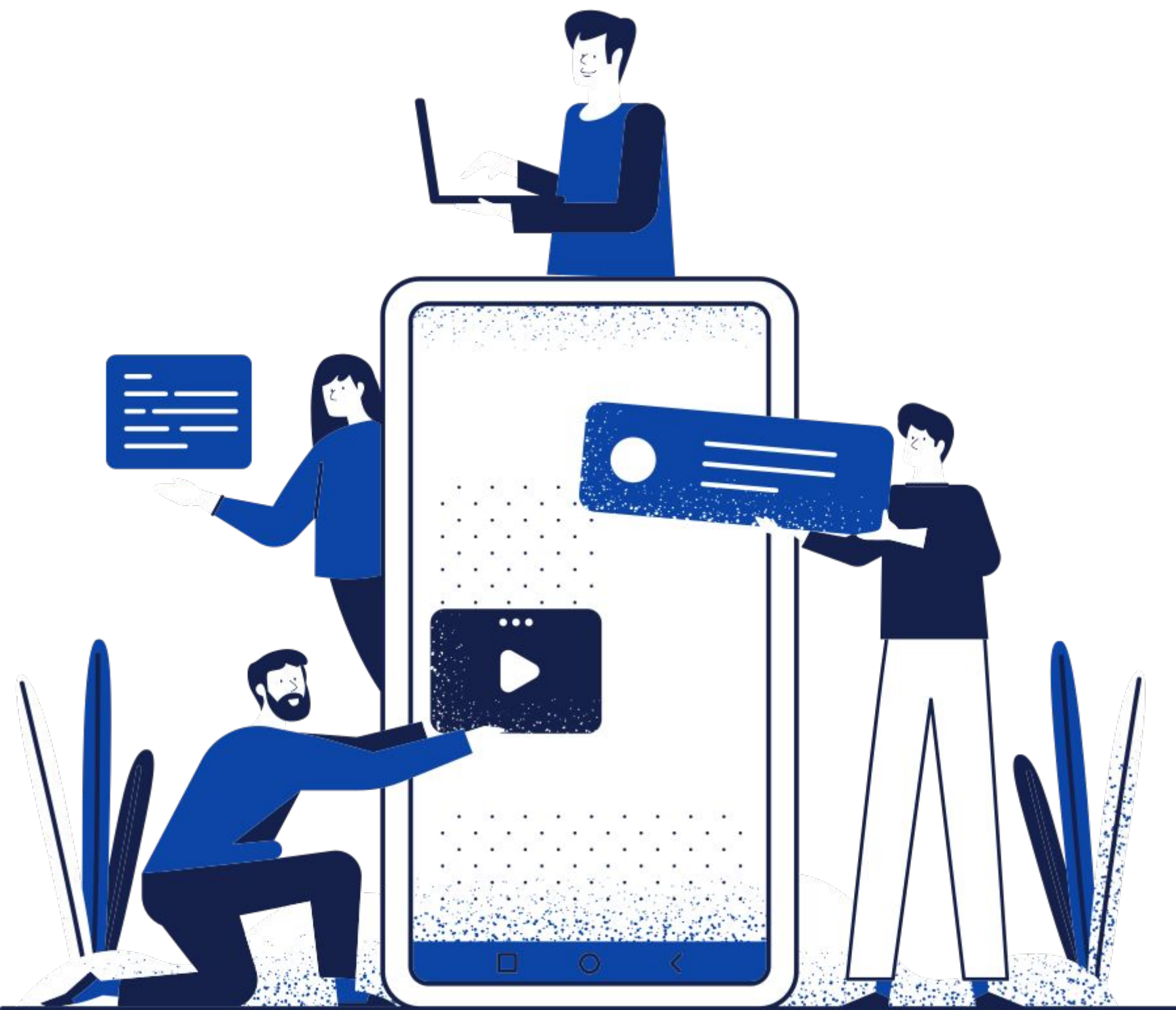


НАЧАЛЬНИК Управления
Молодежной Политики
Русяева Татьяна Анатольевна



Техник

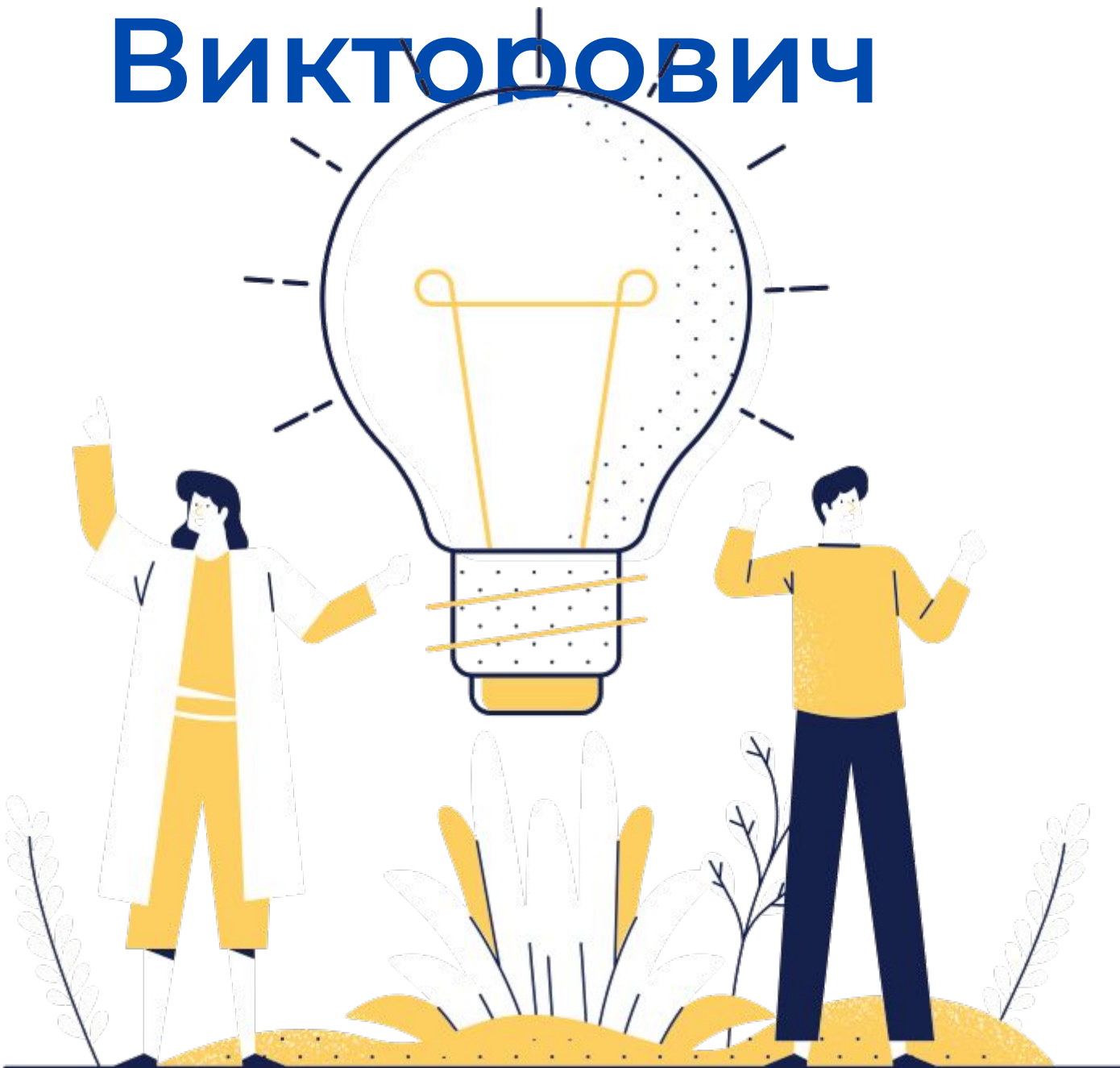
Капустин Илья Валерьевич



Ведущий специалист
Молодежной Политики
Лачугина Татьяна Андреевна



**Специалист Молодежной
Политики
Мартынюк Роман
Викторович**



Ответы на вопросы