

Искусство Доколумбовой Америки



до 1492 года



ольмеков

ацтеков

майя

ИНКОВ

К началу новой эры ольмекская культура исчезла. Что послужило причиной ее заката — неизвестно, но ей на смену пришли новые цивилизации, и прежде всего город **Теотиуакан** в Центральной Америке (II в. до н. э. — VII в. н. э.).

В этом городе, находящемся недалеко от современного Мехико,

от периода расцвета сохранилось два главных храма, посвященных **Солнцу и Луне**.

Они располагаются на вершине огромной ступенчатой пирамиды.

Храмы были украшены разноцветными росписями и ярко раскрашенными статуями богов.

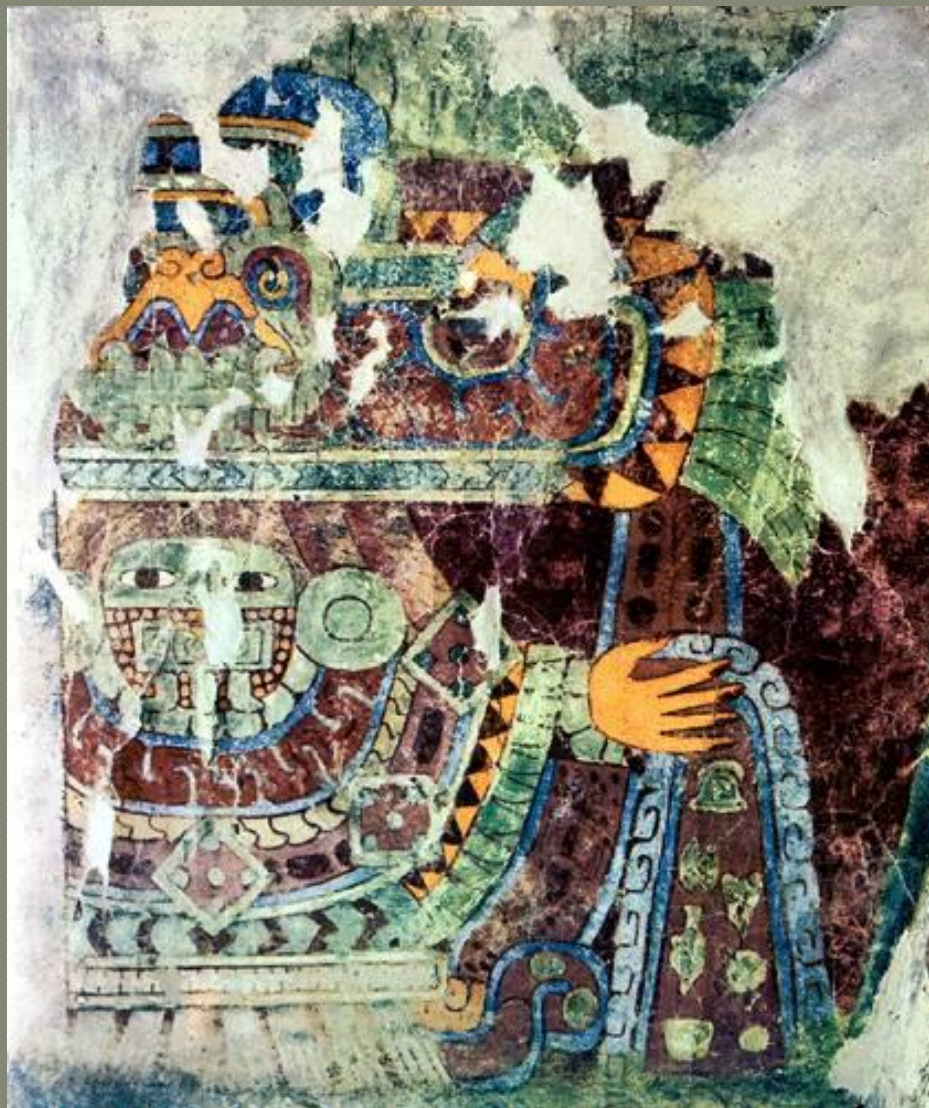
Глаза изваяний инкрустированы драгоценными камнями и перламутром.



Город Теотиукан



Город Теотиукан



Фрески Теотиукана



Фрески Теотиукана



Фрески Теотиукана



Фрески Теотиукана



Город Теотиукан



Пирамида Солнца

Наиболее грандиозное архитектурное сооружение — **пирамида Солнца**

(Мексика), имеющая в настоящее время высоту 64,6 м (по всей вероятности, в древности она была еще выше).

В отличие от других пирамидальных сооружений, имевших ступенчатую форму,

пирамида Солнца представляет собой четыре большие, уменьшающиеся усеченные пирамиды, поставленные одна на другую. На одной из сторон пирамиды расположена система постепенно суживающихся пандусов, которые вели к святилищу в храме.

Плоскости между террасами здания были сооружены с таким расчетом, чтобы зрители, находившиеся у подножия большой лестницы, не могли видеть происходящего на ее вершине.

Пирамида была построена из огромного количества сырцовых кирпичей и облицована каменными оштукатуренными плитами.



Пирамида Солнца

Скорее всего, пирамида
одновременно служила и
«солнечными часами», точно
отмечающими наступление
равноденствия.



6travel
www.6travel.ru

Пирамида Солнца



Пирамида в Эль-Тахине



Пирамида в Эль-Тахине



Пирамиды в Эль-Тахине



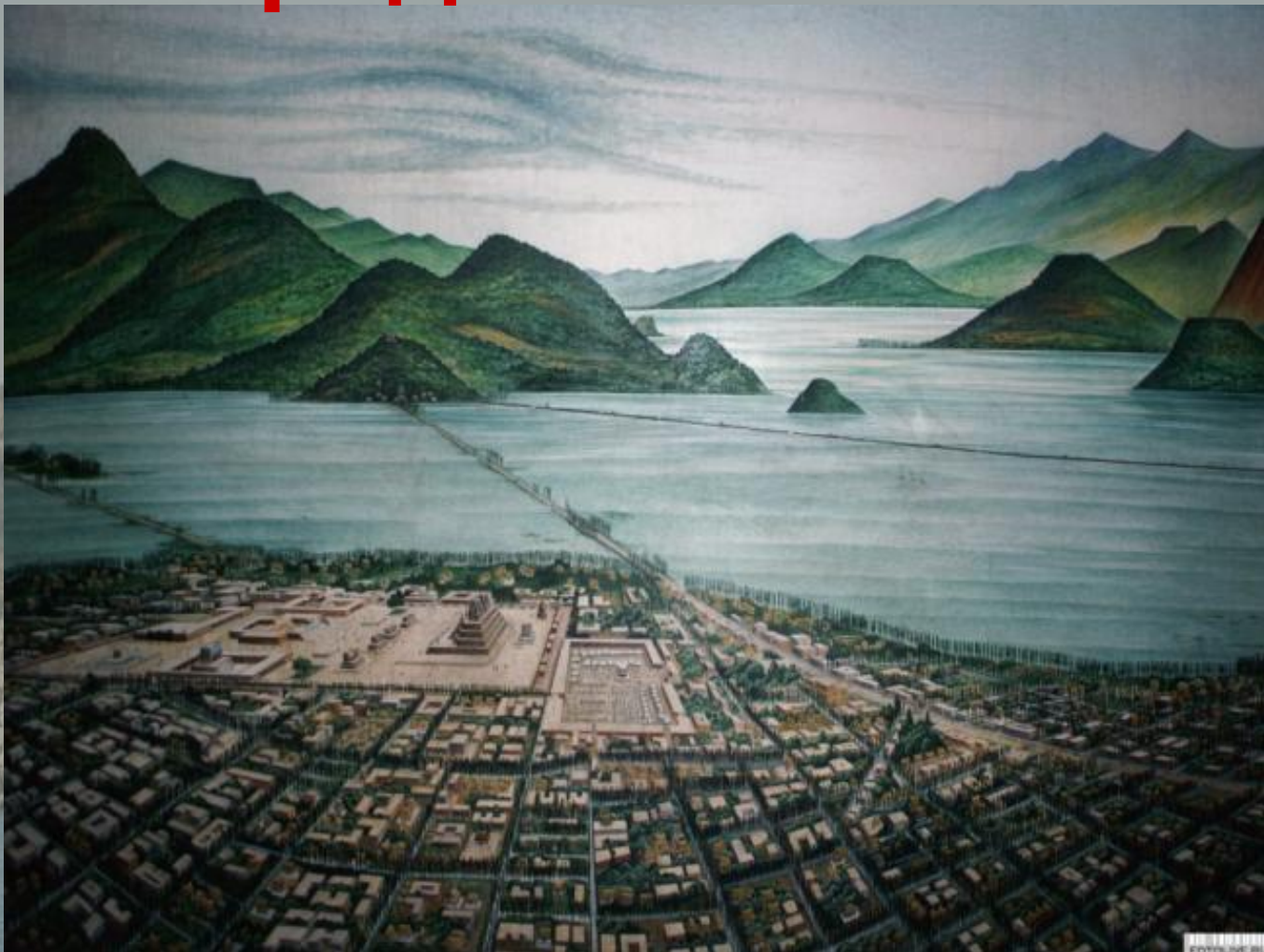
Пирамиды в Эль-Тахине

Искусство ацтеков

Календарь
Теночтитлана
в центре
маска
бога солнца
Тонатиу



Город Теночтитлан



Характерной чертой искусства охотничьих племен ацтеков было поклонение богам.

Город Теночтитлан



Особенно поражала своим великолепием столица ацтеков **Теночтитлан** («плодовое дерево, растущее из камня»), располагавшаяся на месте современной столицы Мексики Мехико (по имени главного бога войны — Мехитли).



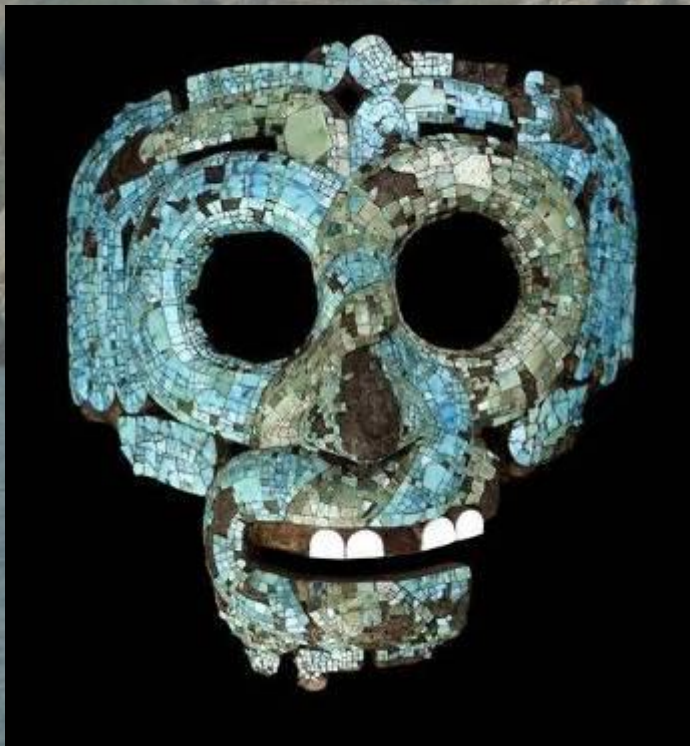
Статуя Коатликуэ

ацтекская скульптура.

Монументальные статуи божеств носят абстрактный и условный характер. В качестве примера можно привести огромную **статую Коатликуэ** — богини земли, смерти и весеннего плодородия, матери верховного божества войны.

Эта статуя лишь отдаленно напоминает человеческую фигуру: у нее нет ни лица, ни головы, ни рук, ни ног.

Она выполнена из различных материалов: кукурузных початков, когтей и клыков ягуаров, человеческих черепов и ладоней, перьев, извивающихся змей, лап орлов. Все это нагромождение различных предметов строго симметрично и уравновешенно.



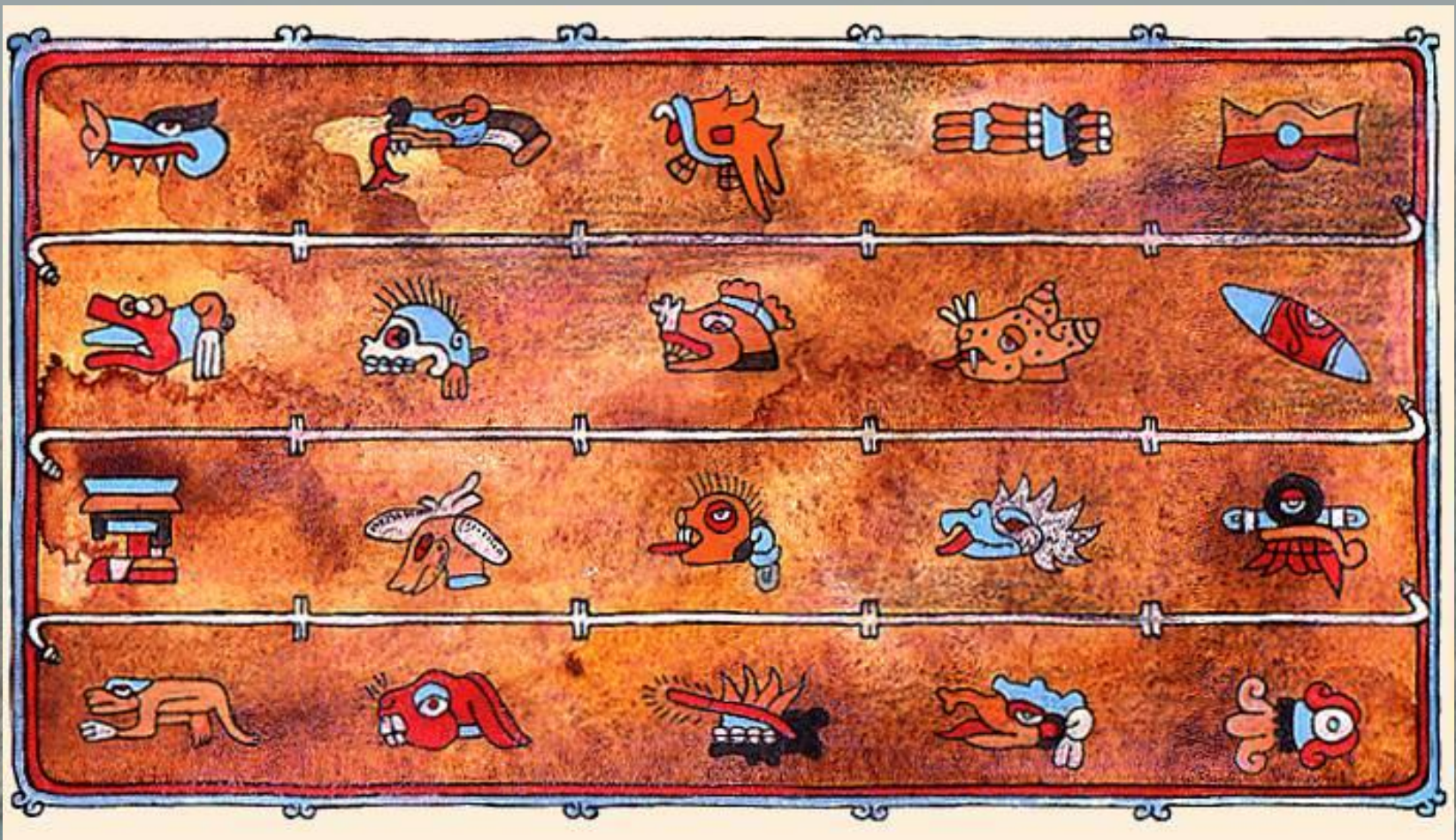
**Погребальные
маски
ацтеков**



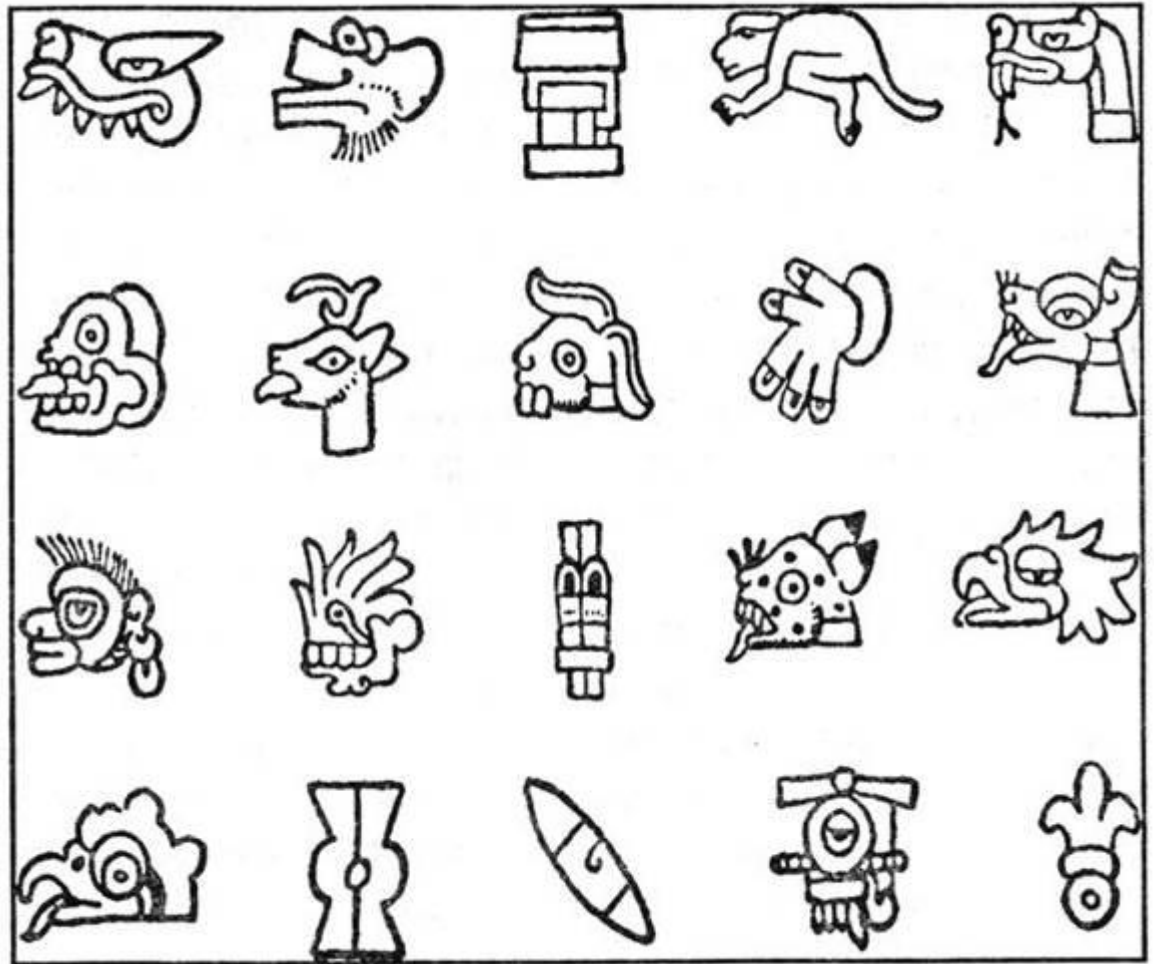
Иной характер носят погребальные маски ацтеков, реалистично отражающие черты лица захороненного. Примечательна в этом отношении базальтовая голова «воина – орла», в которой мастерски передано волевое лицо молодого воина.



Немногочисленные сохранившиеся произведения ювелирного искусства поражают своим мастерством. Ожерелья, подвески, серьги, нагрудные пластины отличаются изяществом исполнения и тонкостью моделировки.



**Рисуночные календари
ацтеков**



**Рисуночные календари
ацтеков**



Фрагмент рукописи

Художественная культура мая

Солнечный календарь

Понятие нуля

Установили солнечные
и лунные затмения

Иероглифическая письменность

Определяли продолжительность года



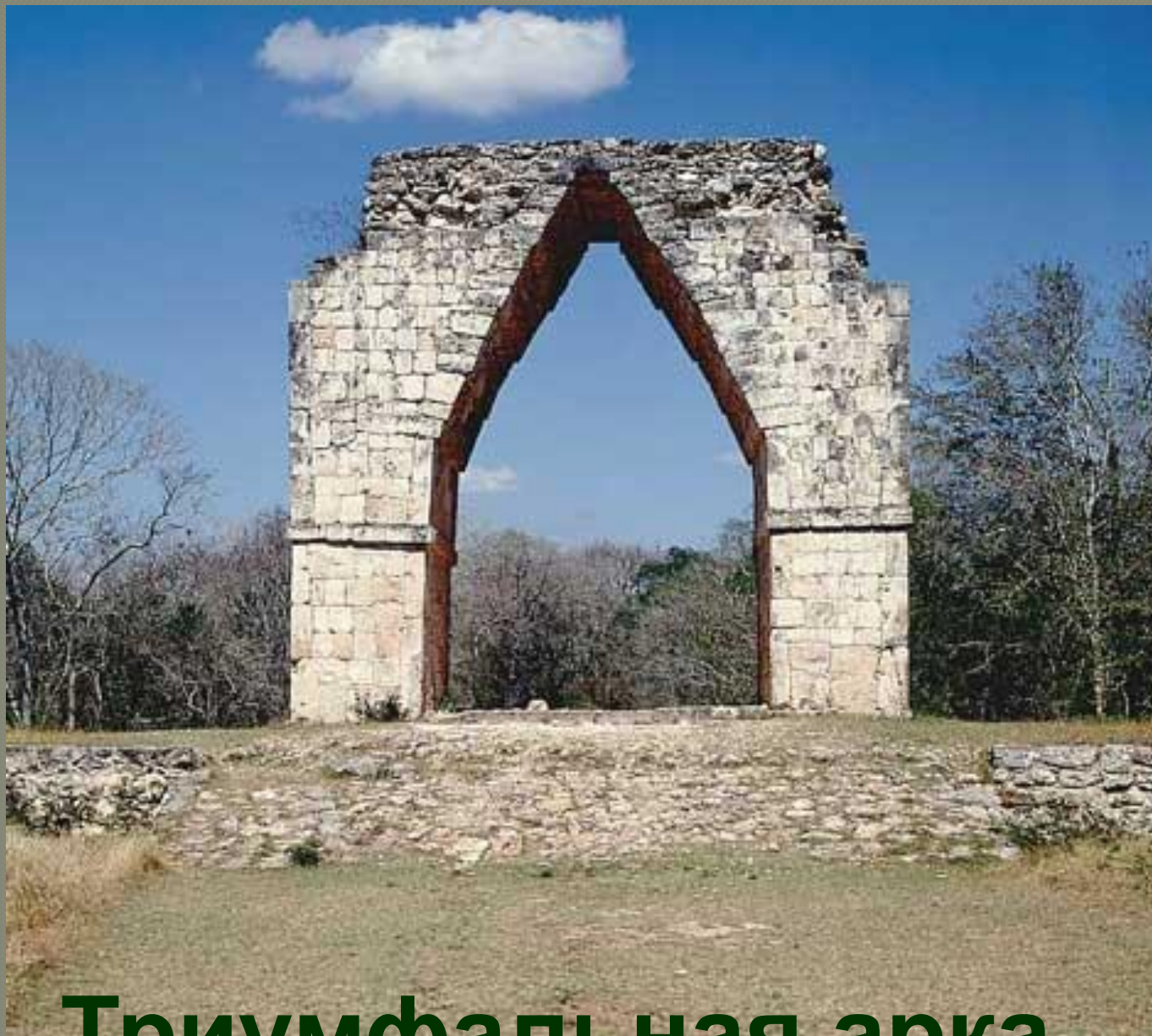
Одним из самых красноречивых свидетельств высокого уровня этой культуры является архитектура: величественные пирамиды, великолепные дворцы и белокаменные города, затерявшиеся в непроходимых джунглях Центральной Америки.



В отличие от Египта, здесь строили четырехгранные ступенчатые пирамиды, на усеченной вершине которых возводился храм с двумя или тремя помещениями. От подножия пирамиды к двери святилища шла длинная широкая лестница, иногда такие лестницы располагались на всех четырех сторонах пирамиды.



Обсерватория в Чичен-Ица



Триумфальная арка





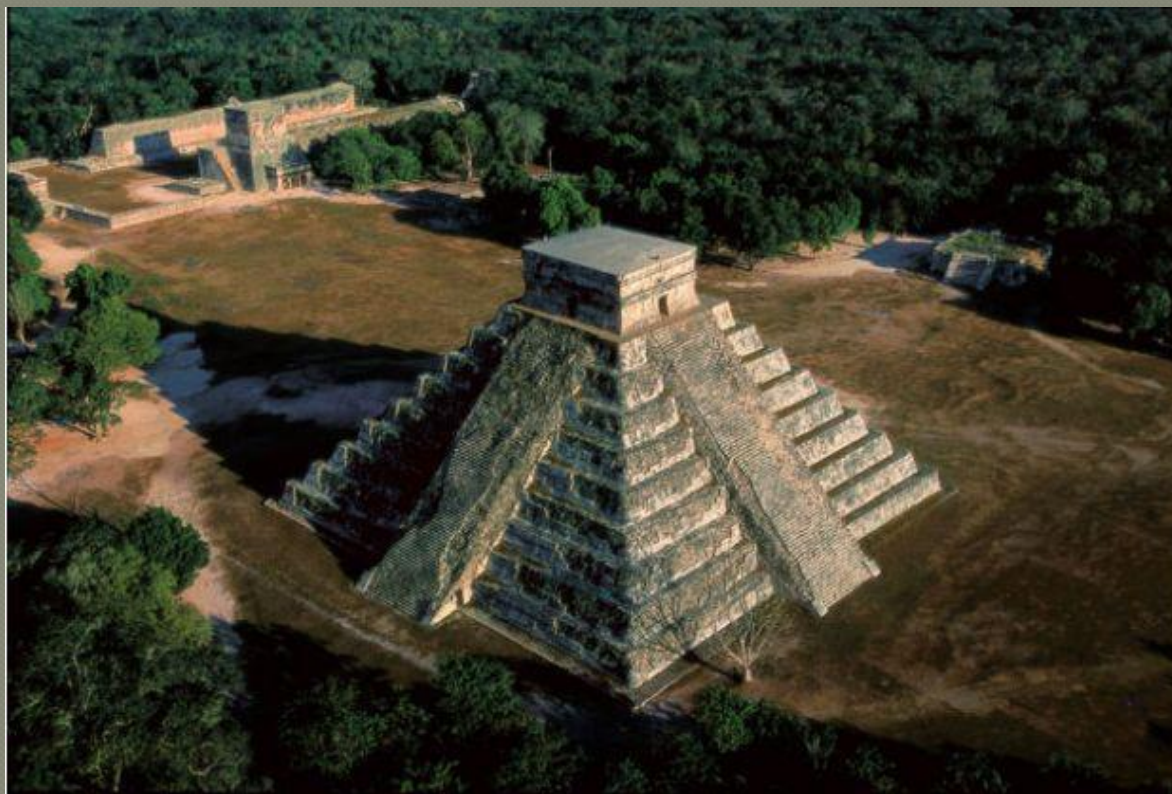
Храм в Текале

Одна из вершин зодчества майя — девятиступенчатая пирамида Кукулькана в городе Чичен-Ица на территории современной Мексики. Это был главный храм города. На высоту двадцати метров поднимался он над окружающей местностью и определял архитектурный силуэт города. Взору человека, находящегося в любой его точке, неизменно представало это величественное архитектурное сооружение.



Пирамида Кукулькана

К каждой из четырех сторон пирамиды вела лестница, состоящая из 91 ступени, что в сумме давало число 364. Если же учесть платформу на вершине пирамиды, мы получим число 365, равное количеству дней в солнечном году. Девять ступеней террас, разделенных лестницей, образуют 18 секций на одной стороне, что соответствует числу месяцев по календарю майя. Каждая лестница была окружена колоннами с изображениями крылатых драконов.



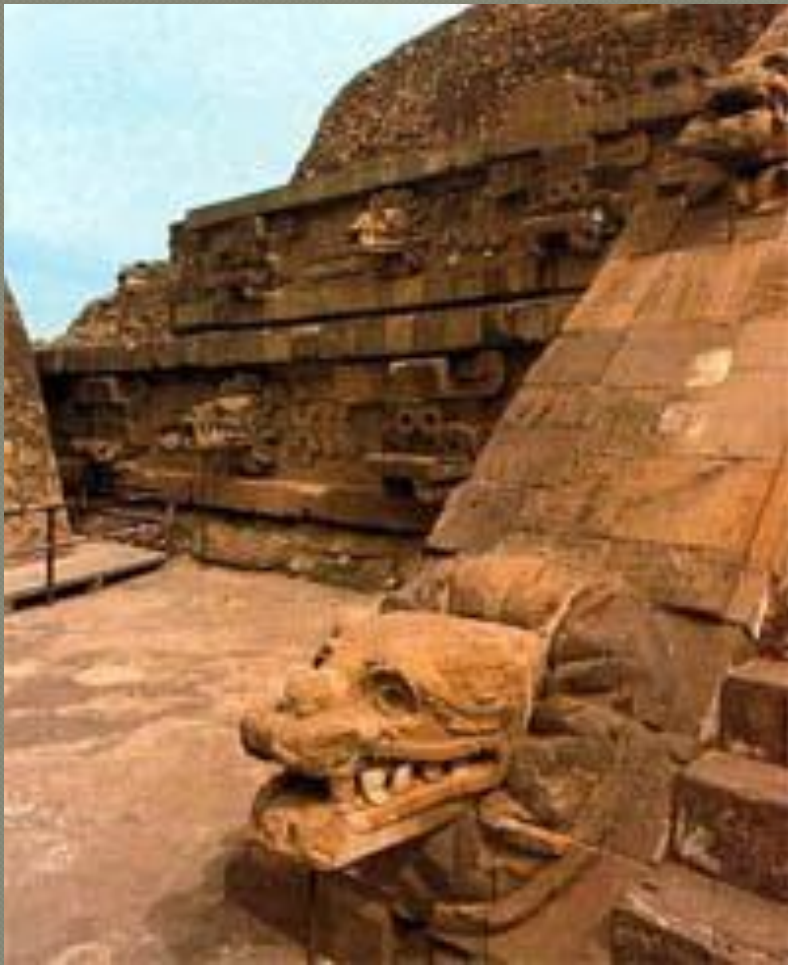
Пирамида Кукулькана



Пирамида Кукулькана



Пирамида Кукулькана



Пирамида Кукулькана



Пирамида Кукулькана



Архитектура майя



Архитектура майя



Архитектура майя



Майя создали прекрасные памятники скульптуры, уникальные многоцветные фрески, росписи на сосудах , грациозные статуэтки, ювелирные украшения, а также замечательные изделия, выполненные в технике резьбы по дереву, кости и перламутру.

Скульптура майя



маски



**Скульптура
майя**



Изобразительное искусство майя также имело свои характерные черты. В нем существовал канон, определяемый культом обожествляемого правителя и его предков. Особенно ярко он проявился в произведениях скульптуры.

Скульптура майя



иероглифы



**Скульптура
майя**



**Скульптура
майя**



Скульптура майя



Скульптура
майя

	Pure Vowels*	b	ch	ch'	h
a					
e					
i					
o					
u					

*To be precise, modern linguists and the ancient Mayan considered a 'pure' vowel to be a CV syllable that begins with a glottal stop.

ПИСЬМЕННОСТЬ



Фрески майя

Изобразительное искусство майя также имело свои характерные черты. В нем существовал канон, определяемый культом обожествляемого правителя и его предков. Особенно ярко он проявился в произведениях скульптуры.

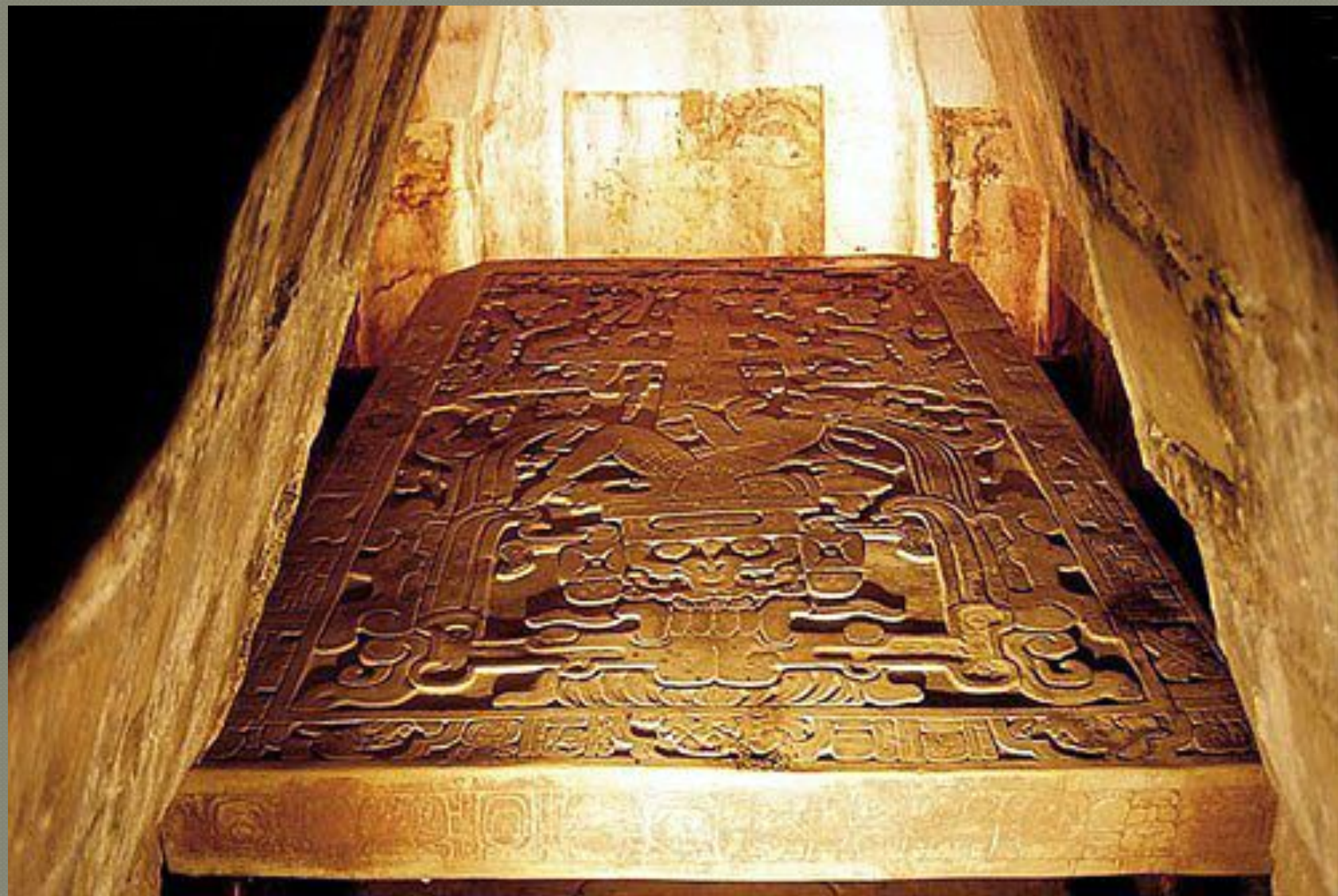


Фрески майя









Крышка саркофага



Крышка саркофага



Крышка саркофага

Одной из самых известных южноамериканских цивилизаций стала империя инков — индейского народа, жившего с XI в. на территории современного Перу.



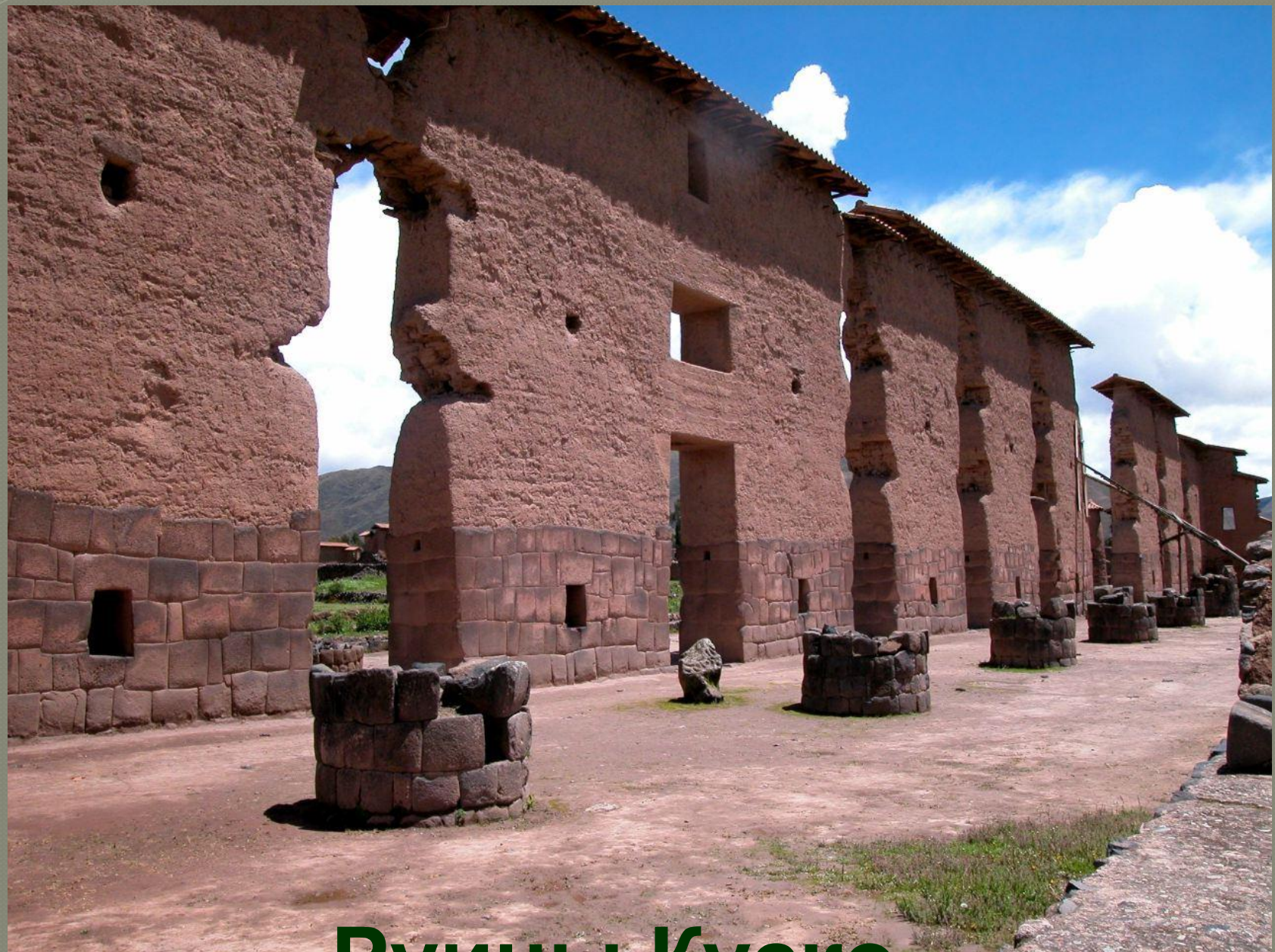
Империя инков



Руины Куско



Руины Куско



Руины Куско





**Храм
солнца**



Храм солнца

Одно из наиболее выдающихся сооружений

инкского периода — главный **храм Солнца** — «Золотая ограда».

Согласно описаниям, он был обнесен тройной стеной,

имевшей в окружности около 380 м.

Отлично вытесанные камни были плотно пригнаны друг к другу без применения связующего раствора.

Стену украшал пояс из золотых пластин

«в четыре ладони ширины и четыре пальца толщины»,

В главной стене находился единственный вход,

ведущий от Площади Солнца прямо в святилище божества.

В центральном зале святилища было воздвигнуто

изображение бога Солнца в виде огромного золотого диска, украшенного драгоценными камнями.

Перед ним постоянно поддерживался неугасимый огонь.



Храм солнца



Храм солнца



Сад инков

находились
помещения жрецов и
служителей храма
и всемирно известный
«Золотой сад» инков.
Его размеры достигали
приблизительно
220 x 100 м, а сам сад
и все его обитатели —
люди,
птицы, ящерицы,
насекомые — были
изготовлены в
натуральную величину
из чистого золота и
серебра.





**Рельеф на вратах
Солнца**

добились инки и в скульптуре.

Одним из самых значительных скульптурных памятников является **рельеф на Вратах Солнца** в Тиауанако. На лицевой стороне огромного монолитного каменного блока высечен рельеф с изображением верховного божества.

Божество стоит на возвышении с жезлами в обеих руках.

Его головной убор напоминает лучеобразно расходящихся змей.

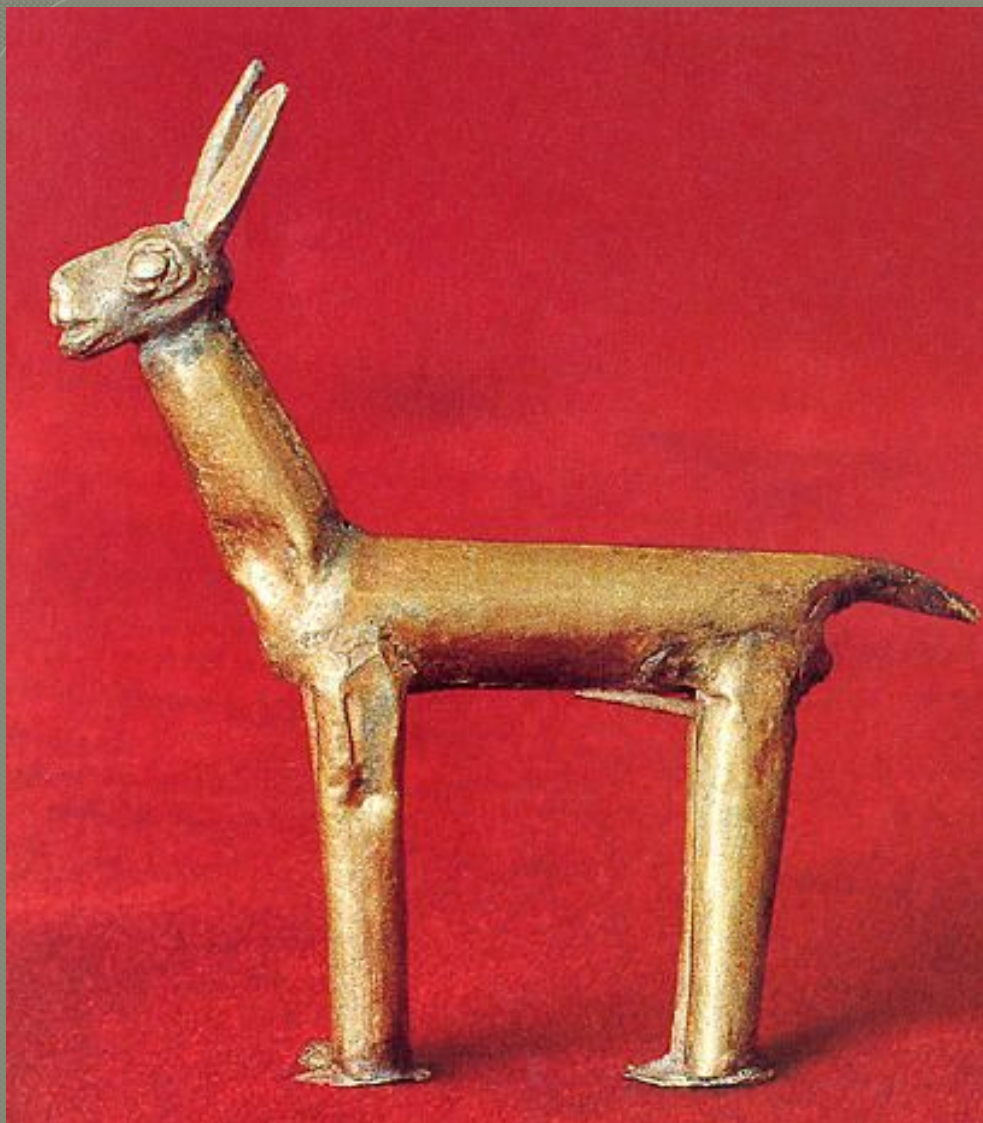
Фигура божества приземиста, у него неестественно маленькие ноги, а лицо широкое и квадратное. По обе стороны от него расположены три ряда второстепенных божеств, или крылатых гениев, обращенных к нему взором. Рельеф производит впечатление спокойного величия и силы власти. Самым загадочным в этом сооружении является фриз-календарь с изображением человеческих фигур, животных и орнамента. Среди множества животных, высеченных на Вратах Солнца, можно обнаружить даже слона.

Инкские мастера создавали украшения из золота, изысканные предметы роскоши, в которых использовали причудливые графические орнаменты на мифологические сюжеты о сотворении мира, борьбе героев с фантастическими чудовищами, а также эпизоды из повседневной жизни (охота, рыболовство, ткачество)



Золотой нож «Туми»





Белая лама

