

АФРИКА

A savanna landscape with various African animals. In the foreground, a large grey elephant stands near a watering hole. To its left, a zebra and its calf are visible. In the background, several giraffes are grazing, and a lion is seen near the watering hole. The sky is blue with some clouds.

ВЛИЯНИЕ ЧЕЛОВЕКА НА ПРИРОДУ

1. ВЛИЯНИЕ ЧЕЛОВЕКА НА ПРИРОДУ



Африку часто называют материком *девственной, первозданной природы*

ВЫВОДЫ:

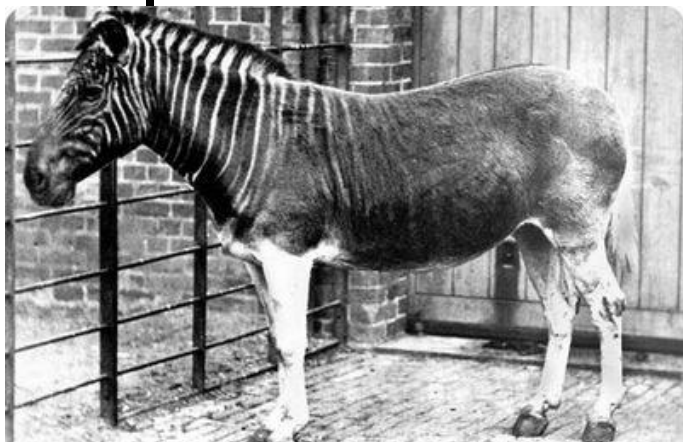


- Природа Африки значительно изменена человеком.
- Сократилась площадь лесов.
- Саванны наступают на экваториальные леса.
- Пустыни наступают на саванны.

1. ВЛИЯНИЕ ЧЕЛОВЕКА НА ПРИРОДУ

- Сократилась площадь лесов, которые веками раскорчёвывались и выжигались под пашни и пастбища.
- Большой ущерб природе Африки был нанесён европейскими колонизаторами.





Вымершая зебра квагга

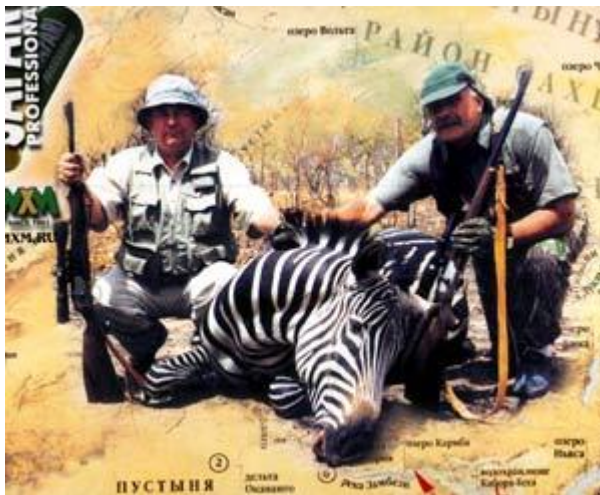
- Охота ради наживы или спортивного интереса, привела к массовому истреблению животных.
- Многие животные полностью уничтожены.

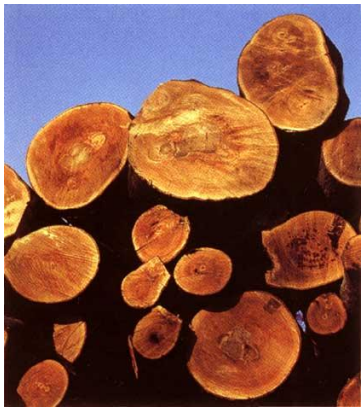
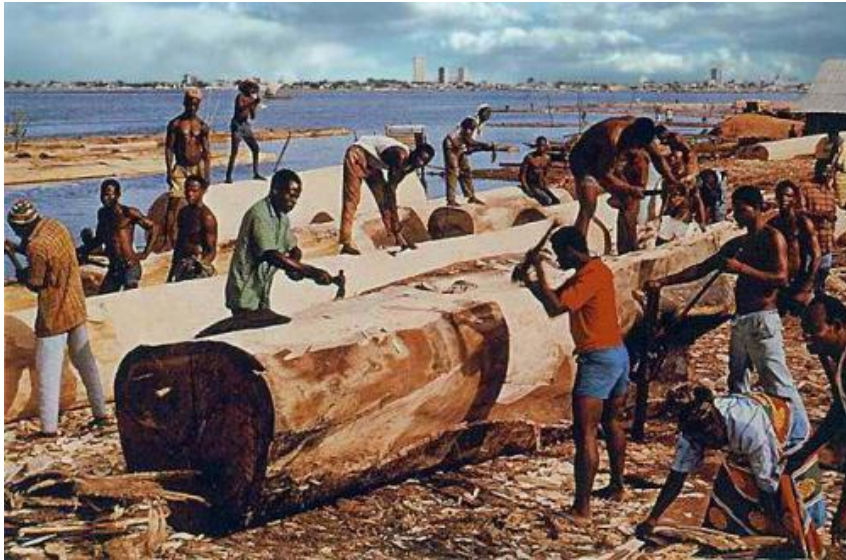


Чёрная саблерогая антилопа находится на грани исчезновения



- Количество крупных животных сильно сократилось.





- Европейцы вывозили дорогостоящую древесину в свои страны.
- В некоторых государствах возникла опасность полного исчезновения лесов.

- На месте сведённых лесов располагались плантации какао, масличной пальмы, арахиса.



- Изменена природа и первичных саванн.
- Здесь находятся громадные площади распаханных земель и пастбищ.





- Только за последние полвека пустыня Сахара увеличила свою площадь на 650 тыс. км².
- Потеря сельскохозяйственных земель приводит к гибели скота и посевов, к голоду людей.



- Для спасения саванн от наступления пустынь создаётся широкая лесная полоса в Сахаре длиной 1500 км, которая защитит земли от сухих ветров пустыни.
- Имеется несколько проектов обводнения Сахары.



ЭТО ИНТЕРЕСНО!

Распространение пустынь на африканском континенте остановит огромная стена из песка.



Шведский архитектор Магнус Ларссон



- Такой способ борьбы с опустыниванием был предложен одним из докладчиков на международной конференции в Оксфорде.
- Прочность "великой африканской стены" будут обеспечивать бактерии *Bacillus pasteurii*. В ходе своей жизнедеятельности они выделяют соединение под названием кальцит - своеобразный биологический цемент. Он будет склеивать между собой песчинки стены, не давая им расползаться.
- У данного проекта много сторонников, но не меньше и противников.

- Большие изменения природных комплексов произошли в связи с разработкой полезных ископаемых и развитием промышленности.





2. СТИХИЙНЫЕ БЕДСТВИЯ

СТИХИЙНЫЕ ЯВЛЕНИЯ

→ **землетрясения**

→ **засухи**

→ **наводнения**

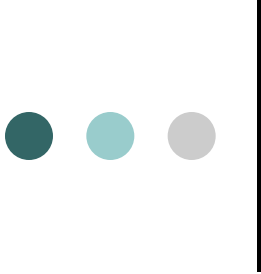
→ **ураганы**

→ **болезни растений**

→ **нашествия саранчи**







3. ЗАПОВЕДНИКИ И НАЦИОНАЛЬНЫЕ ПАРКИ.

Заповедники и национальные парки создают для охраны дикой природы.

Чем они отличаются друг от друга?

ЗАПОВЕДНИКИ –

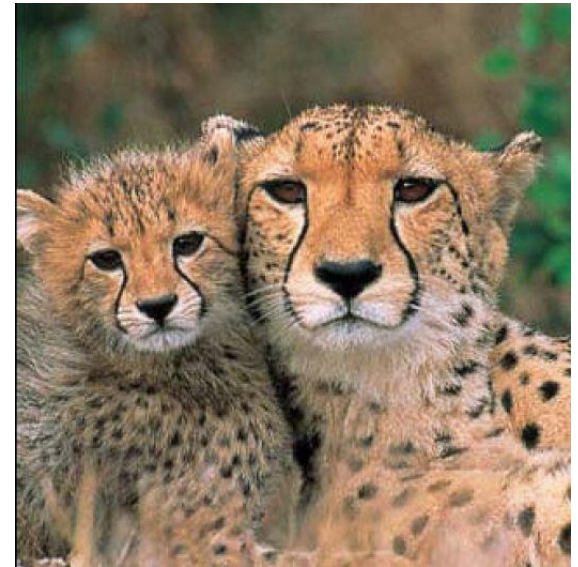
территории, на которых сохраняются в естественном состоянии природные комплексы. Здесь разрешается находиться только людям, ведущим исследовательскую работу.

НАЦИОНАЛЬНЫЕ ПАРКИ –

территории, на которых сохраняются в естественном состоянии природные комплексы. Сюда допускаются туристы и посетители для отдыха.

3. ЗАПОВЕДНИКИ И НАЦИОНАЛЬНЫЕ ПАРКИ.

- Занимают большие площади, особенно в Южной и Восточной Африке.
- Пользуются мировой известностью.
- Численность многих животных восстановлена.



ГОРДОСТЬ АФРИКИ



ОКАПИ



ВЕНЦЕНОСНЫЙ ЖУРАВЛЬ