



# Художественная культура

России *XVII* в.:

# смена духовных

# XVII век

- Европа, пережившая Реформацию, переходит к новому мировоззрению, а Россия по сути еще - Древняя Русь
- Главные ценности – «древнее благочестие», устои, традиции
- Но растет интерес к наукам, к другим странам
- Растет взаимодействие с другими славянскими народами (белорусами, украинцами, поляками), испытывающими влияние западноевропейской культуры

**XVII век — переходный период русской истории от эпохи Средневековья к Новому времени, когда, по словам современника *«старина и новизна перемешались»*.**

**Характерные черты культуры:**

- **обмирщение культуры**, т.е. усиление её светского характера
- **усиление влияния европейской культуры**

# «Обмирщение» русской культуры

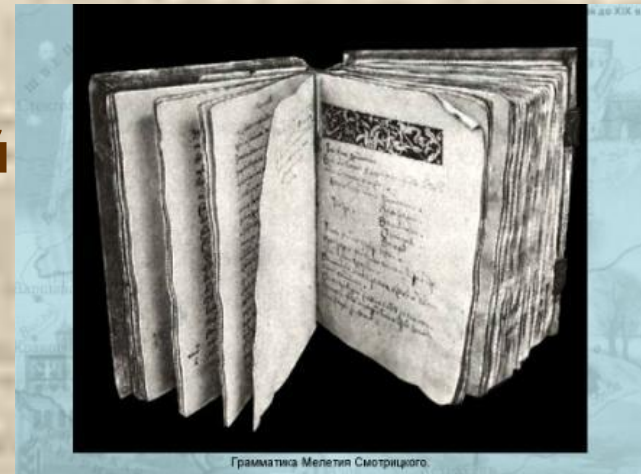
- В науке – рост интереса к изучению и обобщению опыта с целью применения его в жизни
- В литературе – появление светских жанров
- В архитектуре – сближение облика культовых и светских построек
- В живописи – постепенное разрушение иконографических канонов и формирование реалистических тенденций

# ОБРАЗОВАНИЕ

- Расширялась система *начального образования*: открывали школы (училища) при монастырях, частные учебные заведения.
- создано несколько государственных школ.
- распространение среди знати получило домашнее образование.
- *Специальные школы* готовили служащих для центральных учреждений (Печатного двора, Аптекарского приказа и т. д.).
- В 1687 г. Москве основана первая *высшая школа* - **Славяно-греко-латинская академия.**



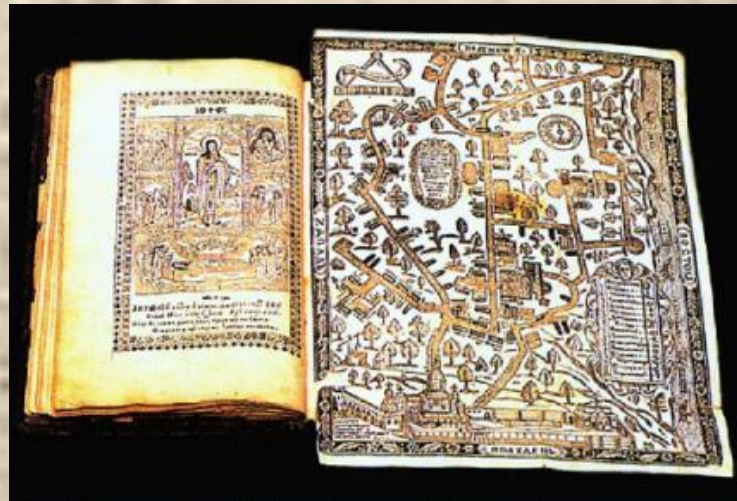
Букварь В.Ф. Буцкова, 1637 год.



Грамматика Мелетия Смотрицкого.

# ОБРАЗОВАНИЕ

- Образование по-прежнему носило *религиозный характер*. Обязательным было заучивание наизусть церковных книг (часослов и псалтыри). Среди учебных курсов преобладали богословские дисциплины
- со второй половины века образование постепенно приближалось к практическим нуждам практическим нуждам, более широкое распространение получили *светские дисциплины*

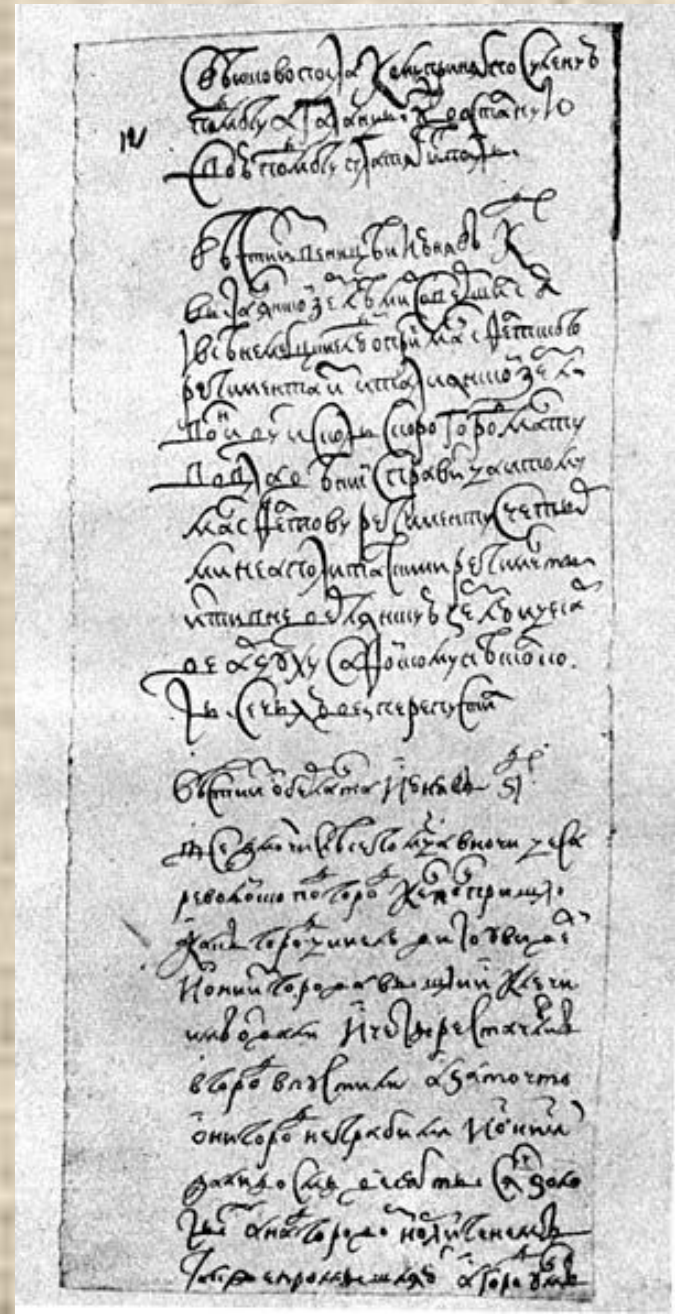


Патерик или Отечник печерский. Киев. 1661 год.

# ПРОСВЕЩЕНИЕ

В 1620 вышла первая  
рукописная газета  
"Куранты".

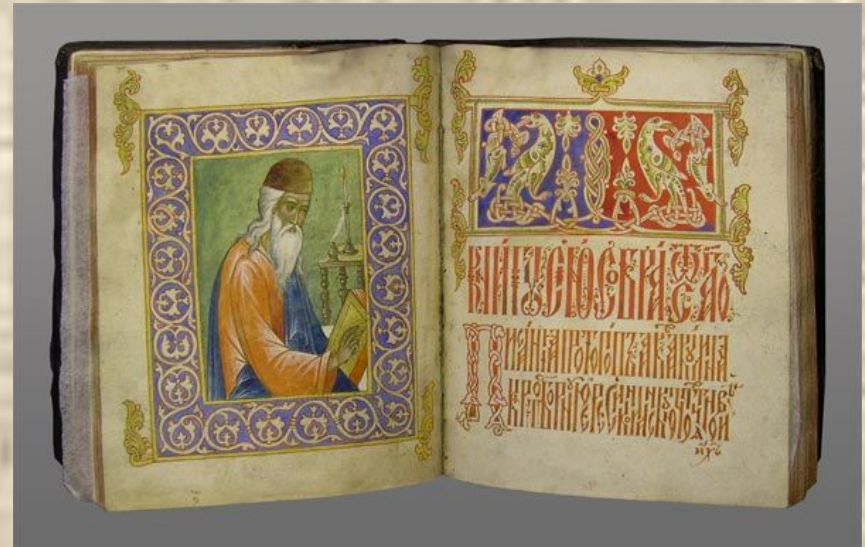
Название появилось при  
Алексее Михайловиче



# ЛИТЕРАТУРА

Автобиографическое  
произведение

*«Житие протопопа  
Аввакума, им самим  
написанное».*





# Симеон Полоцкий

(1629-1680)



(в миру — Самуил  
Гаврилович Петровский-  
Ситнянович) — монах,  
писатель, богослов, поэт,  
драматург, переводчик.

Был наставником детей  
русского Алексея  
Михайловича от первого  
брака: Софьи и Федора

# ЛИТЕРАТУРА

<b>публицистика</b>	<b>Симеон Полоцкий</b>
<b>стихи</b>	Вирши <b>Симеона Полоцкого</b> «учительные вирши» <b>Кариона Истомина</b> (1680-е, 1690-е гг.).
<b>драма</b>	<b>Симеон Полоцкий</b> «О Новуходоносоре царе» «Притча о блудном сыне»

# ЛИТЕРАТУРА

**историческая  
повесть**

- *«Сказание» келаря Троице-Сергиева монастыря Авраамия Палицына.*

Посвящено Смуте

- *«Повесть об Азовском сидении казаков»*

# ЛИТЕРАТУРА

## **Сатирическая повесть**

- «Сказание о куре и лисице»
- «Сказание о попе Савве и великой его славе»
- «Повесть о Шемякине суде»
- «Калязинская челобитная»
- «Повесть о Ерше Ершовиче»
- «Служба кабаку»

# ЛИТЕРАТУРА

## **Бытовая повесть**

Актуальной стала тема взаимоотношений старого и молодого поколений:

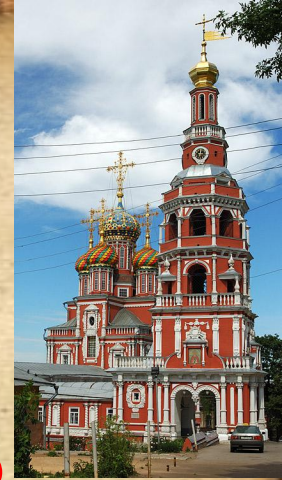
- «Повесть о Горе-Злочастии»,
- «Повесть о Савве Грудницыне».

# АРХИТЕКТУРА

- отказ от аскетической строгости и простоты
- стремление к внешней нарядности, живописности, декоративности



# Архитектура



## «Русское узорочье»

- Богатый декор
- Красочность
- Разнообразие и затейливость форм

## «Нарышкинское» (московское) барокко

- Ярусность
- Центричность
- «Восьмерики» на «четверике»
- Колонны
- Наличники
- Фигурные фронтоны
- Белокаменные детали на красном фоне

# **Храмовая АРХИТЕКТУРА**



# Русское узорочье (московское узорочье) —

архитектурный стиль, сформировавшийся в XVII веке в России.

## Характерные черты:

- Богатый декор
- Красочность
- Разнообразие и затейливость форм

## Декор:

- Резные наличники окон (в том числе в виде кокошников), многоярусные кокошники по сводам, карнизы в виде «петушиных гребешков», витые столбики, полуколонки, гирьки, изразцы.



Корина Илона



**Гирька**



© Бокарев Александр, temples.ru

**Корина Ипона**







**Церковь Николая Чудотворца в Берсенево**

Корина Ипона





0 5 10 м



# «Русское узорочье»



Корина Илона



церковь Иоанна  
Предтечи в  
Ярославле

Корина Илона



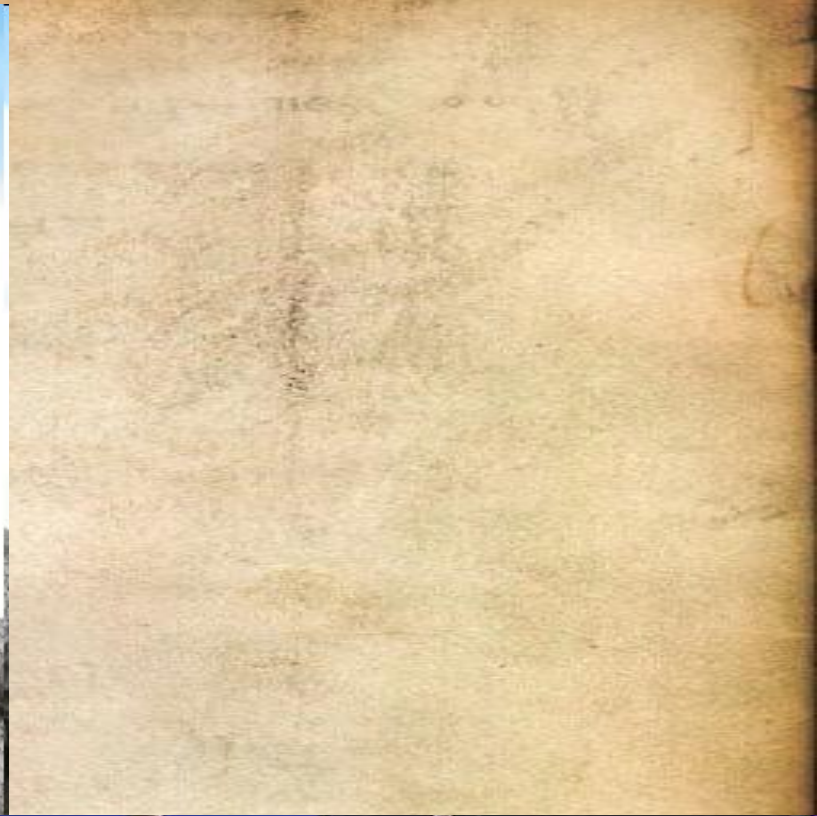
Церковь Николая Чудотворца в Хамовниках. 1679-1682гг

Корина Илона



**Церковь Спаса Преображения в Кижах**

Корина Илона





**Церковь рождества Богородицы в  
Путинках**

Корина Илона

# АРХИТЕКТУРА

- **Запрет возводить шатровые храмы**

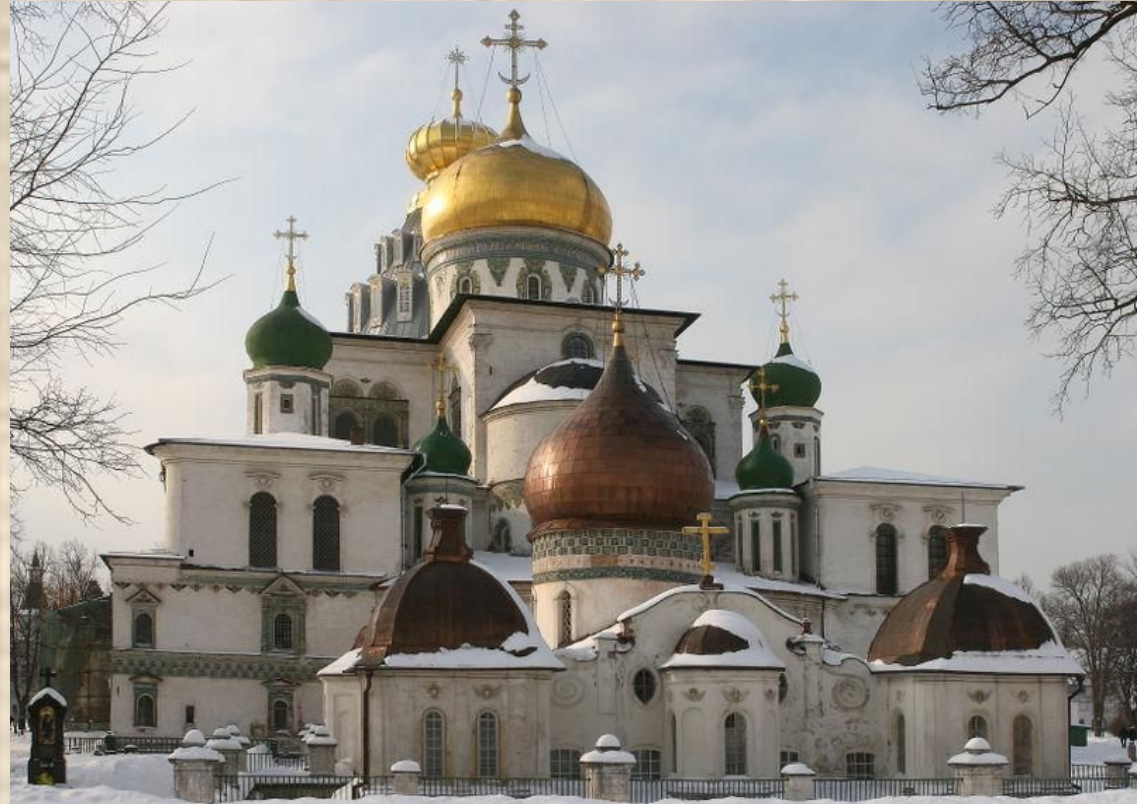
**В 1652 г. патриарх Никон, пытаясь возродить строгие канонические традиции древнего зодчества, запретил возводить шатровые храмы. Образцом культового строительства был провозглашён храм Гроба Господня в Иерусалиме**

# АРХИТЕКТУРА





# Воскресенский собор Новоиерусалимского монастыря .





церковь Ильи Пророка в  
Ярославле

# «Нарышкинское барокко»





## **«Нарышкинское» (московское) барокко**

- Ярусность
- «Восьмерики» на «четверике»
- Колонны
- Наличники
- Фигурные фронтоны
- Белокаменные детали на красном фоне



**Храм Покрова  
в Филях**

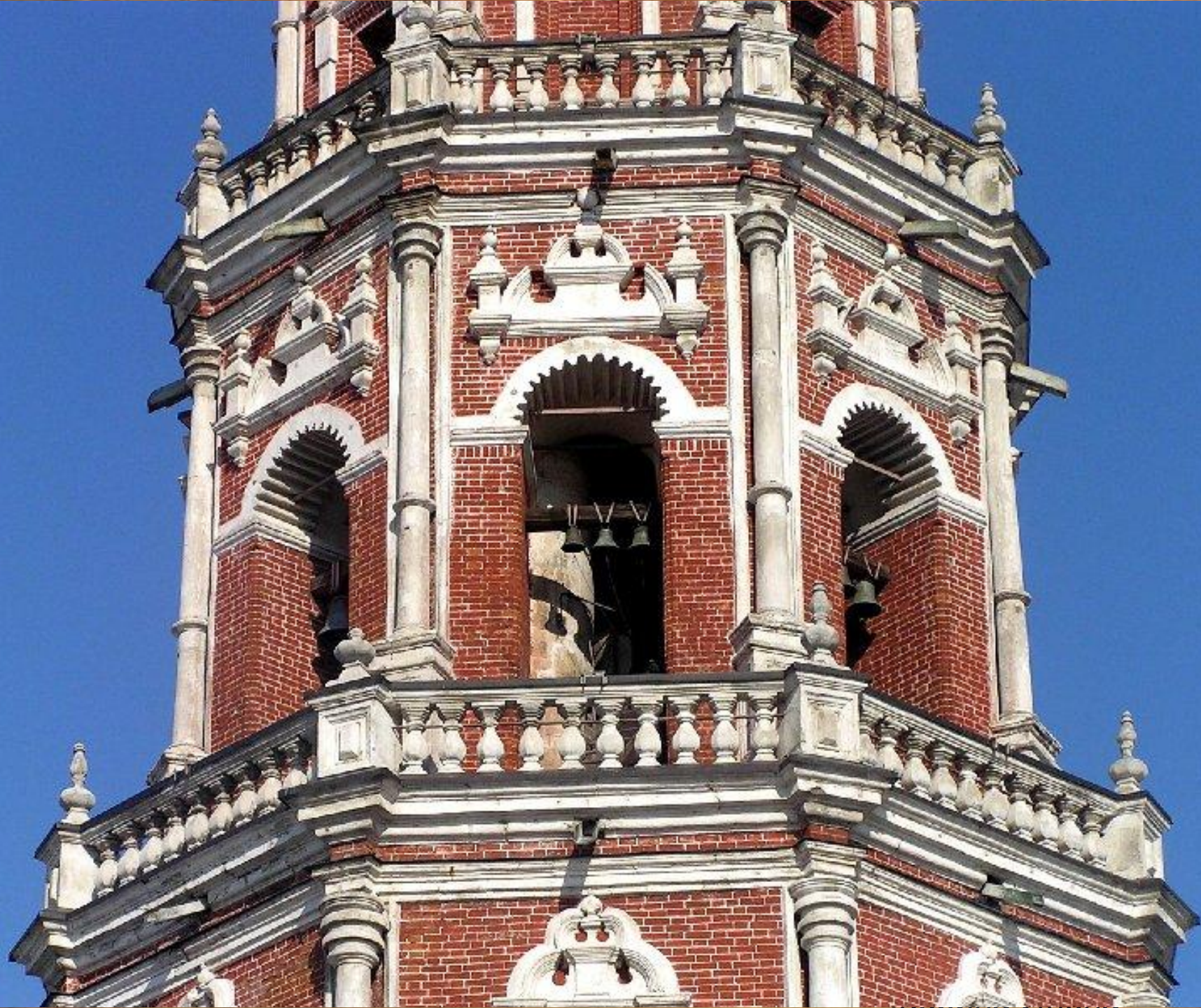






**Колокольня  
Новодевичьего  
монастыря**

Корина Илона



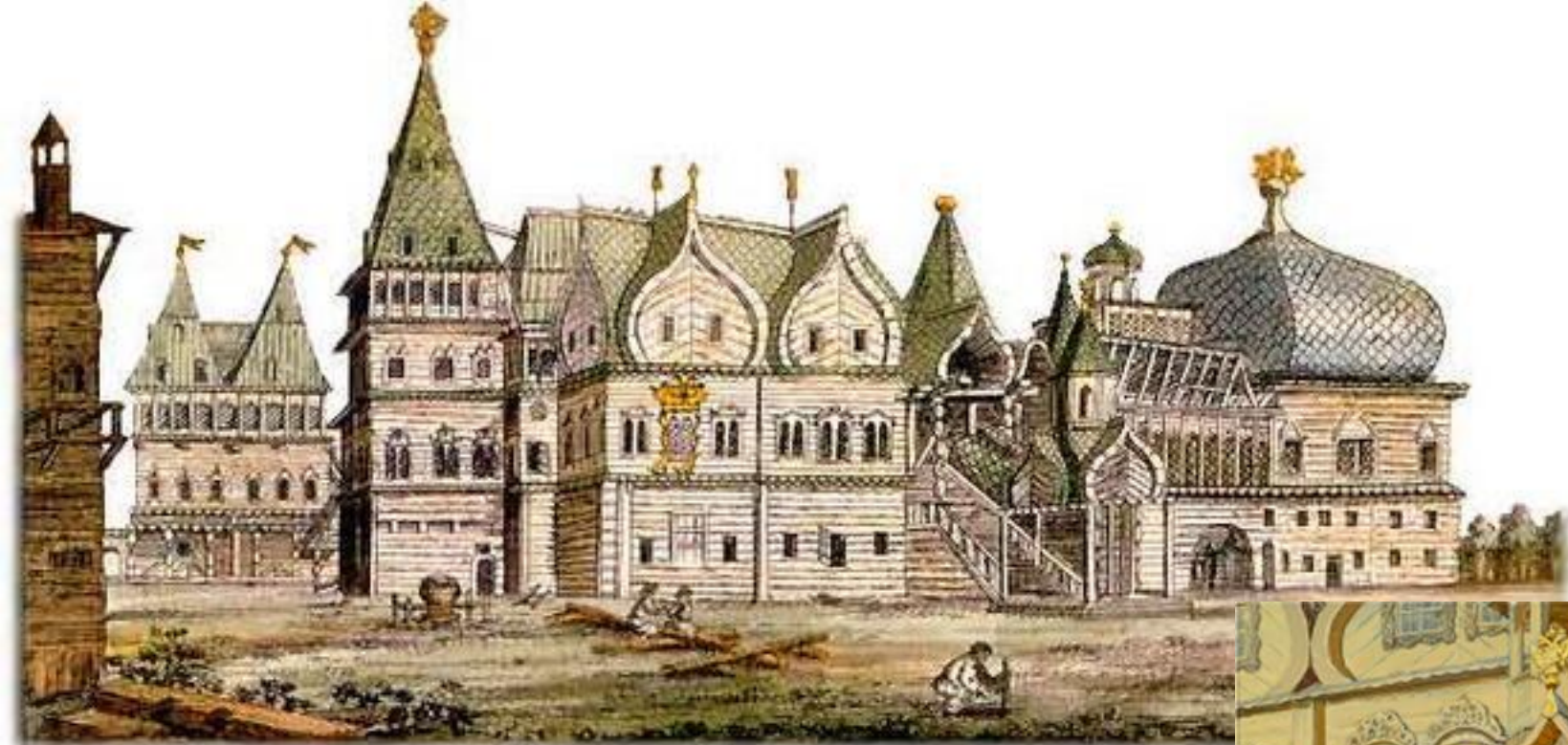


# Гражданское строительство



**Дворец царя Алексея Михайловича в Коломенском  
(1667-1668) г).**

**Архитекторы Семен Петров, Иван Михайлов**



**Современники называли его  
«ВОСЬМЫМ ЧУДОМ СВЕТА».**



# ДВОРЕЦ В КОЛОМЕНСКОМ





# Теремной дворец царя Алексея Михайловича.











Корина Ипона

# Потешный дворец



- единственный сохранившийся в Кремле архитектурный памятник боярского жилья.

Здание построено в 1652 году для боярина Милославского – тестя царя Алексея Михайловича.

Зодчий, неизвестен. Боярин Милославский прожил здесь 16 лет, и после его смерти палаты отошли казне, а с 1679 года их переделали под театр.

Здесь устраивались различного рода «потехи» – увеселения для царской семьи.

# АРХИТЕКТУРА

- Гражданское строительство



**Поганкины палаты в Пскове**



# Ростовский кремль

Корина Илона

# Гражданское строительство



каменные постройки, в которых также заметно увлечение декоративным оформлением фасадов

Палаты думного дьяка  
Аверкия Кириллова

1656—1657

# ЖИВОПИСЬ

- Нарушаются иконографические каноны
- Европейское влияние
- Симон Ушаков и Иосиф Владимиров вводят новшество: «живоподобие» с помощью светотени
- Изображение реальных лиц – уже не икона, но ещё не портрет

# Симон Ушаков



Симон Ушаков.  
Троица Ветхозаветная



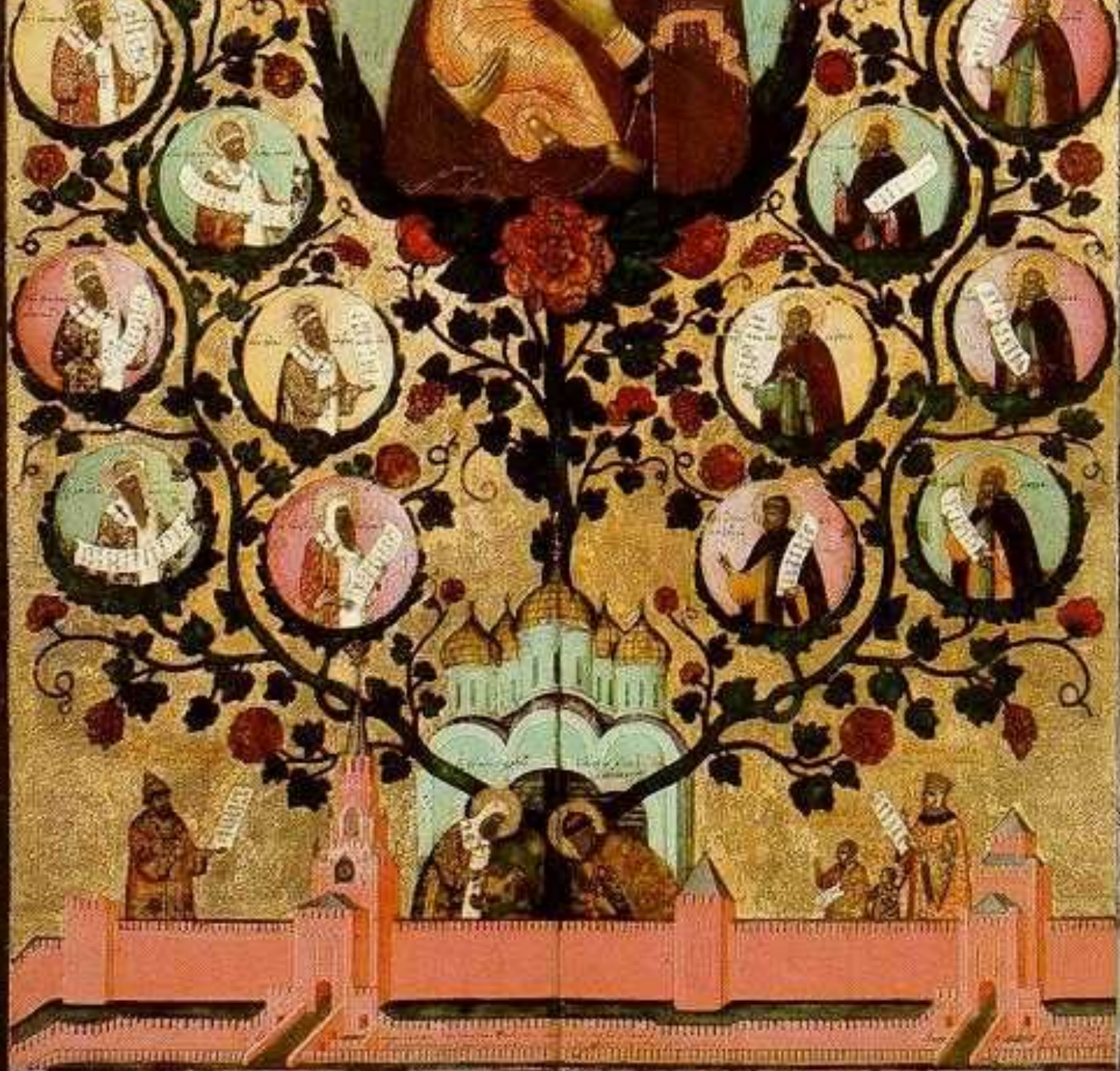


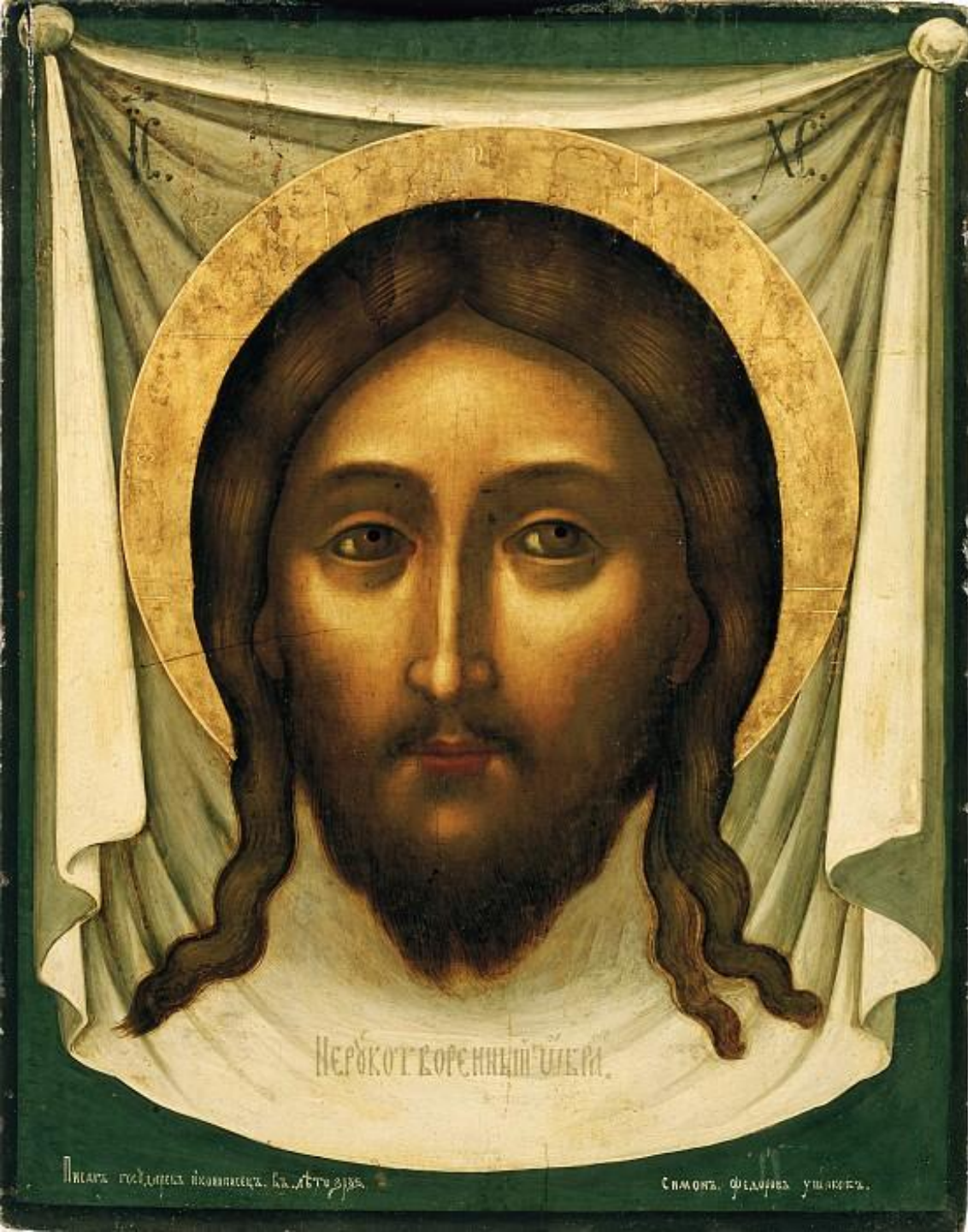
Симон Ушаков  
«Насаждение древа  
государства  
Российского»

- «групповой портрет» тех, кто способствовал объединению русских земель вокруг Москвы
- Символическое дерево – Успенский собор
- Его поливают Иван Калита и митрополит Петр
- Центр – Владимирская Богоматерь

Корина Ипона







Симон Ушаков.  
Спас  
нерукотворный  
Корина Ипона

# Парсуна

- **Парсуна** (искажённое лат. *persona* — личность, особа) — первоначально синоним современного понятия портрет вне зависимости от стиля, техники изображения, места и времени написания. Произведение переходного периода от иконописи к светской портретной живописи.
- Парсуна – портрет реального лица (царя, боярина, митрополита, иногда даже купца), выполненный иконописными приемами. Парсуной не изображали простых людей, а изображали только каких то очень известных персон, или персон известных в своём округе.

- Наиболее известным автором парсун считается Симон Ушаков.
- По стилю, приёмам и материалам живописи парсуны первоначально ничем не отличаются от икон, выполняются на иконных досках
- Во второй половине XVII века парсуна часто пишется на холсте в технике масляной живописи, хотя манера исполнения продолжает содержать иконописные традиции.
- Временем окончательного превращения парсунной живописи в западноевропейский живописный портрет считаются 1760-е годы.



Парсуна князя  
М. Скопина-  
Шуйского



**Царь Фёдор Иоаннович**



**Царь Алексей  
Михайлович**

Корина Ипона