

Бихевиоризм

Выполнил: студенты гр. 06-2

Белоусов В.

Калабин П.

Ильин А.

БИХЕВИОРИЗМ

(от англ. **behavior** - поведение)

направление в американской психологии, утвердившее ее предметом поведение, понимаемое как совокупность объективных реакций на внешние стимулы и не требующее для своего объяснения обращения к психическим явлениям.

Возник в США и явился реакцией на структурализм В. Вундта и Э.Титченера и на американский функционализм.

Дж. Уотсон, статья которого «Психология с точки зрения бихевиориста» (1913) положила начало направлению.

В ней автор критиковал психологию за субъективизм, а также за практическую бесполезность.

«... сознание с его структурными единицами, элементарными ощущениями, чувственными тонами, вниманием, восприятием, представлением одними лишь неопределенными выражениями»

Дж. Уотсон.

Классический бихевиоризм

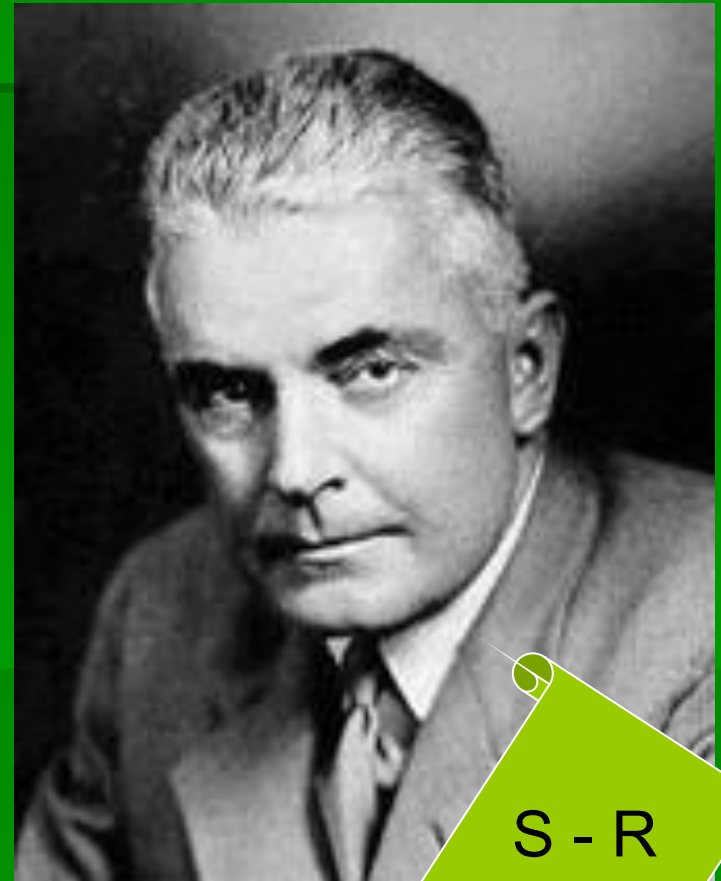
Основателем бихевиоризма является американский психолог Дж. Уотсон (1878-1958).

В рамках классического бихевиоризма исследовались только внешне наблюдаемое поведение и не делающий различия между поведением человека и других животных.

Для классического бихевиоризма все психические явления сводятся к реакциям организма, преимущественно двигательным:

- мышление отождествляется с речедвигательными актами;
- эмоции - с изменениями внутри организма;
- сознание принципиально не изучается, как не имеющее поведенческих показателей.

Основным механизмом поведения принимается связь стимула и реакции.



S - R

Предмет бихевиоризма - изучение поведения объективным путем и с целью служить практике.

Филосовская
основа
Бихевиоризма



Позитивизм + Прагматизм

- В качестве научных предпосылок Дж. Уотсон называл исследования по психологии животных, особенно Э. Торндайка (1874-1949), а также школу объективной психологии.

Поведение — это всякая реакция (R) в ответ на внешний стимул (S), посредством которой индивид приспосабливается. С точки зрения бихевиоризма подлинным предметом психологии является поведение человека от рождения и до смерти.

Классификация
реакций по
основаниям

```
graph TD; A([Классификация реакций по основаниям]) --> B{{приобретенными или наследственными}}; A --> C{{внутренними (скрытыми) или внешними (наружными)}}
```

приобретенными
или
наследственными

внутренними
(скрытыми)
или внешними
(наружными)

«Основная задача бихевиоризма заключается в накоплении наблюдений над поведением человека с таким расчетом, чтобы в каждом данном случае при данном стимуле (или лучше сказать -- ситуации) бихевиорист мог сказать наперед, какая будет реакция или -- если дана реакция -- какой ситуацией данная реакция вызвана»

Дж. Уотсон.



наружные или видимые приобретенные
(например, игра в теннис, открывание
двери и т. п.
двигательные навыки)

внутренние или скрытые
приобретенные
(мышление, под которым в
бихевиоризме
разумеется внешняя» речь)

РЕАКЦИИ В ПОВЕДЕНИИ

внутренние (скрытые)
наследственные реакции
желез внутренней секреции,
изменения в
кровообращении и др.

наружные (видимые) наследственные
(например, хватание, чихание, мигание, а также
реакции
при страхе, ярости, любви, т. е. инстинкты и
эмоции,
но описываемые чисто объективно в терминах
стимулов и реакций)



Наблюдение за новорожденным привело к выводу:

- Число сложных незаученных реакций, появляющихся при рождении или вскоре после него, было относительно невелико.
- Не было найдено данных, которые подтверждали бы существование наследственных форм поведения, а также существование наследственных специальных способностей (музыкальных, художественных и т.д.).

Это привело ученого к необходимости совершенно **отвергнуть теорию инстинкта.**

Формирование поведения, от произвольных движений и крика новорожденного до сложных навыков и речевых реакций взрослого, Уотсон объяснял «павловскими» условными рефлексами.

При наличии сравнительно немногочисленных врожденных реакций, которые приблизительно одинаковы у всех детей, и при условии овладения внешней и внутренней средой **возможно направить формирование любого ребенка по строго определенному пути.**

Принцип «обусловливания» (условно-рефлекторной детерминации) Уотсон распространил также и на мышление, предложив «периферическую теорию», согласно которой мышление идентично субвокальному (неслышному) проговариванию звуков громкой речи, а если эти звуки являются условными сигналами обозначаемых ими объектов.

Согласно Уотсону, манипулируя внешними раздражителями, можно «изготовить» человека любого склада, с любыми константами поведения.

«Психология с точки зрения бихевиориста» («Psychology from the Standpoint of a Behaviorist», 1919)

Из своих экспериментов Уотсон сделал вывод о том, что страх, отвращение и прочие эмоции взрослых людей возникают в детском возрасте на основе условнорефлекторных связей между внешними раздражителями и несколькими базальными аффектами.

«Поведение: Введение в сравнительную психологию» («Behavior: An Introduction to Comparative Psychology», 1914)

Необихевиоризм

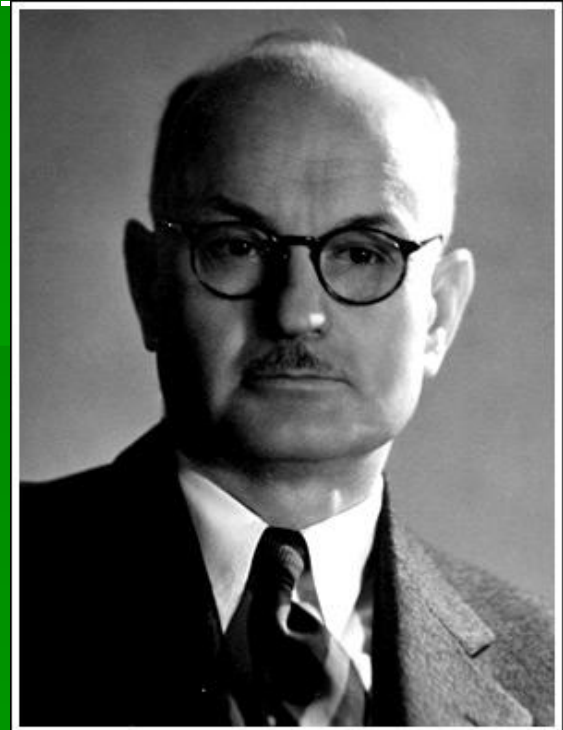
направление в американской психологии, возникшее в **30-х гг. XX**

В.

Необихевиоризм свидетельствовал о кризисе «классического» бихевиоризма, неспособного объяснить целостность и целесообразность поведения, его регулируемость информацией об окружающем мире и зависимость от потребностей организма. Возглавили это движение американские психологи Э. Толмен (1886-1959) и К. Халд (1884-1953)

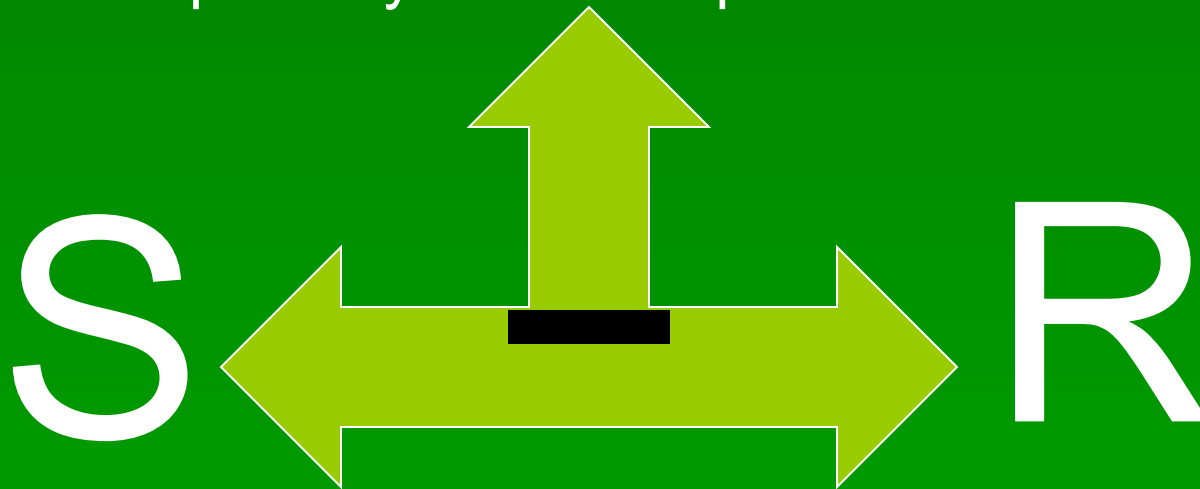
"Целевое поведение у
животных и человека"
(1932)

Эдвард Толмен



Э. Толмен возражал против того, чтобы ограничиваться в анализе поведения только формулой "стимул – реакция" и игнорировать факторы, которые играют незаменимую роль в промежутке между ними. Эти факторы он назвал "промежуточными переменными".

Промежуточные переменные



Раньше считалось, что эти факторы являются чисто внутренними, открытыми только для индивидуального субъекта, способного наблюдать за своим сознанием. Толмен доказывал, что и внутренние процессы можно "вывести наружу" и придать их исследованию такую же точность, как исследованию любых физических вещей. Для этого поведение следует рассматривать не как цепочку отдельных реакций, а с точки зрения его целостной организации.

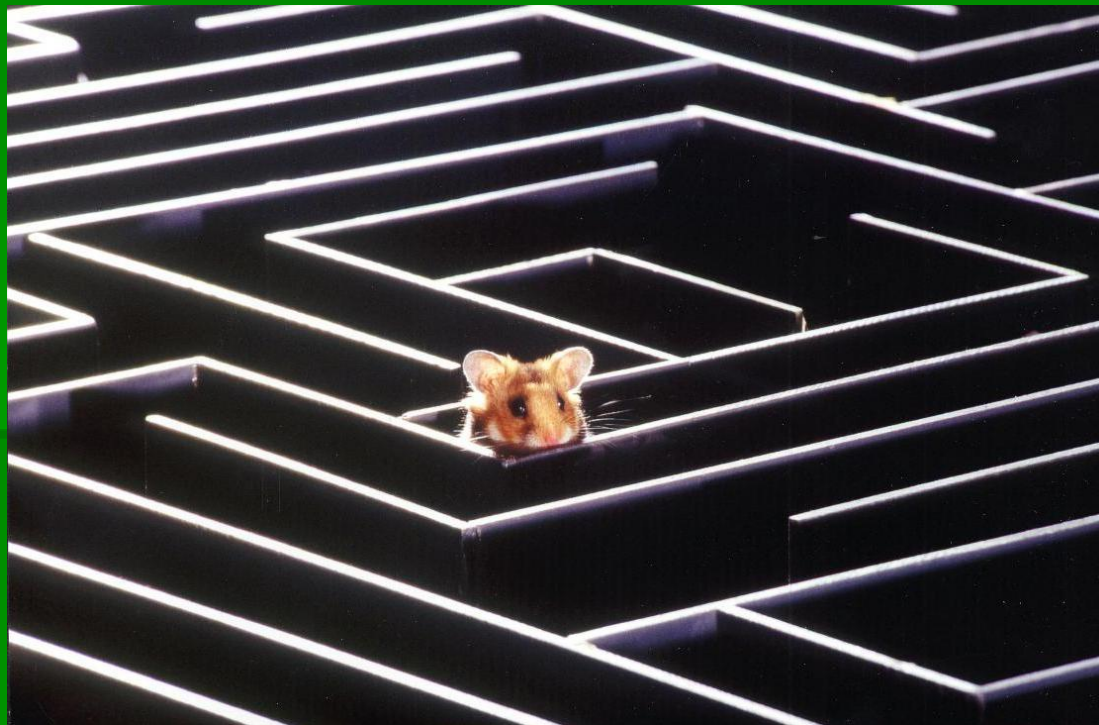
Организм ориентируется в ситуациях, к которым приспосабливается, благодаря тому, что выделяет определенные признаки, позволяющие различать "что ведет к чему"

Поведение – это система, связанная со своим окружением сетью познавательных отношений

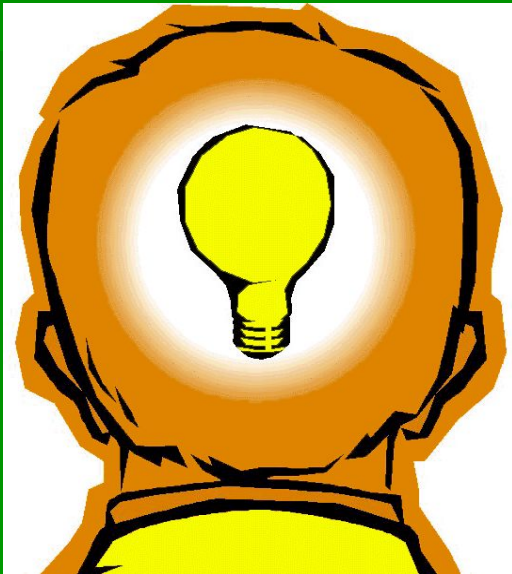
Организм сталкиваясь со средой идет навстречу имеет свои ожидания, гипотезы и даже проявляет изобретательность в поисках оптимального выхода из проблемной ситуации

Э. Толмен настаивал на том, что поведение не сводится к выработке двигательных навыков. По его экспериментальным данным, организм, постепенно осваивая обстановку, строит познавательную ("когнитивную") карту того пути, которому нужно следовать для решения задачи.

Научение – когнитивное действие



Э. Толмен выделил особый тип научения, которое было названо латентным (скрытым). Это скрытое, ненаблюдаемое научение играет роль, когда подкрепление отсутствует. И тем не менее оно способно изменять поведение.



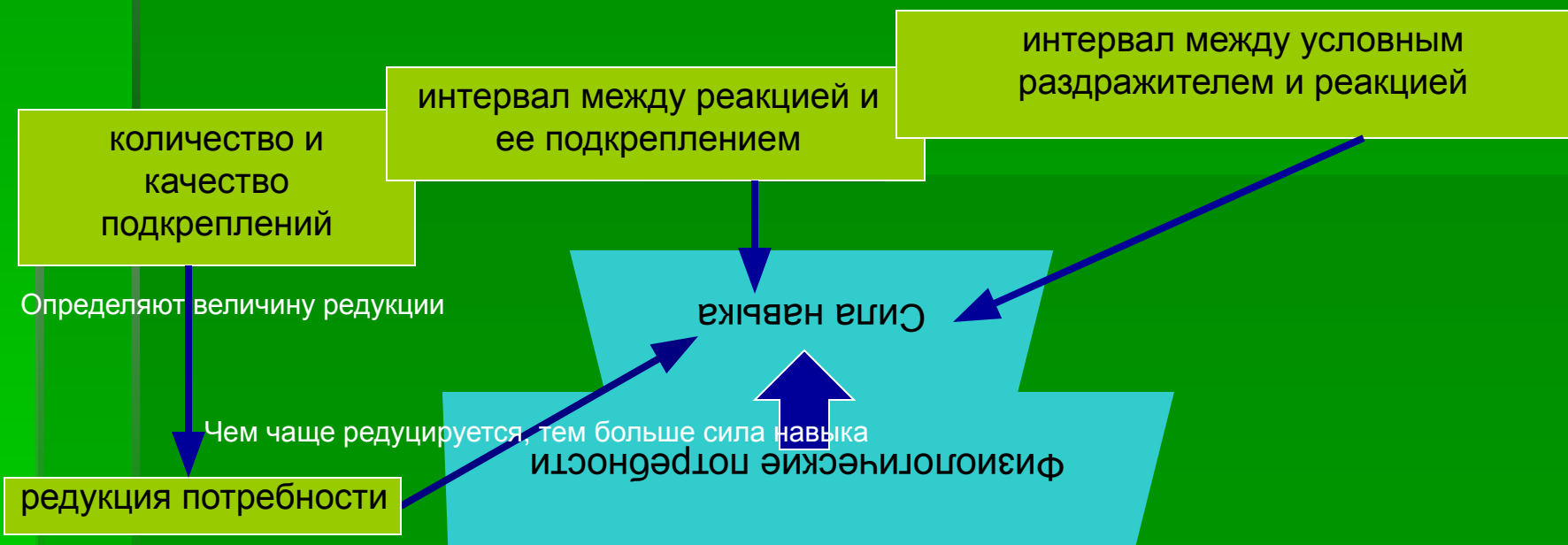
Латентное научение - формирование определенных навыков в ситуации, когда их непосредственная реализация не необходима и они оказываются невостребованными. Основано на формировании у субъекта в результате его ориентировочно-исследовательской деятельности образа целостной ситуации и своих действий в ней.

Теория Э. Толмена побудила пересмотреть прежние взгляды бихевиористов на факторы, которые регулируют адаптацию организма к среде. Среди этих факторов особо следует выделить целевую регуляцию действий живых существ, их способность к активной познавательной работе даже в тех случаях, когда речь идет о выработке двигательных навыков.



Халд опирался на учение И.Л.Павлова об условных рефлексах, считая, что важнейшую роль при использовании этого понятия следует придать силе навыка. Для того чтобы эта сила проявилась, необходимы - определенные физиологические потребности.

Решающее влияние на силу навыка оказывает редукция потребности (чем чаще она редуцируется, тем больше сила навыка); Величина редукции потребности определяется количеством и качеством подкреплений. Кроме того, сила навыка зависит от интервала между реакцией и ее подкреплением, а также от интервала между условным раздражителем и реакцией.



К. Халд разделил

Первичное подкрепление

Физическое воздействие на организм

Вторичное подкрепление

Реакция = Потребность + Раздражитель

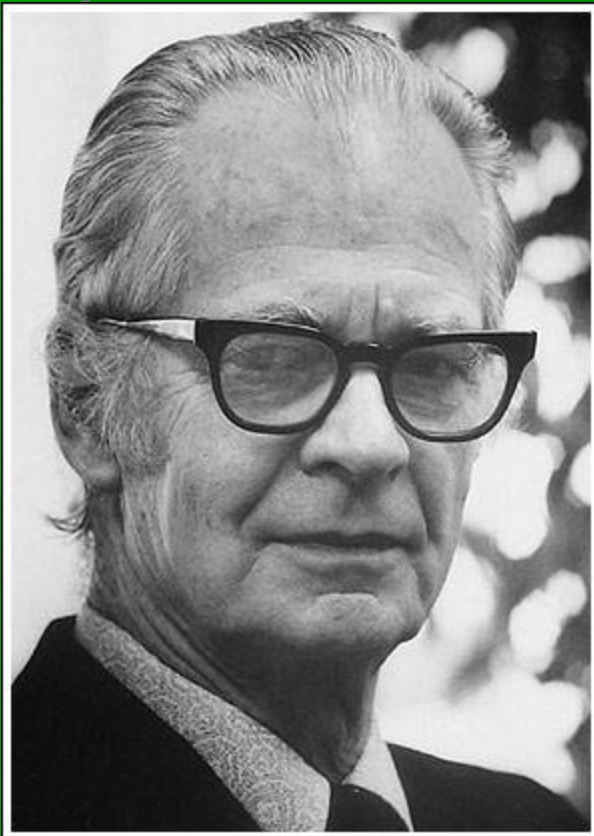
К. Халд первым поставил вопрос о возможности моделирования условно-рефлекторной деятельности. Он высказал предположение, что если бы удалось сконструировать из неорганического материала устройство, способное воспроизвести все существенные функции условного рефлекса, то, организовав из таких устройств системы, можно было бы продемонстрировать настоящее научение методом "проб и ошибок". Тем самым предвосхищались будущие кибернетические модели саморегуляции поведения.

К. Халд создал большую школу, стимулировавшую разработку применительно к теории поведения физико-математических методов, использование аппарата математической логики и построение моделей, на которых проверялись гипотезы о различных способах приобретения навыков.

Новый импульс развитию этого направления дала теория Б.Ф.Скиннера, разработавшего концепцию "оперантного бихевиоризма".

Теория «оперантного бихевиоризма» Б. Скиннера

Берхауз Фредерик Скиннер (1904-1990) является представителем необихевиоризма.



Стремясь переработать классический бихевиоризм, Скиннер исходил прежде всего из необходимости систематического подхода к пониманию человеческого поведения. Он считал необходимым исключить из исследования все фикции, к которым прибегают психологи для объяснения вещей, причин которых они не знают. К таким фикциям Скиннер относил многие понятия психологии личности (автономии, свободы, творчества).

стремление понять
причины поведения и
научиться им
управлять.

разделяя разработанные Торндайком и Уотсоном взгляды на социогенетическую природу психического развития, т. е. исходил из того, что развитие есть научение, которое обуславливается внешними стимулами.



От констатации Скиннер переходит к разработке методов целенаправленного обучения и управления поведением. А потому в психологию он вошел в первую очередь как теоретик обучения, разработавший различные программы обучения и коррекции поведения.

Предметом исследования является поведение организма в его двигательной составляющей.

Человек не свободен, так как сам никогда не управляет своим поведением, которое детерминировано внешней средой.

Личность понимается как набор поведенческих шаблонов «ситуация - реакция», причем последняя зависит от предыдущего опыта и генетической истории.

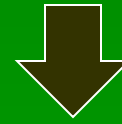
Внешняя среда



Поведение

S - R

Опыт



Генетическая
история

ПОВЕДЕНИЕ

Е

безусловно-
рефлекторное

условно-
рефлекторное

оперантное

ответ на стимул

↑
Возникает спонтанно и определяется как обусловливание; играет решающую роль в адаптации организма к внешним условиям.

Подход к формированию рефлексов Павлова

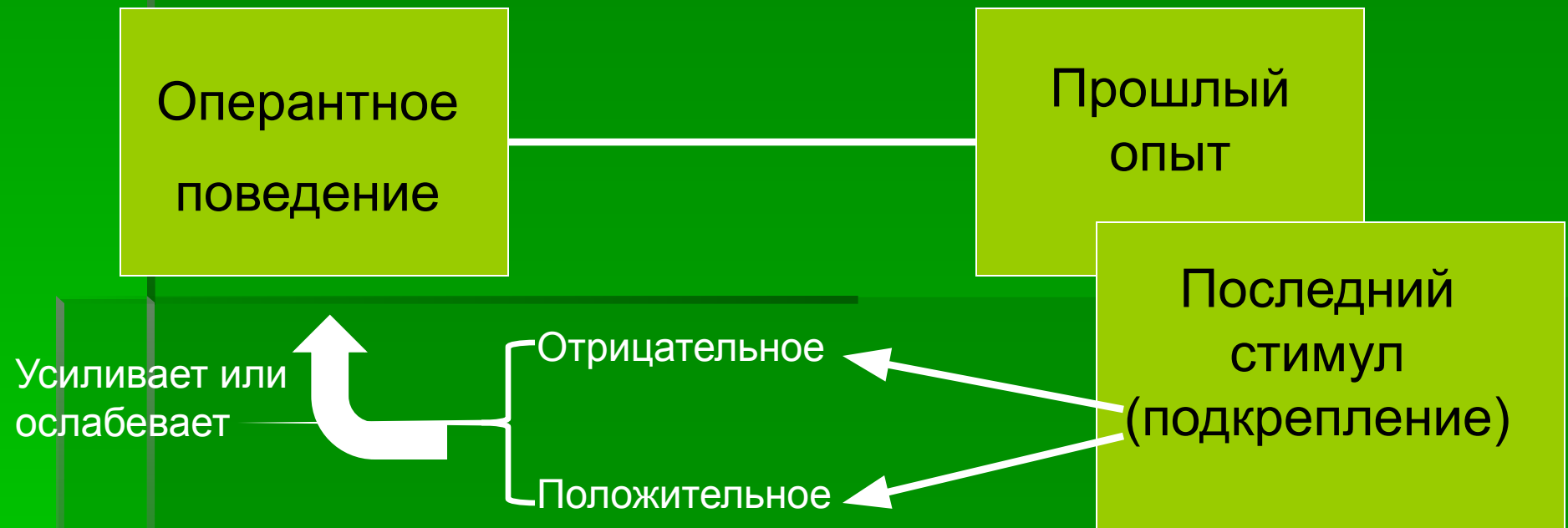
Условный рефлекс – стимульное поведение, так как его формирование связано с ассоциацией между разными стимулами и не зависит от собственной активности субъекта.

реакция быстро формируется, но и быстро исчезает без подкрепления: она не может быть основой постоянного поведения субъекта.

Исходя из представления о том, что умения и знания представляют собой вариации поведения, Скиннер разрабатывает его особый вид **оперантное поведение**.

Психика человека основана на рефлексах разного рода и разной степени сложности

Главной характеристикой оперантного поведения является его зависимость от прошлого опыта, или последнего стимула, получившего название подкрепления. Поведение усиливается или ослабляется в зависимости от подкрепления, которое может быть отрицательным или положительным.

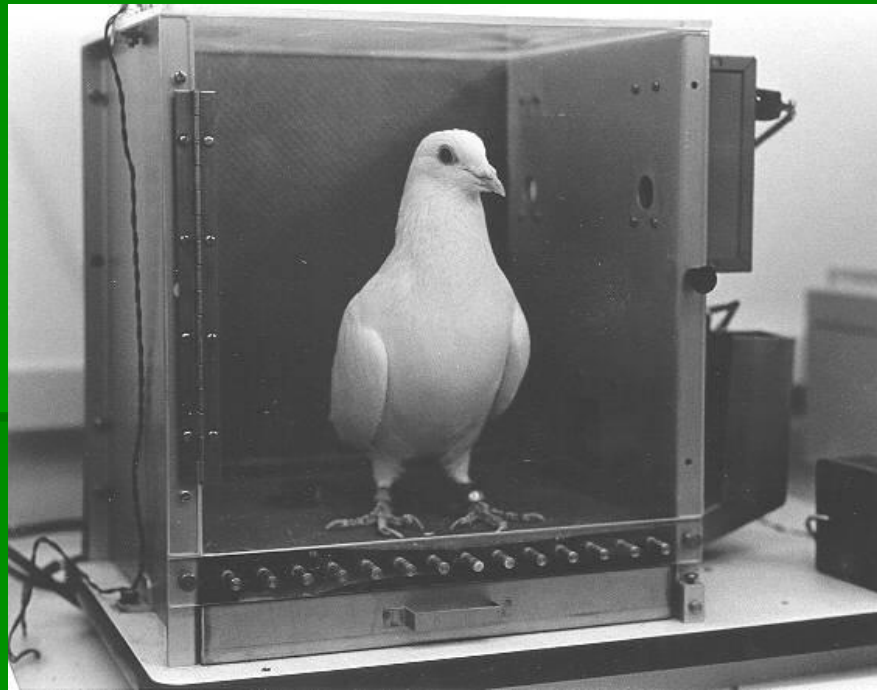


Σ простых реакций = достижение нужной цели поведения



При оперантном обучении подкрепляется только поведение, операции, которые совершает субъект в данный момент.

Это поведение было намного устойчивее, оно очень медленно угасало даже при отсутствии подкрепления. Скиннер обратил внимание на то, что даже однократное подкрепление может иметь значительный эффект, так как устанавливается хотя бы случайная связь между реакцией и появлением стимула. Если стимул был значимым для индивида, он будет пытаться повторить реакцию, которая принесла ему успех. Такое Скиннер называл **поведение "суеверным"**



Обучение при оперантном обусловливании идет быстрее и проще. Это связано с тем, что экспериментатор имеет возможность наблюдать не только за конечным результатом (продуктом), но и за процессом выполнения действия (ведь оно разложено на составляющие, реализуемые в заданной последовательности). Фактически происходит экстериоризация, "вынесение вовне" не только исполнения, но и ориентировки и контроля за действием. Такой подход возможен при обучении не только определенным навыкам, но и знаниям.



Разработанный Скиннером метод программированного обучения давал возможность оптимизировать учебный процесс, разработать корректирующие программы для неуспевающих и умственно отсталых детей.

Недостатки корректирующей программы	Преимущества корректирующей программы
<p>экстериоризация, играющая положительную роль при начале обучения, тормозит развитие свернутых, умственных действий, т. к. не дает возможности интериоризовать действие и свернуть развернутую педагогом схему решения задачи.</p>	<p>Программа давала возможность учителю проконтролировать и, в случае необходимости, исправить процесс решения задачи, мгновенно замечая ошибку учащегося. Кроме того, эффективность и безошибочность выполнения повышали мотивацию учения, активность учащихся. Появлялась и возможность индивидуализировать процесс обучения в зависимости от темпа усвоения знаний.</p>

Подход к программированию поведения и так называемые программы, которые были разработаны с целью коррекции отклоняющегося поведения подверглись обоснованной критике из-за:

- недопустимости тотального контроля за поведением (без которого невозможно применение этих программ), так как речь идет о постоянном положительном подкреплении желательного поведения и отрицательном подкреплении нежелательного;
- правомерности награды за определенное количество набранных жетонов;
- правомерности наказания за их недостаточное количество, ибо при этом не должны быть нарушены основные права детей.

Историческое значение бихевиоризма

- Бихевиоризм как течение в психологии явился протестом против психологии сознания, против структурализма Титчинера и в то же время против функционализма В. Джеймса;
- Оставаясь до середины 60-х гг. ведущим психологическим направлением в Америке, бихевиоризм дал психологии множество полезных идей и методик;
- Оказал сильнейшее влияние как на американские психологические и психотерапевтические школы, так и на всю науку психологию в целом;
- Была создана наука о поведении, исследования которого способствовали утверждению объективного подхода в психологии.

Бихевиоризм.

Достоинства и недостатки



1. Обозначил историческую потребность в расширении понимания предмета изучения в психологии и ввел в круг изучаемых явлений поведение человека, сделав его предметом своих исследований

2. Исследование поведения и острая постановка проблемы объективного подхода в психологии

3. Обозначение задачи управления поведением человека, нацеленности научного исследования на связь с практическими задачами

1. Но потребность в расширении предмета изучения была отражена однобоко и неадекватно, так как игнорировалось сознание как объективная сущность

2. Понимание поведения сводится лишь к внешним проявлениям, и игнорируются ненаблюдаемые физиологические и психические процессы

3. Из-за механистической трактовки поведения человек лишается своей активной деятельностной сущности и выступает как реагирующее существо

Спасибо за внимание!