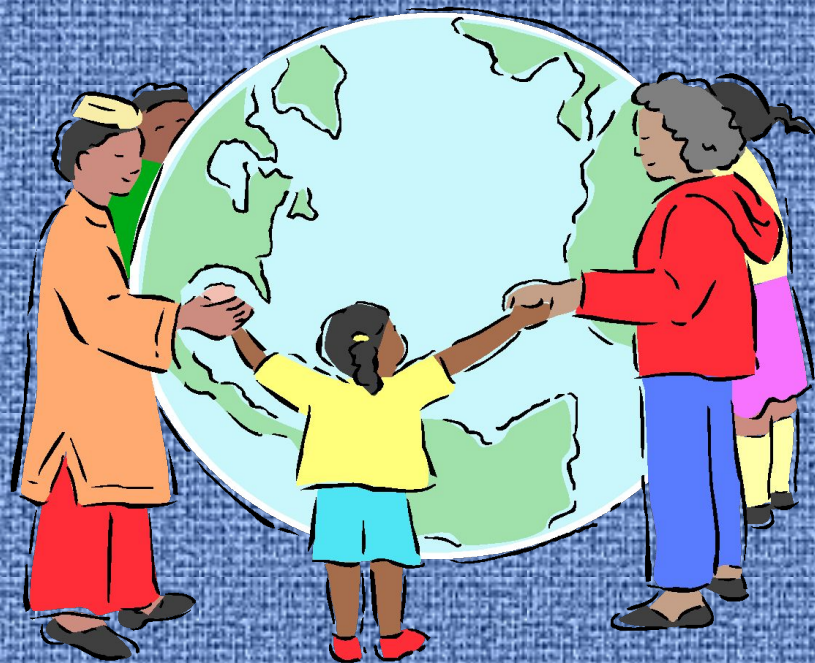


Зарубежные друзья

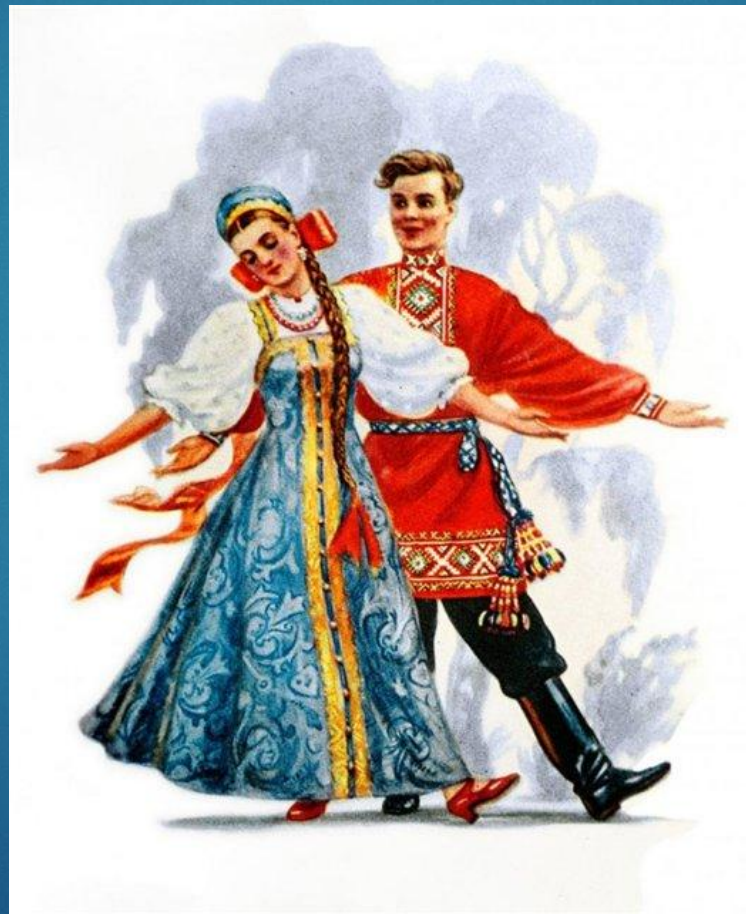
- ▶ Национальные костюмы народов мира



Костюмы народов мира



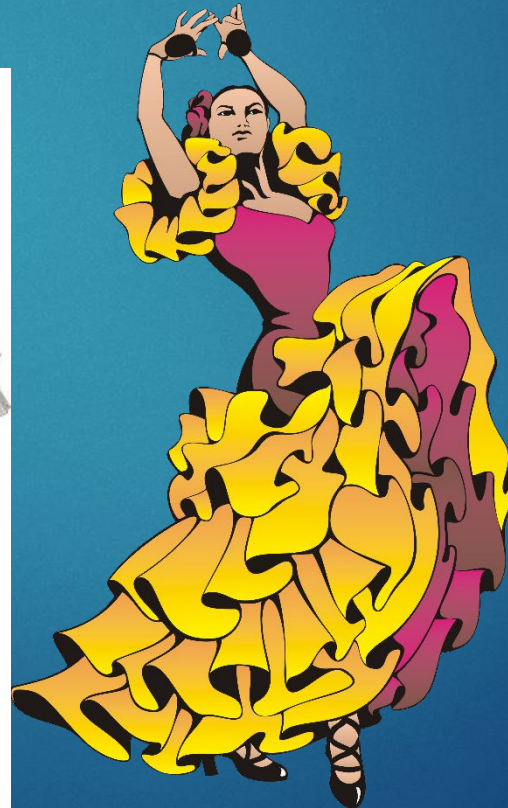
Русский народный костюм



Белорусские и украинские КОСТЮМЫ



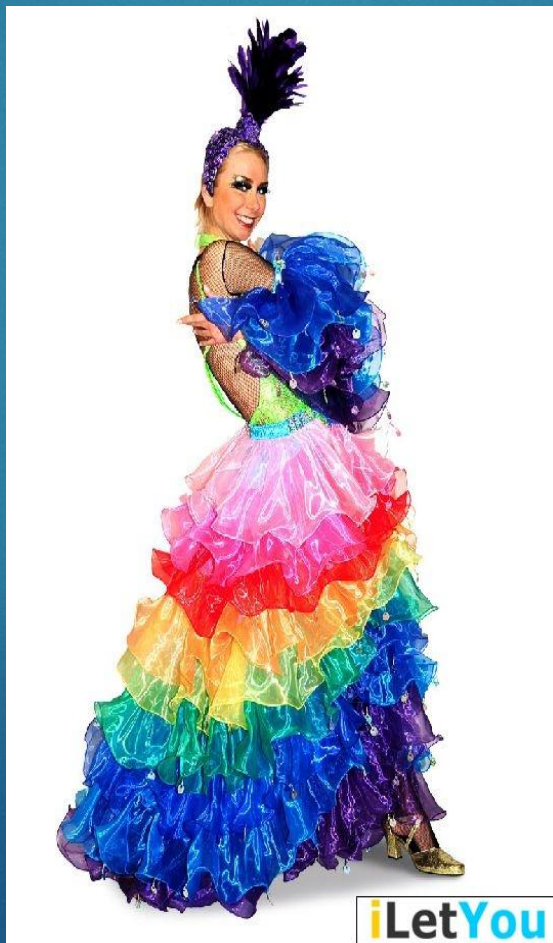
немецкий, испанский, итальянский национальный костюмы



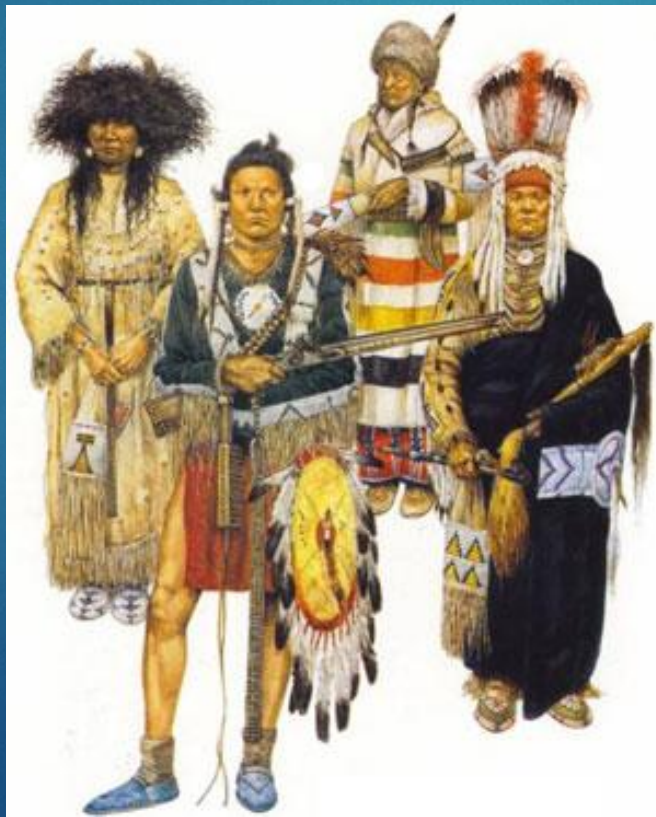
ШОТЛАНДСКИЙ , французский, финский национальный костюмы



Костюм народа Южной Америки



Костюмы индейцев Северной Америки



Японский национальный костюм



Китайский народный костюм



Индийский национальный КОСТЮМ



► **Русский национальный костюм**

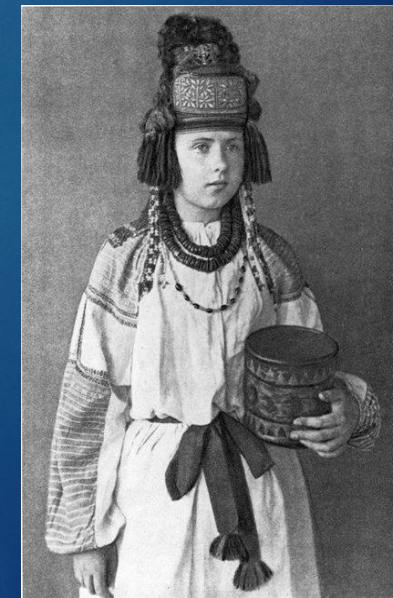
используется с древних времён и до наших дней. Имеет заметные особенности в зависимости от конкретного региона, назначения (праздничный, свадебный и повседневный) и возраста (детский, девичий, замужней женщины, старухи).



Отличительная особенность русского национального костюма — большое количество верхней одежды. Одежда накидная и распашная. Накидную одежду надевали через голову, распашная имела разрез сверху донизу и застёгивалась встык на крючки или на пуговицы.



Костюмы знати изготавливались из дорогих тканей, с применением золота, серебра, жемчуга, дорогих пуговиц. Такая одежда передавалась по наследству. Фасон одежды не менялся столетиями. Понятия моды не существовало.



Мужская одежда

Основной мужской одеждой была сорочка или нижняя рубаха.

У первых известных русских мужских рубах (XVI — XVII веков) под подмышками квадратные ластовицы, по бокам от пояса треугольные клинья.

Рубахи шили из льняных и хлопчатобумажных тканей, а также из шёлка. Рукава у кисти узкие. Длина рукава, вероятно, зависела от назначения рубахи. Ворот либо отсутствовал (просто круглая горловина), либо в виде стойки, круглой или четырехугольной («каре»), с основой в виде кожи или бересты, высотой 2,5-4 см; застегивался на пуговицу. Наличие ворота предполагало разрез посередине груди или слева (косоворотка), с пуговицами или завязками.

В народном костюме рубаха была верхней одеждой, а в костюме знати — нижней. Дома бояре носили *горничную рубаху* — она всегда была шелковой.

Цвета рубах разные: чаще белые, синие и красные. Носили их навыпуск и подпоясывали нешироким поясом. На спину и грудь рубахи пришивали подкладку, которая называлась *подоплёка*



Женский Костюм

- Основой женского костюма была длинная рубаха. Рубаху украшали оторочкой или вышивкой, иногда расшивали жемчугом. Знатные женщины имели верхние рубахи — горничные. Горничные рубахи шили из яркой шёлковой ткани, часто красного цвета. Эти рубахи имели длинные узкие рукава с прорезом для рук и назывались долгорукавными. Длина рукавов могла достигать 8 — 10 локтей. Их собирали в складки на руках. Рубахи подпоясывали. Носили их дома, но не при гостях.



Срафан



Понёва



Кокошник



Лапти



Кимоно (яп. 着物, кимоно, «одежда»; яп. 和服, вафуку, «национальная одежда») - традиционный национальный японский костюм, популярный и узнаваемый во всем мире. С середины 19 века считается японским «национальным костюмом».



Куротомесодэ - чёрное кимоно, имеющее рисунок только ниже талии. Это самое формальное кимоно для замужней женщины.



Хомонги (Хемоноги) - дословно переводится как «одежда для визитов». Часто близкие друзья невесты одевают такие кимоно на свадьбу.



Фурисодэ - переводится как «развевающиеся рукава» - нижний край рукава практически достигает щиколоток. Фурисодэ носят незамужние девушки.



Юката - летнее неофициальное кимоно.

Орнаменты народов мира

► Русский орнамент



Орнаменты народов Азии



Орнаменты народов Европы





