

Тема:

ГОСУДАРСТВО И ПРАВО РОССИИ В ПЕРИОД СТАНОВЛЕНИЯ АБСОЛЮТИЗМА В I ПОЛ. XVIII В.

Вопрос 1.

**Преобразования государственного
управления в I четв. XVIII в.**

Петр I.



Предпосылки петровских реформ:

1. Развитие экономики в XVII в.

- уменьшилась экономическая разобщенность отдельных районов
- появились первые мануфактуры
- возросла товарность сельского хозяйства
- стал складываться всероссийский рынок
- однако Россия отставала от стран Запада

2. Деспотическое влияние монголо-татар на государственное управление проявилось в **смене вассалитета Древней Руси подданством.**

3. Распад старой военно-служилой системы делало **ненужным** существование всеобъемлющей **государственной земельной собственности.**

4. Отмена в 1682 г. **местничества**, зарождение **постоянной государственной службы**



Верховная власть

Новая идеология монархии

Законодательно закреплён принцип **абсолютной власти** монарха

- ❖ Монарх считался **«первым слугой»** на службе **государства** и его **верховным** **полновластным** **неограниченным** **распорядителем**
- ❖ Идея **регулярного** государства
- ❖ Церковь - **подчиненная** государству сила
- ❖ Изменение **порядка престолонаследия** – монарх сам **назначал** преемника
- ❖ Новый титул монарха – **Император всероссийский**

Монарх являлся **источником** всей **исполнительной власти** и **главой** всех **государственных учреждений**.



Герб России и Гербовое знамя при Петре I



www.gerb.bel.ru

Гербовое знамя 1696 г.

Календарь и новый шрифт



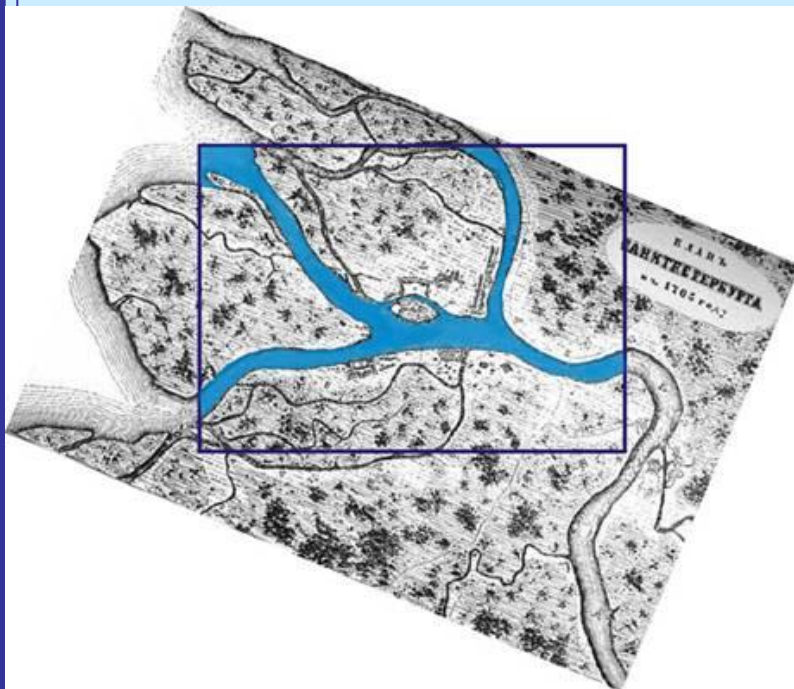
[1]

Изобразініе старинныхъ и новыхъ писемъ славянскихъ
печатныхъ и рукописныхъ.

А	А	а	а	а	а	а	а	а	а	Ѧ	Ѧ
Б	Б	б	б	б	б	б	б	б	б	Ѣ	Ѣ
В	В	в	в	в	в	в	в	в	в	Ѥ	Ѥ
Г	Г	г	г	г	г	г	г	г	г	Ѧ	Ѧ
Д	Д	д	д	д	д	д	д	д	д	Ѩ	Ѩ
Е	Е	е	е	е	е	е	е	е	е	Ѭ	Ѭ
Ж	Ж	ж	ж	ж	ж	ж	ж	ж	ж	Ѯ	Ѯ
З	З	з	з	з	з	з	з	з	з	Ѱ	Ѱ

Дано вѣдомъ Санктъ 1710.
Тиснута въ 29 глѣ

Новая столица России - Санкт-Петербург





ВЫСШИЕ ОРГАНЫ УПРАВЛЕНИЯ

Кабинет с личной канцелярией Петра I

- *«Юриал» - журнал с ежедневными записями о местонахождении, времяпрепровождении и деятельности царя*
- во главе - **кабинет-секретарь**
- в его подчинении находилось несколько **подьячих (канцеляристов)**
- переписка, челобитные, доносы и др. документы

Боярская дума

- в конце XVII в. из ее состава выделилась "Ближняя дума" — прототип кабинета министров
- В 1681 г. - выделяется **Расправная палата** (до 1694 г.)
- В **1701** г. функции Боярской думы переходят к **Ближней канцелярии (Конзилии министров)**.
- В **1711** г. прекратились дальнейшие трансформации Боярской думы

Правительствующий Сенат (1711 г.)

- Образован как **чрезвычайный орган** во время нахождения Петра I в военном походе
- должен был, основываясь на **существующем законодательстве**, временно замещать царя
- **Принципы** его формирования
 - выслуга,
 - назначение
- **Принципы деятельности**
 - специализация (ведомственная),
 - следование инструкциям и регламентам
- **К компетенции** Сената относились:
 - судебная и организационно-судебная деятельность,
 - финансовый и налоговый контроль,
 - внешнеторговые и кредитные полномочия.

Структура и состав Сената

1. Первоначально:

- **Присутствие** - выносились решения,
 - **Канцелярия** (во главе с **обер-секретарем**) - осуществляла делопроизводство
2. В 1712 г. при Сенате была восстановлена **Расправная палата**
3. В 1715 для контроля за деятельностью самого Сената г. была учреждена должность **генерал-ревизора** (позже **обер-секретарь Сената**)
4. В 1718 г. в составе Сената - **все президенты коллегий.**
- Для усиления **контроля со стороны императора** при Сенате - должности
 - **генерал-прокурора**
 - **обер-прокурора**
 - им подчинены **прокуроры при коллегиях.**
 - при Сенате образовывались должности
 - **рекетмейстера** (принятие жалоб и апелляций)
 - **герольдмейстера** (учет служащих дворяне).

Полномочия генерал-прокурора

При Петре I - П.И.
Ягужинский



- в отсутствие Петра I - “царево око”.
- осуществлял надзор за работой Сената
- председательствовал на его заседаниях
- имел право законодательной инициативы
- ему подчинялись **генерал-фискал** и **канцелярия** Сената.

Реформирование Сената (1722 г.)

1. Изменен состав :

- в него могли входить **только высшие сановники** (по Табели о рангах — **действительные тайные и тайные советники**)
- **президенты коллегий не входили** в его состав

2. Получает право издавать собственные **указы**

3. **Круг вопросов**, которые рассматривал Сенат:

- анализ материалов, представляемых государю,
- важнейшие дела, поступавшие с мест (о войне, бунтах, эпидемиях),
- вопросы назначения и выборов высших государственных чинов

Сенат стоял **над всем государственным аппаратом** (коллегиями и канцеляриями).



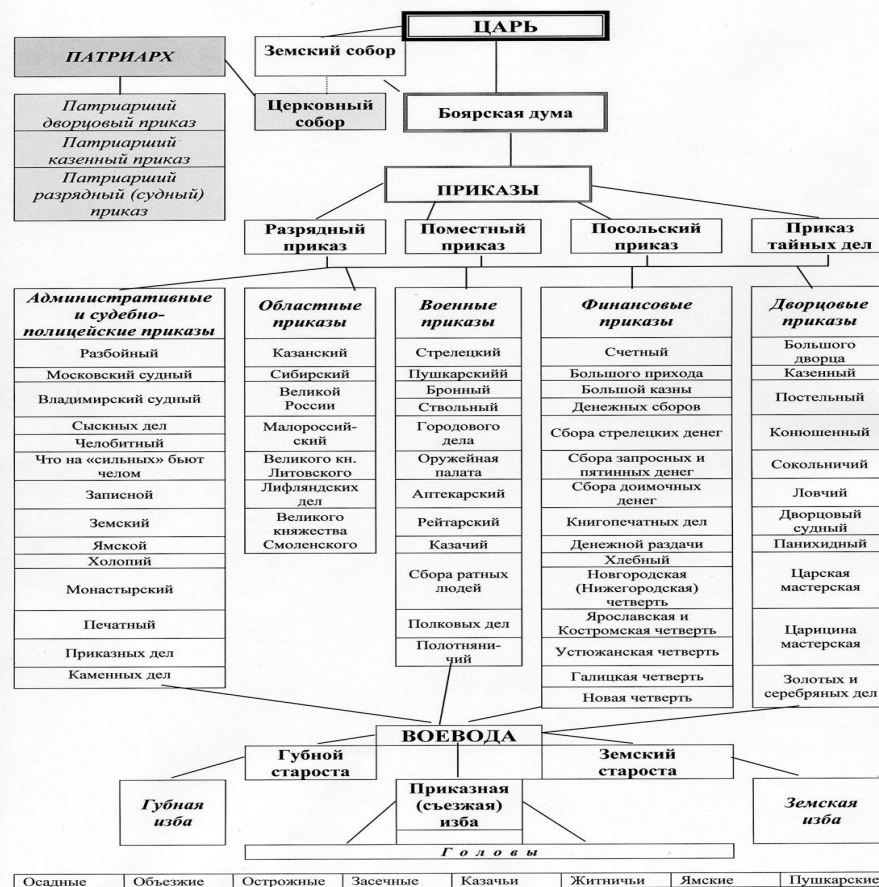
ЦЕНТРАЛЬНЫЕ ОРГАНЫ УПРАВЛЕНИЯ

Ликвидация приказной системы

Причины ликвидации приказной системы:
 нечеткость функций,

- параллелизм в работе,
- несовершенство делопроизводства
- волокита,
- произвол администраций и др.

ОРГАНЫ ГОСУДАРСТВЕННОГО УПРАВЛЕНИЯ в XVII в.



Этапы реформы центральных органов власти

Два этапа:

I. 1699 г. — нач. XVIII

- ряд приказов был объединен самостоятельные учреждения (из 44 - в 25).
- была учреждена **Бурмистерская палата** или **Ратуша**
- в связи с Северной войной возникло **несколько новых приказов**
 - Артиллерии,
 - Провиантский,
 - Адмиралтейский,
 - Рукопашных дел,
 - Преображенский и др.

II. Реформа 1718—1720 гг. упразднила большинство приказов и **ввела 12 коллегий**

Система центральных органов

Коллегии:

- 1) Иностранных дел;
- 2) Казенных сборов;
- 3) Юстиции;
- 4) Ревизионная;
- 5) Военная;
- 6) Адмиралтейская;
- 7) Коммерц- коллегия
- 8) Штатс-контора
- 9) Берг-коллегии
- 10) Мануфактур-коллегия
- 11) Вотчинная коллегия
- 12) Главный магистрат

Преображенский приказ

Конец 1717 г:

- назначены Сенатом **президенты и вице-президенты**,
- определены **штаты**
- **порядок** работы.

Штат коллегий:

- Президент
- Вице-президент
- четыре советника,
- четыре асессора (заседателя),
- секретарь,
- актуариус,
- регистратор,
- переводчик
- подьячие

Генеральный регламент - 156 глав (1720 г.),



Местное управление

Первая губернская реформа (1708 г.)

Указ “Об учреждении губерний и о росписи к ним городов” от 18 декабря 1708 г

Губернии

- ❖ Московская,
- ❖ Ингерманландская — позднее С.-Петербургская,
- ❖ Киевская,
- ❖ Смоленская,
- ❖ Архангелогородская — позднее Архангельская,
- ❖ Казанская,
- ❖ Азовская,
- ❖ Сибирская

К 1711 г.

- ❖ Астраханская,
- ❖ Нижегородская,
- ❖ Рижская.

Органы управления в губернии :

- Губернатор
- совет “ландратов” (8—12 советников)

Основные функции:

- сбор податей и налогов
- суд
- полиция

Вторая губернская реформа (1719 г.)

- 11 губерний делились на **45 провинций**
 - - во главе **воеводы**
- провинции делились на **округа (дистрикты)**
 - – во главе **земские комиссары**

Городские реформы

Первая городская реформа (с 1699 г.)

- Городское население передано в ведение **бурмистров**, избираемых посадскими людьми
- Местные бурмистры подчинялись в Москве **Бурмистерской палате**
- В других городах учреждались **земские избы** с выборными **бурмистрами**

Вторая городская реформа (1720 г.)

- в Петербурге учрежден **Главный магистрат**
- В Москве и других городах России учреждались **магистраты состоявшие** из избираемых
 - бурмистров
 - ратманов
- население городов было разделено на
 - “регулярных” граждан
 - “нерегулярных” граждан .

Военное управление

Создание постоянной армии

1. Рекрутская система набора (с 1699 г.)

- 1699 г. - 2 полка
- к 1705 г. - 27 полков
- набор - по **рекрутским округам.**
- с 1723 г. - система **подушной** раскладки рекрутов
- до 1725 г. **53** рекрутских набора (**284** тыс. солдат

2. Обязанность военной службы для дворян

3. Подготовка командного состава

Управление армией

1. В начале XVIII в.-

- **Разрядный приказ** и **Приказ военных дел**, созданные для руководства полками "нового строя"
- **Обеспечением армии** ведали
 - **Приказ генерал-комиссара**,
 - **Приказ артиллерии (1700 г.)**
 - **Провианский приказ (1700 г.)**.
- **Стрельцами** ведал
 - **Приказ земских дел**

2. С 1711 г. (после создания Сената)

- часть военного управления - к **Сенату**,
- часть — к **Военной канцелярии**, созданной из слившихся военных приказов.

3. **Централизация** военного управления завершилась созданием

- **Военной коллегии** (1719 г.)
- **Адмиралтейства** (1718 г.).

4. В 1719 г. вводится изданный в 1716 г. "**Устав воинский**",

5. В 1720 г. был принят **Морской устав**

6. Вводится **европейское обмундирование**

Обмундирование в петровской армии



Управление церковью

Церковная реформа

В 1700 г. упразднено российское патриаршество

- Церковную организацию возглавил “местоблюститель”.
- Церковными делами ведали
 - *Духовная коллегия*
 - *Монастырский приказ*

В 1721 г. - образован Святейший Синод

- возглавлял его **обер-прокурор**
- имел штат **церковных фискалов**
- **Монастырский приказ** вошел в Синод (управлял церковными землями)

Монарх превратился в юридического главу церкви

СУДЕБНЫЕ ОРГАНЫ

Судебные органы

Органы государственного управления

1. **Монарх – высшая судебная инстанция**
2. **Сенат**
3. **Приказы и коллегии**
 - **Коммерц-коллегия** - торговые и вексельные споры.
 - **Вотчинная коллегия** - земельные споры.
 - **Мануфактур-коллегия** - **дела членов цехов** (мастеров, рабочих и учеников).
 - **Камер-коллегия** - финансовые правонарушения.
 - **Юстиц-коллегия** :
 - апелляционная инстанция для нижестоящих судов.
 - обобщение судебной практики
 - подбор кадров

Формирование судебных органов

1. В 1713 г. в губерниях учреждались **ландрихтеры**

2. С 1719 г. разделена на судебные округа: **надворные суды**,

- состоявшие из
 - президента,
 - вице-президента
 - 2-6 членов суда.
- рассматривал дела
 - по доносам фискалов,
 - уголовные и гражданские дела города, где он учреждался.
- был **апелляционной инстанцией** к нижним судам.
- в 1720 г. при надворных судах учреждались **прокуроры**.
- Надворному суду подчинялись **нижние суды** (для дворян) двух видов:
 - коллегиальные
 - и единоличные.

3. Крестьян по малозначительным делам судили **помещики**.

4. Горожане судились в **магистратах**.

5. **Духовенство** -

- в **консистории** при епархиальных архиереях,
- в **духовных дел управлениях**
- в **Синоде**.

6. **Политические дела:**

- **Преображенский приказ**
- **Тайная канцелярия**

Формирование судебных органов

В 1722 г. - судебная реформа.

- Были упразднены нижние суды.
- В провинциях учреждались **провинциальные суды**, состоявшие из
 - провинциального воеводы
 - и ассессоров.
- В отдаленных городах - **судебный комиссара**: право рассматривать **незначительные** уголовные и гражданские дела.
- Апелляционная инстанция для провинциальных судов - **надворные суды**: рассмотрение дел, по которым назначалась **смертная казнь**.

Военные суды.

- **генеральный кригсрехт**: важные государственные и воинские преступления.
- **полковой кригсрехт**: остальные дела.
 - были **коллегиальными**,
 - при каждом - **аудитор**, наблюдавший за законностью правосудия.
- Приговоры генерального кригсрехта утверждались **военной коллегией**.

Формирование полицейских органов

1. В конце XVII в.

- **Разбойный** и **Земский** приказы.
 - Наиболее серьезные дела – в **Приказе тайных дел**.
 - Несколько позже политические процессы - в **Преображенский приказ**.
2. В 1718 г. образована **Тайная канцелярия** (до в 1726 г.)
3. В 1729 г. ликвидируется **Преображенский приказ** и розыскные функции передаются **Верховному Тайному совету**,
4. С 1731 г. — **Канцелярии тайных розыскных дел**.

Собственно полицейские органы

Первоначально в Петербурге и Москве:

1. В 1718 г. в Петербурге утверждается должность **генерал-полицмейстера**,
2. в 1722 г. — должность **обер-полицмейстера** в Москве.
3. В 1733 г. в 23 городах существовали **полицмейстерские конторы** во главе с **полицмейстером**
 - Полиция имела **вооруженные формирования**.
 - В компетенцию полиции входило:
 - охрана порядка,
 - борьба с преступностью,
 - городское благоустройство,
 - противопожарные мероприятия.
 - следственном процессе - функции дознания.

Новые черты судебной системы:

- **коллегиальное** устройство судов;
- попытки **отделить** судебную организацию и функцию от административной;
- учреждение **контроля за деятельностью судов** со стороны специально учрежденных органов (прокуроров, фискалов, аудиторов);
- **совмещение** гражданской и военной юстиции;
- формирование **полицейских** органов.

Развитие государственной службы

Правовая основа реформы государственной службы

- **Указ о единонаследии (1714 г.)**
- **Табель о рангах (1722 г.)**

Основные направления развития госслужбы

- **Создание четкой иерархической структуры власти**
- **Руководство строгими и точными предписаниями закона, регламента, инструкции**
- **Высший чин мог быть присвоен только после прохождения через всю цепочку низших чинов**
- **Устанавливались сроки службы в определенных чинах**
- **Возможность получения дворянского титула**
 - с 8-го класса - звание **потомственного дворянина**
 - с 14-го - **личное дворянство**.
- **Уравнивалась служба военная и гражданская**
- **Подготовка кадров для нового государственного аппарата**
- **Степень квалификаций определялась**
 - чином,
 - образованием,
 - специальной подготовкой
- **Создание системы делопроизводства**
- **Создание архивного дела**

**Бюрократическое начало
победило начало
аристократическое**

Орден Андрея Первозванного



Ордена при Петре I

- Орден Александра Невского



- Орден св. Екатерины



Медали при Петре I



Черты нового бюрократического аппарата :

■ Положительные

- профессионализм,
- специализация,
- нормативность.

■ Отрицательные

- сложность,
- дороговизна,
- работа на себя,
- негибкость;

Вопрос 2.

**Состояние государственного
управления при преемниках Петра I**

Изменения в системе государственного управления

1. Верхушечный характер:

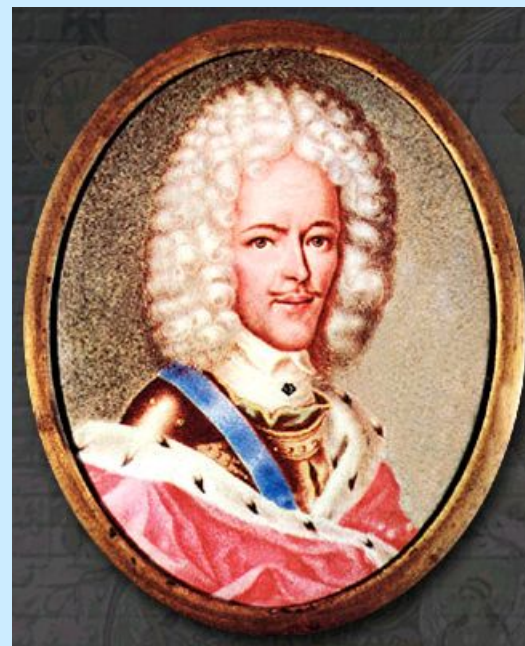
- **Екатерина I - Верховный тайный совет (А.Д. Меншиков)**

- **Анна Иоанновна - Кабинет министров (Бирон)**

- **Елизавета Петровна**
 - Кабинет Её Величества
 - Конференция при высочайшем дворе.

- **Петр III - Императорский совет**

2. Происходят процессы **демонтажа петровской системы.**



А.Д. Меншиков

Положение Сената

- **утрачивает свою роль и функции, подчиняясь вновь учреждаемым органам высшего управления,**
- **становится судебной и апелляционной инстанцией.**
- **название Правительствующий заменено на Высокий**

Нестабильность коллегиальной системы

- усилилось **единоначалие**, сокращалось число советников и ассессоров
- ослабление, затем исключение **контролирующей** роли **Сената**
- усилением **злоупотреблений** и чиновничьего **произвола**
- колебалась **численность** коллегий
- усиливаться особая роль органов **политического сыска** и **репрессий**

Общая оценка системы государственного управления к середине XVIII в.

- Формирование **абсолютизма**
- Формирование «**регулярного**» государства
- **Европеизация** системы управления

Лекция окончена
Спасибо за внимание!