



Выпускная квалификационная работа

«ПРАВОВЫЕ АСПЕКТЫ ИСПОЛЬЗОВАНИЯ ЕДИНОЙ СИСТЕМЫ ИДЕНТИФИКАЦИИ И АУТЕНТИФИКАЦИИ В РАБОТЕ ПФР»

Выполнил студент 334 группы Быков Г.И.



Актуальность темы выпускной квалификационной работы

! Развитие информационных систем для оказания государственных услуг населению - одно из приоритетных направлений в деятельности ПФР.

В настоящее время для получения ряда государственных услуг достаточно лишь наличия подтвержденной учетной записи в ЕСИА.



! Развитие электронных сервисов ПФР способствует увеличению активности их пользования.

В первом квартале 2022 года 87% всех обращений в Пенсионный фонд России поступили в электронном виде – через личный кабинет на сайте ПФР или на портале госуслуг.

– информация с официального сайта пенсионного фонда России.





ЦЕЛЬ И ОСНОВНЫЕ ЗАДАЧИ ИССЛЕДОВАНИЯ

Цель выпускной квалификационной работы:

- Изучение ЕСИА
- Исследование правовых аспектов использования ЕСИА в работе ПФР
- Выявление основных современных проблем внедрения ЕСИА в ПФР



Основные задачи:

- Рассмотреть теоретические вопросы использования ЕСИА
- Обозначить государственную политику в сфере правового регулирования ЕСИА
- Раскрыть влияние цифровой трансформации ПФР в процессе распространения и доступа к информации в сети интернет



ПРАВОВЫЕ ОСНОВЫ ИССЛЕДУЕМОЙ ТЕМЫ

- "Конституция Российской Федерации" (принята всенародным голосованием 12.12.1993 с изменениями, одобренными в ходе общероссийского голосования 01.07.2020)
- Федеральный закон "Об организации предоставления государственных и муниципальных услуг" от 27.07.2010 N 210-ФЗ
- Федеральный закон "Об информации, информационных технологиях и о защите информации" от 27.07.2006 N 149-ФЗ
- Федеральный закон "Об основах социального обслуживания граждан в Российской Федерации" от 28.12.2013 N 442-ФЗ
- Федеральный закон "О персональных данных" от 27.07.2006 N 152-ФЗ
- Федеральный закон "О страховых пенсиях" от 28.12.2013 N 400-ФЗ
- Постановление Правительства РФ от 10 июля 2013 г. N 584 "Об использовании федеральной государственной информационной системы "Единая система идентификации и аутентификации в инфраструктуре, обеспечивающей информационно-технологическое взаимодействие информационных систем, используемых для предоставления государственных и муниципальных услуг в электронной форме"
- Постановление Правительства РФ от 28 ноября 2011 г. N 977 "О федеральной государственной информационной системе "Единая система идентификации и аутентификации в инфраструктуре, обеспечивающей информационно-технологическое взаимодействие информационных систем, используемых для предоставления государственных и муниципальных услуг в электронной форме"

Понятие идентификации и аутентификации

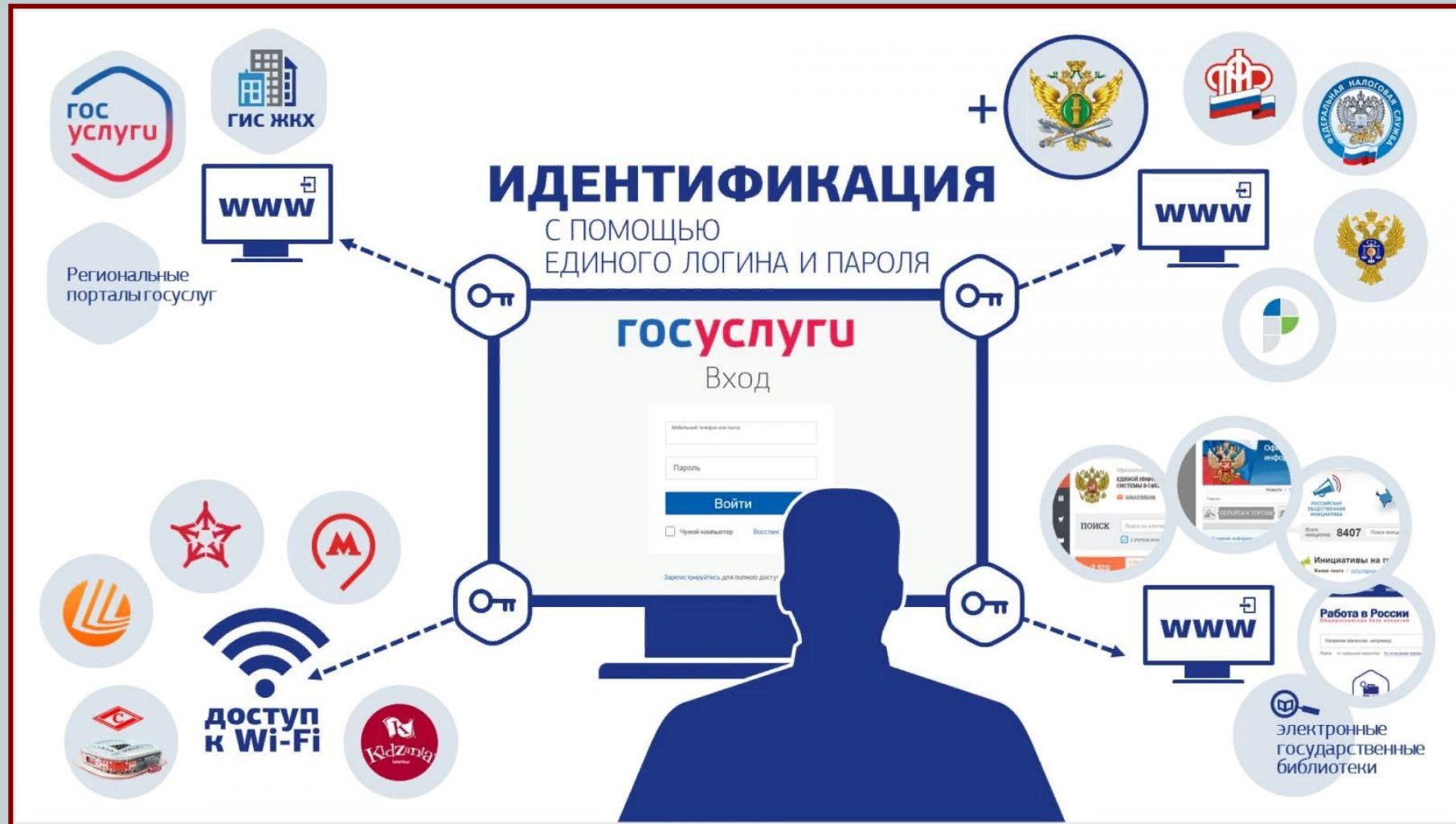


Идентификация - совокупность мероприятий по установлению сведений о лице и их проверке, осуществляемых в соответствии с федеральными законами и принимаемыми в соответствии с ними нормативными правовыми актами, и сопоставлению данных сведений с уникальным обозначением (уникальными обозначениями) сведений о лице, необходимым для определения такого лица.

Аутентификация - совокупность мероприятий по проверке лица на принадлежность ему идентификаторов посредством сопоставления их со сведениями о лице, которыми располагает лицо, проводящее аутентификацию, и установлению правомерности владения лицом идентификаторами посредством использования аутентифицирующих признаков в рамках процедуры аутентификации, в результате чего лицо считается установленным.



! Ключевая функция ЕСИА – предоставление пользователю единой учетной записи, которая дает возможность пользователю получить доступ к множеству значимых государственных информационных систем с использованием единой учетной записи.



ОСНОВНЫЕ СОВРЕМЕННЫЕ ПРОБЛЕМЫ ВНЕДРЕНИЯ ЕСИА В ПФР



ГОСУСЛУГИ Единая система
идентификации и аутентификации



Портал временно недоступен

По техническим причинам портал временно недоступен. Приносим извинения за неудобства.

[Вернуться назад](#)



ПРАВОВОЕ ОБЕСПЕЧЕНИЕ ИНФОРМАЦИОННОЙ БЕЗОПАСНОСТИ ПРИ ИСПОЛЬЗОВАНИИ ЕСИА В ПФР

Для безопасного использования учетной записи в ЕСИА, пользователям рекомендуется:

- использовать уникальную связку логина и пароля
- хранить логин и пароль в безопасности
- не передавать кому-либо информацию для входа в ваш личный кабинет
- использовать двухфакторную аутентификацию
- включить в личном кабинете уведомления на электронную почту
- не заходить в личный кабинет со случайных компьютеров, интернет-кафе или других непроверенных мест
- использовать только лицензионное программное обеспечение
- устанавливать все необходимые обновления безопасности, рекомендуемые производителем программного обеспечения
- устанавливать и регулярно обновлять лицензионное антивирусное программное обеспечение, регулярно проводить проверку на отсутствие вирусов
- не загружать программы и данные из непроверенных источников, не посещать сайты сомнительного содержания




ПРИОРИТЕТНЫЕ НАПРАВЛЕНИЯ РАЗВИТИЯ ЕСИА В РАБОТЕ ПФР

The screenshot shows the website es.pfrf.ru, titled "Электронные сервисы ПФР". The page features the logo of the Pension Fund of the Russian Federation and the text "Электронные услуги и сервисы ПФР". A navigation bar includes social media icons and a "Вход" (Login) button. A yellow banner contains a message about using services in electronic form, with a note about COVID-19 safety and a link to contact information. Below this are two main service categories: "Личный кабинет гражданина" (Citizen's Personal Cabinet) and "Кабинет страхователя" (Insured Person's Cabinet). At the bottom, a list of services is provided, including appointment booking, document orders, finding client services, citizen appeals, PFR handbooks, pension calculators, and payment details.

es.pfrf.ru Электронные сервисы ПФР ★ 652 отзыва

Пенсионный фонд Российской Федерации

 **Электронные услуги и сервисы ПФР** [Вход](#)

Воспользуйтесь услугами ПФР в электронном виде

Для снижения риска распространения коронавирусной инфекции прием в клиентских службах и управлениях Пенсионного фонда России ведется только по предварительной записи и только если нет возможности получить необходимую услугу дистанционно через личный кабинет.

Справочная информация о выплатах и услугах предоставляется по телефонным номерам отделений Пенсионного фонда России, указанным [на сайте ПФР](#) в разделе «Контакты региона».

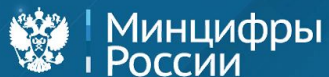
Личный кабинет гражданина

Кабинет страхователя

- [Запись на приём](#)
- [Заказ справок и документов](#)
- [Найти клиентскую службу](#)
- [Обращения граждан](#)
- [Справочники ПФР](#)
- [Пенсионный калькулятор](#)
- [Реквизиты платежей в ПФР](#)

Официальный сайт ПФР
<https://es.pfrf.ru/>

ПРИОРИТЕТНЫЕ НАПРАВЛЕНИЯ РАЗВИТИЯ ЕСИА В РАБОТЕ ПФР



Устранение цифрового неравенства в России

Начало I этапа

2014

Начало II этапа

2021

Окончание проекта

2030

14 тыс.



населённых пунктов
численностью
250-500 жителей
обеспечены
интернетом

24 тыс.



населённых пунктов
численностью
100-500 жителей
обеспечены мобильной связью
и высокоскоростным
беспроводным интернетом

Москва, 14 апреля 2021 года. — Минцифры России сообщает о начале второго этапа программы по устранению цифрового неравенства среди российского населения.

ПРИОРИТЕТНЫЕ НАПРАВЛЕНИЯ РАЗВИТИЯ ЕСИА В РАБОТЕ ПФР



azbukainterneta.ru
азбукаинтернета.рф



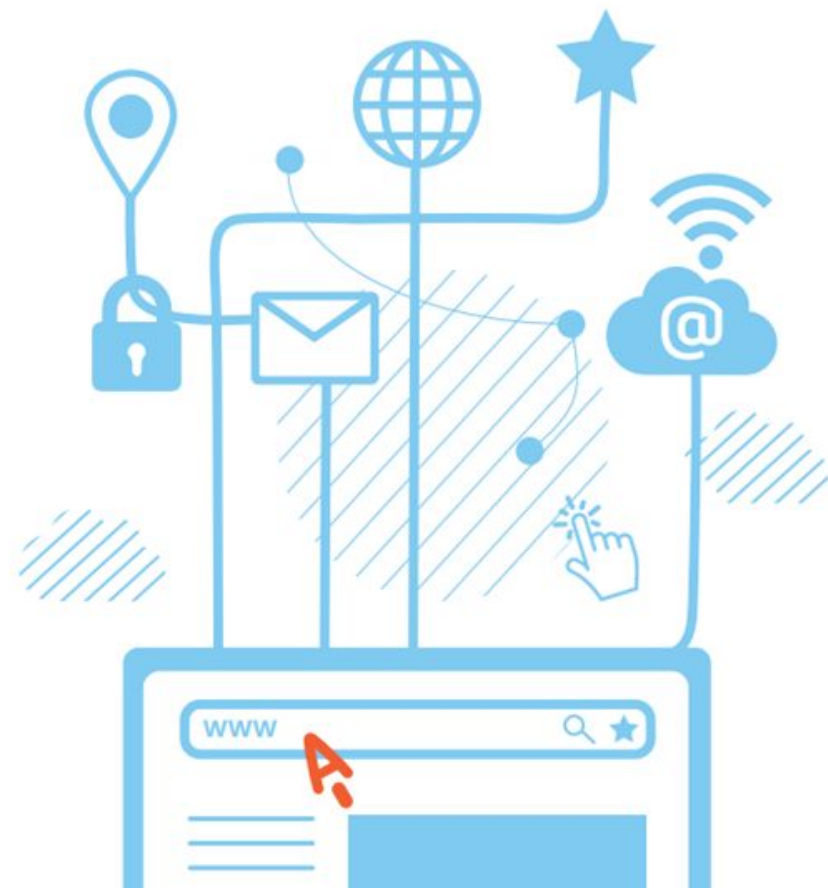
АЗБУКА
ИНТЕРНЕТА



ПЕНСИОННЫЙ ФОНД
РОССИЙСКОЙ ФЕДЕРАЦИИ

Азбука интернета

УЧЕБНОЕ ПОСОБИЕ ДЛЯ ПОЛЬЗОВАТЕЛЕЙ СТАРШЕГО ПОКОЛЕНИЯ:
РАБОТА НА КОМПЬЮТЕРЕ И В СЕТИ ИНТЕРНЕТ



СПАСИБО ЗА ВНИМАНИЕ!

