



Правительство Санкт-Петербурга
Комитет по социальной политике Санкт-Петербурга

**Повышение квалификации
и переподготовка специалистов государственных
учреждений социальной защиты населения
Санкт-Петербурга, с учетом различных направлений
деятельности и категорий должностей специалистов
в рамках перехода на систему профессиональных
стандартов**

Чернышова Елена Александровна –

главный специалист отдела методического сопровождения
Управления координации деятельности подведомственных учреждений
Комитета по социальной политике Санкт-Петербурга

Санкт-Петербург, 2018 год

Перечень нормативно-правовых документов, регламентирующих применение профессиональных стандартов

«Трудовой кодекс Российской Федерации» от 30.12.2001 № 197-ФЗ
(ред. от 31.12.2017)

Статья 57. Содержание трудового договора

Статья 143. Тарифные системы оплаты труда

Статья 195.3. Порядок применения профессиональных стандартов

Федеральный закон от 02.05.2015 № 122-ФЗ «О внесении
изменений в Трудовой кодекс Российской Федерации и статьи 11
и 73 Федерального закона «Об образовании в Российской
Федерации»

Федеральный закон от 03.07.2016 № 238-ФЗ «О независимой оценке
квалификации»

Перечень нормативно-правовых документов, регламентирующих применение профессиональных стандартов

Постановление Правительства Российской Федерации от 27.06.2016 № 584 «Об особенностях применения профессиональных стандартов в части требований, обязательных для применения государственными внебюджетными фондами российской федерации, государственными или муниципальными учреждениями, государственными или муниципальными унитарными предприятиями, а также государственными корпорациями, государственными компаниями и хозяйственными обществами, более 50% акций (долей) в уставном капитале находится в государственной собственности или муниципальной собственности»

Постановление Правительства Российской Федерации от 22.01.2013 № 23 «О Правилах разработки и утверждения профессиональных стандартов» (ред. от 13.05.2016)

Перечень нормативно-правовых документов, регламентирующих применение профессиональных стандартов

Приказ Министерства труда и социальной защиты Российской Федерации от 12.04.2013 № 148н «Об утверждении уровней квалификации в целях разработки проектов профессиональных стандартов»

Приказ Письмо Министерства труда и социальной защиты Российской Федерации от 29.04.2013 № 170н «Об утверждении методических рекомендаций по разработке профессионального стандарта»

Письмо Министерства труда и социальной защиты Российской Федерации от 04.04.2016 № 14-0/10/В-2253 «Ответы на типовые вопросы по применению профессиональных стандартов» (вместе с «Информацией Министерства труда и социальной защиты Российской Федерации по вопросам применения профессиональных стандартов»)

Письмо Министерства труда и социальной защиты Российской Федерации от 06.07.2016 № 14-2/ООГ-6465 «О применении работодателями профессиональных стандартов»

Информация Министерства труда и социальной защиты Российской Федерации от 10.02.2016 «О применении профессиональных стандартов в сфере труда»

Перечень нормативно-правовых документов, регламентирующих применение профессиональных стандартов

Комитет по социальной политике Санкт-Петербурга

Методические рекомендации по организации разъяснительной работы в трудовых коллективах государственных учреждений социального обслуживания Санкт-Петербурга, о ходе реализации Программы поэтапного совершенствования системы оплаты труда в государственных (муниципальных) учреждениях на 2012-2018 годы (письмо от 07.10.2015 № 020-057-114/14-81-11)

«Об утверждении Методических рекомендаций по организации работы, связанной с разработкой планов по организации применения профессиональных стандартов в государственных учреждениях социальной защиты Санкт-Петербурга» (от 21.11.2016 № 361-р)

«Об утверждении Плана мероприятий по организации применения профессиональных стандартов государственными учреждениями, находящимися в ведении Комитета по социальной политике Санкт-Петербурга, на 2017 - 2019 годы»

(от 27.02.2017 № 89-р)

Рекомендуемые мероприятия по организации работы по применению профессиональных стандартов

Определить профессиональные стандарты, подлежащие применению в организации.

Реестр утвержденных профессиональных стандартов размещен в программно-аппаратном комплексе «Профессиональные стандарты» на официальном сайте Минтруда <http://profstandart.rosmintrud.ru/>.

Проанализировать штатное расписание на предмет наименований, указанных в трудовом договоре профессий и должностей, а также прописанных в нем трудовой функции, привести их в соответствие с требованиями профессиональных стандартов.

Возможные наименования должностей содержатся в соответствующем блоке в разделе III профессионального стандарта.

Внести изменения в должностные инструкции работников, для которых применение профессиональных стандартов является обязательным

При написании должностных инструкций рекомендуется использовать в работе информацию из разделов II и III профессионального стандарта.

Если применение профессионального стандарта приведет к изменению трудовых

функций, ранее выполняемых работниками, то с работниками необходимо будет заключить соглашение об изменении определенных сторонами условий трудового

Рекомендуемые мероприятия по организации работы по применению профессиональных стандартов

Проанализировать соответствие имеющейся у работников квалификации квалификационным требованиям, содержащимся в профессиональных стандартах

Определить потребность в профессиональном образовании, профессиональном обучении и (или) дополнительном профессиональном образовании работников на основе анализа квалификационных требований, содержащихся в профессиональных стандартах, и профессионально-квалификационного состава организации

Составить перечень работников, которых необходимо направить на обучение с указанием очередности обучения

При определении необходимости обучения работников (профессионального образования, профессионального обучения, дополнительного профессионального образования) ориентироваться на положения профессиональных стандартов, определяющих уровень соответствующей квалификации, требования к образованию и обучению работника, а также основные пути достижения уровня квалификации.

Рекомендуемые мероприятия по организации работы по применению профессиональных стандартов

Определить работников, для которых необходимо провести аттестацию, сертификацию или иную форму оценки квалификации подлежащую изменению в связи с учетом положений профессиональных стандартов, подлежащих применению

Издать нормативные акты о проведении оценки квалификации с определением этапов проведения оценки квалификации



Федеральный закон «Об образовании в Российской Федерации» от 29.12.2012 N 273-ФЗ

Профессиональное образование – направлено на приобретение обучающимися знаний, умений, навыков и формирование компетенции определенных уровня и объема, позволяющих вести профессиональную деятельность в определенной сфере и (или) выполнять работу по конкретным профессии или специальности

Профессиональное обучение – направлено на приобретение обучающимися знаний, умений, навыков и формирование компетенции, необходимых для выполнения определенных трудовых, служебных функций (определенных видов трудовой, служебной деятельности, профессий)

Дополнительное образование - направлено на всестороннее удовлетворение образовательных потребностей человека в интеллектуальном, духовно-нравственном, физическом и (или) профессиональном совершенствовании и не сопровождается повышением уровня образования. К дополнительным профессиональным программам относятся программы повышения квалификации, программы профессиональной переподготовки



Основные понятия

Уровень образования - завершенный цикл образования, характеризующийся определенной единой совокупностью требований

Квалификация - уровень знаний, умений, навыков и компетенции, характеризующий подготовленность к выполнению определенного вида профессиональной деятельности;

Под профессиональным обучением по программам повышения квалификации рабочих и служащих понимается профессиональное обучение лиц, уже имеющих профессию рабочего, профессии рабочих или должность служащего, должности служащих, в целях последовательного совершенствования профессиональных знаний, умений и навыков по имеющейся профессии рабочего или имеющейся должности служащего без повышения образовательного уровня.

Профессиональное обучение по программам профессиональной подготовки по профессиям рабочих, должностям служащих в пределах освоения образовательной программы среднего общего образования, образовательных программ среднего профессионального образования, а также в иных случаях, предусмотренных федеральными законами, предоставляется бесплатно.

Модель непрерывного профессионального образования

Определить
потребности в
обучении

Определить
затраты на
обучение

Оценка
результатов



Разработка
планов и
программ
обучения

Проведение
обучения

Выбор формы
и методов
обучения

Дополнительное профессиональное образование (ДПО)

Виды ДПО, обеспечивающие его непрерывность

Самообразование

Самосовершенствование

**Обучение через
систему семинаров**

**Краткосрочное
обучение**

Переподготовка

**Длительное
периодическое
обучение**

**Обучение в
аспирантуре,
докторантуре и т.д.**

Стажировка

Формы дополнительного профессионального образования

Целевые

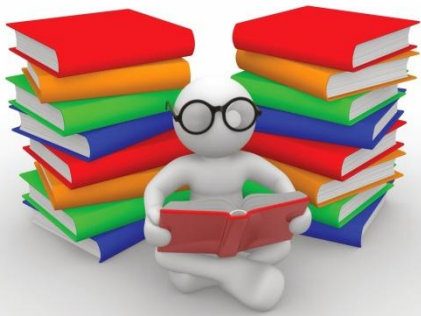
ГИПиСР, АППО, МАПО

Практико-ориентированные

Конференции, семинары, круглые столы, рабочие группы, конкурсы

Корпоративные

Наставничество, работа в рамках инновационных и методических площадок, коллективное повышение квалификации на рабочих местах



Самообразование

Систематическое самостоятельное обучение работника (самообразование) осуществляется **по индивидуальному плану**, утверждаемому его непосредственным руководителем.

В индивидуальных планах, исходя из характера труда работника, должно предусматриваться изучение передового отечественного и зарубежного опыта.

Самообразование осуществляется путем **самостоятельного изучения** специальной литературы, **ознакомления** с передовым опытом **при организованной консультационной и методической помощи**.

Контроль за выполнением работником плана самообразования осуществляется его непосредственным руководителем.

Корпоративное повышение квалификации

- Участие в деятельности методических или инновационных (экспериментальных) площадок;
- Наставничество, включая работу со студентами;
- Активная методическая работа в учреждении (выступление на семинарах, мастер-классах, участие в работе круглых столов)



Самосовершенствование

- Участие и победа в конкурсах профессионального мастерства;
- Выступления на отраслевых и межотраслевых семинарах и конференциях;
- Преподавательская деятельность в системе повышения квалификации;
- Получение второго (смежного) образования;
- Обучение в аспирантуре, докторантуре и т.д;





Краткосрочное обучение

Система постоянно-действующих семинаров (не менее 16 часов), тематических рабочих групп (не менее 6 заседаний в год) и узкопрофильных программ ДПО (не менее 16 часов), организуемых учреждениями, имеющими лицензию на деятельность по ДПО.

Зачисление на семинар осуществляется на основании заявок от организаций социального-обслуживания населения или по личной инициативе работников (в случае, если обучение осуществляется вне основного рабочего графика слушателя).

Указанная деятельность суммируется и учитывается эв объеме повышения квалификации.

Тематику постоянно-действующих семинаров, рабочих групп и узкопрофильных курсов ежегодно согласовывает Комитет.

Длительное периодическое обучение

Длительное периодическое обучение руководителей и специалистов проводится **не реже одного раза в три/пять лет** в учебных заведениях (подразделениях) системы повышения квалификации и переподготовки кадров.

Реализация программы повышения квалификации направлена на совершенствование и (или) получение новой компетенции, **необходимой для профессиональной деятельности**, и (или) повышение профессионального уровня в рамках имеющейся квалификации.

Минимально допустимый срок освоения программ повышения квалификации **не может быть менее 16 часов**.



Переподготовка - получение новой специальности



Переподготовка руководителей и специалистов с целью **получения новой специальности** осуществляется в академиях, институтах повышения квалификации, на специальных факультетах вузов и отделениях средних специальных учебных заведений в порядке, устанавливаемом решениями правительства.

Сроки обучения при переподготовке устанавливаются для руководителей и для специалистов с высшим образованием - до одного года с отрывом от работы и до двух лет без отрыва от работы; для специалистов со средним специальным образованием - до семи месяцев с отрывом от работы и до девяти месяцев без отрыва от работы.

Минимально допустимый срок освоения программ профессиональной переподготовки - **не менее 250 часов.**

Основания для направления на повышение квалификации

1. Перевод на иную должность;
2. Повышение в должности;
3. Результаты аттестации;
4. Расширение зоны обслуживания;
5. Очередное повышение (3 года или 5 лет);
6. Появление дополнительных требований к должности



ПРОФЕССИОНАЛЬНЫЕ СТАНДАРТЫ В СФЕРЕ СОЦИАЛЬНОГО ОБСЛУЖИВАНИЯ НАСЕЛЕНИЯ

Психолог в социальной сфере

Приказ Минтруда Российской
Федерации
от 18 ноября 2013 г. N 682н

**Педагог-психолог
(психолог в сфере образования)**

Приказ Минтруда Российской
Федерации
от 24 июля 2015 г. N 514н

Наименование вида профессиональной деятельности

Предоставление психологических
услуг
в социальной сфере

Деятельность по психолого-
педагогическому сопровождению
образовательного процесса

ПРОФЕССИОНАЛЬНЫЕ СТАНДАРТЫ В СФЕРЕ СОЦИАЛЬНОГО ОБСЛУЖИВАНИЯ НАСЕЛЕНИЯ

Психолог в социальной сфере

Педагог-психолог
(психолог в сфере образования)

Основная цель вида профессиональной деятельности

Профилактика и психологическая коррекция негативных социальных проявлений в поведении социальных групп и отдельных лиц (асоциальное и конфликтное поведение, социальное сиротство и другое), психологическая помощь представителям социально уязвимых слоев населения (мигранты, беженцы) и лицам, находящимся в трудной жизненной ситуации (в том числе дезадаптированным лицам и девиантам; лицам, имеющим разные виды зависимости, совершившим суицидальные попытки; больным, одиноким и престарелым, сиротам, лицам с ограниченными возможностями здоровья; лицам, получившим посттравматические стрессовые расстройства, находящимся под следствием или в учреждениях пенитенциарной системы)

Психолого-педагогическое сопровождение образовательного процесса в образовательных организациях общего, профессионального и дополнительного образования, основных и дополнительных образовательных программ; оказание психолого-педагогической помощи лицам с ограниченными возможностями здоровья, испытывающим трудности в освоении основных общеобразовательных программ, развитии и социальной адаптации, в том числе несовершеннолетним обучающимся, признанным в случаях и в порядке, которые предусмотрены уголовно-процессуальным законодательством, подозреваемыми, обвиняемыми или подсудимыми по уголовному делу либо являющимся потерпевшими или

ПРОФЕССИОНАЛЬНЫЕ СТАНДАРТЫ В СФЕРЕ СОЦИАЛЬНОГО ОБСЛУЖИВАНИЯ НАСЕЛЕНИЯ

Обобщенные трудовые функции

Организация и предоставление психологических услуг лицам разных

~~возрастов и социальных групп~~

- Организация мониторинга психологической безопасности и комфортности среды проживания населения
- Оказание психологической помощи социальным группам и отдельным лицам (клиентам), попавшим в трудную жизненную ситуацию
- Организация психологического сопровождения и психологической помощи социально уязвимым слоям населения (клиентам)
- Оказание психологической помощи работникам органов и организаций социальной сферы (клиентам)
- Психологическое сопровождение процессов, связанных с образованием и деятельностью замещающих семей (клиентов)
- Организация работы по созданию системы психологического просвещения населения, работников органов и организаций социальной сферы
- Разработка и реализация программ повышения психологической защищенности и предупреждения психологического неблагополучия населения

Обобщенные трудовые функции

Психолого-педагогическое сопровождение образовательного процесса в образовательных организациях общего, профессионального и дополнительного образования, сопровождение основных и дополнительных образовательных программ

- Психолого-педагогическое и методическое сопровождение реализации основных и дополнительных образовательных программ
- Психологическая экспертиза (оценка) комфортности и безопасности образовательной среды образовательных организаций
- Психологическое консультирование субъектов образовательного процесса
- Коррекционно-развивающая работа с детьми и обучающимися, в том числе работа по восстановлению и реабилитации
- Психологическая диагностика детей и обучающихся
- Психологическое просвещение субъектов образовательного процесса
- Психопрофилактика (профессиональная деятельность, направленная на сохранение и укрепление психологического здоровья обучающихся в процессе обучения и воспитания в образовательных организациях)

ПРОФЕССИОНАЛЬНЫЕ СТАНДАРТЫ В СФЕРЕ СОЦИАЛЬНОГО ОБСЛУЖИВАНИЯ НАСЕЛЕНИЯ

Психолог в социальной сфере

Педагог-психолог
(психолог в сфере образования)

Требования к образованию и обучению

Высшее образование по профилю профессиональной деятельности
Рекомендуется обучение по программам повышения квалификации
Не менее двух лет практической или волонтерской работы, приближенной к данному виду деятельности

Высшее образование по профильным направлениям



ПРОФЕССИОНАЛЬНЫЕ СТАНДАРТЫ В СФЕРЕ СОЦИАЛЬНОГО ОБСЛУЖИВАНИЯ НАСЕЛЕНИЯ

Трудовые действия

Организация мониторинга психологической безопасности и комфортности среды проживания населения

- Разработка программ мониторинга психологической безопасности и комфортности среды проживания населения
- Определение психологических критериев соответствия среды проживания населения потребностям и возможностям людей
- Мониторинг психологической безопасности и комфортности среды проживания населения и анализ полученных данных
- Выделение и оценка психологических рисков, факторов социальной и психологической напряженности
- Обобщение полученных данных и разработка на их основе психологических рекомендаций по минимизации негативных явлений
- Подготовка сообщений и публикаций для средств массовой информации по результатам мониторинга
- Оценка эффективности работы, проведенной по результатам мониторинга психологической безопасности и комфортности среды проживания населения
- Учет проведенных работ

ПРОФЕССИОНАЛЬНЫЕ СТАНДАРТЫ В СФЕРЕ СОЦИАЛЬНОГО ОБСЛУЖИВАНИЯ НАСЕЛЕНИЯ

Трудовые действия

Оказание психологической помощи социальным группам и отдельным лицам (клиентам), попавшим в трудную жизненную ситуацию

- Разработка индивидуальных программ психологического сопровождения клиентов, в том числе с использованием ресурсов из различных источников
- Создание команды и проведение программ активизации личностных ресурсов клиентов, в том числе на межведомственной основе
- Групповое и индивидуальное консультирование клиентов
- Проведение психологических тренингов по формированию и развитию у клиентов качеств, необходимых для самостоятельной жизни и социализации
- Содействие в создании социально-психологической поддерживающей среды в окружении клиентов
- Разработка программ по использованию ресурсов социальных сетей в целях психологической поддержки клиентов
- Привлечение социального окружения клиентов к их психологической поддержке и создание специальных страничек, блогов, групп в социальных сетях
- Работа по психологическому просвещению и привлечению внимания населения к проблемам клиентов

ПРОФЕССИОНАЛЬНЫЕ СТАНДАРТЫ В СФЕРЕ СОЦИАЛЬНОГО ОБСЛУЖИВАНИЯ НАСЕЛЕНИЯ

Трудовые действия

Организация психологического сопровождения и психологической помощи представителям социально уязвимых слоев населения (клиентам)

- Первичная проверка и анализ документов, свидетельствующих о наличии проблем клиентов (протоколы, акты социальных служб, полиции), выявление информации, требующей дополнительной проверки
- Запрос необходимой информации у других специалистов (социальных работников, педагогов, специалистов органов опеки и попечительства)
- Подбор комплекса психологических методик, планирование и проведение обследования клиентов
- Обобщение результатов психологического обследования, оценка психологических потребностей, рисков и ресурсов клиентов, выявление психологических особенностей их социального окружения и условий жизни
- Выявление типичных психологических проблем разных социальных групп клиентов
- Разработка совместно с другими специалистами и клиентами "дорожных карт" с целью определения жизненных целей и задач на конкретных этапах социализации, формирования норм социального поведения, в том числе в поликультурной среде
- Разработка программ психологической помощи клиентам, в том числе с привлечением ресурсов из различных источников
- Индивидуальное или групповое консультирование клиентов по выявленным у них психологическим проблемам с целью нивелирования влияния неблагоприятной среды, помощи в социализации и адаптации к условиям проживания
- Проведение бесед (лекций), направленных на просвещение клиентов
- Взаимодействие с социальным окружением клиентов с целью организации психологической поддержки и помощи в решении их жизненных проблем
- Подготовка материалов по вопросам оказания психологической помощи клиентам и представление их в интернет-форумах и СМИ
- Учет выявленных социально уязвимых слоев населения и видов оказанной психологической помощи

ПРОФЕССИОНАЛЬНЫЕ СТАНДАРТЫ В СФЕРЕ СОЦИАЛЬНОГО ОБСЛУЖИВАНИЯ НАСЕЛЕНИЯ

Трудовые действия

~~Оказание психологической помощи работникам органов и организаций социальной сферы (клиентам)~~

- Разработка планов, согласование форм и условий оказания психологической помощи клиентам
- Оказание индивидуальной психологической помощи клиентам
- Проведение тренингов для клиентов в целях повышения эффективности их работы (тренинги командообразования, групповой сплоченности и т.п.)
- Проведение психологических тренингов, направленных на расширение и укрепление внутренних ресурсов клиентов
- Консультирование клиентов по вопросам психологических аспектов выбора и сопровождения карьеры, набора, отбора и расстановки кадров, аттестации, работы с кадровым резервом
- Повышение квалификации клиентов по вопросам психологии социальной работы
- Проведение занятий с клиентами по вопросам управления, эффективной организации труда, повышения квалификации
- Создание информационного ресурса по психологии социальной сферы и использование его содержания в деятельности по оказанию психологической помощи клиентам

ПРОФЕССИОНАЛЬНЫЕ СТАНДАРТЫ В СФЕРЕ СОЦИАЛЬНОГО ОБСЛУЖИВАНИЯ НАСЕЛЕНИЯ

Трудовые действия

Психологическое сопровождение процессов, связанных с образованием и деятельностью замещающих семей (клиентов)

- Психологическое обследование (тестирование) кандидатов и подготовка психологического заключения об их возможности стать замещающими родителями
- Составление программ психологической помощи клиентам с учетом национальных, этнокультурных, конфессиональных особенностей замещающих родителей и детей, передаваемых в семьи
- Разработка программ и проведение групповых и индивидуальных психологических занятий для клиентов (тренинги, дискуссии, разбор ситуаций, ролевые и деловые игры и т.д.)
- Консультирование клиентов по психологическим проблемам функционирования замещающих семей
- Подготовка детей к устройству в замещающую семью
- Консультирование детей по психологическим проблемам в замещающих семьях
- Учет данных об оказанной психологической помощи

ПРОФЕССИОНАЛЬНЫЕ СТАНДАРТЫ В СФЕРЕ СОЦИАЛЬНОГО ОБСЛУЖИВАНИЯ НАСЕЛЕНИЯ

Трудовые действия

Организация работы по созданию системы психологического просвещения населения, работников органов и организаций социальной сферы

- Разработка плана психологического просвещения населения, работников органов и организаций социальной сферы
- Доведение до сведения государственных и муниципальных органов, организаций социальной сферы информации о перечне психологических услуг и возможности их получения
- Разработка рекомендаций для работников органов и организаций социальной сферы по психологическому просвещению с учетом конкретных задач, решаемых ими
- Организация волонтерских проектов и программ, ориентированных на повышение мотивации в получении психологической помощи
- Подготовка для СМИ информации о психологических услугах в социальной сфере (ролики, передачи на теле- и радиоканалах и т.д.)
- Проведение групповых и индивидуальных информационных консультаций о возможности получения психологических услуг
- Привлечение к психологическому просвещению граждан, успешно завершивших программы психологической помощи
- Обобщение и оценка результатов работы по психологическому просвещению в целях формирования рекомендаций для ее совершенствования
- Учет проведенных работ

ПРОФЕССИОНАЛЬНЫЕ СТАНДАРТЫ В СФЕРЕ СОЦИАЛЬНОГО ОБСЛУЖИВАНИЯ НАСЕЛЕНИЯ

Трудовые действия

Разработка и реализация программ профилактической и психокоррекционной работы, направленных на улучшение состояния и динамики психологического здоровья населения

- Диагностика состояния и динамики психологического здоровья населения, проживающего в субъекте Российской Федерации, муниципальном образовании
- Обобщение информации о рисках и формирование прогноза возможного неблагополучия в состоянии и динамике психологического здоровья населения, проживающего в субъекте Российской Федерации, муниципальном образовании
- Разработка и реализация совместно с другими специалистами программ профилактической и психокоррекционной работы, направленных на улучшение состояния и динамики психологического здоровья населения
- Консультирование населения по проблемам психологического здоровья
- Оценка результативности программ профилактической и психокоррекционной работы, направленных на улучшение состояния и динамики психологического здоровья населения
- Подготовка материалов о состоянии и динамике психологического здоровья населения и представление их в интернет-форумах и СМИ
- Учет проведенных работ



**Правительство Санкт-Петербурга
Комитет по социальной политике Санкт-Петербурга**

СПАСИБО ЗА ВНИМАНИЕ!

Санкт – Петербург, 2018 год