

# Опасные насекомые



**Пчела**



**Оса**



**Слепень**



**Шершень**

- Гнёзда лесных пчёл и ос располагаются на деревьях;
- шершней – в дуплах деревьев;
- Гнездо шмеля – в подземных норах.



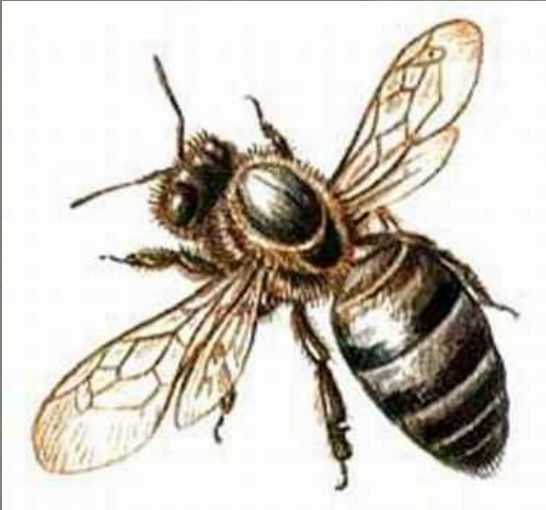
# Укусы насекомых



При укусе насекомого в ранку попадает ядовитое вещество, которое вызывает отравление организма.

Реакцию организма на укусы насекомых называют **аллергической реакцией**

# *Первые признаки укуса насекомых*



*Признаки укуса насекомых  
появляются минут через  
15-20 после укуса:*



- 1. Повышение температуры тела*
- 2. Сыпь по всему телу*
- 3. Головная боль*

При укусе шершня у больного начинают «холодеть» конечности и туловище. Отмечается синюшность губ, видимых слизистых, шеи и ушей. Начинаются неполадки с дыханием (одышка). Пульс пострадавшего учащается до 150-180 ударов в одну минуту. Ухудшается работа сердца и легких. Может наступить отек легких, что уже опасно для жизни.



# Шмель



Шмель считается более миролюбивым, чем пчёла, и поэтому нападает крайне редко.

# *Помни!*



- Наиболее опасны ужаливания пчел, ос, шершней в полость рта, куда насекомое может попасть, когда человек ест фрукты.

*В таких случаях необходима срочная медицинская помощь, так как возникающие отек гортани и удушье смертельно опасны.*



# *Первая помощь-первые действия*



# *Первая помощь- первые действия*

*Аккуратно удалить жало  
(если оно есть)*

*Промыть ранку спиртом или  
слабым раствором марганцовки*

*На место укуса наложить холод*

*Дать пострадавшему 1-2 таблетки  
димедрола, или супрастина, или  
тавигила*

*Если состояние ухудшается,  
срочно доставить  
в медицинское учреждение*

# *Клещевой энцефалит*



*При укусе клещи вносят в ранку вместе со слюной вирус энцефалита. Укусы клещей можно и не заметить: для человека они безболезненны!*

# Симптомы клещевого энцефалита

- Повышение температуры тела, лихорадка
- Головные боли
- Тошнота, рвота
- Невозможность движения мышц лица, шеи, верхних и нижних конечностей
- Может закончиться и полным выздоровлением, и смертью больного
- Нередко человек остается на всю жизнь инвалидом

# Клещевой энцефалит



Обнаруженных на поверхности одежды клещей сразу же уничтожьте, бросив в огонь или в банку с керосином. Не следует давить их, особенно руками. Если же это произошло немедленно вымойте руки с мылом!

После укуса следует немедленно обратиться к врачу для введения лекарства, предохраняющего от заболевания. Чем скорее будет удален клещ, тем меньше вероятность заболевания энцефалитом!

# Первая помощь при укусе клеща

- Вымыть руки с мылом
- На место, где присосался клещ капнуть каплю масла или вазелина
- Через 1-2 минуты удалить клеща пинцетом легким покачиванием из стороны в сторону
- Место укуса обработать спиртом или йодом
- Немедленно отправить пострадавшего в медицинское учреждение

## Как уберечься от энцефалита?

- Наиболее велика опасность заражения в мае, июне и первой половине июля
- Отправляясь в лес, защитите себя от попадания клещей под одежду и присасывания их к телу
- Регулярно проводите само- и взаимное обследование одежды и тела
- Для стоянок выбирайте сухие, незатененные поляны вдали от кустарников и деревьев
- По возвращении из леса не входите в дом в верхней одежде, предварительно не осмотрев себя и свою одежду



# Муравьи

Некоторые муравьи, которые попадают в наш дом, кусают людей, в особенности спящих. Достаточно часто после укусов насекомых могут развиваться разнообразные аллергические реакции на яды, которые муравьи выделяют в кожу. Кроме того, опасны и постоянные расчесы кожи после такой реакции, ведь через микротравмы в организм человека может попасть тяжелая инфекция.





# Клопы

Это более опасные представители класса насекомых, чем простые комары, и их укусы вполне могут вызвать отек после укуса насекомого, опухоль, жжение и зуд, сильнейшую аллергию, вплоть до анафилактического шока. Примерно также могут подействовать на организм человека и следующие насекомые – москиты, мошки, слепни и прочие, зависит все только от индивидуальности организма человека.

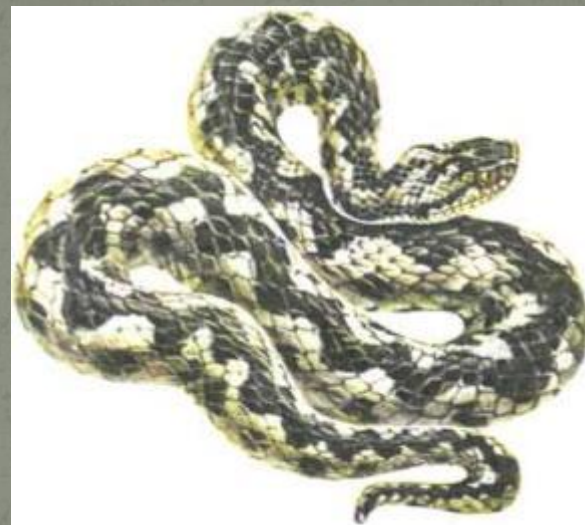


# Ядовитые змеи



## Среднеазиатская кобра

Крупная змея длиной до 1,6 м. Распространена в южных областях Средней Азии: юго-запад Таджикистана, юг Узбекистана и Туркмении. Кобру можно встретить в предгорьях, долинах рек, обычна среди кустарников, нередко встречается в заброшенных строениях.

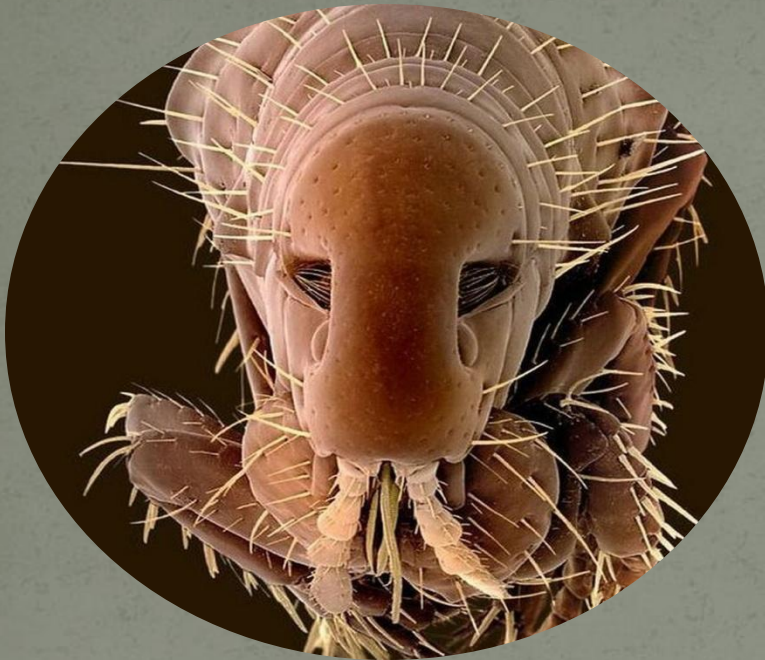


## Обыкновенная гадюка до 75 см длиной.

Гадюка — самая широко распространенная ядовитая змея нашей страны.

Гадюку можно встретить в европейской части России, в Сибири вплоть до Сахалина

# Комары и блохи



Реакция на укусы насекомых практически всегда одинакова – припухлость, покраснение, воспаление небольшого участка кожи и образование папулы, сильный зуд, а порой и боль.



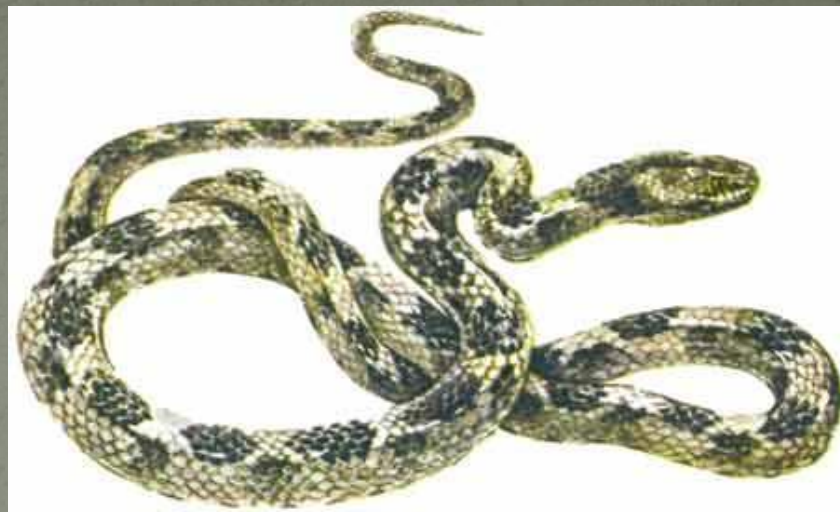
### **Обыкновенная медянка**

Широко распространенная в России.

Длина достигает 65 см.

В борьбе с крупной и сильной добычей пускает в ход ядовитые зубы,

с помощью которых вводит в жертву парализующий ядовитый секрет.



### **Кошачья змея**

Распространена в Азербайджане, Дагестане.

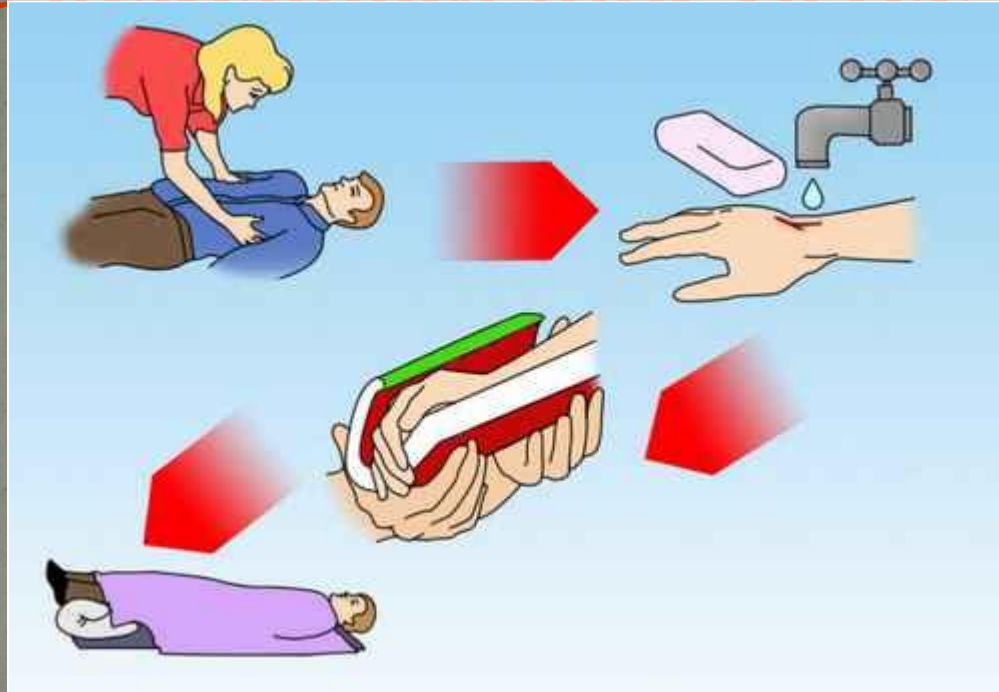
Обитает в сухих каменистых местах, но нередко селится в камышовых кровлях домов. В случае опасности собирает в клубок заднюю часть туловища и поднимает переднюю. Делает стремительные броски в сторону врага.

# Первые минуты после укуса ядовитой змеи



При укусе ядовитой змеи на коже человека остаются две небольшие красные точки - от проникновения ядовитых зубов. В первые минуты после укуса в этом месте возникает слабая боль и чувство жжения, кожа краснеет, нарастает отек. Через 2-6 часов появляются высокая температура, головокружение, сухость во рту, жажда, тошнота, рвота, иногда сонливость или, наоборот, возбуждение.

# Первые действия при укусе змеи



- Сразу после укуса необходимо обеспечить пострадавшему покой и горизонтальное положение, это обеспечит минимальную скорость переноса яда кровью.
- Успокойте пострадавшего.
- Транспортируйте его в безопасное, защищенное от непогоды место.

# Первая помощь- радикальный метод



- Если имеется шприц и противоядная сыворотка, то наиболее радикальным методом лечения будет немедленное ее введение.

# Обработка ранки



- Для уменьшения циркуляции крови на место укуса можно наложить холод (целлофановый пакет с холодной водой). Продезинфицируйте ранку йодом или зеленкой и наложите стерильную повязку, которую следует ослаблять по мере нарастания отека.