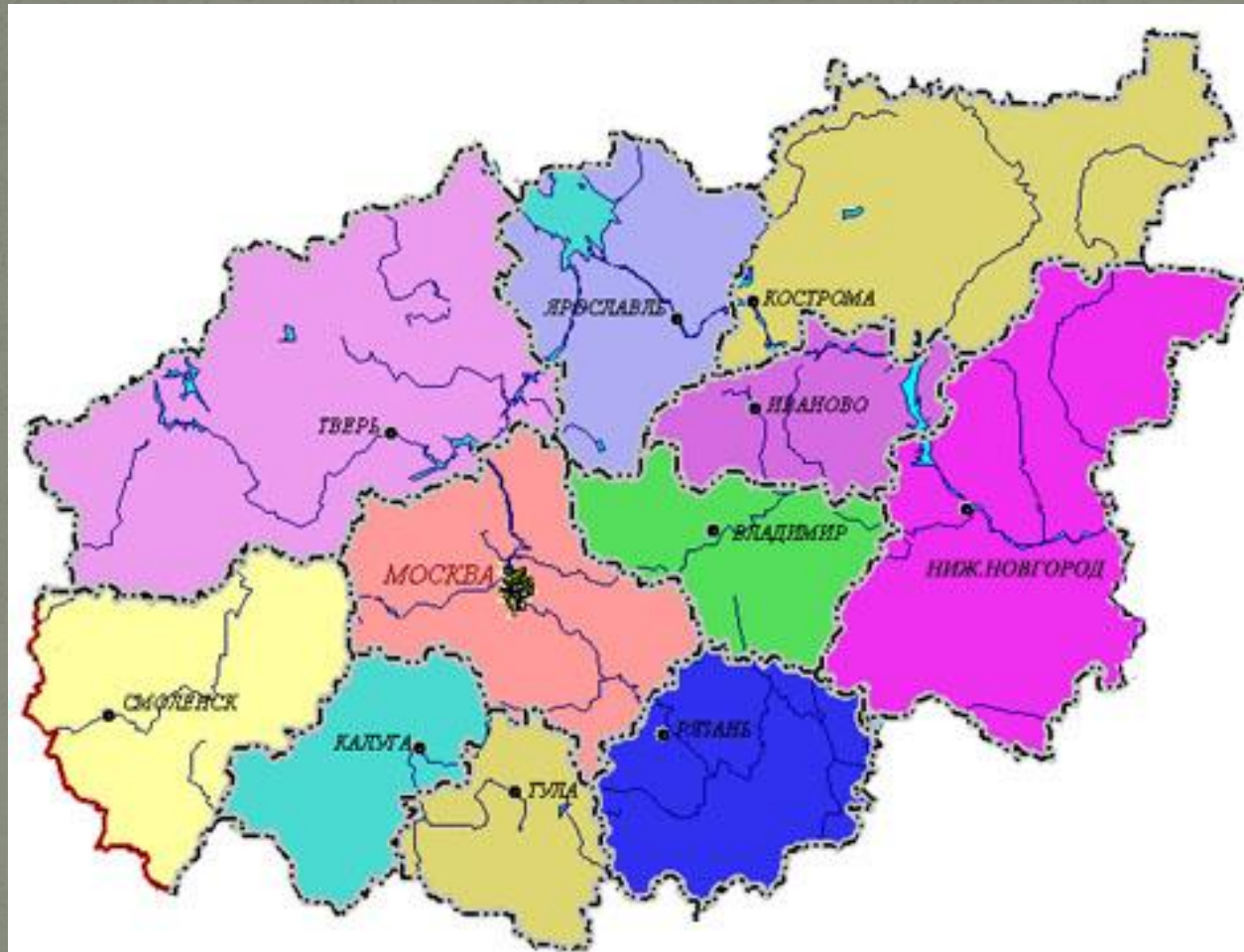


Птицы средней полосы России

Обучающий семинар
Клуб – библиотека с.Центральный
2018

Что такое «средняя полоса России?»



Роль птиц в природе

- Особенно велико значение птиц в регулировании численности насекомых и мелких грызунов.
- Велико значение птиц в распространении семян. Склеывая сочные плоды рябины, бузины, брусники, черемухи, черники и многих других растений, они перелетают с места на место и выбрасывают вместе с пометом неповрежденные семена.

Значение птиц для человека

- Несомненно, полезны для человека и хищные птицы, во множестве уничтожающие мелких грызунов - вредителей полевых культур и распространителей многих инфекционных заболеваний (например, чумы, желтухи).
- Значение птиц для человека зависит главным образом от той роли, которую они играют в природе. Все насекомоядные птицы считаются полезными, так как они истребляют насекомых, в первую очередь различных массовых вредителей культурных и ценных дикорастущих растений. Поэтому так важно охранять птиц и привлекать их на поля, огороды, в сады.

Воробей домовый – наиболее распространённый вид из рода настоящих воробьёв



Синица – ближайший родственник воробья



Снегирь - принадлежит к семейству Вьюрковых (Fringillidae) из отряда Воробьинообразных (Passeriformes).



Дятел- род птиц семейства ДЯТЛОВЫХ



Клест-род птиц семейства вьюрковых (лат. Fringillidae), отряда воробьинообразных (лат. Passeriformes).



Дубонос - вид птиц из семейства вьюрковых



Зарянка - птица из семейства дроздовых



Лазоревка – вид синицевых



Поползень – из семейства поползневых



Синка — птица рода синек семейства
врановых отряда
воробьинообразных.



Свиристель – семейство свиристелевых



Чечетка - семейства вьюрковых
отряда воробьинообразных.



Щегол – семейство вьюрковых



Грач - отряд воробьинообразных,
семейство врановых



Соловей - род птиц из отряда воробьинообразных



Кукушка-семейство из отряда кукушкообразных птиц, близких к воробьинообразным.

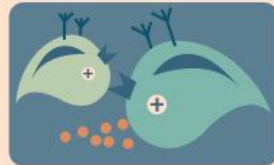


Чем кормить птиц зимой

- Даже в зимнее время каждый вид птиц питается определенным типом корма. От того, что вы насыплете в кормушку, будет зависеть и видовой состав птиц-посетителей. Ниже описаны основные правила и корма, которые можно использовать в зимней подкормке.

Правила зимнего кормления ПТИЦ

Как правильно подкармливать птиц зимой



Чем нельзя кормить



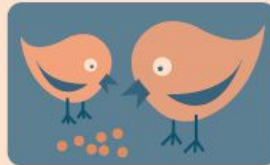
- **ЖАРЕНОЕ**
кусочки беляшей или пирогов, жареные семечки и т.д.



- **СОЛЕНОЕ**
соленое сало, орешки, чипсы



- пшено, черный ржаной хлеб, свежий хлеб



Чем можно кормить



- несоленые семечки (подсолнечника, тыквы), подсушенные крошки белого хлеба, перловая крупа



- плотные овсяные хлопья, несоленое сало, сливочное масло (в морозные дни)



Важно:

- птиц нужно лишь подкармливать (1-2 раза в день), чтобы часть корма они всё же добывали сами
- высота кормушки – около 1,5 метров, подальше от окон и дорог



Семена злаков

- Излюбленным кормом некоторых птиц являются семена различных растений, особенно злаков. Насыпав в кормушку просо или овес, вы привлечете к ней воробьев, щеглов, зеленушек и других зерноядных птиц.



Семена подсолнечника

- Наиболее универсальный корм для зимующих птиц. Его могут поесть как различные зерноядные птицы, так и синицы, поползни, дятлы и т.д. Большое количество растительных жиров внутри семян подсолнечника делает их важным источником энергии в условиях зимних холодов.



Сало, мясо

- Эти продукты так же можно использовать для зимней подкормки птиц. Их очень любят синицы, поползни и некоторые другие виды птиц. Но стоит помнить, что птицам можно предлагать только несоленое сало или мясо. Как правило, кусочки сала нанизываются на бечевку, которая вешается на ветвях деревьев или кустарников. Подкормку из сала или мяса нужно размещать таким образом, чтобы она не досталась воронам, сорокам, галкам, а также кошкам и собакам.

Сушеная рябина и боярышник

- Ягоды рябины и боярышника привлекают самых красивых зимних обитателей Москвы — снегирей и свиристелей. Плоды нужно заготовить и высушить заранее, с осени.



Семена клена и ясеня

- Различные виды кленов и ясеней — одни из самых обычных деревьев зеленых насаждений Москвы. Семена этих деревьев носят название крылатки. Большая их часть облетает с деревьев осенью и становятся недоступными для птиц. Крылатки собирают осенью и вывешивают на кормушки.
- Их любят поедать снегири, свиристели и некоторые другие посетители ПТИЧЬИХ СТОЛОВЫХ.



Шишки, желуди, орехи

- Шишки служат основой зимнего рациона дятлов и клестов. Сойки с осени делают запасы желудей, пряча их в укромных местах. Зимой припрятанное пропитание служит хорошим подспорьем. Заготовив с осени шишки, орехи и желуди, вы можете привлечь на свою кормушку не только дятлов и соек, но и белок.



СПАСИБО ЗА ВНИМАНИЕ!

Берегите природу!

Презентация подготовлена с помощью внешних
интернет – источников:

<https://givotniymir.ru/>

www.duhzemli.ru

ru.wikipedia.org

onbird.ru