

ЮАР

Южно-Африканская Республика

Столица: Претория (Тсване) $S=1.221$ мл.кв.

КМ



Политико-географическое положение

ЮАР находится на юге материка Африка;

Имеет приморское и соседское положение

Граничит:



Мозамби

к



Лесото



Намибия



Свазилен

д



Ботсвана



Зимбабв

е

Политико-географическое положение

- ЮАР не входит не в один политический блок ✓
- ЮАР является членом мировых организаций:
 - *Страны Африки, Карибского бас. и Тихого океана*
 - *Африканский союз*
 - *Содружество наций*
 - *Всемирная торговая организация (ВТО)*

- БРИКС
- ЮНЕСКО
- ООН



Изменение ПГП со временем

- 1652 год – Капская колония
- 1795 год – колония Великобритании
- 1867 год – открытие месторождений алмазов и золота
- 1910 год – создание Южно-Африканского союза
- 1948 год – Апартеид (расовая дискриминация)
- 1961 год – образование Южно-Африканской республики
- 1989 год – ликвидация Апартеида

Апартеид в ЮАР начался после победы национальной партии на выборах. Были приняты законы ограничивающие права чёрного населения: на гражданство; право голоса; свободы передвижения; смешанные браки; на мед. обслуживание; на образование и работу. Так же была запрещена коммунистическая деятельность.

Недовольства и восстания продолжались до прихода к власти **Фредерика де Клерка**, который начал борьбу с апартеидом.

А в 1994 году на пост президента ЮАР был избран **первый чернокожий президент – Нельсон Ролилахла Манделла.**



Экономико-географическое положение

ЮАР-самая развитая страна в Африке,
ВВП – 354 000 млн \$ (33 место)
Валюта: РАНД = 1 \$



Выходы на мировые торговые пути: ЮАР граничит с 6 странами, с которыми активно торгует. Так же делает это со странами, до которых нельзя добраться по суши, т.к. имеет выход в 2 океана: Атлантический и Индийский. Здесь находиться 4 крупнейших порта в Африке: Кейптаун, Дурбан, порт-Элизабет, Коега.



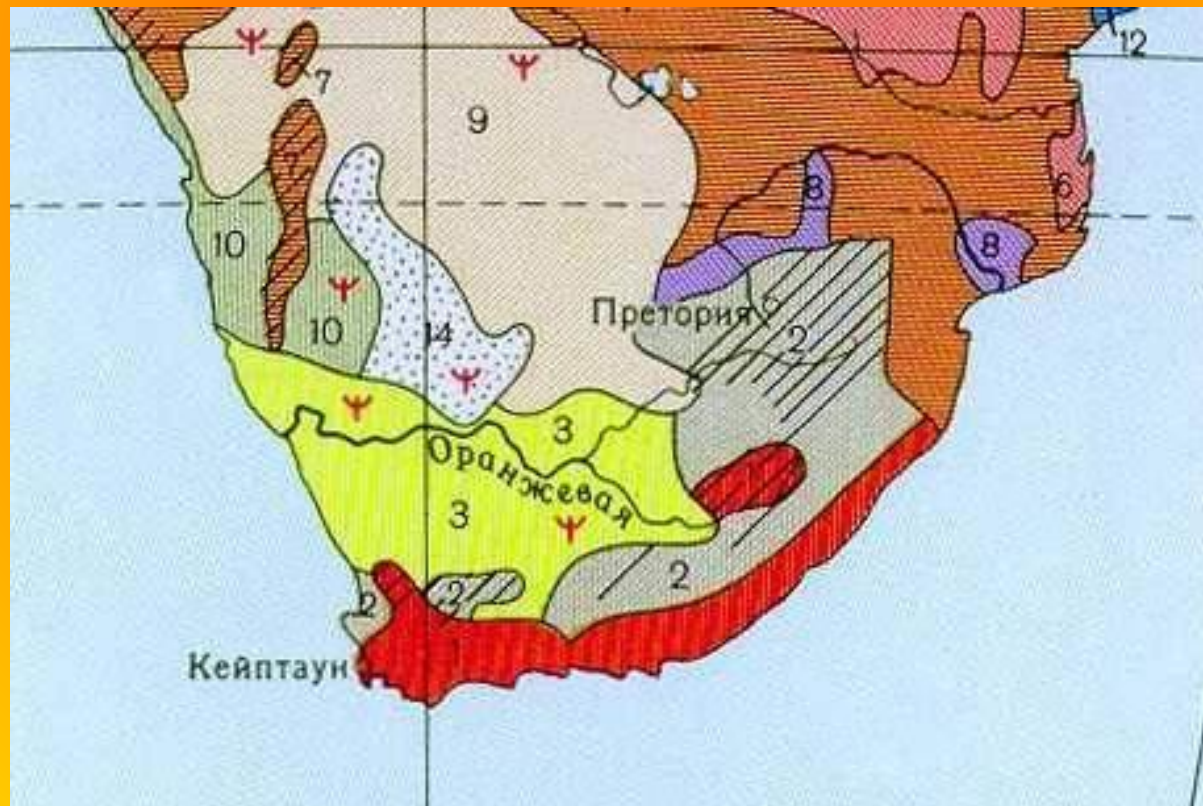
Агроклиматические ресурсы

- Климат. зона: Степи; Полупустыни
Климат. пояс: Суб-Троп
- Коэффициент увлажнения $< 0,6$
- Сумма температур:
 4000° - 8000°
- Зона увлажнения:
слабозасушливая



ПОЧВЫ

1- коричневые вечнозелёных жестколистных лесов; 2- серо-коричневые и серозёмы; 3- пустынные суб-троп; 7- красно-бурые сухих саванн; 8- чёрные тропические; 9- красновато-бурые; 10- пески



Животный мир ЮАР

В ЮАР часто встречаются антилопы, зебры, жирафы, шакалы, гиены, крокодилы, гиппопотамы и гепарды. Здесь также обитают черные и белые носороги, львы, леопарды, слоны и буйволы. Южной Африке одной из немногих стран удалось избежать полного истребления носорогов. Восстановлена в ЮАР и популяция дикой собаки. Морские обитатели ЮАР представлены китами, акулами и обширными к



Растительный мир ЮАР

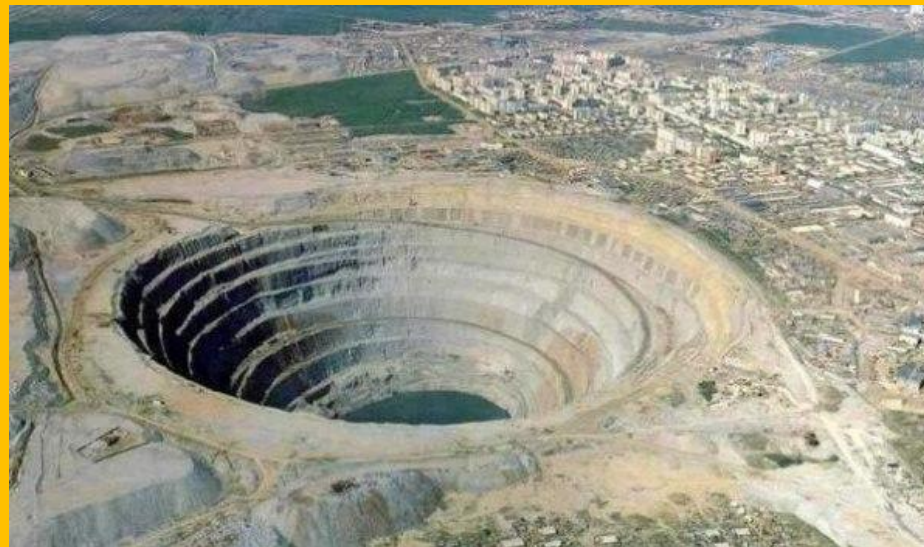
Растительность ЮАР в основном представлена низкотравной степью, кустарниками и акациями. Зона пустынь занята злаками и различными суккулентами, среди которых широко распространено алоэ. Доля лесов в ЮАР мала - 2% всей территории. В субтропических лесах растут такие деревья, как железное, ароматное, желтое, фикусы, эбеновые деревья



обеспеченность ресурсами



Недра Южной Африки богаты металлическими рудами, а так же драгоценными металлами и алмазами. Из топливных ресурсов, добывают только уголь, для производства электричества. Нефтехимия импортируется. Водных и рекреационных в достатке. А песенх очень мало





НАСЕЛЕНИЕ



На 2013 год население составляет 48,6 мил. человек; Плотность 41 чел./км²

Ср. возраст 25 лет; мужчин 49%, женщин 51%, детей 30%

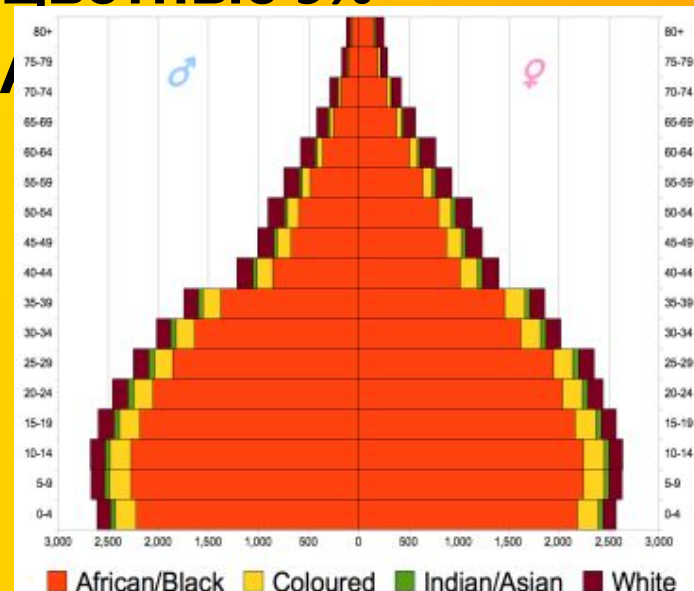
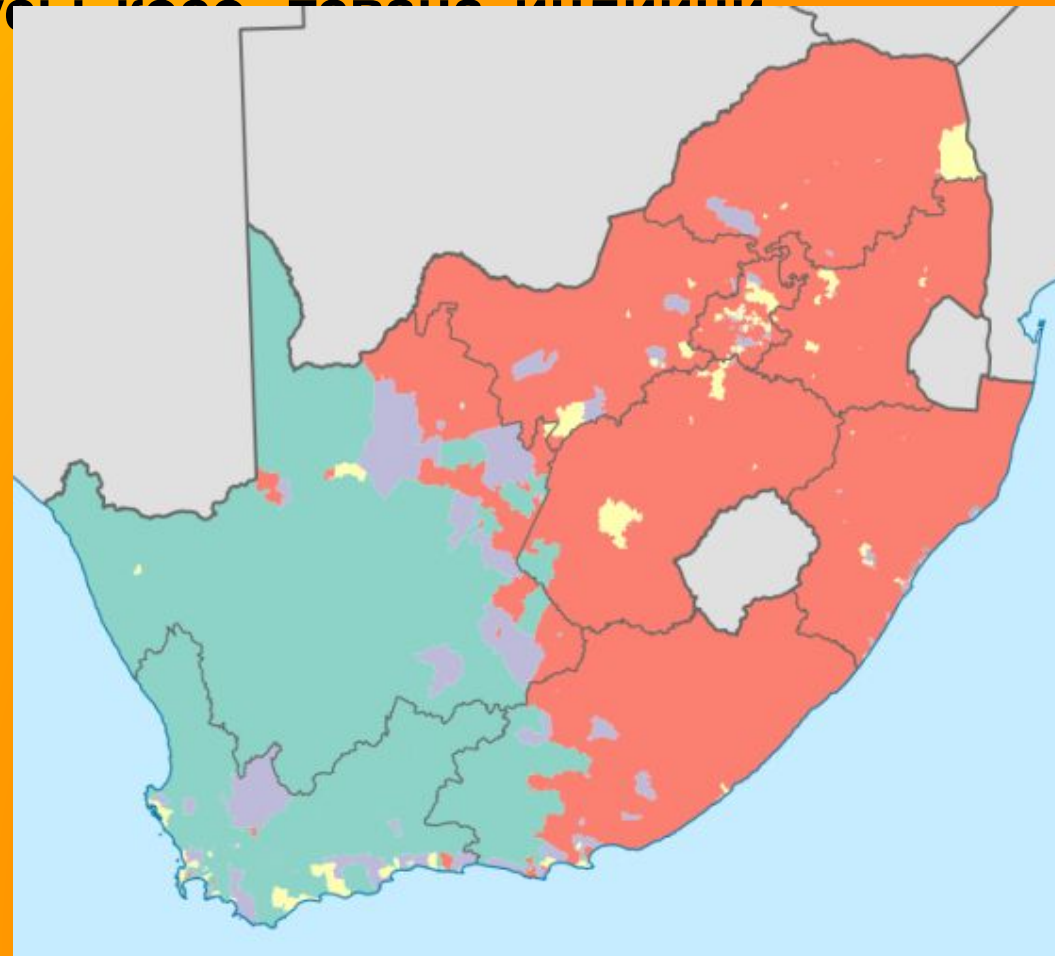
Национальный состав: (зудуси, кесс, тороно, индийцы, малайцы и др.)

Темнокожие 75%

Белые 13,5%

Цветные 9%

- Чёрные
- Цветные
- Индийцы и Азиаты
- Белые
- None dominant





НАСЕЛЕНИЕ



- Рождаемость **19,47** на 1000 (2011 г.)
- Смертность **17,1** на 1000 (2011 г.)
- Миграция **-6,2** на 1000 (2011 г.)
- Естественный прирост **-0,4** (2011 г.)



! Заболеваемость ВИЧ – 1 место в мире

• Миграция:

Обеспеченное белое население эмигрирует сюда, Из других стран, так как цены на жилье и саму жизнь там низкие, а зарплаты квалифицированных специалистов высокие

А чёрное население эмигрирует в соседние страны так как там более выгодные для них экономические условия



НАСЕЛЕНИЕ

Городское население 51% Сельское население 49%

• Крупные города и агломерации:

Йоханнесбург, Дурбан, Претория, Кейптаун, Порт-Элизабет

• Занятость: 25% - рабочий класс

40% экономически активного населения.

● 1/3- с/х

● 2/3- промышленность и горнодобывающая пром.



Общая характеристика хозяйства

ЮАР – развивающаяся страна единственная на материке с индустриально-аграрной экономикой

Ведущие отрасли экономики: добывающая промышленность, металлургия, тяжёлое машиностроение, судостроение, химическая, текстильная, пищевая.

Уровень оснащённости экономики НТР средний.



Внутренние различия

- **Высокоразвитые районы: Гаутенг, Лимпопо, Мпумаганга, КваЗулуНаталь, Восточно и Западно Капская провинции.**



- **Отсталые районы: Северо-западная и Северная Капская провинции**

Промышленность

- Главные отрасли специализации:

Машиностроение (автомобильное, тяжёлое, электротехническое, судостроение)

Производство химической продукции, черных и цветных металлов (алюминий, свинец, цинк, никель, титан)

Лёгкая: Хлопчатобумажная, обувная, кожевенная

Пищевая: вина, зерно

- Крупные центры: *Йоханнесбург, Дурбан, Претория, Кейптаун*

- Территориальное размещение:

промышленные районы

расположены в зависимости от наличия полезных ископаемых и ресурсов для производства.



Сельское хозяйство

- ЮАР – индустриально-аграрная страна, доля с/х в ВВП 65%. Потребительский тип с/х.
- Главные отрасли: Животноводство (КРС-мясо, молоко; овцы-шерсть; каракуль-шерсть)
- Растениеводство: Зерновое (Пшеница; кукуруза)
- Другое: Виноделие; хлопок; рыболовство.



ТРАНСПОРТ



- Транспортная сеть ЮАР очень густая
- Она насыщена железными дорогами протяжённостью 21431 км
- Автодорогами – 182 329 км. (2040 автомагистралей)
- Порты: Кейптаун, Дурбан, Ист-Лондон, Мосселбай
- Порт-Элизабет, Ричардс-Бей, Салданыя.
- Торговый флот – 300 судов и 4 контейнеровоза
- Аэропорты – 667 (2 международных)
- Грузооборот: ≈200 млрд. тонн
- (Порт Дурбан - 2523 тыс. ДЭФ)
- Пассажирооборот: ≈50 млрд. пас. км.



Внешнеэкономические связи

- **Импорт:** нефть, продовольствие, химические товары

Партнёры: Германия, США, Китай, Япония, Франция, Иран, Саудовская Аравия

- **Экспорт:** алмазы, золото, платина, машины, автомобили, оборудование

Партнёры: США, Великобритания, Япония, Германия, Нидерланды