



Министерство образования и науки Челябинской области  
Государственное бюджетное учреждение дополнительного профессионального образования  
«Челябинский институт развития профессионального образования»



**Методические рекомендации по проектированию  
оценочных средств одного из вида  
профессиональной деятельности  
профессионального модуля «Выполнение работ  
по одной или нескольким профессиям рабочих,  
должностям служащих» для обучающихся из лиц  
старше 50 лет**

*Специалист по учебно-методической работе  
Тельминова Лариса Борисовна*



Цель: демонстрация умения проектировать мастером  
производственного обучения оценочных средств с учетом  
категории обучающихся, требований профессиональных  
стандартов по заявленному виду деятельности

На основании результатов анализа  
нормативных документов (Основная  
профессиональная образовательная  
программа, Профессиональный  
стандарт, требования международных  
стандартов WorldSkills (при наличии),  
современных направлений развития  
отрасли, технологий, техники на  
предприятиях определите один **вид  
профессиональной деятельности.**



# ПРИКАЗ МИНТРУДА РОССИИ ОТ 29.04.2013 № 170Н «ОБ УТВЕРЖДЕНИИ МЕТОДИЧЕСКИХ РЕКОМЕНДАЦИЙ ПО РАЗРАБОТКЕ ПРОФЕССИОНАЛЬНОГО СТАНДАРТА»

- • **Вид профессиональной деятельности** - совокупность обобщенных трудовых функций, имеющих близкий характер, результаты и условия труда;
- • **Обобщенная трудовая функция** - совокупность связанных между собой трудовых функций, сложившаяся в результате разделения труда в конкретном производственном или (бизнес) процессе;
- • **Трудовая функция (для целей Рекомендаций)** - система трудовых действий в рамках обобщенной трудовой функции;
- • **Трудовое действие** - процесс взаимодействия работника с предметом труда, при котором достигается определенная задача.

Уровень профессионального образования

Среднее профессиональное образование

Образовательная программа

программа подготовки квалифицированных рабочих, служащих

каз Минтруда России от 23.03.2015 N  
187н

б утверждении профессионального  
дarta "Специалист по техническому  
остированию и контролю технического  
ояния автотранспортных средств при  
риодическом техническом осмотре"  
регистрировано в Минюсте России  
29.04.2015 N 37055)

ичная

Комментарии

Общий доступ

Для создания, добавления пометок и отправки файлов PDF используйте области "Комментарии" и "Общий доступ".

живанию автомобилей

тр Окно Справка

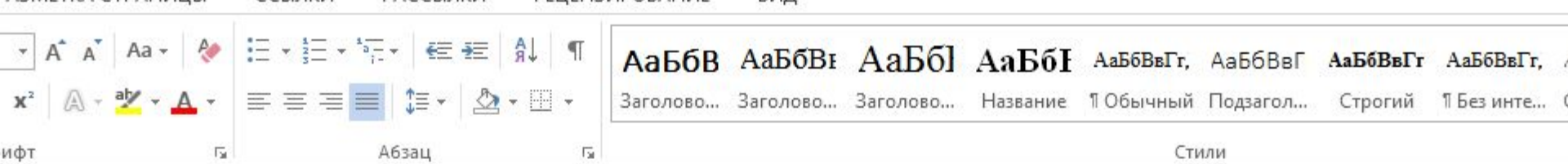
1 / 30 169%

Коммента

  
world skills  
Russia

**ТЕХНИЧЕСКОЕ ОПИСАНИЕ  
КОМПЕТЕНЦИИ**

**33 «Ремонт и обслуживание  
легковых автомобилей»**



Оформите в Таблицу 2

Таблица 2

	ПООП	Требования Профессионального стандарта	Требования к компетенциям по международным стандартам <u>WorldSkills</u> (если имеется)	Требования работодател ей	Вид профессиональ ной деятельности
Умение					
Знания					

Критерии	Показатели	Баллы	Весовой коэф- фициент	Фактиче ская оценка
Верность работы с нормативными документами (ПООП, Профстандарт, компетенции WorldSkills)	Умения и знания из ПООП, Профстандарта, компетенции WorldSkills выбраны в соответствии с видом профессиональной деятельности	3	3	
	Умения и знания из ПООП, Профстандарта, компетенции WorldSkills выбраны в соответствии с видом профессиональной деятельности с не существенными замечаниями	2		
	Умения и знания из ПООП, Профстандарта, компетенции WorldSkills частично выбраны в соответствии с видом профессиональной деятельности	1		
	Умения и знания из ПООП, Профстандарта, компетенции WorldSkills не соответствуют виду профессиональной деятельности	0		
	Учтены требования работодателя Поощрительный балл (без коэффициента)	2		
Соответствие содержания тестов	Содержание тестов соответствует всем дидактическим единицам заявленных знаний	3	4	

□ Разработайте 8 тестов для проверки знаний по данному виду профессиональной деятельности:

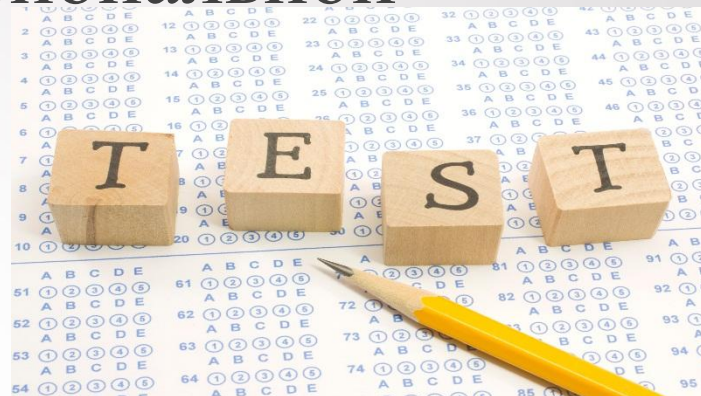
□ 2 – закрытой формы с выбором ответа,

□ 2 – открытой формы с кратким ответом,

□ 2 - на установление соответствия,

□ 2 - на установление правильной последовательности.

Содержание тестов должны соответствовать знаниям, прописанным в Таблице 2





**Выберите правильный вариант ответа.**

.....

- А.
- Б.
- В.
- Г.

*Эталон*

**Вставьте пропущенное слово**

..... \_\_\_\_\_ .....

*Эталон*

**Установите соответствие между ..... и .....**

1.		А.	
2.		Б.	
3.		В.	
4.		Г.	

Ответ: 1\_\_, 2\_\_, 3\_\_, 4\_\_.

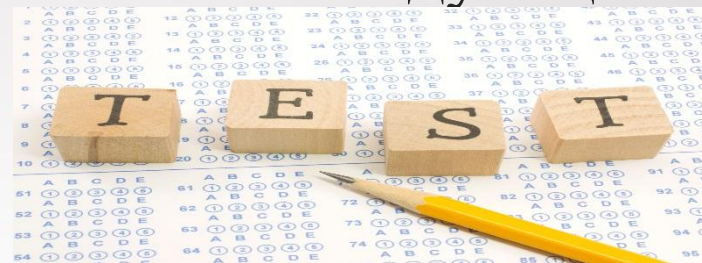
**Укажите верную последовательность .....**

- 1.
- 2.
- 3.
- 4.

*Эталон*



# Вопросы для теста должны отвечать следующим требованиям:



- вопросы должны соответствовать современному уровню развития производственных технологий, техники и науки;
- формулировка вопроса должна быть понятной и иметь однозначный ответ; в тексте задания должна быть устранена всякая двусмысленность или неясность формулировок;
- основная часть задания должна формулироваться предельно кратко, и состоять не более чем из одного предложения из семи-восьми слов;
- вопрос (задание) должен иметь предельно простую синтаксическую конструкцию;
- в основную часть задания следует включать как можно больше слов, оставляя для ответа не более двух-трех наиболее важных, ключевых слов для данной проблемы;
- при составлении тестов возможно использовать тестовые задания различных видов: словесные, знаковые, числовые, зрительно-пространственные (схемы, рисунки, графики, таблицы и др.).

□ **Вопрос закрытой формы с выбором** одного ответа состоит из неполного тестового утверждения с одним ключевым элементом и множеством допустимых заключений, одно из которых является правильными.

К вопросам на выбор ответа устанавливаются следующие требования:

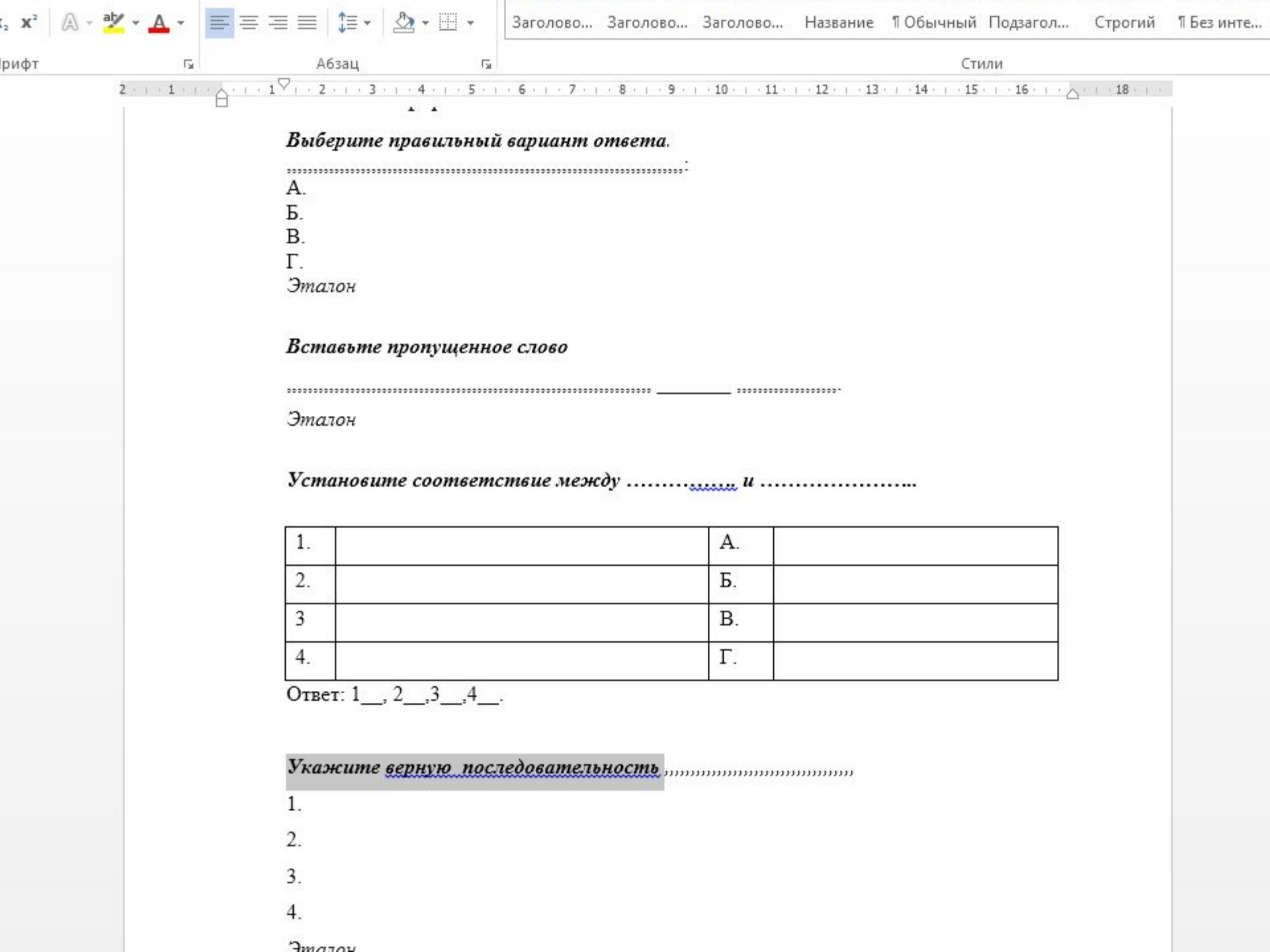
- из текста задания необходимо исключить все **вербальные ассоциации**, способствующие выбору правильного ответа с помощью догадки;
- из ответов обязательно исключаются **все повторяющиеся** слова путем ввода их в основной текст заданий;
- в ответах не рекомендуется использовать слова: «**все**», «**ни одного**», «**никогда**», «**всегда**» и т. д., так как в отдельных случаях они способствуют угадыванию правильного ответа;

- из числа вариантов ответа исключаются **ответы**, вытекающие **один из другого**; при формулировке вариантов ответа не рекомендуется использовать выражения: **«ни один из перечисленных»**, **«все перечисленные»** и т.д.;
- все ответы к каждому заданию должны быть **равновероятно привлекательными** для испытуемых, не знающих правильного ответа;
- ни один из вариантов **не должен** являться **частично правильным ответом**, превращающимся при определенных дополнительных условиях в правильный ответ;
- если задание имеет среди прочих альтернативные ответы, то **не следует сразу после правильного** приводить **альтернативный ответ**, так как внимание отвечающего обычно сосредотачивается только на этих двух ответах;
- все ответы должны быть **параллельными по конструкции**, грамматически согласованными с основной частью задания;
- наиболее оптимальным тестовые задания с четырьмя вариантами ответа, из которых **только один является верным**.
- **не рекомендуется** использовать тестовые задания с **несколькими правильными ответами**, так как это создает вероятность возникновения **ситуации с частично правильными ответами**, что влечет необходимость аргументированного определения степени веса каждого из вариантов ответа в общем количестве баллов за каждое задание.

□ **Вопрос открытой формы** имеет вид неполного утверждения, в котором отсутствует один или несколько ключевых элементов, в качестве которых могут быть: число, слово или словосочетание. На месте ключевого элемента в тексте задания ставится многоточие или знак подчеркивания.

□ **Вопрос на установление правильной последовательности** состоит из однородных элементов некоторой группы и четкой формулировки критерия упорядочения этих элементов.

□ **Вопрос на установление соответствия** состоит из двух групп элементов и четкой формулировки критерия выбора соответствия между ними. Соответствие устанавливается по принципу 1:1 (одному элементу первой группы должен соответствовать только один элемент второй группы). Внутри каждой группы элементы должны быть однородными. Количество элементов во второй группе должно соответствовать количеству элементов первой группы. Количество элементов, как в первой, так и во второй группе должно быть не менее 4.



**Выберите правильный вариант ответа.**

.....

- А.
- Б.
- В.
- Г.

Эталон

**Вставьте пропущенное слово**

..... \_\_\_\_\_ .....

Эталон

**Установите соответствие между ..... и .....**

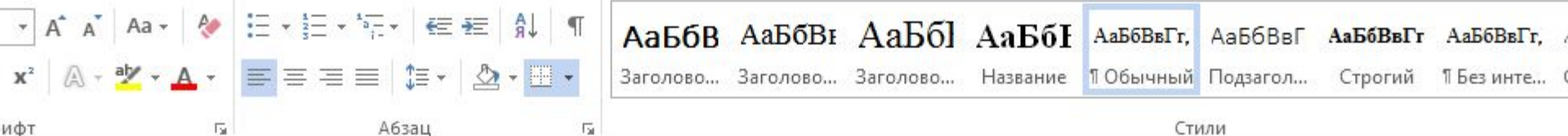
1.		А.	
2.		Б.	
3.		В.	
4.		Г.	

Ответ: 1\_\_, 2\_\_, 3\_\_, 4\_\_.

**Укажите верную последовательность .....**

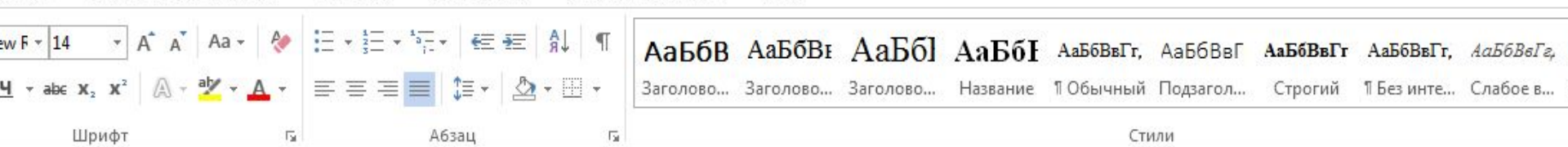
- 1.
- 2.
- 3.
- 4.

Эталон



1	1	2	3	5	6	7	8	9	10	11	12	14	5	16	7	18	19
---	---	---	---	---	---	---	---	---	----	----	----	----	---	----	---	----	----

Соответствие содержания тестов заявленным знаниям	Содержание тестов соответствует всем дидактическим единицам заявленных знаний	3	4	
	Содержание тестов соответствует всем дидактическим единицам заявленных знаний с не существенными замечаниями	2		
	Содержание тестов частично соответствует всем дидактическим единицам заявленных знаний	1		
	Содержание тестов не соответствует дидактическим единицам заявленных знаний	0		
Соответствие разработанных тестов требованию к составлению тестов	Требования к составлению тестов полностью учтены	3	3	
	Требования к составлению тестов полностью учтены с не существенными замечаниями	2		
	Требования к составлению тестов учтены частично	1		
	Требования к составлению тестов не учтены	0		



**Разработайте критерии на данный тест, используя методику олимпиады профессионального мастерства обучающихся. Критерии оформите в Таблицу 3**

Таблица 3

№ п/п	Наименование темы вопросов	Кол-во вопросов	Формат вопросов				Макс. балл
			Выбор ответа 1	Открытая форма 2	Вопрос на соответствие 3	Вопрос на установление послед. 4	
1	.....						
2	.....						
	<b>ИТОГО:</b>	<b>8</b>	2	2	2	2	

Разработайте комплексное практическое задание на проверку умений по...

□ В зависимости от типа вопроса ответ считается правильным, если:

- в тестовом задании закрытой формы с выбором ответа выбран правильный ответ (за правильный ответ дается 1 балл);
- в тестовом задании открытой формы дан правильный ответ (за правильный ответ дается 2 балла);
- в тестовом задании на установление соответствия, если сопоставление произведено верно для всех пар (за правильный ответ дается 3 балла);
- в тестовом задании на установление правильной последовательности установлена правильная последовательность (за правильный ответ дается 4 балла).



составлению тестов	учтены с не существенными замечаниями			
	Требования к составлению тестов учтены частично	1		
	Требования к составлению тестов не учтены	0		
Верность разработки критериев на тесты	Верно указано количество вопросов в соответствии с темами. Верно произведены расчёты по видам тестов, подсчитан максимальный балл.	2	3	
	Имеются неточности в соответствии количества вопросов и тем. Имеются неточности в расчётах по видам тестов, подсчёте максимального балла.	1		
	Ошибки при разработке критериев на тесты	0		
Соответствие содержания комплексного задания заявленным	Содержание комплексного задания соответствует всем дидактическим единицам заявленных умений	3	4	
	Содержание комплексного задания	2		

Разработайте комплексное практическое задание на проверку умений по данному виду профессиональной деятельности.

Практическое задание .....

Нужно учесть **все умения**, прописанные в Таблице 3



--	--	--	--	--

Соответствие содержания комплексного задания заявленным умениям	Содержание комплексного задания соответствует всем дидактическим единицам заявленных умений	3	4	
	Содержание комплексного задания соответствует всем дидактическим единицам заявленных умений с не существенными замечаниями	2		
	Содержание комплексного задания частично соответствует всем дидактическим единицам заявленных умений	1		
	Содержание комплексного задания не соответствует всем дидактическим единицам заявленных умений	0		

Разработайте критерии на данное задание, используя методику конкурсных заданий Ворлдскиллс.

Критерии оформите в Таблицу 4

Таблица 4

Вид профессиональной деятельности	Критерии	Аспект (О – объективный, С – субъективный)	Показатели	Максимальный балл	Балл
	Критерий1	О	Показатель 1.1		
		О	Показатель 1.2		
		С	Показатель 1.3		
	Критерий2	О	Показатель 2.1		

Таблицу можно изменить, не меняя сути (добавить столбцы)

## ВЫЯВЛЕНИЕ КОНТРОЛИРУЕМЫХ ПОКАЗАТЕЛЕЙ

В качестве исходных данных для разработки контролируемых показателей выступают Критерии оценки вида профессиональной деятельности.

Формулировки показателей должны быть корректными, понятными, профессионально выверенными, соответствующими современному состоянию индустрии и требованиям работодателей. Рекомендуется использовать форму отглагольного существительного, например, "разработка", "соответствие", "выполнение", "выбор", "организация", "расчет" и т.д.

Количество показателей не должно быть большим, но достаточным для валидной оценки сформированности компетенции. При этом полный набор показателей по всем компетенциям должен охватывать все минимальные требования к освоению вида профессиональной деятельности.

## ФОРМИРОВАНИЕ НАБОРА АСПЕКТОВ ОЦЕНКИ

Для каждого контролируемого показателя формируется список **объективных и субъективных** аспектов его оценки.

**Объективные аспекты** должны в наибольшей степени отражать освоение соответствующей компетенции, тогда как **субъективные** – оценивать качество применения экзаменуемым соответствующих компетенции знаний и умений на практике для решения реальных (модельных) профессиональных задач. Таким образом, **объективные аспекты** должны полностью охватывать **контролируемый показатель**, тогда как **субъективные** – **детализировать оценку** его выполнения.

После формирования всех аспектов по всем показателям всех компетенций, каждому из них, исходя из относительной важности, ставится в соответствие балл. Суммарное значение всех баллов по всем аспектам задания должно составлять **100 баллов (за минусом баллов на тесты)**. Затем для каждого контролируемого показателя подбирается такой **пороговый балл**, достижение которого соответствовало бы его выполнению. Если пороговый балл равен суммарному баллу всех аспектов – набор аспектов и их баллов следует скорректировать и переработать.

В завершении процесса формирования списка аспектов проверяется, что выполнение любых **50% объективных аспектов** каждого показателя является необходимым условием его выполнения. Если такого критерия недостаточно, некоторые объективные аспекты явно отмечаются, как необходимые для выполнения всего показателя.

**Объективные аспекты** предполагают дихотомический тип оценки: их формулировка и результат измерения не может трактоваться двояко и носить субъективный характер, зависеть от экзаменатора. Объективные аспекты – это **измеримые показатели** с заданным эталонным значением (диапазоном значений), поддающиеся средствам объективного контроля (измерению с помощью инструментов, приборов, прямым наблюдением, подсчетом или иным объективным способом), выражающие соответствие полученного продукта (проведенного процесса) указанным в задании характеристикам. Объективные аспекты оценки отвечают на вопросы: **"представлено", "достигнуто", "отсутствует", "входит в диапазон", "соответствует значению"** и т.п., а их список может быть составлен путем анализа заданных в задании технических и иных характеристик, важных параметров изученных стандартов или усвоенных в рамках данного Профессионального модуля принятых в индустрии правил и норм.

□ **Субъективные аспекты** оценки носят политомический характер (от 0 до 2 баллов).

□ **Субъективные критерии**, как правило, оценивают качественные характеристики продукта (процесса). Субъективные аспекты могут содержать такие ключевые слов и признаки, как **"корректность"**, **"аккуратность"**, **"согласованность"**, **"качество"**, **"возможность"**, **"оптимальность"**, **"современность"**, **"удобство"**, **"соответствие нечеткому показателю"** и т.д. Их список формируется, исходя из современных требований и представлений о качестве полученного продукта (проведенного процесса).



# ОБЪЕКТИВНЫЕ

**В общем случае шкала от 1 до 10 означает:**

10 = шедевр, крайне редкий результат 9 = отлично, качество выше индустриального уровня 8 = очень хорошо, качество на высочайшем индустриальном уровне 7 = хорошо, качество на стандартном индустриальном уровне.

6 = удовлетворительно, качество в нижних пределах индустриальных стандартов

5 = качество на уровне ниже индустриальных стандартов, но у участника есть хороший навык и достаточные знания по выполнению оцениваемых процедур.

4 = есть хорошие теоретические знания по выполнению процедур, но нет достаточных навыков.

3 = нет навыков, знания на среднем уровне.

2 = нет навыков, знания на низком уровне.

1 = отсутствуют знания и навыки.



Количество баллов за тесты и практическое задание должно равняться 100. Переведите баллы в оценки.

"Отлично" – как сумма баллов всех объективных критериев и не менее 50% суммы всех субъективных критериев всех контролируемых показателей всех проверяемых компетенций; "Хорошо" – выбирается в промежутке между оценкой "Удовлетворительно" и "Отлично" исходя из специфики задания.



Верность разработки критериев на комплексное задание	Обосновано указаны показатели, расписаны объективные и субъективные аспекты оценки. Баллы расставлены в соответствии со сложностью заданий.	3	4	
	Обосновано указаны показатели, расписаны объективные и субъективные аспекты оценки. Баллы расставлены в соответствии со сложностью заданий. Имеются не существенные замечания.	2		
	Имеются неточности в разработке показателей. Частично расписаны объективные и субъективные аспекты оценки. Имеются неточности в расстановке баллов.	1		
	Ошибки при разработке критериев на комплексное задание	0		
Соответствие распределения баллов между тестами и практическим заданием, перевод в оценку.	Верность распределения баллов между тестами и практическим заданием (100 баллов). Обоснованный перевод баллов в оценку.	2	3	
	Имеются неточности распределения баллов между тестами и практическим заданием. Не обоснованный перевод баллов в оценку.	1		
	Не соответствие распределения баллов между тестами и практическим заданием, перевод в оценку	0		
Дополнительные баллы	Отсутствие синтаксических и грамматических ошибок. Соблюдены правила оформления документов (единообразие, шрифт).	1	1	
	Работа выполнена в полном объеме и сдана в срок.	1		
	Итого	70 баллов		



**Удачи**

**в Конкурсе Мастер года 2020 года!**