



جامعة القاهرة _ كلية الهندسة
قسم الهندسة الكيميائية
مقرر الإنسانيات _ تاريخ الحضارة



زيارة متحف الحضارة

29 مايو 2021

Submitted to

Dr /Ahmed Gaber

Dr /Ahmed Al-Ahwany

Repared by

Fatema Alzahraa Sobhy

Sec:3 B.N:10

June 10 ,2021

متحف الحضارة

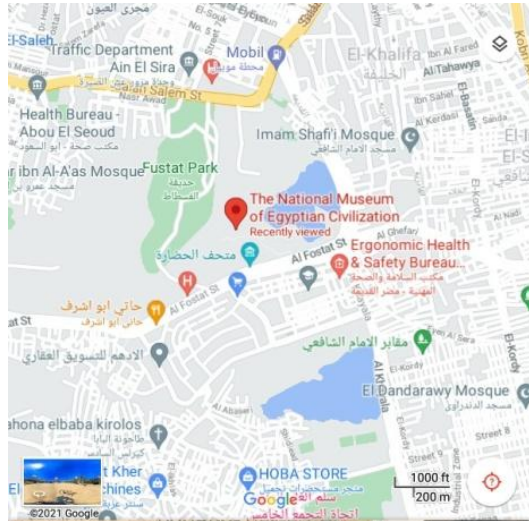
موقع المتحف



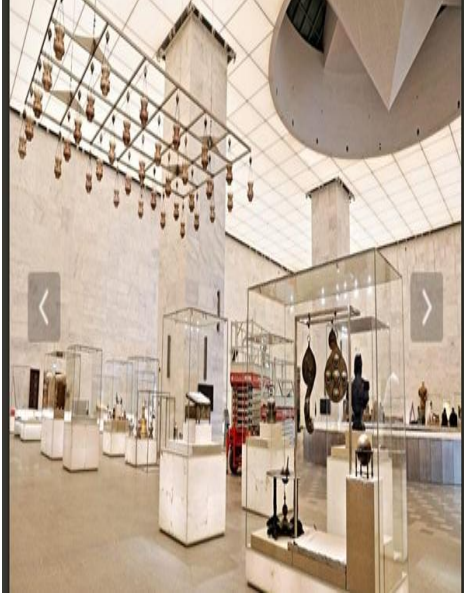
يعد المتحف القومى للحضارة المصرية أحد أهم المشروعات القومية التى تتبناها الدولة، فهو أحد أكبر المتاحف العالمية وكذلك المتحف الوحيد من نوعه فى مصر والعالم العربى والشرق الأوسط وأفريقيا، حيث يضم كل مظاهر الثراء والتنوع التى تمتعت به الحضارة المصرية بمختلف العصور بدءاً من عصور ما قبل التاريخ وحتى وقتنا الحاضر .

تخطيط الموقع العام

يقع المتحف فى مدينة الفسطاط فى مصر القديمة بالقاهرة ، بالقرب من حصن بابليون ، ويطل على بحيرة عين الصيرة، تبلغ مساحة المتحف نحو مساحة 33.5 فدان منها 130 ألف متر مربع من المباني، ويتوقع أن يضم المتحف 50 ألف قطعة أثرية من مختلف عصور مصر القديمة وحتى التاريخ المعاصر.



المكونات الرئيسية للمتحف



يضم المتحف أبنية خدمية، وتجارية، وترفيهية، ومركزاً بحثياً لعلوم المواد القديمة والترميم، ويضم بين جنباته آثاراً نادرة جداً، ويضم مجموعة من المخازن لحفظ الآثار مجهزة بأحدث التقنيات العلمية الحديثة على غرار المتاحف العالمية مثل متحف اللوفر والمتحف البريطاني.

كما يحتوي المعرض على نماذج وصور فوتوغرافية ومخطوطات ولوحات زيتية وتحف فنية وآثار من العصر الحجري والفرعوني واليوناني الروماني والقبطي والعربي وحضارة السودان والعصر الحديث .
ويحتوي موقع المتحف على بحيره طبيعية نادرة هي بحيرة عين الصيرة .

يحتوي المتحف على العديد من القاعات

قاعة العرض المؤقت.. (الحرف المصرية عبر العصور)

قاعة العرض المركزي (قلب المتحف)

متحف العاصمة (الهرم الزجاجي)

قاعة عرض (الثقافة المادية)

قاعة عرض (النيل)



التحنيط وعلاقته بمعتقدات المصريين القدماء

تكنولوجيا التحنيط

التحنيط يفترض عموما أنه بدأ تقريبا في عام 2600 قبل الميلاد، في وقت بناء الهرم الأكبر".
عندما عثر العلماء على جثة ترجع لهذا العصر ، أكدت أنها طورت قبل ذلك بوقت طويل، واستخدمت على نطاق أوسع مما كان يعتقد سابقا،مقارنة بجثث الملوك الموجودة حاليا في المتاحف المصرية .

الوصفة الأساسية كالتالي:

- زيت نباتي، ربما زيت السمسم.

- نبات له طبيعة البلسم، أو مستخرج جذري ربما يكون أتي من نبات البردي.

- صمغ نباتي، وهو سكر طبيعي ربما يكون مستخرج من شجر السنط.

- والأهم، راتنج شجرة من فصيلة المخروطيات، الذي ربما يكون راتنج شجرة الصنوبر.

- وعندما تخلط هذه المكونات في الزيت، فإن الراتنج سيعطيها خصائص مضادة للبكتيريا، ما يحمي الجسد من التحلل.

الخطوات الرئيسية لعملية التحنيط:

- إزالة الدماغ، ربما باستخدام عملية "خفق" بهدف تسييل الدماغ.

- إزالة الأعضاء الداخلية.

- وضع الجثة في ملح طبيعي من أجل تجفيفها.

- طلاء الجثة بوصفة الحفظ، بهدف قتل البكتيريا وإغلاق مسام وفتحات الجثة.

- لف الجثة في قماش من الكتان.

موقع التحنيط في المعتقد الديني للمصريين القدماء

اعتقد المصريون القدماء بالخلود اي وجود حياة اخري ينعم بها المتوفى بعد الموت والبعث انه سوف يعود بعثة ثانية للحياة بعد موته ليحيا حياة خالدة ،فدفعهم هذا الاعتقاد إلى حفظ جثث موتاهم عن طريق التحنيط، و دفن موتاهم في قبور حصينة شيدها في الصحراء حيث يسود الجفاف، وتزويد المقابر بكل ما يحتاج اليه الميت من طعام وشراب وادوات ليستعين بها بعدالبعث، وفي الديانة المصرية كان القلب مفتاحاً للآخرة، وقد أعتقد أنه يبقى على قيد الحياة ناجيا من الموت في العالم السفلي، حيث يشهد مع أو ضد مالكة، فقد كان يعتقد أن القلب يتم فحصه من قبل أنوبيس والآلهة خلال شعائر وزن القلب ، فإذا كان القلب وزنه أثقل من ريشة ماعت، كان يتم التهامه على الفور من قبل الوحوش .



فتصور المصريون الحياة الآخرة مماثلة تماما للوجود المادي العادي، ولكن مع فروق بسيطة، كانت رحلة الشمس في الليل ونزولها إلى دوات (العالم السفلي) هو النموذج لهذه الحياة الآخرة، وفي نهاية مطاف الشمس تلتقي بجسد أوزوريس المحنط والشمس تلتقي بعضهم البعض ،

ويرتفعان إلى حياة جديدة ليوم آخر ، وبالنسبة للموتى، كانت أجسادهم وقبورهم هي تمثل أوزوريس ودوات الخاصة بهم، لهذا السبب غالبا ما يكون الكلام موجهها لهم باسم أوزوريس، كما كان مطلوبا نوعا من الحفاظ على الجسد، للسماح للبا بالعودة أثناء الليل، والنهوض لحياة جديدة في الصباح، ومع ذلك، كان يعتقد أن (أخو) الكاملة (جمع أخ) تبدو وكأنها النجوم، وحتى العصر المتأخر، لم يكن المصري غير الملكي (ليس أميراً أو ملكاً .. إلخ) يتوقع أن يتحد مع إله الشمس، فذلك كان محجوزاً لأفراد العائلة المالكة فقط.

المنظومة القيمية في مصر القديمة

العلاقة بين المنظومة القيمية والنتاج الحضاري في مصر القديمة

"اجتهد في كل وقت، افعل أكثر مما هو مطلوب منك، لا تضيع الوقت إذا كنت قادرا على العمل، مكروه كل من يسيء اغتنام وقته. لا تهدر فرصة تعزز ثروة بيتك، فالعمل يأتي بالثروة، والثروة لا تدوم إذا هجرت العمل" يمثل هذا المقتطف أحد التعاليم الأدبية التي أعلنت من شأن العمل وقيمه في الفكر المصري القديم، وأبرزت إيمان المصريين القدماء بأنه سبيل كل إنتاج ومصدر كل بناء على المستويين الاجتماعي والحضاري.

بردية اني

بردية أني مخطوطة من ورق البردي على شكل مكتوب ومصور عليها حروف هيروغليفية ورسوم توضيحية ملونة، وترجع إلى عام 1250 قبل الميلاد، أي من عصر الأسرة التاسعة عشرة في عصر الدولة الحديثة في مصر القديمة. فقد جمع المصريون القدماء كتابًا عبارة عن مجموعة من التعاويذ الحامية، كي يصاحب ذلك الكتاب الأفراد عند وفاتهم، يدعى كتاب "الخروج إلى النهار"، أو المعروف أكثر باسم "كتاب الموتى"، والذي كان يحتوي عادةً على عبارات وتعاويذ لمساعدة المتوفى في حياته الآخرة، وبردية أني هي المخطوطة التي جمعت لكاتب طيبة المدعو أني.



النتاج الحضاري لمصر القديمة

قد شهدت مصر خلال الحقبة الفرعونية العديد من مراحل النهضة والتقدم التي تركت إرثاً هائلاً من مظاهر وآثار الحضارة والعمران والعلوم والفنون .
ويقسم المؤرخون الحقبة الفرعونية في تاريخ مصر إلى ثلاثة أقسام متتالية هي :

-الدولة القديمة .

-الدولة الوسطى .

- الدولة الحديثة .

والمصريون في فن العمارة وآثارهم الخالدة خير شاهد على ذلك ففي الدولة لقديمة شيدت المصاطب والأهرامات وهي تمثل العمائر الجنائزية، وأول هرم بنوه " هرم زوسر " ، ثم "هرم ميدوم" ، إلا أن أشهرها جميعاً أهرامات الجيزة الثلاث ، وتمثال أبو الهول الذي شيّد في عهد الأسرة الرابعة ، وبلغ عدد الأهرامات التي بُنيت لتكون مثوى للفرعون 97 هرماً .

وأرى....

ان موضوع القيم كان ولا يزال يشكل اهتمام الكثير منأفراد المجتمع ، خصوصاً في مجال الحضارة والآثار المصرية ، نظراً لما تلعبه منظومة القيم من دور رئيسي في تنظيم و بناء المجتمع بشكل عام والأسرة بشكل خاص، و بالنظر أيضاً لخصوصية مجتمعنا وأبعاده الثقافية والقيمية بصفة عامة و خصوصية الأسرة المصرية والتي شهدت تحولات وتغيرات كثيرة ومررت بالعديد من الأزمات وهي أيضاً بحاجة إلى دراستها والاستمرار في ذلك بهدف مساعدتها باليات وقوانين وتدعيم أفرادها بما يضمن استمرارها كمؤسسة اجتماعية أساسية بدونها لا يمكن الحديث عن المجتمع . والذي هو في حاجة إلى عناية بحثية أكاديمية متخصصة بالنظر إلى مجتمعات عربية إسلامية أخرى حضيت بدراسات كثيرة وهي متواصلة .

الفن في مصر القديمة

ثالوث منكاورع

اسم القطعة الفنية

تاريخ القطعة الفنية

حوالي (2532-2503 ق.م)



بجانِب الملك حتحور وتتخذ بعض خطوة للأمام كنوع من مؤازرة الملك الذي يتخذ خطوة كاملة تجاه الحرب و لموت بشرف، وهذه الوقفة الملك تسمى بالوقفة العسكرية، وهي أصح وقفة تساء على سلامة العمود الفقري.

نحت هذا الثالوث على حجر الشست وهو من أصلد الصخور التي يصعب النحت عليها، ولكن المصري نحت عليها و ببراعة تبهر الناظرين.

هذا التمثال يصور الملك شاباً وفي حالة ممتازة، يجسد النموذج المثالي للرجال في الدولة القديمة، يعد هذا التمثال من روائع الفن المصري القديم. برع الفنان المصري القديم في إظهار النسب التشريحية لكل شخص، حيث يظهر ذلك بوضوح

الفن في مصر القديمة

الهرم الأكبر

اسم القطعة الفنية

يعود بناء الهرم إلى نحو سنة 2560 قبل الميلاد

تاريخ القطعة الفنية

يعد بناء الهرم الأكبر نقلة حضارية كبرى في تاريخ مصر القديم، و الذي استمر بناؤه لفترة 20 عامًا

الأهمية الحقيقية للأهرامات تكمن في المنظومة الاجتماعية التي تمخضت عنها.

هذا الهرم مهيب الحجم يعتبر تحفة في الهندسة المعمارية القديمة.

[الهرم الأكبر ويكيبيديا](#)



الفن في مصر القديمة

معبد دندرة

اسم القطعة الفنية

تاريخ القطعة الفنية

يرجع تاريخ بنائه إلى العصر اليوناني الروماني

يعتبر إحدى أشهر المعابد المحفوظة في مصر التي ما زالت محتفظة بروبقها.

- يحتوي على خريطة للسماء والنجوم والابراج اثرية مهمة جدا لعلوم الفك.
- يحتوي على أعمدة ذات ألوان ومنقوشات فرعونية تحتفظ بجودتها حتى الان.
- تعامد الشمس على مقصورة الامبراطور أغسطس في حجرة قدسا الاقداس مرتين سنويا 4 فبراير و8 نوفمبر.

هذه التحفة تعبر عن البناء الهندسي للمعبد



الفن في مصر القديمة

اسم القطعة الفنية

حذا الملك توت عنخ امون

1324 قبل الميلاد

تاريخ القطعة الفنية



أوراق النخل وصندل البردي هي التي أظهرت أن توت عنخ آمون كان ملكًا.

كانت الصنادل البسيطة المصنوعة من الألياف رموز مكانة مهمة. "حتى النعال الذهبية للأحذية ستقلد الألياف." سيكون العمل التالي لعلم الآثار إعادة صنع الأحذية نفسها لدراسة عملية التصنيع

تعطينا مقبرة توت عنخ آمون زوج من الصنادل يترك أي شك حول القيمة الرمزية التي كانت تتم بها الأحذية

أول حذاء من الذهب كان للملك توت عنخ آمون

حذاء الملك توت عنخ آمون، بمعرض الأحذية

الفن في مصر القديمة

الملك خفرع

اسم القطعة الفنية

حوالي 2570 ق.م, الأسرة الرابعة

تاريخ القطعة الفنية



الإعجاز الفني في تنفيذ تمثال خفرع، أن الصقر حورس، لا يرى إلا من الجانب، أما من الجهة الأمامية للتمثال فلا يرى سوى وجه الملك فقط

تمثال الملك مصنوع من مادة الديوريت الأخضر وهو أحد أبرز كنوز المتاحف العالمية لما يتمتع من تفرد و جمال ودقة في النحت من مادة لم يتمكن أحد على مر العصور من تنفيذ منحوتات بتلك الدقة والبراعة.

التمثال والصقر ، يبدوا انهما وجهان لعملة واحدة.

صور.. معجزات الأجداد.. لماذا يعتبر تمثال الملك خفرع أهم كنوز متاحف العالم؟