

Николай Васильевич Гоголь
«Мёртвые души»

Смысл названия поэмы. Реальный.

За условным обозначением умершего – мёртвая душа – стоят реальные крестьяне, конкретные люди со своими яркими характерами, которых помещик властен продать или купить. Символикой заглавия задано противопоставление мёртвого и живого.



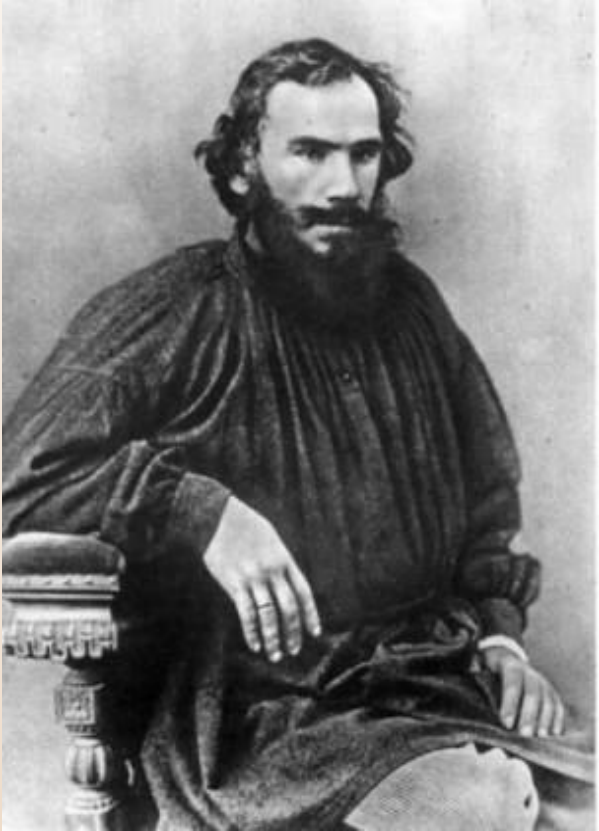
Смысл названия поэмы. Метафорический (переносный).

А.Герцен: «...Не ревизские – мёртвые души, а все эти Ноздрёвы, Маниловы и все прочие – вот мёртвые души, и мы их встречаем на каждом шагу». «Мёртвые души» обозначают в данном случае мертвенность, бездуховность.

Физически помещики и чиновники существуют. Но физическое бытие не есть ещё человеческая жизнь. Жизнь человека немислима без настоящих духовных движений. И «хозяева жизни» – мертвы.

Первоначально название «Мёртвые души» не было пропущено цензором, поэтому появилось дополнение – «Похождение Чичикова, или Мёртвые души».

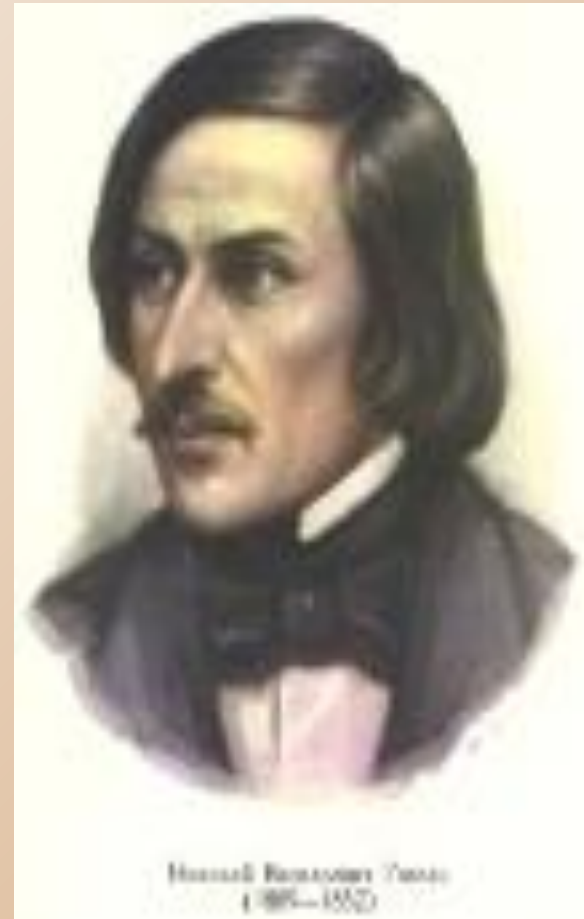
Жанр произведения



Л.Н. Толстой, обращая внимание на своеобразие жанра «Мертвых душ», писал, что это **«не роман, не повесть – нечто совершенно оригинальное»**

Жанр произведения

Сам Н.В. Гоголь
определил жанр
произведения *как*
поэму, подчеркнув
равноправие
эпического
(повествовательного)
и *лирического* начал.

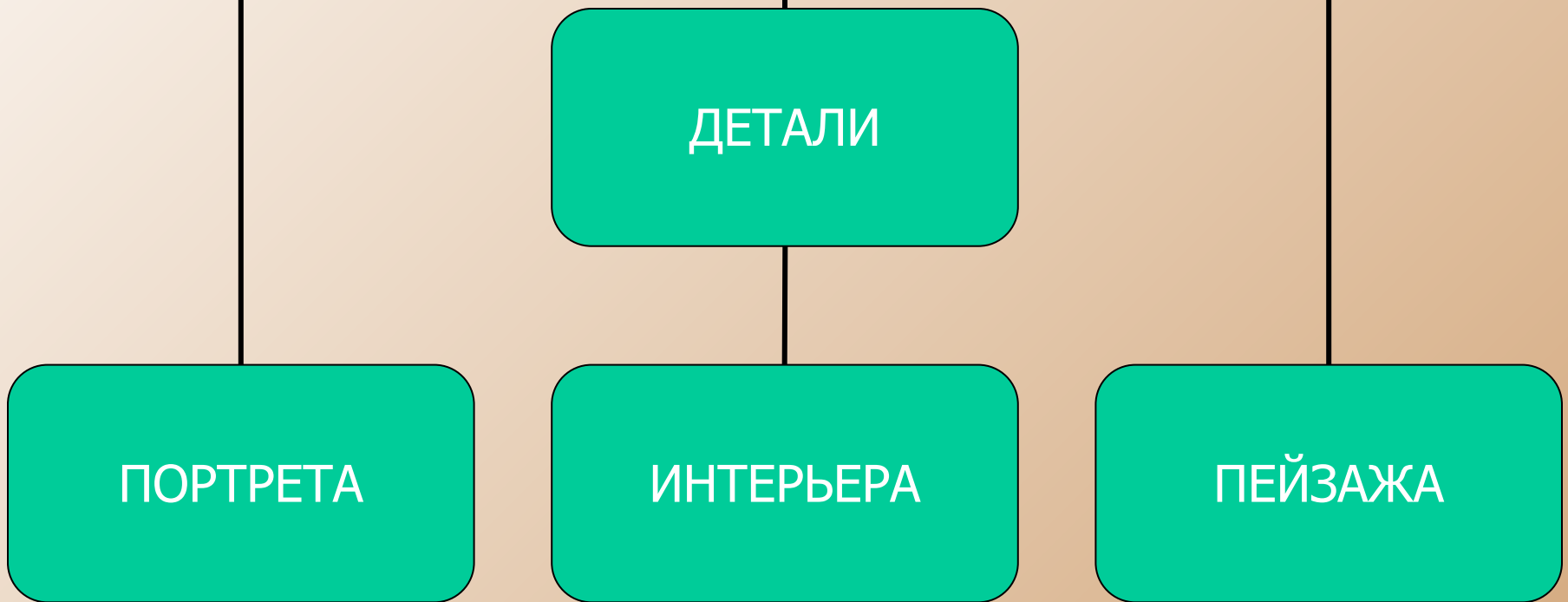


Поэма, потому что:

- Ссылка на авторитеты Данте и Гомера (Чичиков - "новый Вергилий")
- Эпическое произведение - всю Россию показать
- Поэтическое обобщение повседневности
- "Над кем смеетесь – над собой смеетесь"
- Особая роль лирических отступлений.

Художественная деталь как средство создания образов помещиков.

Деталь – значимая подробность, позволяющая передать смысловое содержание произведения.



Композиция поэмы «Мертвые души»

Глава 1 - вступление

Главы 2 - 6

Главы 7 - 10

Глава 11

Первое звено
Главы 2 - 6

Второе звено
Главы 7 - 10

Третье звено
Глава 11

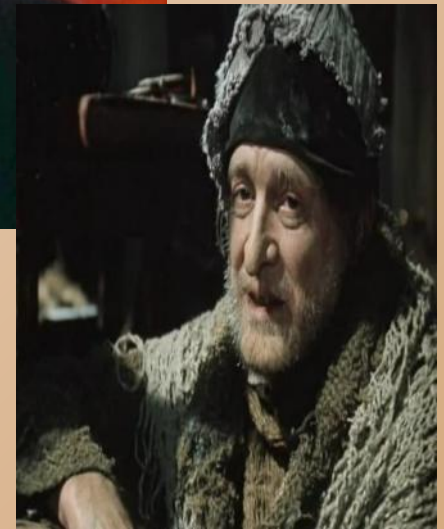
Композиция поэмы

Глава 1 – вступление в поэму, набросок всего, что впоследствии будет развито автором (приезд Чичикова в губернский город, встреча с чиновниками, подготовка похорон для авантюры)



Композиция поэмы

Главы 2 – 6 – изображение жизни
российских помещиков



Композиция поэмы

Главы 7 – 10 – изображение губернского города, в его же пределах завершается характеристика владельцев усадеб, но центральное место отведено изображению мира чиновников.

Повесть о капитане Копейкине – воплощение зла, высшая степень которого проявляется в «Повести о капитане Копейкине».

Композиция поэмы

Глава 11 – повествование о жизненной судьбе «сюжетообразующего» героя поэмы Чичикова.



Система образов поэмы



Портреты чиновников

Иван Антонович Кувшинное
рыло – типичный чиновник,
который вымогает взятки у
посетителей, пользуясь своим
положением.

Губернатор – добряк,
который вышивает по тюлю
(как о руководителе о нём
сказать больше нечего).

Прокурор – человек, всегда
бездумно подписывающий
бумаги. Чичиков на похоронах
невольно приходит к мысли,
что единственное, чем
запомнился покойник, - это
густые чёрные брови.



Иван Антонович «кувшинное рыло» - ТОНКИЙ ЧИНОВНИК



Поражает способность чиновника превращаться то в орла, то в муху. За своим столом Иван Антонович — орел, а в кабинете начальника — муха.

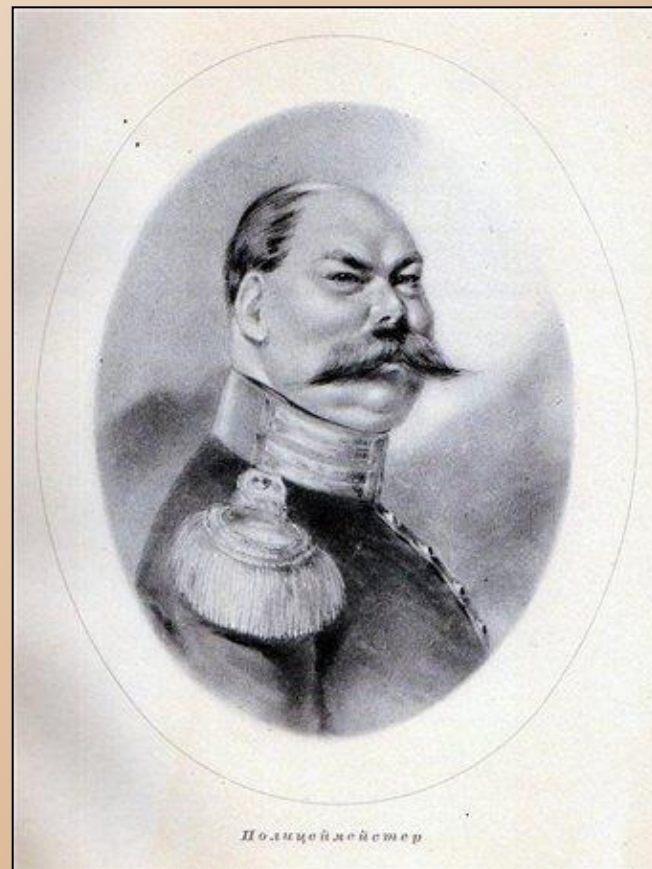
Это взяточник, бюрократ, ловкий стряпчий всяких незаконных дел. Даже Чичиков дал ему взятку, хотя и был другом его начальника.

Губернатор — «светский» человек, любезный и обаятельный — был не толст и не тонок, имел на шее Анну, и поговаривали даже, что он представлен к звезде, впрочем, был большой добряк и даже «сам вышивал иногда по тюлю».



Полицмейстер, «отец и благодетель города», должен строго и неуклонно следить за тем, как выполняются законы, отдавать в руки правосудия тех, кто нарушает их, но, наведываясь в гостиный двор, он чувствует себя здесь, как в собственной кладовой. «Хоть он и возьмет, — говорят купцы, — но зато уж никак тебя не выдаст».

Другими словами, за взятку скроет преступление. Этим он приобрел любовь и «совершенную народность».



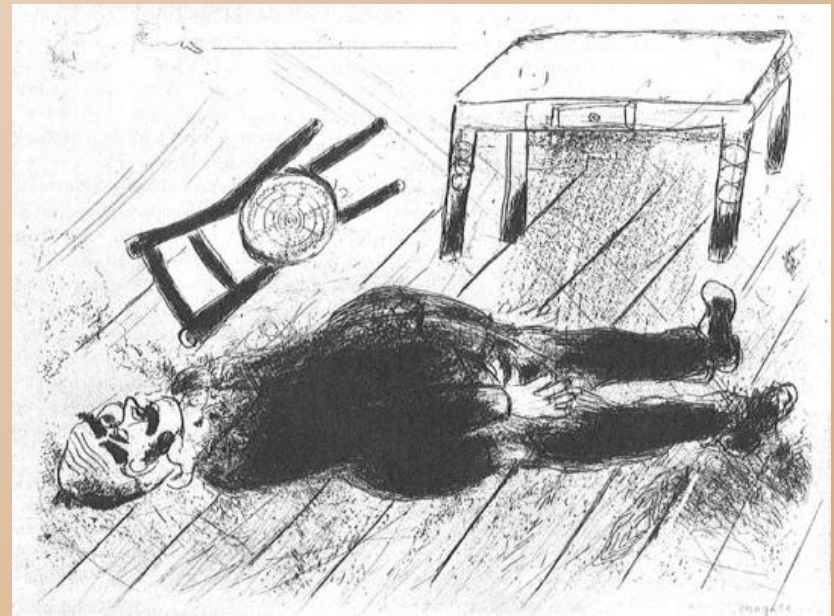
Почтмейстер

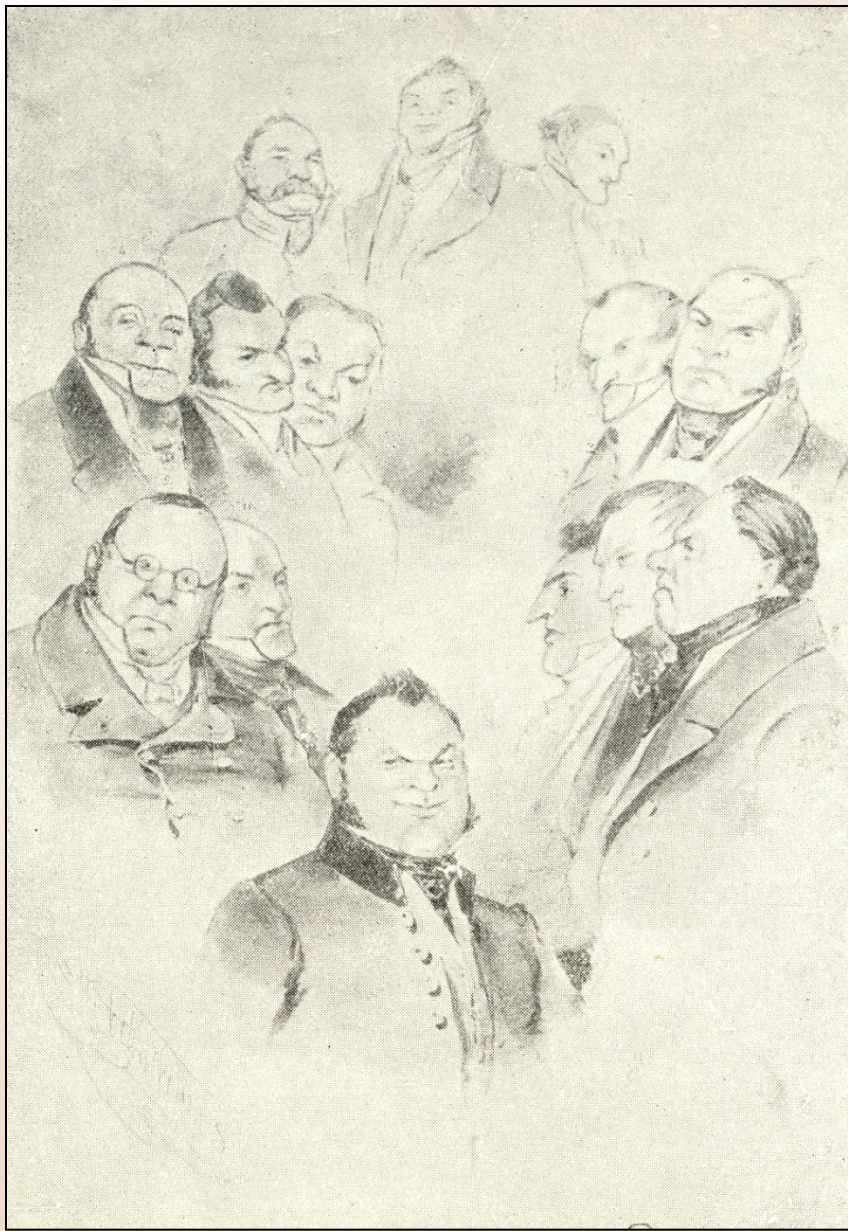
Почтмейстер - такой же небокоптител, как и все. Он халатно относится к своим обязанностям: может раньше уйти с работы, участвует в незаконных пересылках. Почтмейстер - остряк и «философ», неудачно предположивший, что Чичиков — это капитан Копейкин: «Это, господа, судырь мой, не кто другой, как капитан Копейкин!»



Прокурор

Прокурор не делал ничего, кроме бездумного подписывания бумаг, так как предоставил все решения стряпчему, "первому хапуге в мире". Очевидно, причиной его смерти стали слухи о продаже "мертвых душ", так как именно он нес ответственность за все происшедшие в городе незаконные дела. Горькая гоголевская ирония слышится в раздумьях о смысле жизни прокурора: "...зачем он умер, или зачем жил, один Бог ведает". Даже Чичиков, глядя на похороны прокурора, невольно приходит к мысли, что единственное, чем может запомниться покойник, — это густыми черными бровями.





Губернский Олимп

Выводы:

Управители города
единодушны только в
стремлении широко пожить
за счет «сумм нежно
любимого ими отечества».
Чиновники грабят и
государство, и просителей.
Казнокрадство,
взяточничество, грабеж
населения – явления
повседневные и вполне
закономерные. Ни одна
просьба не рассматривается
без взятки.



Дамы города *N*

Гоголь высмеивает пошлость, лицемерие и ограниченность, характерные для губернских дам. С претензиями на вкусы и образованность сочетаются сплетни, пустая болтовня о городских новостях, жаркие споры о нарядах. Эти женщины стремятся подражать столичному обществу в манере говорить и одеваться, слепо копируют иностранные традиции. Гоголь раскрывает пустоту их бездуховность внутреннего мира.



«Повесть о капитане Копейкине» (X

глава

Сюжетная связь

Историю о капитане рассказывает почтмейстер, желая внушить чиновникам, что Чичиков есть никто иной, как капитан Копейкин. Однако рассказ его никого не убедил. На первый взгляд никакого отношения к сюжету произведения эта глава не имеет (нет общих действующих лиц и связи событий), но тема омертвления человеческой души является главной и здесь.



«Повесть о капитане Копейкине» (X

Кто такой капитан Копейкин



Капитан Копейкин – инвалид войны 1812 г, простой и честный человек. Несмотря на увечья и боевые заслуги, герой войны не имеет даже полагающейся ему пенсии. Пытаясь найти помощь в столице, сталкивается с бюрократией и равнодушием. Министр, к которому он обратился, приказал выдворить за пределы столицы дерзкого просителя. Копейкину ничего не оставалось, как возглавить в рязанских лесах шайку разбойников.

«Повесть о капитане Копейкине» (X

гла

Значение повести

Отвратительный образ бездушного петербургского вельможи завершает характеристику мира чиновников. Все они, начиная с мелкого губернского секретаря и заканчивая представителем высшей власти, нечестные, корыстные, жестокие люди, безразличные к судьбам народа и стране.



Павел Иванович Чичиков (XI глава)

Детство

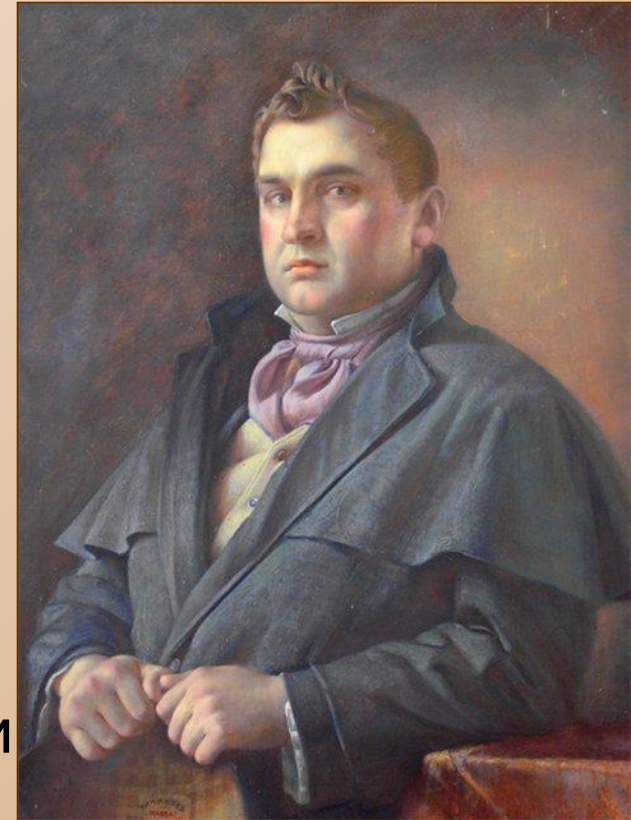


Не имел знатного происхождения, в семье не было материального достатка, всё было серо и уныло.

Павел Иванович Чичиков (XI глава)

Наказ отца

«...угождай учителям и начальникам. Коли будешь угождать начальнику, то, хоть и в науке не успеешь и таланту бог не дал, всё пойдёшь в ход и всех опередишь. С товарищами не водись, они тебя добру не научат; а если уж пошло на то, так водись с теми, которые побогаче, чтобы при случае могли быть полезными. Не угощай и не потчевай никого, а веди себя лучше так, чтобы тебя угощали, а больше всего береги и копи копейку: эта вещь надёжнее всего на свете. Товарищ или приятель надует и в беде первый тебя выдаст, а копейка не выдаст... Всё сделаешь и всё прошибёшь на свете копейкой».



Павел Иванович Чичиков (XI глава)

В годы учения

Исполняя наказ отца, предупреждал любое желание учителя; оставленную отцом полтину не истратил, а нарастил эту сумму (слепил из воска снегиря, раскрасил и продал, выдрессировал мышь, научив её вставать на задние лапки, и тоже продал; продавал проголодавшимся одноклассникам еду).



Павел Иванович Чичиков (XI глава)

На службе

Начав службу, сумел выделиться среди невзрачных служащих, «представляя во всём совершенную противоположность и взрачностью лица, и приветливостью голоса, и совершенным неупотреблением никаких крепких напитков». Для продвижения по службе угождал начальнику, «влюбил» в себя его дочь и стал человеком заметным.

Потеряв «тёплое» местечко, поменял два-три места работы, «добрался до таможни». Провернул рискованную операцию, на которой сначала обогатился, а потом потерял почти всё.



Павел Иванович Чичиков (XI глава)

Появление в губернском городе N



Сумел найти подход к каждому, к кому обращался с просьбой продать «мёртвые души».

**«Мёртвые души» потрясли Россию, -
писал А.И. Герцен. – Портреты его
хороши, жизнь сохранена во всей
полноте, не типы отвлечённые, а
добрые люди, которых каждый из нас
видел сто раз».**

**Помещики мертвы не только
морально, но и духовно.**

Гоголь создаёт пять характеров, пять портретов, которые так непохожи друг на друга, и в то же время в каждом из них выступают типичные черты русского помещика. Наше знакомство начинается с Манилова и заканчивается Плюшкиным. В такой последовательности есть своя логика: от одного помещика к другому углубляется процесс оскудения человеческой личности, развёртывается всё более страшная картина разложения крепостнического общества.



Сходство Чичикова с помещиками

В характере Чичикова есть те же черты, которые заложены и в основу характера помещиков.

Черты Манилова: слащавость, обходительность, неопределённость, приторность.

Черты Коробочки: мелочная скаредность

Черта Ноздрёва: самовлюблённость

Черты Собакевича: цинизм, грубая прижимистость

Черта Плюшкина: хранение ненужных вещей

«Мёртвые» души в поэме

Помещики



Вся галерея помещиков – характеры яркие, индивидуальные, запоминающиеся. При всём внешнем разнообразии их суть одинакова: владея живыми душами крестьян, сами они – души мёртвые. Нельзя назвать «живой душой» ни пустого мечтателя Манилова, ни крепколобую хозяйку Коробочку, ни похожего на помещика-кулака Собакевича. На примере истории жизни Плюшкина автор убеждает, что человек не рождается с «мёртвой» душой – омертвление происходит, когда человек подчиняет себя господствующим в обществе законам и предаёт идеалы юности.

«Мёртвые» души в поэме

Чичиков



Чичиков оказался в своём стремлении к приобретательству жаднее Коробочки, черствее Собакевича, наглее Ноздрёва.

От помещиков он отличается предприимчивостью – это цивилизованный подлец, хозяин жизни. Расчёт сделал его «мёртвой» душой. Его идеал – копейка, женитьба для него – выгодная сделка, пристрастия – чисто материальные. Быстро разгадав человека, он умеет найти подход к каждому. Гоголь показывает появление в русской жизни человека без рода и титула, который пытается нажить капитал с помощью ума, изворотливости, приспособленчества.

«Мёртвые» души в поэме

Чиновники



Они обезличены. Их мертвенность показана в сцене бала: людей не видно, повсюду атласы, кисеи, головные уборы, фраки, мундиры, плечи, шеи, ленты. Их интересы сосредоточены на сплетнях, пересудах, тщеславии и зависти.

Друг от друга они отличаются только размером взятки. Единственный признак индивидуальности – бородавка («лица у них были полные и круглые, на иных даже были бородавки»). В эпизоде смерти прокурора окружающие догадались, что у него «была точно душа», лишь когда он стал «одно только бездушное тело».

«Живые» души в поэме - крестьяне



Миру «мёртвых» душ противостоит в поэме лирический образ народной России. Гоголь глубоко чувствует живую душу народа, говорит о народной удали, смелости, любви к свободной жизни. Нельзя не почувствовать, как резко при этом меняется даже сам тон авторской речи. В ней появляются и грустные раздумья и мягкая шутка. Тема народа проходит через все главы поэмы. Трагическая судьба обездоленного народа хорошо видна в образах крепостных людей. Полное оупение и одичание несёт человеку рабство.

«Живые» души в поэме - крестьяне

Лучшие черты крестьян, о которых рассказывается в поэме, собираются в национальный русский характер:

- *талантливость* (каретник Михеев, сапожник Телятников, кирпичник Милушкин, плотник Степан Пробка);
- *острота ума* (бойкость и меткость русского слова);
- *глубина чувств* (задушевные песни народа);
- *широта и щедрость души* (яркие и весёлые народные праздники и гулянья).

Тема дороги

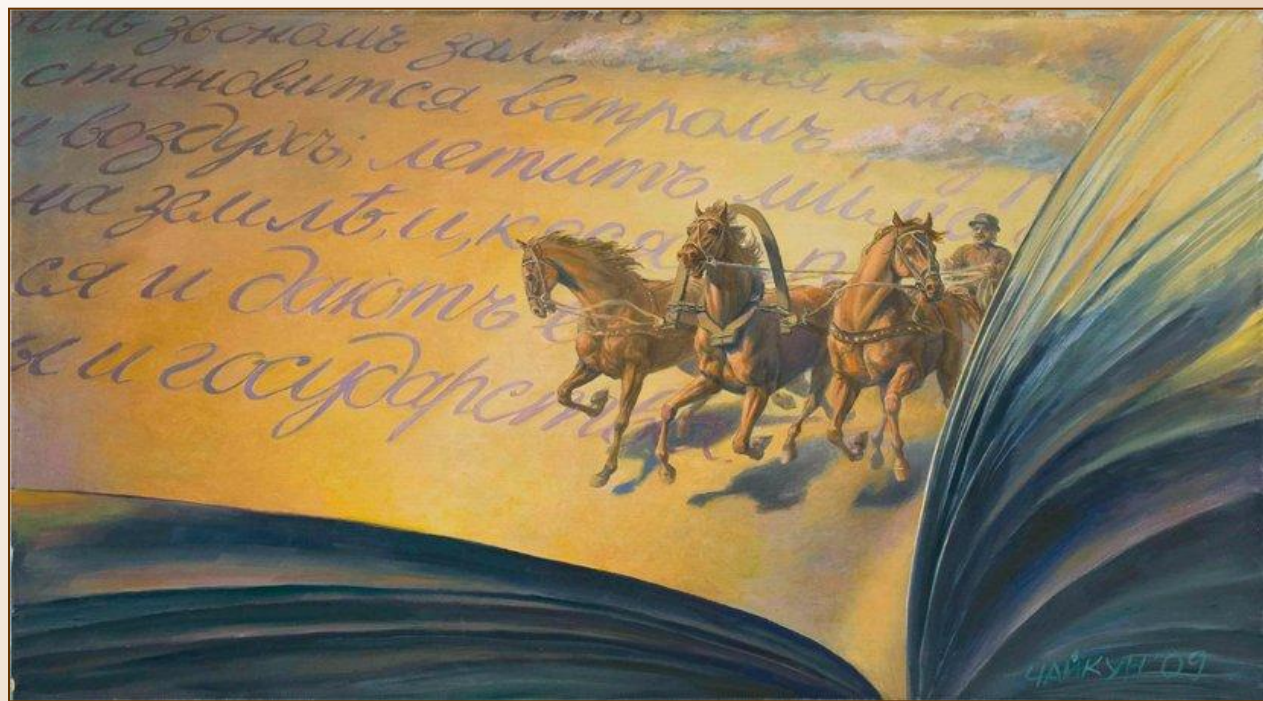
Символ человеческой жизни



Гоголь воспринимает жизнь как тяжёлый путь, полный испытаний, лишений, в конце которого ждёт горькое одиночество. Но писатель не считает жизнь бесцельной, он полон сознания своего долга перед Родиной. Образ дороги – самостоятельный сквозной образ в поэме (им начинается поэма, им и заканчивается).

Тема дороги

Судьба России – «птица–тройка»



«Птица-тройка» - символ национальной стихии русской жизни, символ великого пути России в мировом масштабе.

Стремительный полёт «птицы-тройки» противопоставлен однообразному кружению от помещика к помещику брички Чичикова.

Повесть о капитане Копейкине





**Роль этой
повести в поэме
двоякая:**

**с одной стороны
трагикомическая,**

**с другой -
социально-
драматическая.**

КОМИЗМ



Чиновники,
взволнованные
необычайностью покупки их
гостя, Павла Ивановича
Чичикова/ тот скупил у
окрестных помещиков
мертвые души/, начинают
гадать, кем является сам
Чичиков и почему именно у
них он появился.

Варианты ответов:

- переодетый Наполеон,
- фальшивомонетчик,
- похититель губернаторской дочери,
- переодетый разбойник капитан Копейкин



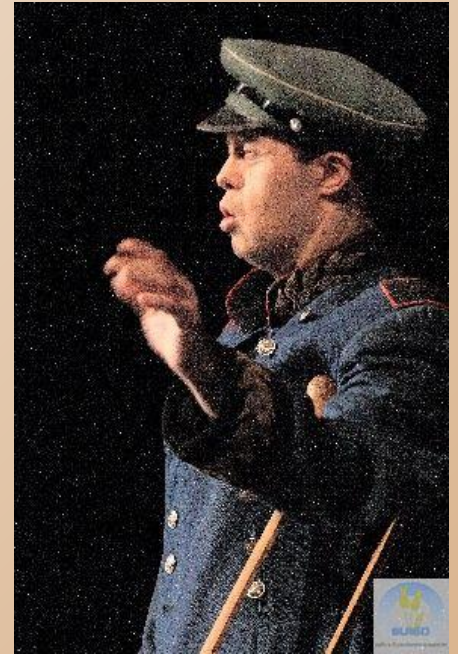
Но!!

Капитан потерял руку и ногу в Бородинском сражении, а у Чичикова ведь две руки. Не может гость губернского города N быть опальным капитаном.



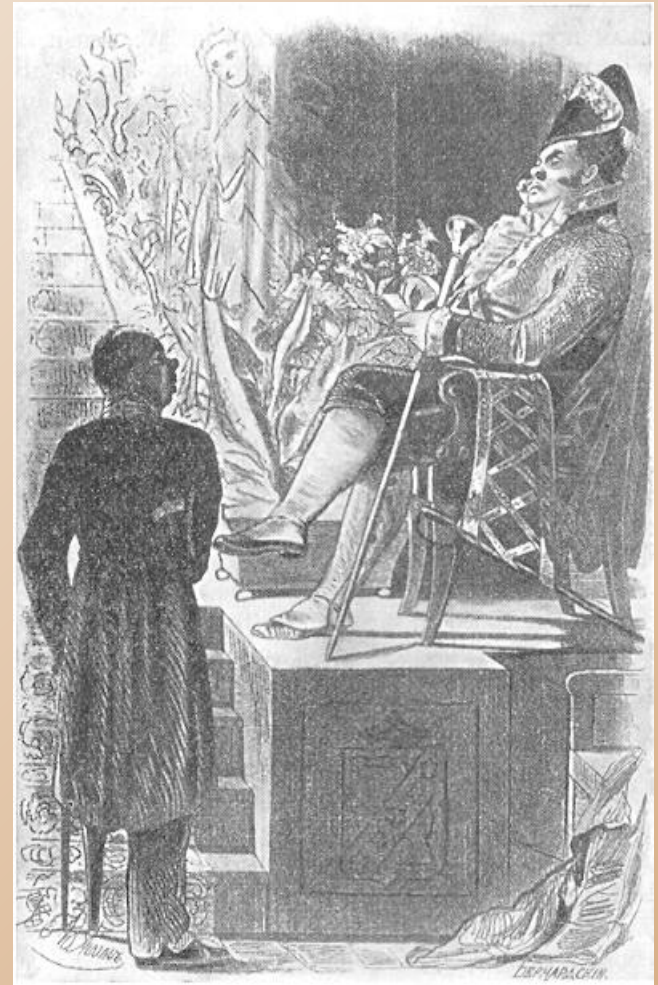
Трагизм

Копейкин - это человек, проливший кровь за любезное отечество, не дождался от властей даже пенсии, которая бы обеспечила его существование. Похоже, вся вина этого несчастного капитана в том, что он не умер от ран и стал балластом для государства. Тут уж не до смеха, когда читаешь историю героя. Бюрократия опутала все области русского быта и задушила всякую свободную инициативу. Человек вышел с ружьем на большую дорогу вовсе не от хорошей жизни и не от собственного злонравия.



Н.В.Гоголь, вставляя эту повесть, как бы предупреждает власть имущих:

« Велико терпение обездоленных людей, но не беспредельно».

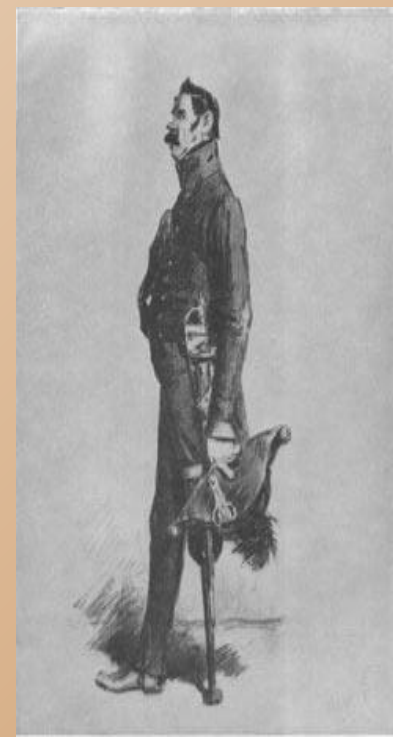


Стараясь выявить содержание повести, исследователи усматривали в ней обличение всей государственной машины России, вплоть до самого царя. Говоря о том, что такая позиция была немыслима для Гоголя (*убежденно верующего в справедливость принципа монархической власти для России*), сам текст повести противится такому истолкованию.



Капитан Конейкин

Известен конкретный источник гоголевского Копейкина – народные разбойничьи песни, народная молва о разбойнике Копейкине, уходящая вглубь народной поэзии, и одновременно хронологическая закреплённость образа за эпохой кампании 1812 года. Шайка разбойников под руководством Копейкина воюет только с государственной казной, а частых проезжающих по дорогам отпускает. *Почему так?*

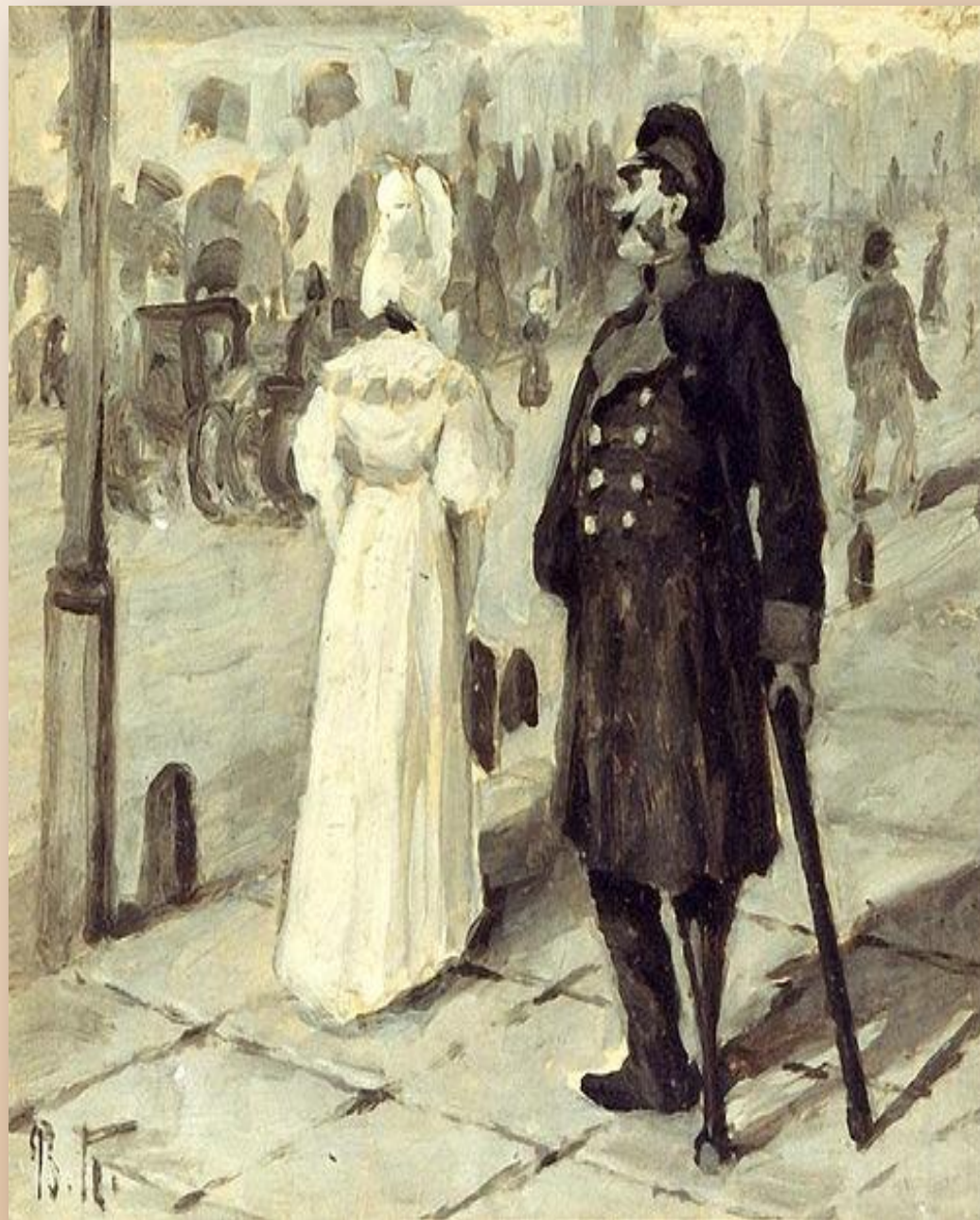


Да потому, что государство не позаботилось о пенсии или пособиях для инвалидов 1812 года. Видя упущения с Копейкиным, государь *"издал строгое предписание создать комитет исключительно с тем, чтобы заняться улучшением участи раненых"*. Значит, по Гоголю, высшая власть в России (и в первую очередь государь) способна принять правильные, справедливые решения, да вот только не сразу, а только тогда, когда гром уже грянул. Так на Руси устроено: задним умом крепки все, начиная с почтмейстера и Чичикова, и заканчивая государем. Это коренное свойство ума возведено в повести на уровень государственного мышления.

Тема

***«Маленького
человека».***

Эта тема
главенствует в
произведениях
Гоголя.



«Маленький человек» в «Повести о капитане Копейкине»



«Повесть о капитане Копейкине» содержала в себе очень *острое политическое жало*. И это было верно угадано петербургской цензурой, потребовавшей от автора либо выбросить всю повесть, либо внести в нее существенные поправки. *Повесть дала автору возможность поднять тему героического 1812 года и тем самым еще резче оттенить поведение чиновников губернского города и столицы России, характерного для них эгоизма, на фоне красоты человеческого духа, нравственного величия, подвига народа в защиту Отечества.*



Сильный и мужественный, исполненный человеческого достоинства, **Копейкин** являет собой разительную противоположность бессердечию и произволу столичной власти, трусливой и жалкой знати. Никогда еще *тема* «*маленького человека*» не звучала у Гоголя с такой трагической пронзительностью, с такой силой, ибо «*маленький человек*» вырастает здесь в фигуру величественную — в защитника и спасителя Родины.

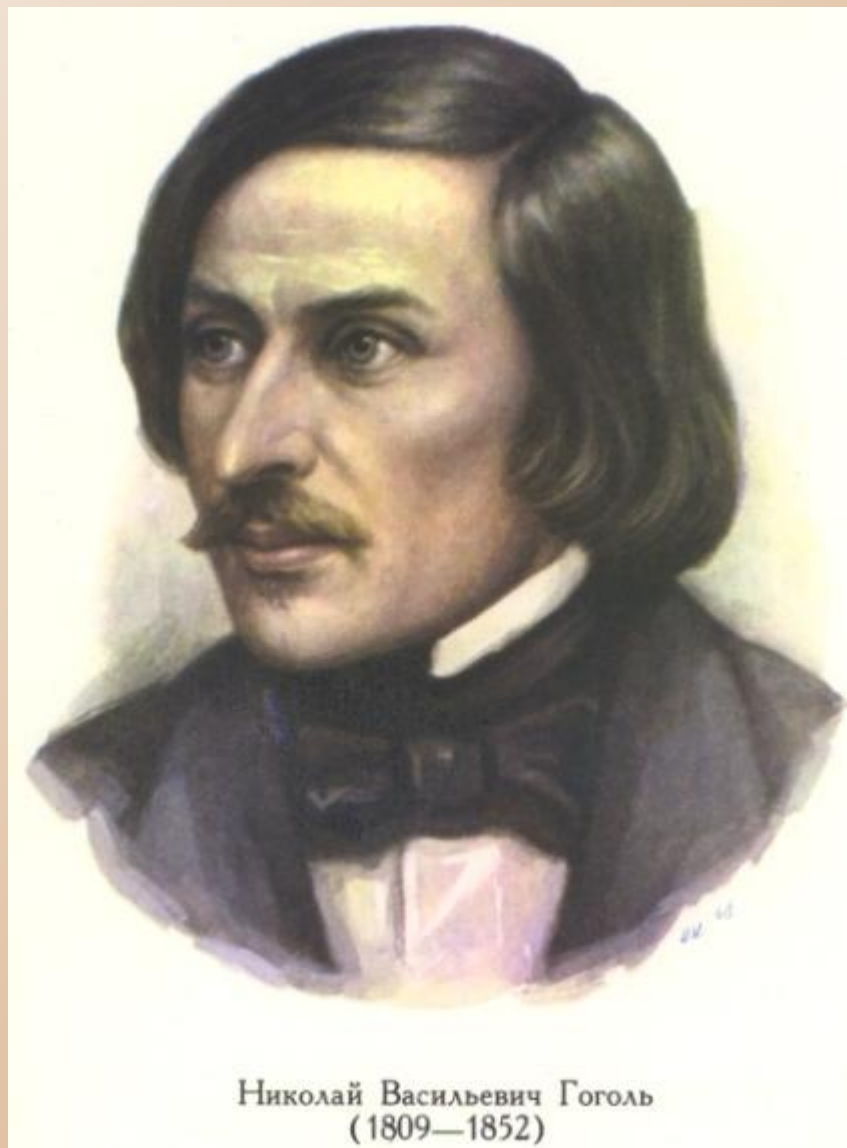
Капитан Копейкин	Павел Иванович Чичиков
участник героической войны 1812 г.	приобретатель, подлец
простой и честный, наивный и пострадавший	лицемер, подхалим и авантюрист
ищет справедливости у чиновников в Петербурге	старается сыскать знакомства с чиновниками а губернском городе
не удостоен вниманием чиновников при существенных мест Петербурга	принят и «обласкан» чиновниками всех уровней губернского города
равнодушие, бюрократическая канитель, презрение к искалеченному бедняку	внимание к благообразному авантюристу
не вызвал к себе, своей участи не сострадания, не понимания	сумел добиться признания себя в городе как значительного лица
капитана Копейкина судят	Чичикова славят
сначала его не хотели замечать, но он заставил не только заметить, но и бояться себя	сначала осчастливил, а затем привел в смятение губернский город

Взятки, воровство, чиновничество, круговая порука - все это не случайные явления в среде чиновников как в губернском городе N, так и в Петербурге. Одинаково равнодушны и бесчеловечны чиновники, изображенные Гоголем в поэме.

**Лирические
отступления в поэме
«Мертвые души»**

**Гоголь не пишет, а
рисует; его
изображения дышат
живыми красками
действительности.
Видишь и слышишь
их.**

В. Г. Белинский



Лирические отступления в поэме.

1. Сатирическое изображение общества (1 гл.).
2. Лирические воспоминания о днях своей юности (6 гл.).
3. Размышления о типах писателей (7 гл.):
Гоголь определяет себя как реалиста-сатирика, как гражданина-борца.
4. Размышления о русском народе и России (11 гл.)

Народ в поэме





Мертвые крестьяне
в поэме
противопоставлены
живым крестьянам
с их бедным
внутренним миром.
Они наделены
сказочными,
богатырскими
чертами.

Образ России в

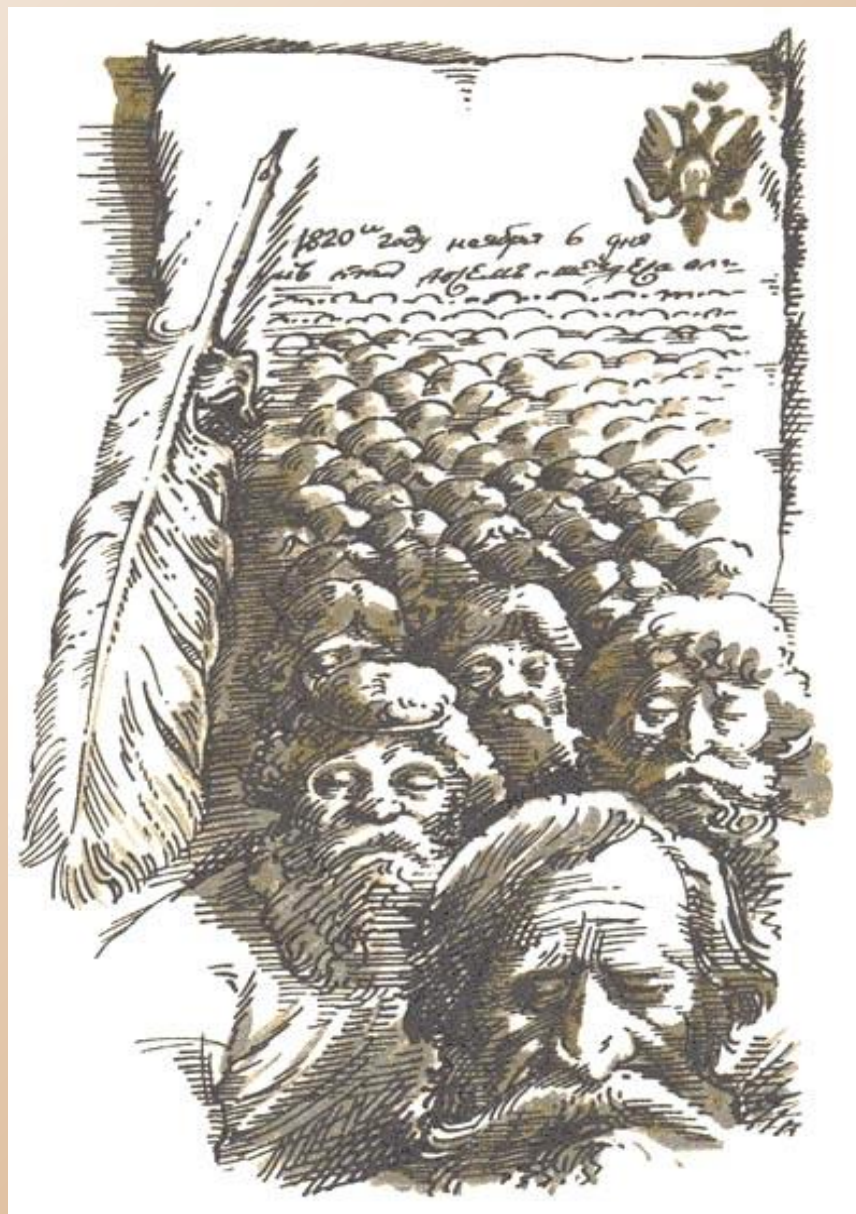
по

Образ народа в поэме Гоголя постепенно перерастает в образ России. Здесь тоже просматривается противопоставление настоящей России идеальной будущей России.



Выразителем идеального будущего России является Россия, описанная в лирических отступлениях.

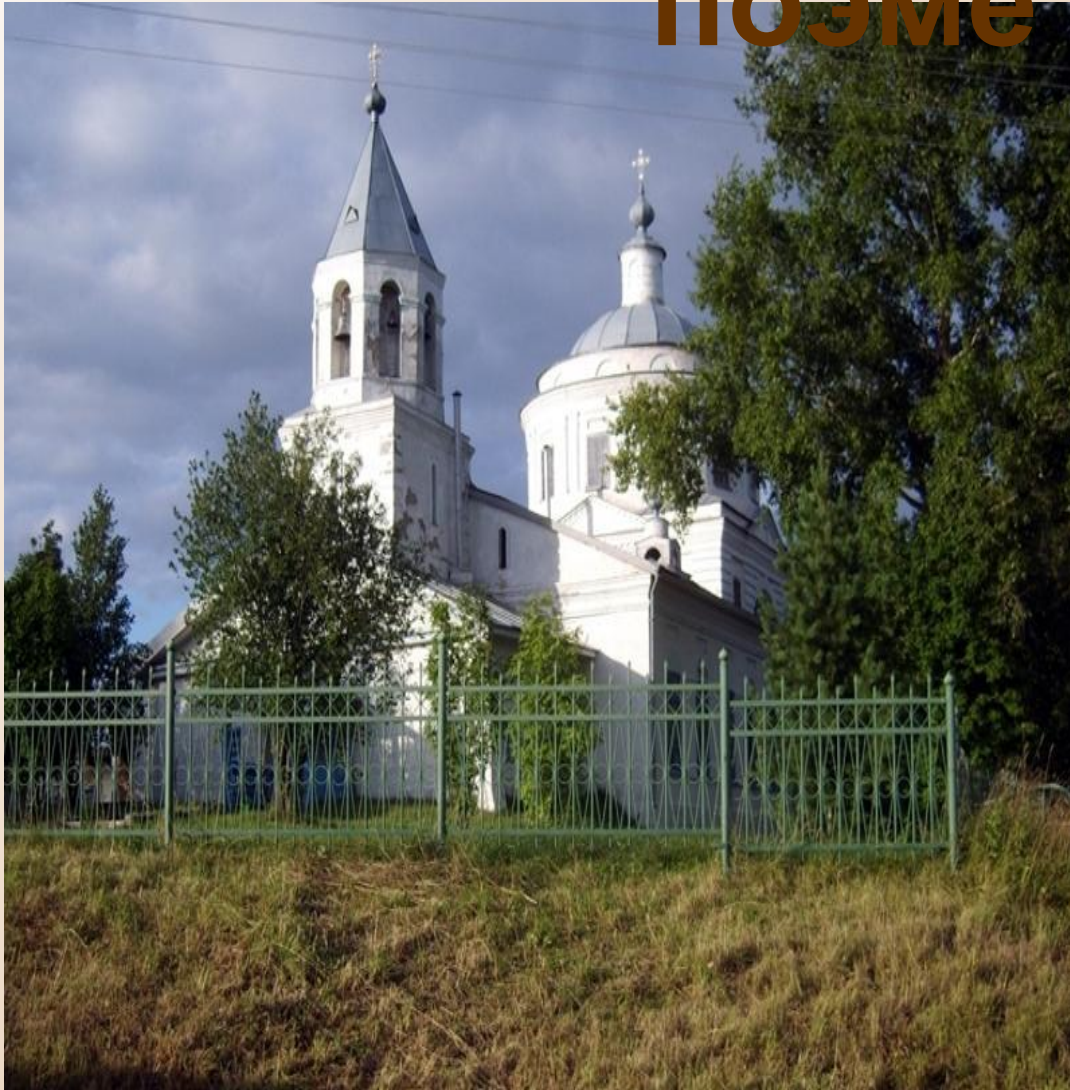
Здесь тоже представлен народ. Пусть народ этот состоит из «мертвых душ», но он обладает живым и бойким умом, это народ, «полный творящих способностей души...».



Продавая плотника
Степана, помещик
Собакевич описывает
его так: «Ведь что за
силища была!
Служи он в гвардии,
ему бы бог знает что
дали, трех аршин с
вершком ростом».



Образ России в поэме

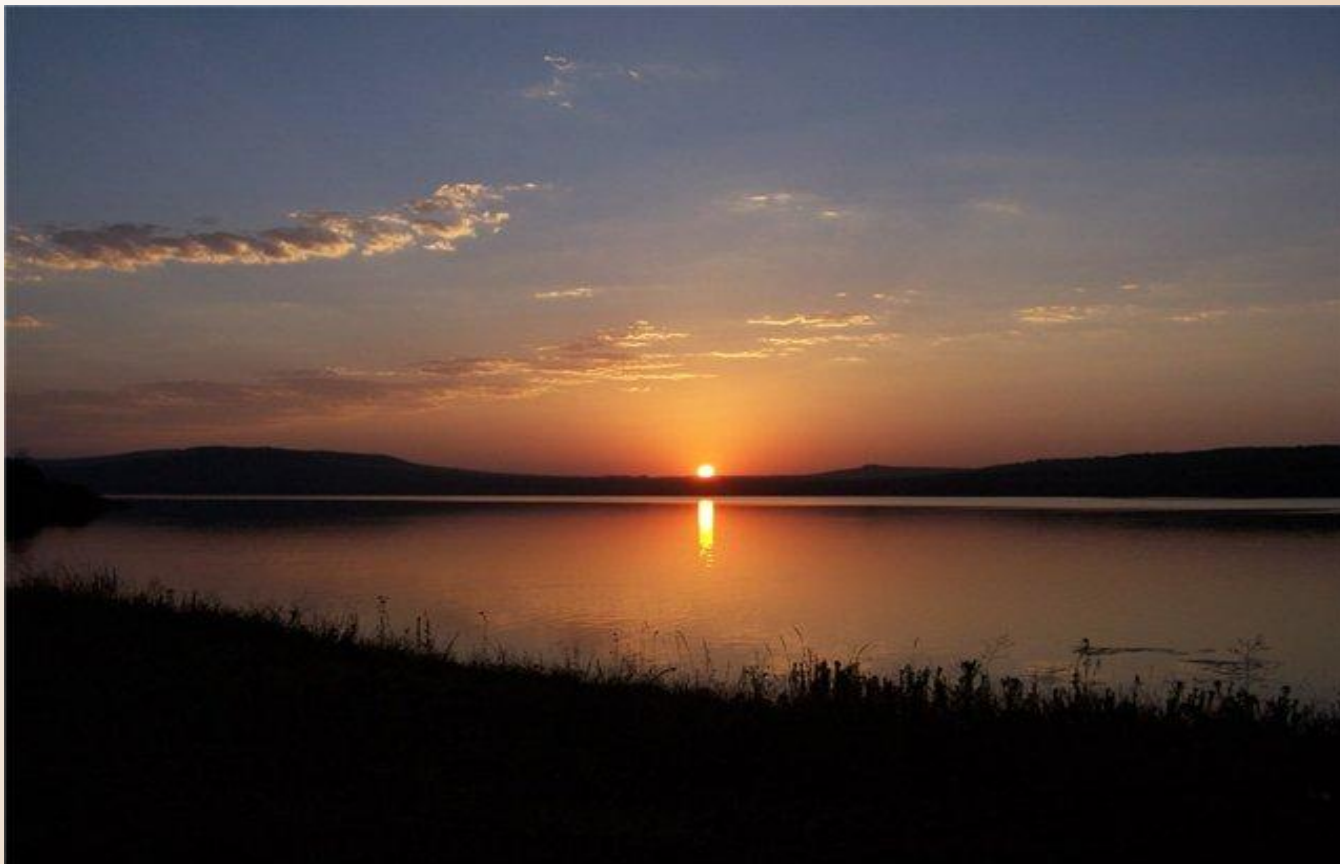


«Русь! Русь!
Вижу тебя...
Открыто –
пустынно и ровно
все в тебе... ничто
не обольстит и не
очарует взора.
Но какая же
непостижимая ,
тайная сила влечет
к тебе?»

В лирических отступлениях автор обращается к «необъятному простору», «могучему пространству» русской земли.



Что пророчит сей необъятный простор? Здесь ли ... не родиться беспредельной мысли, какая ты сама без конца?



Здесь ли не быть богатырю, когда есть место, где развернуться и пройтись ему? У! Какая сверкающая, чудная, незнакомая земле даль! Русь!

Образ



«Какое
странное, и
манящее, и
несущее, и
чудесное в
слове:
дорога!»



Тема дороги — вторая важнейшая тема «Мертвых душ», связанная с темой России. Дорога — образ, организующий весь сюжет, и себя Гоголь вводит в лирические отступления как человека пути.

Птица - тройка



Эх, тройка! Птица – тройка, кто тебя выдумал?
Знать, у бойкого народа ты могла родиться, в той земле,
что не любит шутить...

Не так ли и ты, Русь, что бойкая, необгонимая
тройка, несёшься?



Русь! Куда ж ты несёшься? Дай ответ.

Не дает ответа.





Русь! Куда ж несёшься ты? Чудным звоном
заливается колокольчик... летит мимо всё, что
ни есть на земле... и дают ей дорогу другие
народы и государства.

Какова роль лирических отступлений?

- В них выражены глубоко личные размышления и переживания Гоголя.
- Они служат своеобразным комментарием и создают определенное настроение.
- Иногда они как бы замедляют ход повествования в интересных местах, что помогает держать читателя в напряжении.
- Все лирические отступления развивают тему России.
- Служат расширению художественного пространства, созданию целостного образа Руси

Писатель не нашел в течение жизни ответ на главный вопрос: куда несется, как быстрая тройка, Русь? Но «Мертвые души» остаются отражением России 30-х годов XIX века и удивительной галереей **сатирических образов**, многие из которых стали нарицательными.

«Мертвые души» – яркое явление в русской литературе. Поэма открыла в ней целое направление, которое Белинский назвал **«критическим реализмом»**.