

Тема II-3.



Локальная структура дискурса

ДИСКУРС

© А.А.Кибрик, **2008**

Структура дискурса

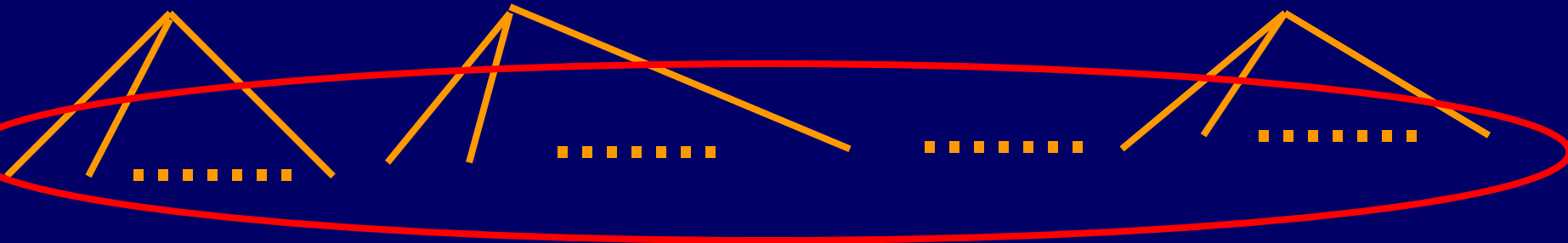
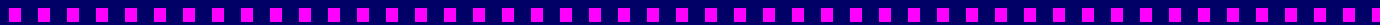
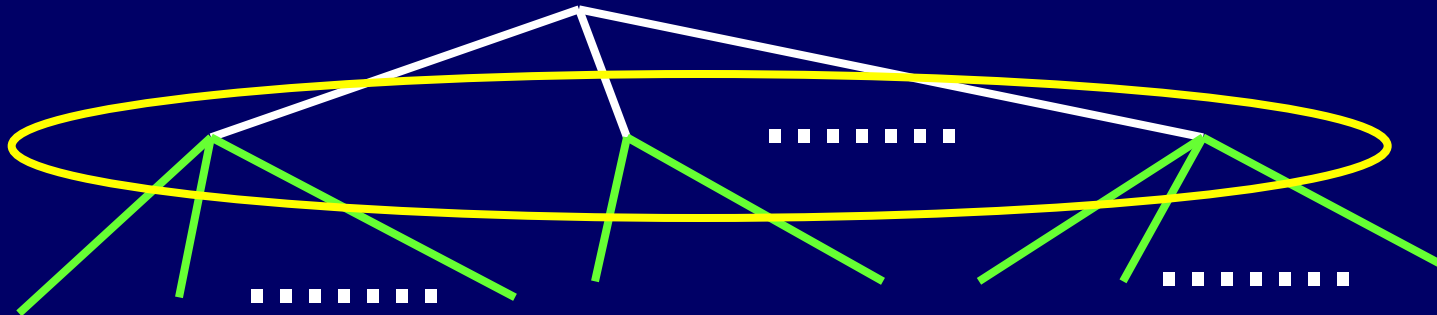


- Любой естественный феномен имеет структуру
- Структура дискурса как иерархия
- Локальная структура (микроструктура)
- Глобальная структура (макроструктура)

Структура как иерархия

Дискурс

глобальная структура



локальная структура

Начинаем с локальной структуры



- Преемственность с синтаксисом
- Это проще (ср. Chafe 1994)

Кванты дискурса



- /Мне /приснилось,
- что /я /ехала на \презде.
- В котором /была ...(0.6) зелёная \–поля-ана,
- с-с /гриба-ами и ..(0.2) \пнями всякимии.
- ...(0.9) /Я там была с \сестрой.
- /Играла ==
-(1.0) \Нет,

Кванты дискурса



- Дискурс порождается толчками, пульсациями
- Течение дискурса не похоже на плавное течение реки
- Но и не похоже на автомат по выдаче газированной воды
- Аналогия: течение крови по артериям: кванты есть, но границы текучие
- Координация с дыханием

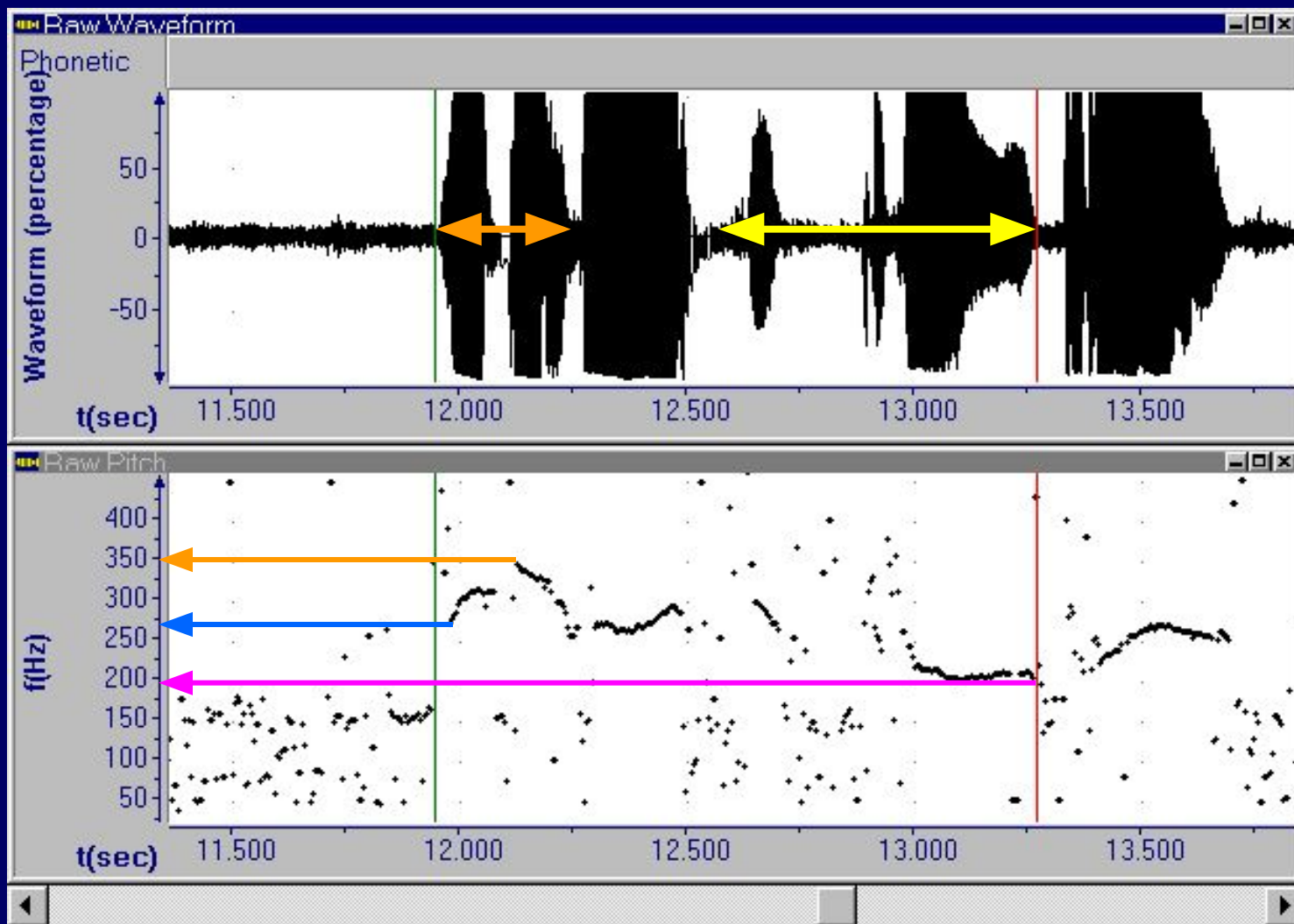
Интонационные единицы (**intonation unit**)

- Просодические критерии выделения
 - **единый интонационный контур**
 - уменьшение скорости к концу
 - уменьшение громкости к концу
 - **паузы**
 - **наличие одного главного акцента**

[Я там] была [с сестрой]

300 мс

740 мс



Выделение ИЕ



- Алгоритма нет
- Экспертная оценка
- Очевидных случаев – от $2/3$ до $3/4$

Элементарные дискурсивные единицы (ЭДЕ)

- Мы будем пользоваться этим термином
- Более функционально ориентированный
- Позволяет привлекать содержательные критерии при идентификации единиц

Типы ЭДЕ

- Полные
- Усеченные
/Играла ==
- Содержательные
- Регуляторные

Регуляторные ЭДЕ

- ...(0.7) /Ну я там /помню,
- ..(0.1) что-о' я там(1.1) ну с моим /—другом
...(0.5) \разговаривал я_
-(2.9) Ну —вот.
- /Потом ==
-(3.4) Ну —потом мы там(3.1) чего-то на
\физкультуре были,
- \играли там.
-(1.5) \Вот ..(0.1) <чего-то'>.

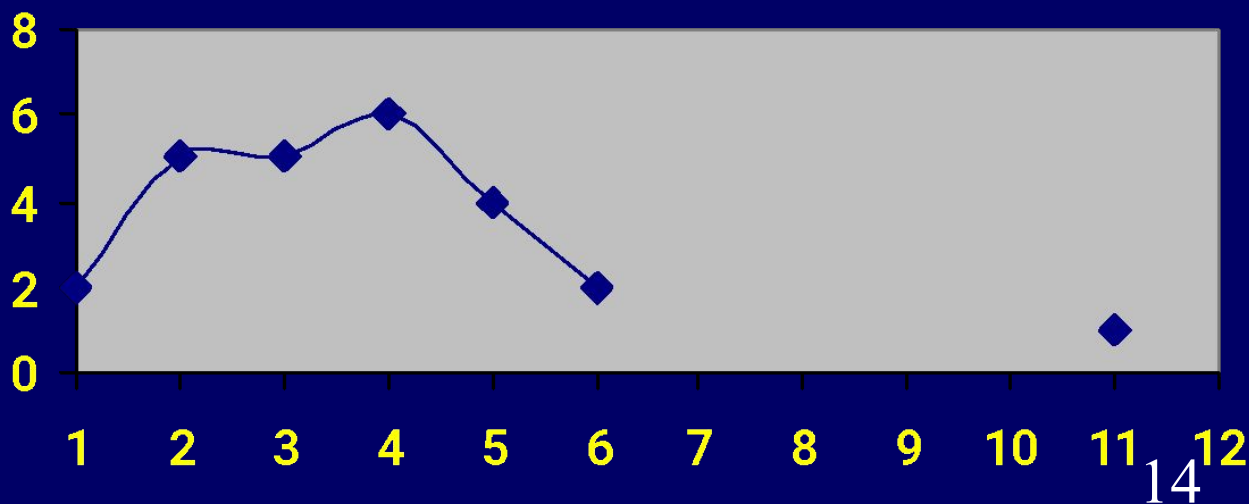
Полные содержательные ЭДЕ



- Составляют значительное большинство ЭДЕ
- Когнитивно: 1 фокус сознания
- Модальное среднее количества слов: 4-5 слов

В одном рассказе (**25** полных содерж. ЭДЕ)

Количественное распределение
содержательных ЭДЕ с точки зрения
числа слов в одном рассказе



ЭДЕ и клаузы



- Чейф: 60% ИЕ – клаузы
- В русском корпусе – примерно то же
- Процент от содержательных ЭДЕ заметно выше
- Прототипическая ЭДЕ – клауза
- ЭДЕ меньше и больше клаузы

Сколько предикаций?

главная предикация

дополнительное

придаточное

определяющее

придаточное

парцелляция

- Мне /приснилось,
- что /я /ехала на \поезде.
- В котором /была ...(0.6)
зелёная \–поля-ана,
- с-с /гриба-ами и ..(0.2)
\пнями всякими.

ЭДЕ меньше клаузы

Вынесенные топики

-(1.2) Моя /сестрёнка,
- ЛОля,
-(1.2) /она(2.5) \пропалывала грядки.
-(1.6) /Я ..(0.1) \сажала.
-(1.7) А с= || ... (0.5) /двойняшки,
-(2.0) /они' ..(0.2) \'огораживали,
- (1.8) там где \посажено

Постпозитивные уточнения



- Говорящий осознает, что построенная предикативная структура ЭДЕ в некотором смысле недостаточна
- Парцелляция
- Эхо

Парцелляция

- Говорящий добавляет фрагмент, «как бы» встраиваемый в ту же предикативную структуру
 -(1.0) И-и Лмы-ы с Саньком ..(0.1) тогда /пошли,
 - ...(0.6) в \магазин,
 - чего-нибудь \покупать,

Эхо



- Говорящий уточняет один из компонентов построенной предикативной структуры, используя грамматически параллельное оформление
 - Бегала бездомная /собака,
 - ..(0.2) /большой такой /чёрный \дог,

Разрыв



- Один раз ..(0.2) Лмы-ы —
- ..(0.3) "(0.1) мм(0.1) ...(0.6) три /брата,
- —Серёжка —Лёшка и /я,
- — ..(0.5) с дядей /Сашей поехали на \рыбалку.

ЭДЕ больше клаузы



- Обычная причина: по крайней мере один из глаголов в том или ином отношении не является полноценным предикатом

(а) Личный глагол+инфинитив

(б) Ослабленный главный глагол (в)

Сериализация



■ ..(0.1) ну вот ..(0.3) /подойти <помо- моему> \меня она /попросила,

■ ..(0.4) говорит {ВДОХ} ..(0.1) «/Пойди \помоги ей».

Главный акцент (предварительная инф-я)

- чаще всего бывает один
- типично расположен ближе к концу ЭДЕ и является последним из акцентов
- типично является самым перцептивно сильным акцентом
- располагается на «реме»

Направление тона в главном акценте

- Кодировует *фазу* (термин С.В. Кодзасова)
- Фаза бывает иллокутивная и «внутренняя»

Иллокутивная фаза



- Различие иллокуций с точки зрения обязательности продолжения
- Сообщение \
- Общий вопрос /

Сообщение



- ...(0.9) /Я там была с \сестрой.

Общий вопрос



Вы его /знаете?

Внутренняя фаза



- Продолжаемость (transitional continuity)
- Конечные и неконечные ЭДЕ
иллокутивного акта
- Конечные – см. выше
- Неконечные – зеркальная адаптация к
иллокутивной фазе

Адаптация тонов

СООБЩЕНИЕ	ОБЩИЙ ВОПРОС
Я \позвоню.	Ты /позвонишь?
Если я /приду, \позвоню.	Если ты \придешь, /позвонишь?

Роль предикаций (клауз) в языке

- Предикация находится на пересечении двух основных осей языка – оси развертки в реальном времени (on-line) и оси долговременного хранения (off-line)
- Предикация – это квант дискурса; именно такими квантами дискурс движется вперед
- Одновременно предикация – это квант хранения информации
- Когнитивная система и физиология человека гармонично приспособлены к этой единице информации

Дискурс как цепочка предикаций



- Clause chaining
- Предложение
- Статус предложения как единицы дискурса и когнитивной единицы
- Малые предикации

Статус предложения



- Группа предикаций
- Дискурсивная единица «второго уровня»
- Не имеет стандартного объема в словах или в ЭДЕ
- Очень варьирует при описании одного и того же содержания у разных говорящих или даже у одного и того же говорящего в разные моменты времени
«The Pear Stories»

Короткие предложения

-(1.2) Моя /сестрёнка,
- ЛОля,
-(1.2) /она(2.5) \пропальвала грядки.
-(1.6) /Я ..(0.1) \сажала.
-(1.7) А с= || ... (0.5) /двойняшки,
-(2.0) /они' ..(0.2) \'огораживали,
- (1.8) там где \посажено



Длинные предложения

- ээ(0.4) С /другом с моим ..(0.1) \самым \лучшим,
- ..(0.3) (\Санёк.
- ... (0.7) Он у меня там <в \школе>.)
- ..(0.4) мы с ним /пошли,
-(1.5) и мы /стали \копать ..(0.3) там ..(0.4) у себя \яму,
- чтоб \сделать себе \шалаш,
- ... (0.5) ну \столбы чтоб поставить,
- ... (0.6) и /нашли чего-то такое \железное.

Паузы



- Абсолютные
- Заполненные
 - ЭЭ
 - ММ
 - ''
- См. предыд. слайд
- Начальные продления
- Конечные продления
- Запланированные vs. хезитационные паузы

Паузы



- На границе ЭДЕ: в норме пауза есть
- Внутри ЭДЕ: в норме пауз нет

Хезитация



- Временные трудности с вербализацией
- Типичные средства выражения:
 - более длинные паузы, чем в норме
 - паузы в неожиданных местах
 - заполненные паузы (ээ, мм, ' ')
 - дискурсивные маркеры *ну, там...*
 - быстрая (препаративная) подстановка

Примеры

- ээ(0.4) С /другом с моим ..(0.1) \самым \лучшим,
- ..(0.3) (\Санёк.
- ... (0.7) Он у меня там в \школе.)
- ..(0.4) мы с ним /пошлил,
-(1.5) и мы /стали \копать ..(0.3) там ..(0.4) у себя \яму,
- чтоб \сделать себе \шалашш,
- ... (0.5) ну \столбы чтоб поставить,
- ... (0.6) и /нашли чего-то такое \железное.

Фальстарт и коррекция



- Серьезный сбой в процессе порождения дискурса
- Говорящий отменяет часть ранее сказанного
- и заменяет его на другой материал

Слабый фальстарт ||



- Замена в пределах одной ЭДЕ

...(0.4) я ст-тала сп= || м'м(0.4) /заснула сразу,

Сильный фальстарт ==



- Отмена всей начатой ЭДЕ
 -(1.2) Мне /приснилось,
 - ...(0.9) как ска= ==
 - как яw ==
 - ...(0.7) как мне /мама ..(0.4) –ночью положила в /портфель \куклу.

Структурный фальстарт ==

- а /я заш= ==
- ..(0.1) у меня /деньги были,
- \тысяча,
- ...(0.5) и /я на эт= || я-я на эти /деньги /купил \это ..(0.4) \кассету.

Множественный фальстарт

-(6.3) И-и /я /пошёл ..(0.3) к /тому же /дереву,
где была большая \дыра.
- ...(0.6) ' '(0.1) ..(0.4) 'И /вдруг /я ..(0.1) туда /заглянул,
- 'а /там /как-кой-то || ..(0.4) а /там какой-то-о ..(0.1) /маленькое || ..(0.4) м= ..(0.2) /маленькое || ..(0.2) ма= маленький \котёнок сидел.