



Литературное чтение

4 класс



Сочинение-описание по картине Леонардо Да Винчи «Мона Лиза. Джоконда»



Перечислите типы текста:

- Повествование
- Описание
- Рассуждение



Перечислите признаки текста-описания:

(Какой? Какая? Какое? Какие?)

- В заголовке назван предмет описания.
- В первом предложении назван предмет описания.
- Далее перечисляются признаки предмета описания.
- К тексту можно нарисовать только одну картинку.
- Текст заканчивается выводом.



Леонардо Да Винчи



Леонардо да Винчи (Леонардо ди сер Пьеро да Винчи) (1452 –1519) – величайший итальянский художник, сделавший огромный вклад в искусство Высокого Возрождения, гениальный ученый, изобретатель, мыслитель, музыкант, ярчайший пример «универсального человека».



История создания картины:

«Мона Лиза», или «Джоконда» — картина Леонардо да Винчи, одно из самых известных произведений живописи. Точная дата написания неизвестна (по некоторым сведениям, написана между 1503 и 1505 годами). Ныне хранится в Лувре. Считается, что на картине изображена Лиза Герардини, супруга флорентийского торговца шёлком Франческо дель Джокондо.



История создания картины:

Ещё первые итальянские биографы писали о месте, которое занимала эта картина в творчестве художника. От работы над «Моной Лизой» Леонардо не уклонялся — как это было со многими другими заказами, а, наоборот, отдавался ей с какой-то страстью. Он потратил на него значительное время и, покидая Италию в зрелом возрасте, увёз с собой во Францию в числе некоторых других избранных картин. Да Винчи испытывал особенную привязанность к этому портрету, а также много размышлял во время процесса его создания. Картину он писал долгих 4 года.



«Мона Лиза. Джоконда».

Это самый знаменитый портрет в мире. Итальянский художник Леонардо да Винчи работал над ним много лет, постоянно совершенствуя. Портрет написан на деревянной доске масляными красками.



Работа по картине.

**Кто она, эта
женщина?**

Это Мона Лиза, а по
фамилии мужа она
дель Джокондо.



Работа по картине.

Почему кажется, что у женщины мало волос?

Волос , действительно, немного. Часть волос спрятана под прозрачной вуалью, а часть в верхней части лба выщипана или выбрита, чтоб лицо казалось более открытым. Брови сбивались совсем. Это дань моде времён Ренессанса (Возрождения). Если бы в те времена перенесли женщину из нашего времени, всех удивила бы её неряшливость и растрёпанность.



Работа по картине.

Можно ли считать Мону Лизу красавицей?

Многие люди воспринимают картину и женщину как одно целое, то есть, если хороша картина, значит хороша и женщина, изображенная на ней. Хотя можно допустить, что если бы вы встретили Джоконду в своём дворе, мнения жителей по поводу её красоты были бы противоречивы.



Работа по картине.

Почему картина написана в таких тёмных тонах?

Картина потемнела от времени. Лак, покрывающий масляную краску, приобрёл коричневый оттенок. И кожа портретируемой имела раньше более здоровый вид. Что касается цветовой гаммы, Леонардо да Винчи никогда не стремился к ярким и пёстрым цветам. Ему хотелось, чтоб взгляд зрителя неторопливо скользил от предмета к предмету. Здесь использован придуманный художником приём «сфумато» (в переводе – «исчезающий, как дым») (Обратите внимание детей на мягкие тени возле глаз Моны Лизы).



Работа по картине.

Чем же так знаменита эта картина?

Художнику впервые удалось создать ощущение «живой жизни» (обычно на портретах того времени лица людей изображались с застывшим выражением). Леонардо да Винчи сумел передать трудноуловимую улыбку, придающую женщине некую таинственность. Кажется, что атмосфера покоя вокруг Джоконды вот- вот изменится. Художник смог передать движение времени.



Работа по картине.

Почему картина кажется немного грустной?

Свет и тень во времена Леонардо да Винчи были символами Добра и Зла. И художники старались оставить тени поменьше места. Леонардо да Винчи сделал свет и тень одинаково важными. Тут проявились не только его религиозные взгляды, но и научный подход : с одной стороны мы имеем то, что можно видеть и понимать, с другой стороны – то, что ускользает от нашего взгляда и остаётся непознанным.



Работа по картине.

Пользовалась ли картина успехом при жизни художника?

Да, картина имела грандиозный успех. Благодаря многим новшествам. Новыми явлениями были изображение героини на фоне пейзажа, леонардовское sfumato, волшебная полуулыбка. Эта обычная женщина, увиденная в несколько мгновений, освещённая скольльзящим лучом света и, одновременно, окутанная тенью, хранящей тайну, представляет весь род человеческий.



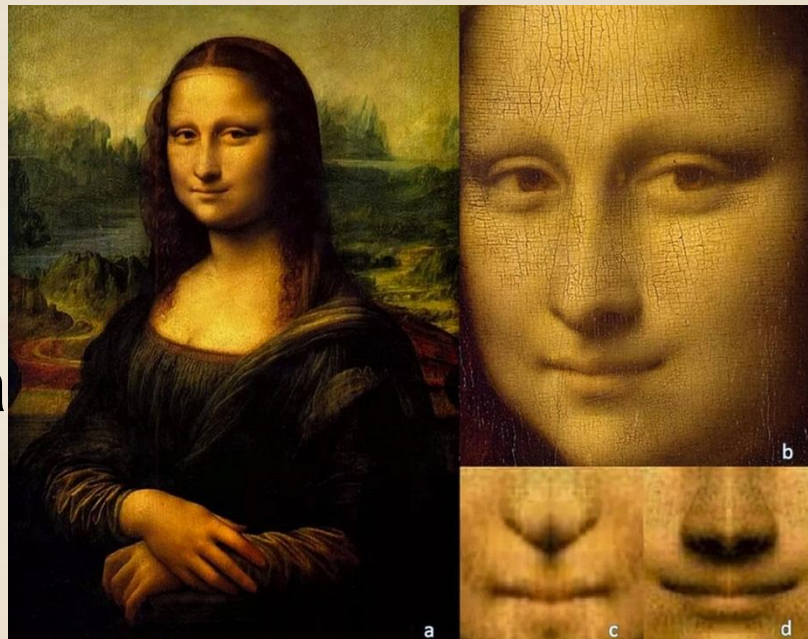
План:

- I. Самый знаменитый портрет в мире.
- II. Кто она, эта женщина?
 - 1) Изображение сидящей женщины.
 - 2) Внешнее описание портрета.
 - 3) Величественный пейзаж заднего плана.
 - 4) Тёмные тона картины.
 - 5) Загадочная улыбка Мона Лизы.
- III. Шедевр, потрескавшийся от времени.



I. Самый знаменитый портрет в мире.

художник,
жанр,
портрет,
деревянная доска
масляные краски,
образ мадонны



II. Кто она эта женщина?(основная часть)

Мона Лиза, сидящая в полуобороте, тёмное платье, тёмные волосы, руки, открытый лоб без бровей, сидит на балконе,

величественный пейзаж, холмы, горы, озеро, извилистый путь, светлеющее небо, оттенки коричневого цвета, золотистый, рыжеватый, фон, голубовато – зелёный, время и краски картины, лёгкая улыбка (полуулыбка), бесовская улыбка, притягательность картины, одухотворённый образ...



III. Шедевр, потрескавшийся от времени.

обычная женщина,
мыслящая,
богатый внутренний мир,
ощущение «живой жизни»,
диалог с самим Леонардо



