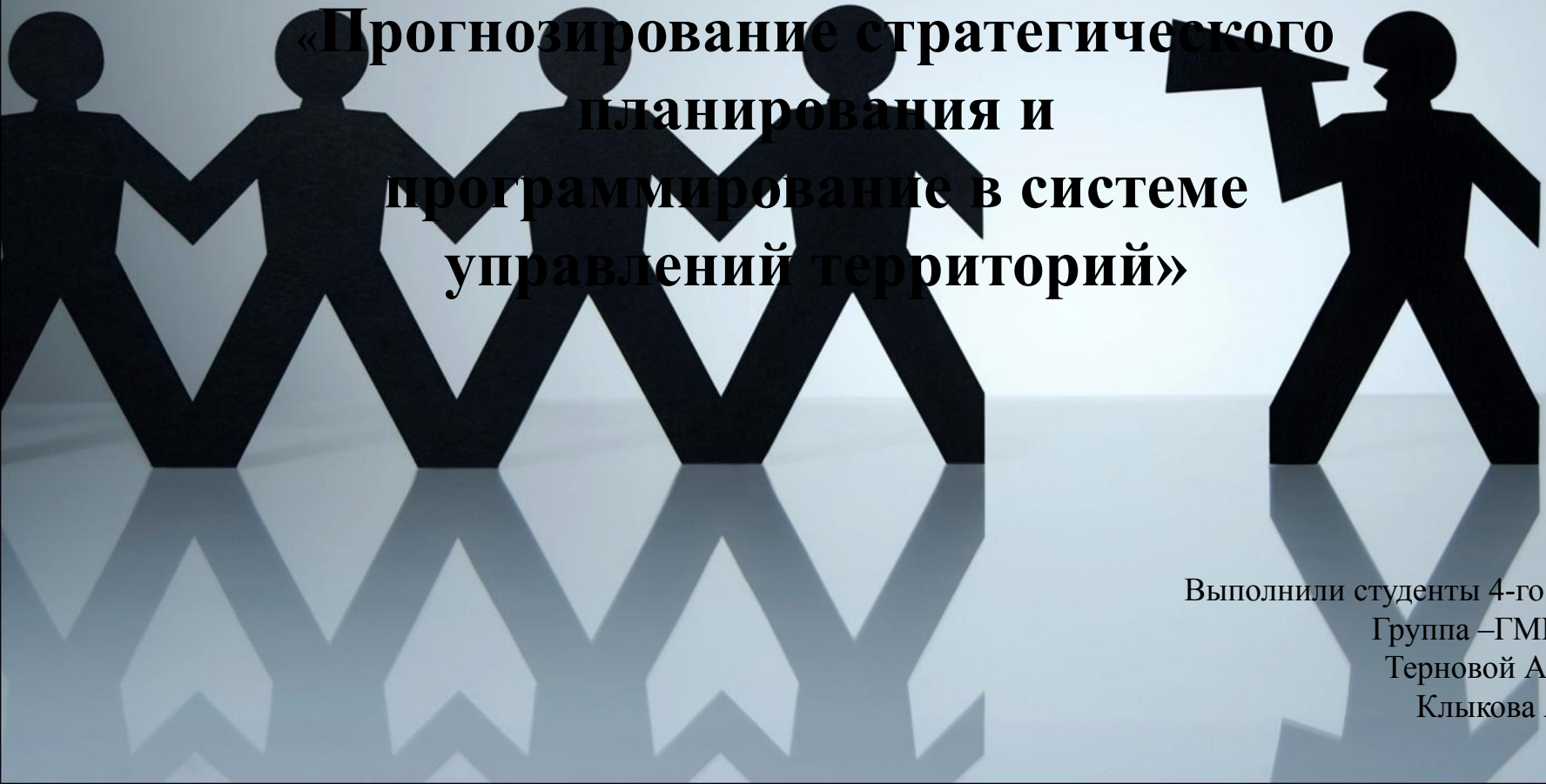


МОСКОВСКИЙ ГОСУДАРСТВЕННЫЙ УНИВЕРСИТЕТ
ТЕХНОЛОГИЙ УПРАВЛЕНИЯ ИМ.К.Г.
РАЗУМОВСКОГО
(МГУТУ)

Дисциплина :Региональное управление и территориальное
планирование

Презентация на тему :

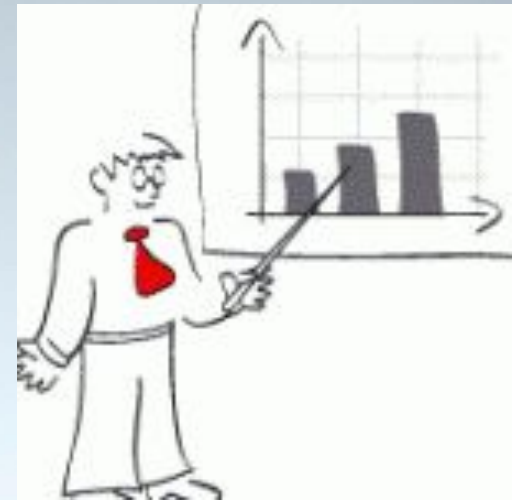
**«Прогнозирование стратегического
планирования и
программирование в системе
управлений территорий»**



Выполнили студенты 4-го курса
Группа –ГММБ 42
Терновой Андрей
Клыкова Алена

Понятия

Прогнозирование региональных процессов – важная и неотъемлемая часть сложного процесса управления. От него в значительной мере зависят экономические, социальные и экологические последствия регионального развития, полнота использования трудовых, природных и материально-вещественных ресурсов.



Прогнозирование – одна из форм плановой деятельности, состоящая в научном предвидении состояния объекта прогнозирования в определенный момент будущего, основанная либо на анализе тенденций социально-экономического развития объекта за соответствующий период, либо на использовании нормативных расчетов

Планирование – метод осуществления хозяйственно-организаторской функции государства и экономической политики. Важной частью планирования является программирование. Оно базируется на прогнозных разработках и имеет своей целью составление проектов целевых комплексных программ



Территориальное планирование – подготовка документов, имеющих долгосрочные ориентиры освоения территории муниципалитета, таких как генеральный план, правила землепользования и застройки и прочие документы функционального зонирования

Прогнозирование регионального развития



Непрерывность



Методология регионального прогнозирования

В основе методологии регионального прогнозирования лежит познание и использование тех законов, которые действуют не только на уровне всей государственной социально-экономической системы, но и на уровне ее составляющих. Структура регионального прогноза включает как аспекты воспроизводства, так и различные уровни агрегирования производства и расселения в регионе. Взаимосвязка всего спектра прогнозов с учетом действия прямых и обратных связей обеспечивает в совокупности обобщенный региональный прогноз, на основе которого формируются концепция и стратегический план региона.



Структура комплексного прогноза развития региона



При разработке стратегий учитываются как внутренние, так и внешние условия и факторы регионального развития



Внутренние

- природно-ресурсный потенциал субъекта РФ;
- демографическую ситуацию и человеческий потенциал;
- сложившуюся систему расселения;
- инфраструктурную обеспеченность территории субъекта РФ;
- сложившуюся структуру экономики (отраслевая, корпоративная, существующие либо возможные кластеры) и существующие тренды развития;
- конкурентоспособность экономики субъекта РФ;
- этнокультурную ситуацию и межнациональные отношения в субъекте РФ.



Внешние

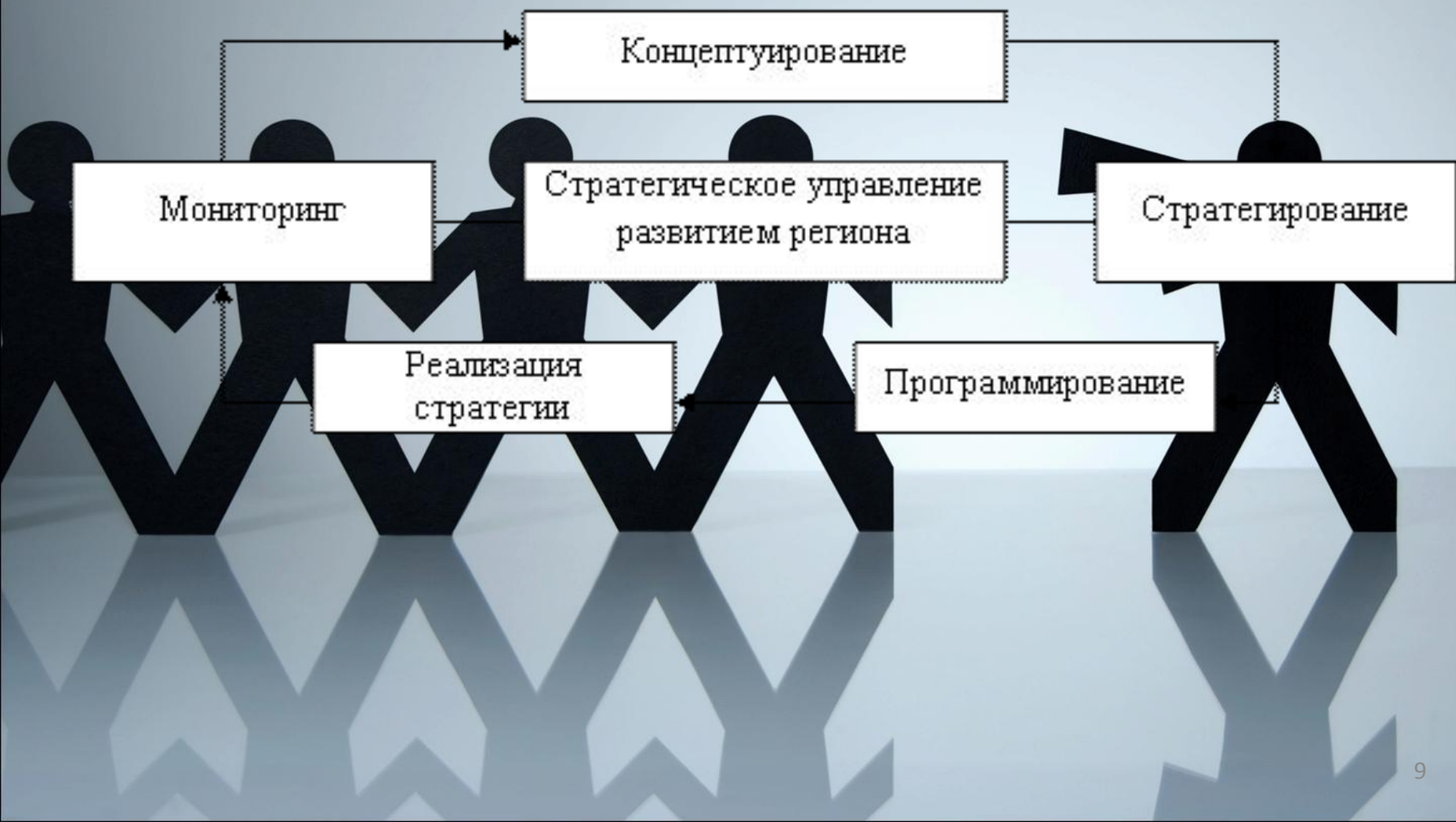
- макроэкономическая ситуация в Российской Федерации;
- действия федеральных органов исполнительной и законодательной власти, оказывающие влияние на развитие субъекта РФ;
- ЭГП субъекта РФ в федеральном округе, стране и мире;
- степень включенности в систему глобальных товарных, информационных и финансовых обменов

При прогнозах регионального развития, могут быть разбиты на четыре группы:

- 1) **входные показатели, относящиеся к базовому году (периоду) расчетов;**
- 2) **экзогенные, или сценарные, показатели, которые задаются как бы извне методами экспертных оценок;**
- 3) **эндогенные выходные показатели, рассчитанные на конец прогнозируемого периода и по годам;**
- 4) **специальным образом пересчитанные индикаторы регионального развития, отражающие параметры качества и эффективности хозяйствования в регионе**



Схема стратегического управления развитием региона



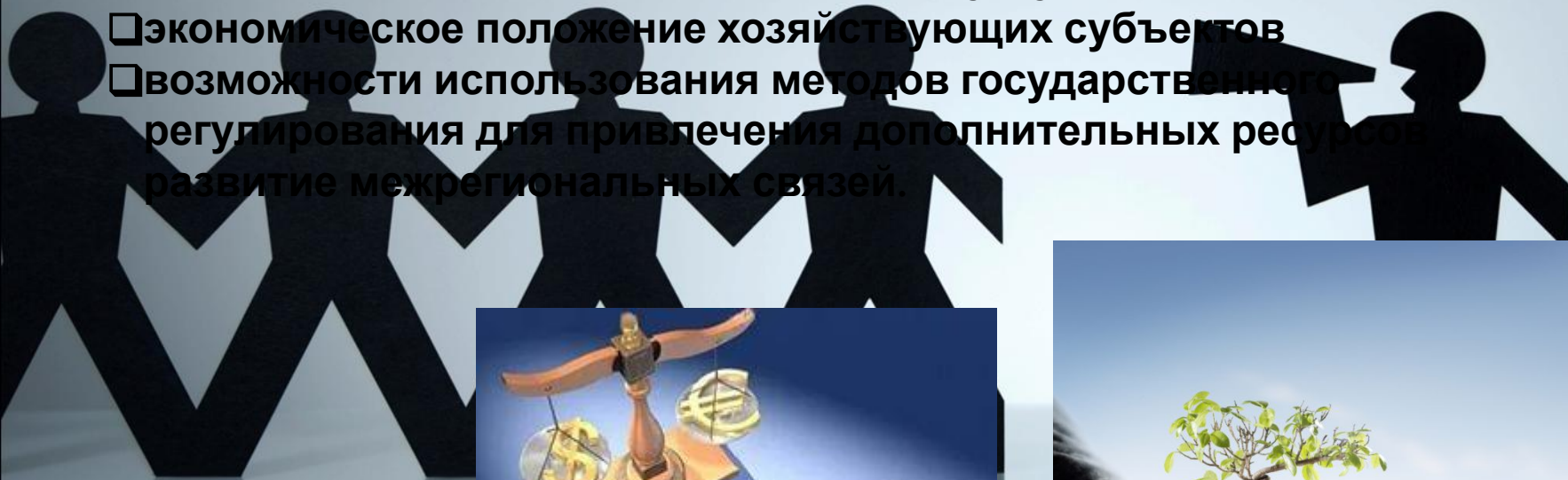
Современная система прогнозирования имеет следующие недостатки:

- не охватывает отрасли реального сектора экономики;
- не определяет долгосрочной перспективы;
- не обеспечивает согласование макроэкономического, отраслевого, территориального аспектов;
- не обладает обратной связью, то есть не отслеживается точность и достоверность прогнозных расчетов.

Главный недостаток существующей системы регионального прогнозирования - отсутствие механизма оценки достоверности прогноза, а также ответственности, которую несет разработчик за точность параметров прогноза.

Деятельность региональных органов управления должна основываться на объективной оценке таких разнородных факторов, как:

- природно-экологический потенциал региона
- перспективы развития отраслевой структуры хозяйства
- экономическое положение хозяйствующих субъектов
- возможности использования методов государственного регулирования для привлечения дополнительных ресурсов и развитие межрегиональных связей.



Постановлением Правительства РФ от 7 декабря 1996 г. №1450

Предусмотрено образование Центра федеральных программ по развитию регионов при Правительстве РФ. На него возлагаются функции единого заказчика федеральных программ развития регионов. Кроме того образована Правительственная комиссия по государственной поддержке развития регионов РФ. Комиссия призвана координировать деятельность федеральных и региональных органов власти по стимулированию инвестиционной активности в регионах, эффективности использования выделяемых бюджетных средств, мобилизации собственных ресурсов организаций всех форм собственности для решения первоочередных задач проблем экономического и социального развития.



Комиссия готовит предложения по определению приоритетных направлений развития регионов, совершенствованию мониторинга социально-экономического развития, оказанию помощи в реализации целевых программ развития территорий. С учетом предложений государство может выделять региональные квоты по кредитам на инвестиционные программы.



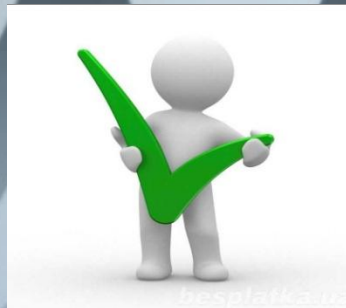
Стратегическое управление на муниципальном уровне

В настоящее время многие муниципальные образования переходят от текущего и среднесрочного планирования к разработке долгосрочных стратегий собственного развития.



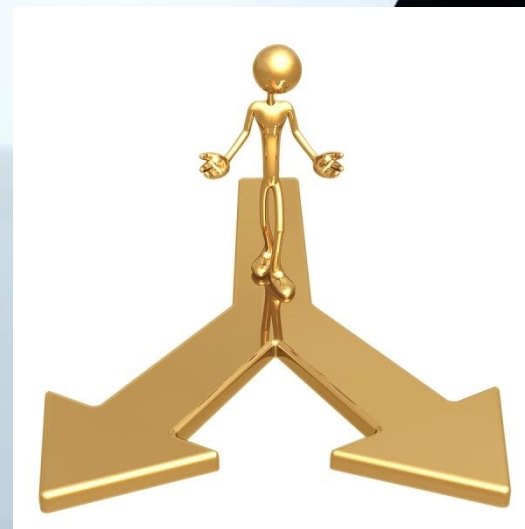
Обзор действующих стратегий муниципальных районов показал, что в целом для них характерны все стратегические элементы:

- наличие миссии, целей, задач;
- анализ внешней среды;
- анализ текущего социально-экономического положения территории;
- SWOT-анализ;
- выработка сценариев развития;
- механизм реализации;
- ресурсное обеспечение;
- ожидаемые результаты



Система стратегического управления муниципальным образованием представляет собой часть общего управления и включает в себя следующие составные части:

- получение, анализ и оценка необходимой информации;
- выработка и принятие решений и организация их выполнения;
- анализ полученных результатов и внесение корректировок в ход дальнейшей работы;



Задача стратегических программ

Привести к росту потенциала муниципального образования, обеспечить его конкурентными преимуществами на региональном, федеральном и международном уровнях. А также реально изменить в лучшую сторону уровень и качество жизни населения.



Спасибо за внимание!

