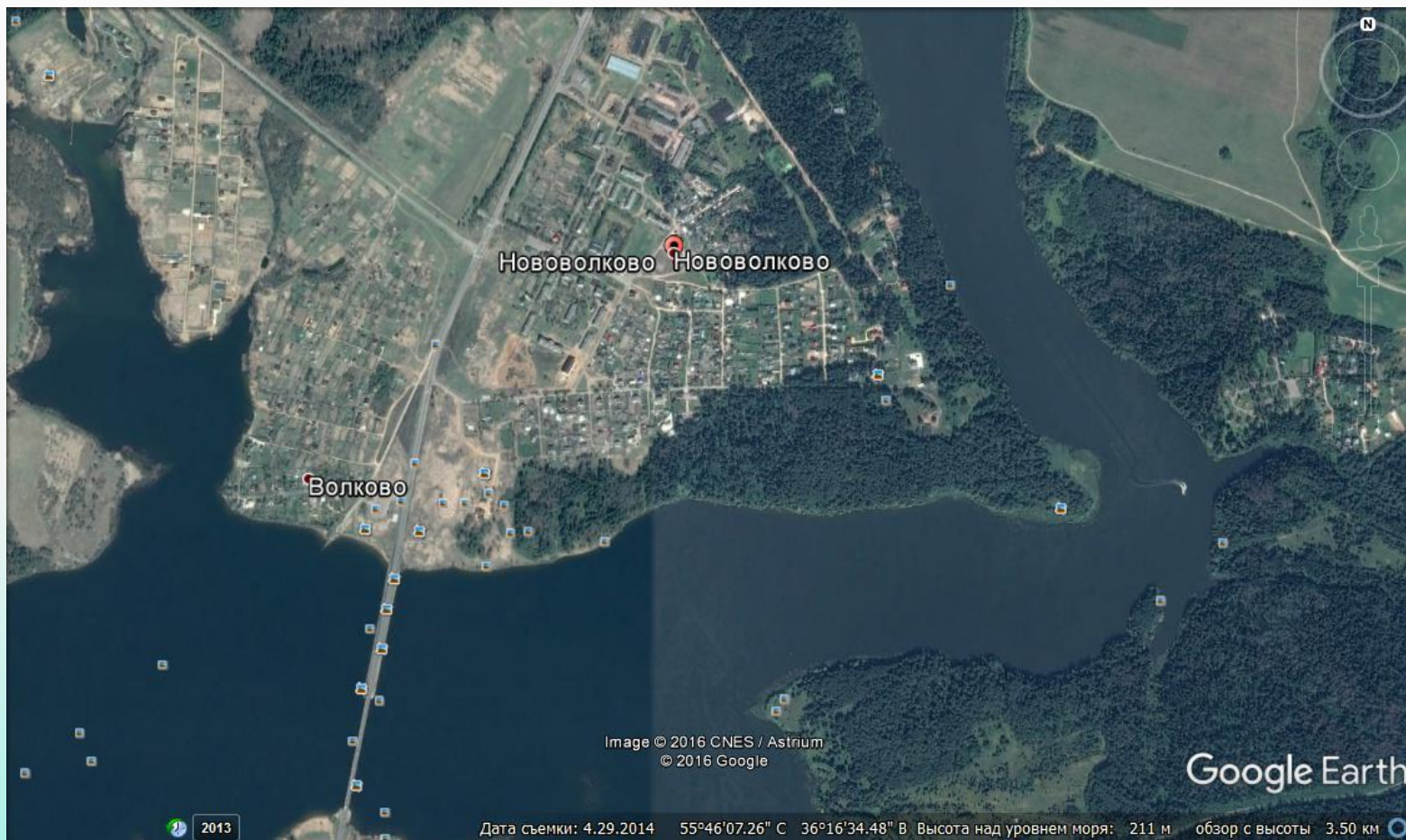




ДЕРЕВНЯ НОВОВОЛКОВО

Наш родной край

ДЕРЕВНЯ НОВОВОЛКОВО ПОЯВИЛАСЬ В 70-Х ГГ. XX В., В СВЯЗИ
СО СТРОИТЕЛЬСТВОМ ОЗЕРНИНСКОГО ВОДОХРАНИЛИЩА



ДЕРЕВНИ, КОТОРЫЕ СУЩЕСТВОВАЛИ ЗДЕСЬ РАНЕЕ:



Песочня

Дуброво

Волково

Подпорино

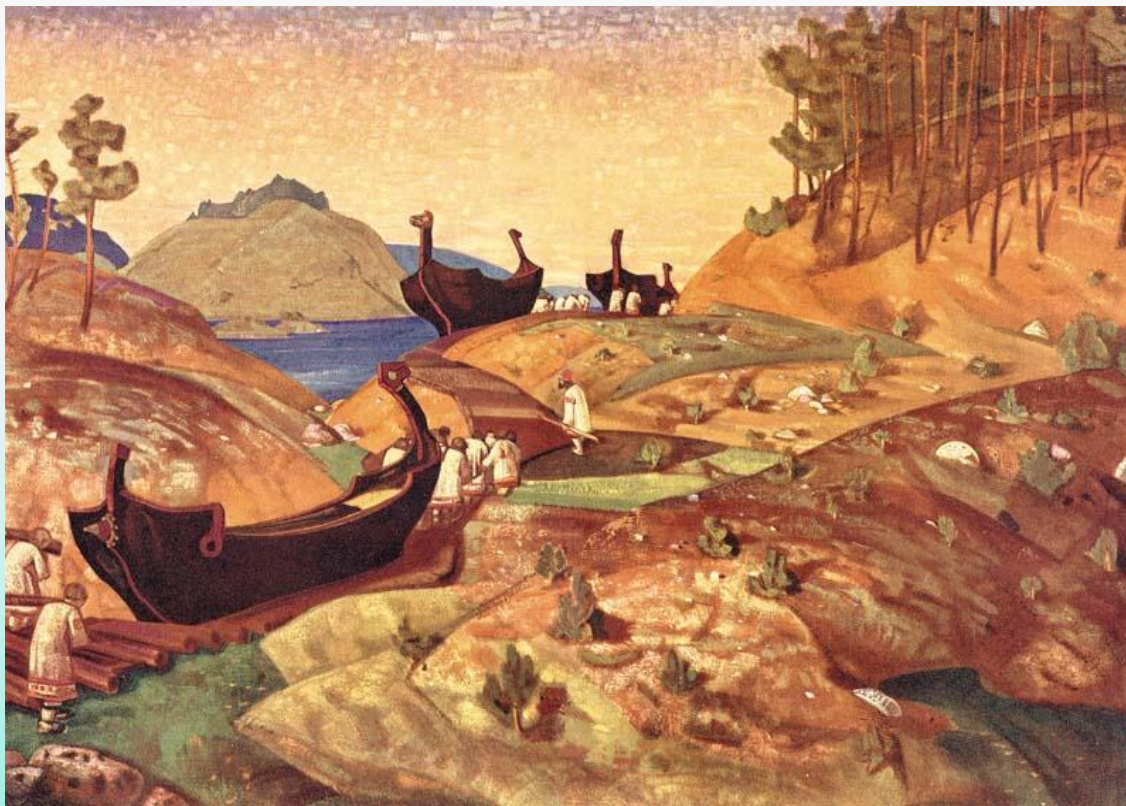
Спасское



СОВХОЗ «ПРОГРЕСС»



НАЗВАНИЕ ПОСЕЛЕНИЯ ПО СЕЛУ ВОЛКОВО РАНЕЕ ЗВУЧАВШЕЕ
КАК ВОЛОКОВО СВЯЗАНО С ПРОХОДИВШИМ ЗДЕСЬ В ДРЕВНОСТИ
ВОЛОКОМ, КОГДА ЛАДЬИ С ПОМОЩЬЮ БРЕВЕН-КАТКОВ
ПЕРЕКАТЫВАЛИ ИЗ ОДНОЙ РЕКИ В ДРУГУЮ



НАЗВАНИЕ ДЕРЕВНИ ОТРАЖЕНО И В СИМВОЛИКЕ НАШЕГО ПОСЕЛЕНИЯ.



Голубой цвет — символизирует главный водный ресурс поселения — Озернинское водохранилище, а также это символ чести, благородства, духовности, возвышенны; устремлений.

Красный цвет — символ трудолюбия, красоты, мужества, силы.

Золото — символ урожая, богатства, стабильности, уважения.

Серебро — символ чистоты, совершенства, мира и взаимопонимания.

ЦЕРКОВЬ СПАСА ВСЕМИЛОСТИВОГО

Строительство первого деревянного храма на этом месте относится к концу XVII в. каменная церковь Спаса Всемилоостивого в стиле классицизма, выстроенная на средства П. Б. Белавина в 1803 году.



В советское время храм был разрушен. В 1997 г. началось восстановление храма.



ЗДАНИЕ СТАРОЙ ШКОЛЫ

Здание старой школы не сохранилось, оно было затоплено в ходе строительства водохранилища.



В связи с увеличением числа детей, постановлением Исполкома Рузского района от августа 1967 года, 5 начальных школ Волковского сельсовета были объединены в одну Нововолковскую восьмилетнюю школу, директором которой назначили Гурьянову Татьяну Сергеевну.



ОЗЕРНИНСКОЕ ВОДОХРАНИЛИЩЕ БЫЛО СОЗДАНО ВО
ВРЕМЯ СТРОИТЕЛЬСТВА ПЛОТИНЫ НА РЕКЕ ОЗЕРНА В
1967 году.



Мемориал Павшим воинам

