

КИРОВСКАЯ ГОСУДАРСТВЕННАЯ МЕДИЦИНСКАЯ АКАДЕМИЯ  
Кафедра безопасности жизнедеятельности и медицины катастроф



Заведующий кафедрой  
КАСАТКИН Евгений Николаевич

КИРОВСКАЯ ГОСУДАРСТВЕННАЯ МЕДИЦИНСКАЯ АКАДЕМИЯ  
Кафедра безопасности жизнедеятельности и медицины катастроф



**РОССИЙСКАЯ СИСТЕМА  
предупреждения и ликвидации  
чрезвычайных ситуаций**

Заведующий кафедрой  
КАСАТКИН Евгений Николаевич

## Учебные вопросы:

1. Основные этапы становления и развития системы защиты населения и территорий РФ от ЧС.
2. Единая государственная система предупреждения и ликвидации чрезвычайных ситуаций (РСЧС), основные задачи.
3. Органы управления, силы и средства РСЧС.
4. Режимы функционирования РСЧС.
5. Основы организации и порядка проведения аварийно-спасательных и других неотложных работ при ЧС.

# Этапы становления системы защиты от ЧС



## Защита населения и территорий от ЧС актуальна по ряду причин:

- возрастание риска технических аварий из-за НТП;
- увеличение плотности населения, урбанизация, рост последствий антропогенного воздействия и глобального изменения климата;
- снижение профессионализма рабочих, падение производственной дисциплины, изношенность производственных фондов.



# Этапы становления системы защиты от ЧС

- В **1932** году была создана местная противовоздушная оборона (МПВО).
- В **1961** году в связи с появлением ядерного оружия МПВО было преобразовано в гражданскую оборону (ГО).
- С **1974** года ГО начала принимать участие в решении задач мирного времени (тушение лесных пожаров, предупреждение стихийных бедствий и крупных аварий).
- В **1986** году после катастрофы на Чернобыльской АЭС было принято решение о реорганизации системы гражданской обороны.



# Этапы становления системы защиты от ЧС

- Поскольку предупреждение и ликвидация ЧС связана с проблемами национальной безопасности в **1990** году был создан **Российский корпус спасателей (РКС)**.
- В **1991** году РКС преобразован в **Государственный комитет РСФСР по чрезвычайным ситуациям**.
- После ряда преобразований в **1994** году ГК ЧС РСФСР был преобразован в **Министерство Российской Федерации по делам гражданской обороны, чрезвычайным ситуациям и ликвидации последствий стихийных бедствий (МЧС)**.



# Этапы становления системы защиты от ЧС

специалистов в районы чрезвычайных ситуаций.

11. Признать утратившим силу постановление Правительства Российской Федерации от 18 апреля 1992 г. N 261 "О создании Российской системы предупреждения и действий в чрезвычайных ситуациях".

Председатель Правительства  
Российской Федерации

В.Черномырдин

УТВЕРЖДЕНО

постановлением Правительства  
Российской Федерации  
от 5 ноября 1995 г.  
N 1113

## П О Л О Ж Е Н И Е о единой государственной системе предупреждения и ликвидации чрезвычайных ситуаций

(В редакции Постановления Правительства Российской Федерации  
от 10.04.2002 г. N 227)

1. Настоящее Положение определяет принципы построения, состав сил и средств, порядок выполнения задач и взаимодействия основных элементов, а также регулирует основные вопросы функционирования единой государственной системы предупреждения и ликвидации чрезвычайных ситуаций (далее именуется - РСЧС).

2. В соответствии с Федеральным законом "О защите населения и территорий от чрезвычайных ситуаций природного и техногенного характера" основными задачами РСЧС являются:

разработка и реализация правовых и экономических норм, связанных с обеспечением защиты населения и территорий от чрезвычайных ситуаций;

осуществление целевых и научно-технических программ, направленных на предупреждение чрезвычайных ситуаций и повышение устойчивости функционирования предприятий, учреждений и организаций независимо от их организационно-правовых форм (далее именуются - организации), а также подведомственных им объектов производственного и социального назначения (далее именуются - объекты) в чрезвычайных ситуациях;

обеспечение готовности к действиям органов управления, сил и





ЧС



Поддержка, спасение, помощь

# ЧРЕЗВЫЧАЙНАЯ СЛУЖБА РОССИИ



Библиотечка журналов МЧС России  
«Гражданская оборона»



# Этапы становления системы защиты от ЧС

Рус Eng



## МЧС России

Министерство Российской Федерации по делам гражданской обороны, чрезвычайным ситуациям и ликвидации последствий стихийных бедствий

Фестиваль Созвездие Мужества

Добровольная пожарная охрана

Спасибо Вам, ребята

Еще...

ГОРЯЧАЯ ЛИНИЯ

Единый телефон доверия Уральского регионального центра МЧС России (343) 261-99-99

- Новости
- Уральский региональный центр
- Силы и средства
- Деятельность
- ГУ МЧС России по субъектам РФ
- Статистика
- Полезная информация
- Пресс-релизы
- Фото- и видеархив



### Уральский региональный центр

Телефон доверия: (343) 261-99-99

Управление надзорной деятельности

ГИМС

Управление пожарно-спасательных сил и сил гражданской обороны

Уральский региональный поисково-спасательный отряд МЧС России

Региональный центр мониторинга и прогнозирования

Управление гражданской защиты

Психологическая служба

Техника

978 Учебный спасательный центр

Центр управления в кризисных ситуациях

Поисково-спасательные формирования

центр / Структура /

тра МЧС России

### Экстренные телефоны

Выберите регион

Селекторные совещания »



facebook

Рубрикатор



## ***Единая государственная система предупреждения и ликвидации ЧС (РСЧС) –***

организационная система, объединяющая органы, пункты и средства управления, силы и средства органов исполнительной власти всех уровней и организаций, предназначенная для выполнения комплекса общегосударственных мероприятий, обеспечивающих в мирное время защиту населения, территорий, окружающей природной среды, социально-экономического комплекса материальных и культурных ценностей государства от ЧС природного, техногенного и иного характера

# Основные задачи РСЧС

- разработка и реализация правовых и экономических норм по обеспечению защиты населения и территорий от ЧС;
- осуществление целевых и научно-технических программ, направленных на предупреждение ЧС и обеспечение устойчивости функционирования предприятий, учреждений и организаций в таких ситуациях;
- обеспечение готовности к действиям органов управления, сил и средств, предназначенных для предупреждения и ликвидации ЧС;
- сбор, обработка, обмен и выдача информации в области защиты населения и территорий от ЧС;



# Основные задачи РСЧС

- подготовка населения к действиям при ЧС;
- осуществление государственной экспертизы, надзора и контроля в сфере защиты населения и территорий от ЧС;
- ликвидация ЧС;
- осуществление мер по социальной защите населения, пострадавшего от ЧС, проведение гуманитарных акций;
- реализация прав и обязанностей граждан в области защиты от ЧС;
- международное сотрудничество в области защиты населения и территорий от ЧС.

# Организационная структура РСЧС

РСЧС строится по территориально-производственному принципу и включает:

## 1. Территориальные и функциональные подсистемы.

- Территориальные подсистемы РСЧС создаются в субъектах РФ для предупреждения и ликвидации ЧС в пределах их территорий и состоят из звеньев, соответствующих административно-территориальному делению этих территорий (районы, города и т.д.). Координирующим органом являются комиссии по ЧС (КЧС) органов исполнительной власти субъектов РФ.

В субъектах РФ создано **88 территориальных подсистем.**

- Функциональные подсистемы РСЧС создаются федеральными органами исполнительной власти для организации наблюдения и контроля за стихийными явлениями, состоянием окружающей среды и за потенциально опасными объектами.

## 2. Пять уровней.

# Организационная структура РСЧС





# Организационная структура РСЧС

## Подсистемы РСЧС каждого уровня включают в себя:

- координационные органы управления;
- постоянно действующие органы управления (органы управления по делам ГО и ЧС);
- органы повседневного управления;
- силы и средства;
- резервы финансовых и материальных ресурсов;
- системы связи, оповещения, информационного обеспечения.

# Организационная структура РСЧС

## Органы управления, силы и средства РСЧС



# Координирующие органы управления РСЧС

- **на федеральном уровне** - Правительственная комиссия по предупреждению и ликвидации ЧС и обеспечению пожарной безопасности и ведомственные комиссии по ЧС в министерствах и ведомствах Российской Федерации);
- **на межрегиональном уровне** – полномочный представитель Президента Российской Федерации в федеральном округе.
- **на региональном уровне** - комиссия по предупреждению и ликвидации ЧС и обеспечению пожарной безопасности органа исполнительной власти субъекта Российской Федерации;
- **на муниципальном уровне** - комиссия по предупреждению и ликвидации ЧС и обеспечению пожарной безопасности органа местного самоуправления;
- **на объектовом уровне** - комиссия по предупреждению и ликвидации ЧС и обеспечению пожарной безопасности организации.



# Постоянно действующие органы управления

- **на федеральном уровне** - МЧС, подразделения федеральных органов исполнительной власти для решения задач в области защиты населения и территорий от ЧС и (или) ГО;
- **на межрегиональном уровне** - территориальные органы МЧС - региональные центры МЧС;
- **на региональном уровне** - территориальные органы МЧС - главные управления МЧС;
- **на муниципальном уровне** - органы, специально уполномоченные на решение задач в области защиты населения и территорий от ЧС и (или) ГО при органах местного самоуправления;
- **на объектовом уровне** - структурные подразделения организаций, уполномоченных на решение задач в области защиты населения и территорий от ЧС и (или) ГО.

# Органы повседневного управления РСЧС

- центры управления в кризисных ситуациях, информационные центры, дежурно-диспетчерские службы федеральных органов исполнительной власти;
- центры управления в кризисных ситуациях региональных центров;
- центры управления в кризисных ситуациях главных управлений МЧС по субъектам РФ, информационные центры, дежурно-диспетчерские службы органов исполнительной власти субъектов РФ и территориальных органов федеральных органов исполнительной власти;
- единые дежурно-диспетчерские службы муниципальных образований;
- дежурно-диспетчерские службы организаций (объектов).

*В повседневной деятельности управление деятельностью РСЧС организуется с рабочих мест соответствующих руководителей.*

*При ликвидации ЧС в мирное время могут использоваться, при необходимости, запасные и подвижные пункты управления.*



Федеральное казенное учреждение

**«Национальный центр управления в кризисных ситуациях»**

является органом повседневного управления Единой государственной системы предупреждения и ликвидации чрезвычайных ситуаций (РСЧС).

# Силы и средства РСЧС

- **Силы и средства РСЧС** – специально подготовленные силы и средства федеральных органов исполнительной власти, органов исполнительной власти субъектов РФ, органов местного самоуправления, организаций и общественных объединений, предназначенные и выделяемые (привлекаемые) для предупреждения и ликвидации ЧС.

Состав сил и средств РСЧС определяется Правительством РФ.

В состав сил и средств каждого уровня единой системы входят **силы и средства постоянной готовности**, предназначенные для оперативного реагирования на чрезвычайные ситуации и проведения работ по их ликвидации.



# Силы постоянной готовности РСЧС

## Силы постоянной готовности:

- аварийно-спасательные службы,
- аварийно-спасательные формирования,
- иные службы и формирования, оснащенные специальной техникой, оборудованием, снаряжением, инструментом, материалами с учетом обеспечения проведения аварийно-спасательных и других неотложных работ в зоне чрезвычайной ситуации в течение не менее 3 суток.

Перечень сил постоянной готовности федерального уровня утверждается Правительством РФ по представлению МЧС, согласованному с заинтересованными федеральными органами исполнительной власти, органами исполнительной власти субъектов РФ и организациями.

# Силы и средства РСЧС

*по назначению*

```
graph TD; A[по назначению] --> B[наблюдения и контроля]; A --> C[ликвидации ЧС];
```

**наблюдения и  
контроля**

**ликвидации ЧС**

# Силы и средства наблюдения и контроля

- **Силы и средства наблюдения и контроля** – формирования, службы и учреждения сети наблюдения и лабораторного контроля, которые осуществляют государственный надзор, инспектирование, мониторинг, контроль, анализ состояния природной среды, хода природных процессов и явлений, потенциально опасных объектов и прилегающих к ним территорий, продуктов питания, воды, веществ, материалов, здоровья, подчиненные МЧС России и другим федеральным органам исполнительной власти Российской Федерации.

# Силы и средства ликвидации ЧС

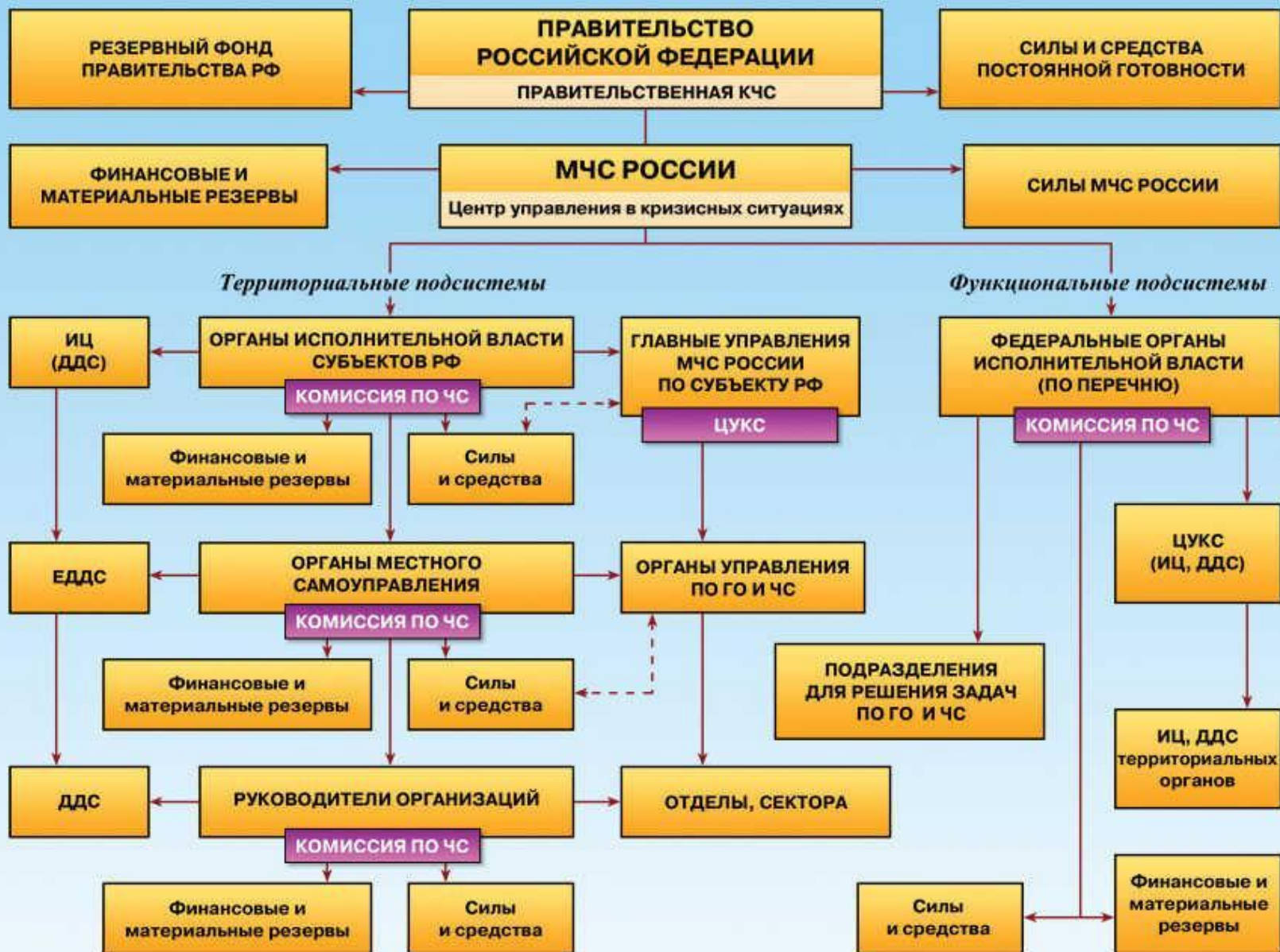
- **силы и средства МЧС России** - федеральные, региональные, территориальные поисково-спасательных формирования (ЦАМО, СЦ, ПСС, ПСО), организации МЧС России (ЦУКС, ЦСООР, ГУАП и др.), подразделения, части и соединения Войск ГО центрального и регионального подчинения;
- **силы и средства министерств и ведомств РФ, органов исполнительной власти субъектов РФ и местного самоуправления, организаций** - специально подготовленные поисково-спасательные, аварийно-спасательные, аварийно-восстановительные противопожарные, медицинские, ветеринарные и другие силы и средства (службы и формирования);
- **нештатные аварийно-спасательные формирования** - общие, специальные и специализированные объектовые, местные, территориальные и ведомственные.



# Силы и средства ликвидации ЧС

- учреждения и формирования ВСМК;
- формирования службы защиты животных и растений Минсельхозпрода России;
- военизированные противорадиационные и противохимические службы Росгидромета;
- территориальные аварийно-спасательные формирования Госинспекции по маломерным судам Минприроды России;
- военизированные и невоенизированные противопожарные, аварийно-спасательные, восстановительные и аварийно-технические формирования федеральных органов исполнительной власти;
- соединения (части) войск ГО и подразделения поисково-спасательной службы МЧС России;
- соединения (части) радиационной, химической и биологической защиты и инженерных войск Минобороны России;
- аварийно-технические центры, специализированные отряды атомных электростанций Минатома России;
- территориальные и объектовые нештатные аварийно-спасательные и аварийно-восстановительные формирования;
- отряды и специалисты-добровольцы общественных объединений.

# Структура системы обеспечения безопасности



\* ЕДДС - Единые дежурно-диспетчерские службы; ИЦ - Информационные Центры; ЦУКС - Центры управления в кризисных ситуациях  
ДДС - Дежурно-диспетчерские службы; КЧС - Комиссия по ЧС

# Информационное обеспечение РСЧС

- осуществляется с использованием автоматизированной информационно-управляющей системы (АИУС), представляющей собой совокупность технических систем, средств связи и оповещения, автоматизации и информационных ресурсов, обеспечивающей обмен данными, подготовку, сбор, хранение, обработку, анализ и передачу информации;
- для приема сообщений о ЧС, в том числе вызванных пожарами, в телефонных сетях населенных пунктов устанавливается единый номер – 01 (112).
- сбор и обмен информацией в области защиты населения и территорий от ЧС и обеспечения пожарной безопасности осуществляется всеми указанными органами управления и организациями в порядке, установленном Правительством РФ.
- обмен информацией с иностранными государствами осуществляется в соответствии с международными договорами.







# Режимы функционирования РСЧС

В зависимости от обстановки, масштаба прогнозируемой или возникшей ЧС решением Правительства РФ, органами исполнительной власти субъектов РФ и местного самоуправления в пределах конкретной территории устанавливается один из режимов функционирования:

- режим повседневной деятельности - при обычной производственно-промышленной, радиационной, химической, биологической (бактериологической), сейсмологической и гидрометеорологической обстановке, при отсутствии эпидемий;
- режим повышенной готовности - при ухудшении указанной обстановки, получении прогноза о возможности возникновения ЧС;
- режим ЧС - при возникновении и во время ликвидации ЧС.

**При угрозе или с началом войны** РСЧС передает свои полномочия Гражданской обороне страны.



# Нормативно-правовые акты в области РСЧС

- Федеральный закон РФ № 68 – ФЗ «О защите населения и территорий от ЧС природного и техногенного характера» от 21.12.1994.
- Федеральный закон РФ № 151 – ФЗ «Об аварийно-спасательных службах и статусе спасателя» от 22.08.1995.
- Указ Президента РФ от 991 «О совершенствовании Единой государственной системы предупреждения и ликвидации ЧС» от 28.08.2003.
- Постановление Правительства РФ № 794 «О единой государственной системе предупреждения и ликвидации ЧС» от 30.12.2003 (в редакции постановления Правительства РФ от 27.05.2005 года № 335).
- Постановление Правительства РФ № 924 «О силах и средствах Единой государственной системы предупреждения и ликвидации ЧС» от 03.08.1996.
- Постановление Правительства РФ № 1094 «О классификации ЧС природного и техногенного характера» от 13.09.2005.

# Мероприятия по защите населения

- Обучение населения и спасателей правилам защиты от опасностей.
- Морально-психологическая подготовка населения и спасателей.
- Использование защитных сооружений.
- Использование средств индивидуальной защиты (СИЗ).
- Максимальное отдаление от источника опасности.
- Соблюдение соответствующих режимов противорадиационной и противохимической защиты, правил поведения.
- Проведение санитарно-гигиенических и противоэпидемических мероприятий.
- Проведение мероприятий медицинской защиты.



# Организация АСР

**Аварийно-спасательные работы** - это действия по спасению людей, материальных и культурных ценностей, защите природной среды в зоне ЧС, локализации ЧС и подавлению или доведению до минимально возможного уровня воздействия характерных для них опасных факторов.

Аварийно-спасательные работы характеризуются наличием факторов, угрожающих жизни и здоровью проводящих эти работы людей, и требуют специальной подготовки, экипировки и оснащения.

## **Цели:**

1. Спасение людей.
2. Оказание медицинской помощи поражённым.
3. Локализация аварий.
4. Устранение повреждений.
5. Создание условий для проведения восстановительных работ.

# Организация АСР

## АСР в очагах поражения включает:

- разведку маршрутов движения и участков работ;
- локализацию и тушение пожаров на маршрутах движения и участках работ;
- подавление или доведение до минимально возможного уровня возникших в результате ЧС вредных и опасных факторов, препятствующих ведению спасательных работ;
- розыск пораженных и извлечение их из поврежденных и горящих зданий, загазованных, затопленных и задымленных помещений, завалов;
- вскрытие разрушенных, поврежденных и заваленных ЗС и спасение находящихся в них людей;
- подачу воздуха в заваленные ЗС с поврежденной фильтровентиляционной системой;
- оказание первой медицинской и врачебной помощи пострадавшим и эвакуацию их в лечебные учреждения;
- вывоз (вывод) населения из опасных мест в безопасные районы;
- санитарную обработку людей, ветеринарную обработку с/х животных, дезактивацию и дегазацию техники, средств защиты и одежды, обеззараживание территорий и сооружений, продовольствия, воды и т. д.

# Организация АСР

## Проведение комплексной разведки:

1. При радиоактивном заражении определяют уровни радиации и направление распространения радиоактивного облака, выбирают средства защиты.
2. При химическом заражении определяют вид и концентрацию ОВ или АХОВ, зону химического заражения и на основании этих данных подбирают необходимые СИЗ.
3. При инженерной разведке оценивают характер и степень разрушений объектов, дорог, сооружений, коммуникаций, вид завалов и потребность в инженерной технике; выявляется также пожарная обстановка.
4. Медицинская разведка оценивает санитарно-гигиеническую обстановку на территории ЧС.

Осуществляется ввод в действие специальных мобильных подразделений - воинских частей ГО ЧС или отряда МЧС.

# Организация АСР

Другие неотложные работы - это деятельность по всестороннему обеспечению АСР, оказанию населению, пострадавшему в ЧС, медицинской и других видов помощи, созданию условий, минимально необходимых для сохранения жизни и здоровья людей, поддержания их работоспособности.

## Цели:

- создание условий для проведения спасательных работ;
- предотвращение дальнейших разрушений и потерь, вызванных вторичными поражающими факторами;
- обеспечение жизнедеятельности объектов экономики и пострадавшего населения в условиях ЧС.

# Организация АСР

## Другие неотложные работы в очагах поражения включают:

- прокладывание колонных путей и устройство проходов в завалах и на зараженных участках;
- локализацию аварий на газовых, энергетических, водопроводных, канализационных и технологических сетях в целях создания условий для проведения спасательных работ;
- укрепление или обрушение конструкций зданий и сооружений, угрожающих обвалом или препятствующих безопасному проведению спасательных работ;
- ремонт и восстановление поврежденных и разрушенных линий связи и коммунально-энергетических сетей в целях обеспечения спасательных работ;
- обнаружение, обезвреживание и уничтожение неразорвавшихся боеприпасов в обычном снаряжении и других взрывоопасных предметов;
- ремонт и восстановление поврежденных защитных сооружений;
- санитарная очистка территории в зоне ЧС;
- сбор материальных ценностей;
- создание условий, минимально необходимых для сохранения жизни и здоровья людей.



# Этапы проведения АСДНР

I этап



Проведение мероприятий по экстренной защите и спасению персонала и подготовке сил и средств объекта к проведению АСДНР

II этап



Проведение аварийно-спасательных и других неотложных работ в зонах ЧС и очагах поражения

III этап



Ликвидация последствий ЧС



# II этап проведения АСДНР

Ж хн гнәт цәһи  
зәт әәәә зәт тт  
тт тт гнәт гнә  
тт тт зәт гнәт  
Ақтәд

Ж тт гнәт тт зәт тт  
тт тт гнәт зәт  
гәәәә гнәт

Ж тт зәт гнәт тт  
тт тт гнәт гнәт  
зәт гнәт зәт тт гнәт  
зәт тт тт гнәт  
тт тт гнәт  
гнәт тт гнәт

ж тт зәт гнәт тт зәт  
хн гнәт гнәт Ақтәд

Ж тт гнәт тт зәт тт  
хн гнәт тт зәт  
зәт тт гнәт гнәт  
тт тт гнәт гнәт  
гәәәә гнәт гнәт  
тт тт зәт гнәт  
Ақтәд

Наращивание группировки сил и средств РСЧС или ГО в районе ЧС (очаге поражения) осуществляется по их готовности:

**1-й эшелон** - силы и средства с готовностью **до 0,5 часа.**

**2-й эшелон** - силы и средства с готовностью **от 0,5 до 3 часов.**

**3-й эшелон** - все остальные силы и средства РСЧС, привлекаемые к ликвидации ЧС согласно Планам действий (взаимодействий) по предупреждению и ликвидации ЧС с готовностью **более 3 часов.**

**АСДНР считаются завершёнными** после окончания розыска пострадавших, оказания им медицинской и других видов помощи и ликвидации угрозы новых поражений и ущерба в результате последствий ЧС.

После вывода основной части сил РСЧС в зоне ЧС остаются те формирования, которые выполняют специфические для них задачи.





# Руководство работами по ликвидации ЧС

- Руководство всеми силами и средствами, привлеченными к ликвидации ЧС, и организацию их взаимодействия осуществляют руководители работ по ликвидации ЧС (РЛЧС).
- руководители спасательных служб, АСФ, прибывшие в зоны ЧС первыми, принимают на себя полномочия РЛЧС и исполняют их до прибытия РЛЧС, определенных:
  - законодательством РФ;
  - планами предупреждения и ликвидации ЧС;
  - назначенных органами государственной власти, органами местного самоуправления, руководителями организаций, к полномочиям которых отнесена ликвидация данных ЧС;
- решения РЛЧС, направленные на ликвидацию ЧС, являются обязательными для всех граждан и организаций, если иное не предусмотрено законодательством РФ;
- никто не вправе вмешиваться в деятельность РЛЧС по руководству работами по ЛЧС, иначе как отстранив их в установленном порядке от исполнения обязанностей и приняв руководство на себя или назначив другое должностное лицо;

# Руководство работами по ликвидации ЧС

- в случае крайней необходимости РЛЧС вправе самостоятельно принимать решения:
  - о проведении эвакуационных мероприятий;
  - об остановке деятельности организаций, находящихся в зонах ЧС;
  - о проведении АСР на объектах и территориях организаций, находящихся в зонах ЧС;
  - об ограничении доступа людей в зоны ЧС;
  - о разбронировании резервов материальных ресурсов для ЛЧС организаций, находящихся в зонах ЧС;
  - об использовании в порядке, установленном законодательством РФ, средств связи, транспортных средств и иного имущества организаций, находящихся в зонах ЧС;
  - о привлечении к проведению работ по ЛЧС нештатных и общественных АСФ, спасателей, не входящих в состав указанных формирований, при наличии у них документов, подтверждающих их аттестацию на проведение АСР;
  - о привлечении на добровольной основе населения к проведению неотложных работ, а также отдельных граждан, не являющихся спасателями, с их согласия, к проведению АСР.

# Технология проведения АСР

1. Поиск пострадавших	2. Деблокирование пострадавших	3. Оказание первой медицинской помощи	4. Эвакуация (транспортировка) из опасных зон
<p>1. Обследование всего участка спасательных работ.</p> <p>2. Определение и обозначение мест нахождения пострадавших и установление с ними связи.</p> <p>3. Определение функционального состояния пострадавших, характера травм и способов оказания ПМП.</p> <p>5. Определение путей и способов извлечения и эвакуации пострадавших.</p> <p><u>Способы:</u></p> <p>1. Обследование участка работ:</p> <ul style="list-style-type: none"><li>- визуальное обследование;</li><li>- прочесывание;</li><li>- зондирование;</li><li>- поиск по следам;</li><li>- поиск с использованием транспортных средств.</li></ul> <p>2. Кинологический.</p> <p>3. Технический (акустические, магнитомеры, тепловизоры, радиопоисковые, оптиковолоконные зонды ...)</p> <p>4. По свидетельству очевидцев.</p> <p>5. Изучение отчетной и проектно-технической документации.</p>	<p>1. Обеспечение доступа к пострадавшим.</p> <p>2. Извлечение из мест блокирования.</p> <p><u>Виды деблокирования:</u></p> <p>А. Из под обломков завалов, лавин, оползней.</p> <p>Б. Из замкнутых помещений, транспортных средств.</p> <p>В. С верхних этажей, уровней; с изолированных площадок.</p> <p><u>Способы:</u></p> <ol style="list-style-type: none"><li>1. Последовательная разборка завала.</li><li>2. Устройство лаза.</li><li>3. Устройство галереи в грунте под завалом.</li><li>4. Прodelывание проемов в стенах и перекрытиях.</li><li>5. Использование автовышек подъемников, вертолетов.</li><li>6. По сохранившимся лестничным маршам.</li><li>7. Использование альпинистского снаряжения.</li><li>8. Использование штурмовых лестниц.</li><li>9. Применение канатных дорог.</li><li>10. Применение спасательного рукава, различных амортизаторов.)</li></ol>	<p>1. Определение признаков жизни (пульс, сознание, дыхание, реагирование на свет зрачка).</p> <p>2. Освобождение головы и груди от давления различных предметов, восстановление дыхания и пульса.</p> <p>3. Остановка кровотечения, обработка ран, согревание, обезболивание, иммобилизация ...</p> <p>ПМП выполняется спасателями, медиками и самими пострадавшими непосредственно на месте получения травм (или после извлечения) с использованием табельных и подручных средств.</p>	<p>1. Определение способов и маршрутов транспортировки.</p> <p>2. Подготовка пострадавшего и транспортных средств.</p> <p>3. Обеспечение безопасности пострадавших и спасателей (страховка при преодолении препятствий, организация отдыха, контроль за состоянием пострадавших).</p> <p>4. Погрузка пострадавших на транспортное средство.</p> <p><u>Этапы эвакуации:</u></p> <ol style="list-style-type: none"><li>1. Из мест блокирования до рабочей площадки.</li><li>2. С рабочей площадки до пункта сбора пораженных (до медицинского учреждения).</li></ol> <p><u>Способы:</u></p> <ol style="list-style-type: none"><li>1. Самостоятельно, с помощью спасателя.</li><li>2. Переноска (на спине, руках, плечах, носилках ...).</li><li>3. Отволачивание (на спине, при помощи ткани, саней ...).</li><li>4. Спуск, подъем (с помощью спасательного пояса, лямки, лестницы, носилок, канатной дороги ...).</li></ol>

# Технические средства для ведения АСР

- Машины для вскрытия подвалов, защитных сооружений: экскаваторы, бульдозеры, подъёмные краны, домкраты, лебёдки.
- Пневматический инструмент для проделывания отверстий и проёмов в стенах: универсальные инструменты «Простор», «Спрут», бурильные установки, отбойные молотки.
- Оборудование для резки металлов: керосинорезки, автогенные аппараты, суперножницы «Технезис».
- Средства обеспечения переправки техники по бездорожью: механизированные мосты, тягачи-трейлеры, самоходные гусеничные платформы, паромы, понтоны.
- Передвижные дизель-генераторы.
- Средства обеспечения водой: бурильные установки, фильтровальные станции.



**МАШ**



**НИКТО  
ПРОМЕ  
НАС**



**ВОССОСНА**

# Заключение

- Единая государственная система предупреждения и ликвидации ЧС является эффективным инструментом, непосредственно обеспечивающим безопасность страны, защиту населения и территорий от чрезвычайных ситуаций природного и техногенного характера.
- Министерство чрезвычайных ситуаций России является федеральным органом исполнительной власти, уполномоченным на решение задач по организации защиты населения и территорий в ЧС различного характера, а также на решение задач в области гражданской обороны.
- Мероприятия защиты населения являются составной частью предупредительных мер и мер по ликвидации ЧС и, следовательно, выполняются как в превентивном (предупредительном), так и оперативном порядке с учетом возможных опасностей и угроз. При этом учитываются особенности расселения людей, природно-климатические и другие местные условия, а также экономические возможности по подготовке и реализации защитных мероприятий.