

**ПАЛІТЫЧНЫЯ
ІНСТЫТУТЫ ў
РЭСПУБЛІЦЫ
БЕЛАРУСЬ І
СУЧАСНЫМ СВЕЦЕ**

План лекцыі

- 1.** Сутнасць прыкметы, структура і функцыі дзяржавы.
- 2.** Тыпы і формы дзяржавы.
- 3.** Інстытуты дзяржаўнай улады: **заканадаўчая, выканаўчая і судовая ўлады.**
- 4.** Палітычныя партыі, грамадскія арганізацыі і рухі.

Прычыны і фактары ўзнікнення дзяржавы

• узнікненне
прыватнай
уласнасці, класаў
і эксплуатацыі

• кіраванне -
галіна
грамадскай
дзеянасці

**Грамадскі
падзел
працы**

**Антрапала-
гічныя
фактары**

**Геаграфіч-
ныя,
этнічныя**

**Дэмагра-
фічныя
фактары**

• псіхалагічныя,
рацыянальныя і
эмацыянальныя
фактары

• заваёвы адных
народаў
іншымі

Дзяржава – гэта супольнасць людзей, якія жывуць на пэўнай тэрыторыі і арганізаваны органамі дзяржаўнай улады

Дзяржава – гэта сістэма арганізацыі, устаноў і інстытутаў, якія валодаюць вярхоўнай уладаю на дадзенай тэрыторыі

Прыкметы дзяржавы

- наяўнасць сістэмы суверэннай палітычнай улады

- манаполія на легальнае прымяненне сілы і фізічнага прымусу

**Тэрыто-
рыя**

**Насель-
ніцтва**

**Дзяр-
жаўная
мова**

**Суверэ-
нітэт**

- уласная фінансавая сістэма

- манапольнае права на выданне законаў

Функцыі дзяржавы

унутраныя

**эканамічныя ці
гаспадарчыя**

сацыяльныя

**падтрымка
законнасці і
правапарадку**

**культурна-
выхаваўчыя**

знешнія

**забеспячэнне
бяспекі дзяржавы**

**развіццё адносін
супрацоўніцтва**

інавацыйная

міратворчая

Структура дзяржавы

прадстаўнічыя органы дзяржаўнай улады

выканаўчыя органы дзяржаўнага кіравання

судовыя

органы пракуратуры

органы дзяржаўнага кантроля

органы аховы грамадскага парадку

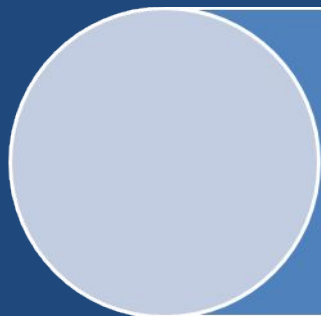
органы дзяржаўнай бяспекі

узброеныя сілы (войска)

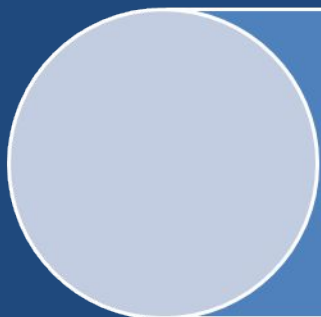
Дзяржавы згодна формы кіравання



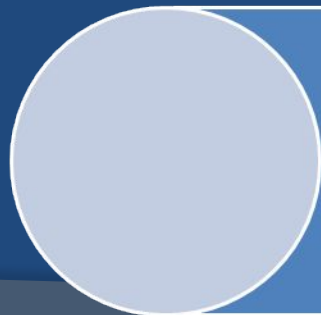
Дзяржавы згодна форм дзяржаўнага ладу



Унітарная дзяржава



Федэрацыя



Канфедэрацыя

Прававая дзяржава – дзяржава, абмежаваная ў сваіх дзеяннях правам, якое абараняе свабоду асобы і падпарадкоўвае ўладу воле суверэннага народа

Сацыяльная дзяржава – дзяржава, якая імкнецца да забеспячэння належных умоў існавання грамадзян, задавальнення іх матэрыяльных і духоўных запатрабаванняў, сацыяльнай абароненасці, саўдзелу ў кіраванні вытворчасцю

Грамадзянская супольнасць – сістэма самастойных і незалежных ад дзяржавы грамадзянскіх інстытутаў і адносін, якія прызваны забяспечыць умовы для самарэалізацыі асоб і калектываў, рэалізацыі прыватных інтарэсаў і запатрабаванняў

Заканадаўчая ўлада

**Найвышэйшы орган (інстытут)
дзяржаўнай улады, яе прадстаўнічы орган
– парламент**

**У Беларусі – Нацыянальны сход, які
складаецца з Палаты прадстаўнікоў і
Савета рэспублікі**

**Заканадаўчая ўлада Рэспублікі Беларусь
адлюстравана ў Главе 4, Арт. 90 – 105
Канстытуцыі краіны**

**Парламент – гэта выбіраемы
насельніцтвам (магчыма
часткова празначаемы)
вышэйшы прадстаўнічы орган
дзяржаўнай улады ў краіне**

**Заканадаўчая
функцыя –
дзеясць па
распрацоўцы і
прыняццю законаў**

**Прадстаўнічая
функцыя – дзеясць
парламента як
форуму, на якім
адкрыта і публічна
абмяркоўваюцца
важнейшыя пытанні
жыцця краіны**

Класіфікацыя парламентаў

Першая мадэль характэрна для парламенцкіх рэспублік (Вялікабрытанія, Нідэрланды, Італія, Германія, Аўстрыя, Балгарыя, Венгрыя і інш.). У іх парламент працуе на аснове прынцыпа парламенцкага адказнага кіравання – палітычная адказнасць урада перад парламентам

Другая мадэль у краінах, дзе існуе змешаная форма кіравання (Францыя, Казахстан і інш.), у якой спалучаюцца элементы парламенцкай і прэзідэнцкай сістэм

адна- і двухпалатныя

Трэцяя мадэль парламента ўласціва краінам з прэзідэнцкай формай кіравання (ЗША). Гэта парламенты і краіны, дзе існуе дакладны прынцып падзелу ўладаў

Чацвёртая мадэль – парламенты ў краінах, дзе яны з'яўляюцца "кансультатыўнымі" (Катар, Кувейт, Бахрэйн, Аб'яднаныя Арабскія Эміраты). Да іх адносяцца і парламенты краін сацыялістычнай сістэмы (КНДР, Куба, КНР, В'етнам), іх збіраюць для таго, каб аднадушна прагаласаваць "за" прыняцце законаў, якія прапанаваны кіраўнікамі краіны

Фарміраванне верхняй палаты непрамымі – шматступенчатымі ці ўскоснымі выбарамі (Францыя, Нарвегія, Індыя)

Прызначэнне (Канада, Ірданія, Багамы, Бермуды і г.д.)

Прамыя выбары з некаторымі асаблівасцямі (ЗША)

Феадальны спосаб фарміравання (Вялікабрытанія) палата фарміруецца згодна спадчыннага прынцыпу

**парла-
мент**





Заканадаўчы працэс

**закана-
даўчая
ініцыя-
тыва**

**абмер-
каванне
закона-
праекта**

**прыняцце
закона**

**прамуль-
-гацыя**

Віды глаў дзяржавы

манарх

прэзыдэнт

**глава ў
выглядзе
калегіяльнага
органа**

**глава па
сумяшчальніцтву**

**генерал-
губернатар**

узурпатары

**племянны
правадыр**
(Заходняя Самоа - Маметоа
Танумафілі 2-гі)

Паўнамоцтвы главы дзяржавы

прадстаўнічыя

**закана-
даўчыя**

**дзяржаў-
ная
бяспека**

**галоўны
дыпламат**

**ваенная
сфера**

**надзвы-
чайныя
паўна-
моцтвы**

**дзяржаўнае
кіраванне**

**сфера
асабовага
статуса**

**сфера
эканомікі**

Інстытут прэзыдэнцтва

прэзы- дэнцкая рэспубліка

- прэзыдэнт ачольвае выканаўчую ўладу і сумяшчае ў адной асобе паўнамоцтвы главы дзяржавы і главы ўрада (ЗША, Мексіка, Венесуэла, Егіпет і інш.)

змешаная форма кіравання

- шырокія паўнамоцтвы ў сферы выбару асноўных эканамічных прыярытэтаў і накірункаў, у сферы міжнародных адносін; істотныя сродкі ўздзеяння на заканадаўчы працэс; рэальная выканаўчая улада; кіруе войскам, сіламі правапарадку, тысячамі дзяржаўных службоўцаў і г.д. (Францыя, Партугалія, Польша і інш.)

парла- менцкая рэспубліка

- прэзыдэнт не валодае якой-небудзь рэальнай уладаю ў сферы эканомікі, унутранай і знешняй палітыкі, актыўнага ўдзелу ў кіраванні дзяржаўнымі справамі не прымае, выконвае функцыі сімвала дзяржавы і прадстаўнічыя

Імпічмент – гэта адхіленне главы дзяржавы ад улады за зробленыя парушэнні канстытуцыі, закона, якія-небудзь правапарушэнні, за здзяйсненне дзеянняў, якія не сумяшчальны з высокаю пасадаю главы дзяржавы

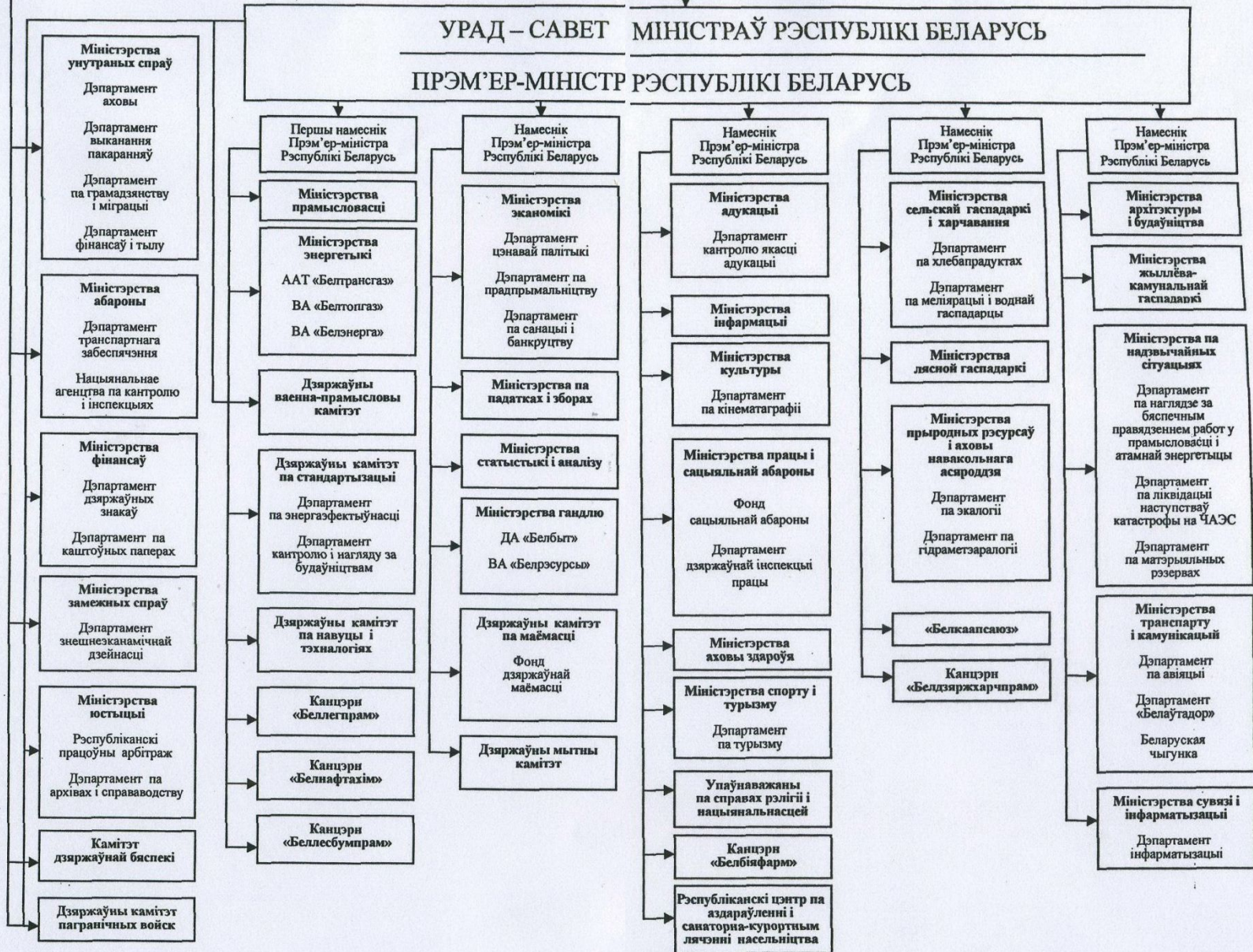
Паўнамоцтвы главы дзяржавы Рэспублікі Беларусь (прэзідэнта) сфармуляваны ў Арт. 79-89 Канстытуцыі краіны

- ◎ **Урад** – гэта калегіяльны орган, пры дапамозе якога робіцца штодзённае бягучае кіраўніцтва ўнутранай і знешняй палітыкай дзяржавы.
- ◎ Ён каардыніруе розныя накірункі ўладнай дзейнасці, кіруе рознымі сферамі жыцця: абаронай, аховай грамадскага парадку, замежнымі справамі, эканомікай, адукацыяй, культурай і інш.
- ◎ Паўнамоцтвы ўрада (Савет Міністраў) Рэспублікі Беларусь сфармуляваны ў Арт. **106-108** Канстытуцыі краіны

ПРЭЗІДЭНТ РЭСПУБЛІКІ БЕЛАРУСЬ

УРАД – САВЕТ МІНІСТРАЎ РЭСПУБЛІКІ БЕЛАРУСЬ

ПРЭМ'ЕР-МІНІСТР РЭСПУБЛІКІ БЕЛАРУСЬ



Віды ўрадаў

Партыйныя

аднапар-
тыйныя

шматпар-
тыйныя
(кааліцый-
ныя)

Беспартыйныя

у краінах
абсалютнай
манархіі

пераходныя
ўрады

урады
дыктатарскіх
рэжымаў

Урад
большасці

Урад
меншасці

Урад
нацыянальна-
га адзінства

Мясцовая ўлада.

**Паўнамоцтвы органаў
самакіравання і кіравання
Рэспублікі Беларусь зафіксаваны
ў Арт. 117-124 Кастуцытуцыі**

**органы мясцовага
самакіравання
выбіраюцца
непасрэдна
грамадзянамі**

**органы кіравання
прызначаюцца
цэнтральнай
уладаю**

**фінансава-
эканамічная
дзейнасць
(фарміраванне,
прыняцце бюджэта)**

**ахова грамадскага
парадку**

**паўнамоцтвы
мясцовай улады**

**камунальнае
абслугоўванне,
добраўладкаванне і
ахова навакольнага
асяроддзя**

**сацыяльная сфера
(бальніцы, дапамога
нястачным і
састарэлым, таннае
жыллё, школы і г.д.)**

**Суд – орган, які
прымяняе
дзяржаўныя
санкцыі і разглядае
канфлікты**

**Судовая ўлада
Рэспублікі
Беларусь
адлюстравана ў
Арт. 109-116
Канстытуцыі**

**пакаранне за парушэнне
дзяржаўных законаў**

**разгляд спрэчак і канфліктаў
паміж дзяржаваю і
грамадзянінам**

Класіфікацыя судоў

**Першай
інстанцыі**
(раённыя, гарадскія)

**Другой
інстанцыі**
(абласныя)

**Вышэйшыя
суды**
(вышэйшы гаспадарчы
суд)

Вярхоўны суд

Спецыяльныя суды
(адміністрацыйныя, па працоўных
спрэчках, фінансавыя,
патэнтныя, ваенныя, мытныя,
дысцыплінарныя)

**Канстытуцыйны
суд**

**Недзяржаўныя
суды**
(трэцейскія, рэлігійныя,
міравыя)

Першая масавая партыя ўзнікла ў 1861 г. – Ліберальнае таварыства рэгістрацыі выбараў у Англіі

У 1902 г. была створана першая партыя Беларусі – Беларуская рэвалюцыйная партыя, пазней БСГ (Беларуская сацыялістычная грамада)

Падыходы да разумення сутнасці палітычных партый

ідэалагічны накірунак

- партыя разглядаецца як ідэйная супольнасць, саюз ідэйных аднадумцаў, якіх аб'ядноўваюць агульныя погляды, інтарэсы і перакананні

арганізацыйны падыход

- падкрэслівае перадусім арганізацыйна-структурны аспект дзейнасці партыі, вылучаюцца наступныя прыкметы партыі: наяўнасць структуры, працяглы тэрмін існавання і г.д.

функцыянальны падыход

- прадугледжвае даследаванне палітычных дзеянняў, ролі і задач партый у палітычным механізме, іх удзелу ў падрыхтоўцы і правядзенні выбараў

Палітычная партыя –

гэта арганізаваная група аднадумцаў,
якая прадстаўляе інтарэсы часткі
народа і ставіць перад сабою мэту іх
рэалізацыі шляхам заваёвы
дзяржаўнай улады ці ўдзелу ў яе
рэалізацыі

**сувязь з пэўным
класам, супольнасцю,
групай – наяўнасць
сацыяльнай базы**

**валоданне пэўнай
праграмай дзейнасці**

**асноўныя прыкметы
палітычных партый**

**наяўнасць
арганізацыйнай
структуры (сяброўства,
субардынацыя органаў,
партыйны апарат і г.д.)**

**устаноўка на
дасягненне
палітычнай улады і
дзеянні па яе
практычнаму
ўвасабленню**

Функцыі палітычных партый

прадстаўніцтва сацыяльных інтарэсаў

выпрацоўка праграмных мэтаў

фарміраванне грамадскай думкі, палітычная адукацыя і палітычная сацыялізацыя грамадзян

удзел у барацьбе за ўладу і яе рэалізацыя

падрыхтоўка і вылучэнне кадраў

Тыпы палітычных партый

У адносінах да існуючага парадку, зместу мэтай і задач

- рэвалюцыйныя партыі
- рэфармісцкія
- кансерватыўныя
- рэакцыйныя

У адпаведнасці з характарам членства, прынцыпамі арганізацыі партыі

- кадравыя
- масавыя
- партыі выбаршчыкаў

Згодна ідэалагічнай накіраванасці

- кансерватыўныя
- ліберальныя
- камуністычныя

Згодна месца ў сістэме дзяржаўнай улады

- правячыя
- апазіцыйныя
- легальныя
- нелегальныя
- напаловулегальныя

Згодна прыярытэту каштоўнасцей

- левыя
- правыя
- цэнтрысцкія
- ультралевыя
- ультраправыя
- экстрэмісцкія

Прыярытэты каштоўнасцей

левыя партыі

абшчынны спосаб
жыццядзейнасці
людзей

грамадская ўласнасць

сацыяльная роўнасць

сацыяльная
справядлівасць

правыя партыі

індывідуалізм

свабода

правы чалавека

бізнес

канкурэнцыя

прыватная ўласнасць

ТЫПЫ ПАРТЫЙНЫХ СІСТЭМ

**аднапар-
тыйныя**
(таталітарныя і
сацыялістычныя
рэжымы)

**двухпар-
тыйныя**
(Вялікабрытанія,
ЗША)

**шматпар-
тыйныя**
(Італія, Літва,
Польшча, ФРГ)

Партыйная сістэма ў Беларусі

партыі правага кірунку

- у асноўным неаліберальнай, антыкамуністычнай і нацыянальна-патрыятычнай накіраванасці. Яны ў асноўным ставяць сваёй праграмай мэтай развіццё Беларусі па заходнееўрапейскаму ўзору, захаванне незалежнасці і суверэнітэту. Гэта: КХП «БНФ», партыя БНФ, АГП

дэмакратычныя партыі цэнтрысцкага характару

- выступаюць за сацыяльна-арыентаваную рыначную эканоміку, правядзенне рэформ пры моцнай сацыяльнай абароне насельніцтва з боку дзяржавы. Гэта: БСДП «Грамада», СДП народнай згоды і інш.

партыі левага кірунку

- камуністычнай, сацыялістычнай арыентаванасці: Беларуская партыя аб'яднаных левых «Справядлівы свет», КПБ, РПТ і С і іншыя

У Беларусі дзейнічаюць наступныя палітычныя партыі :

Падтрымліваюць палітыку прэзідэнта: Аграрная партыя, Камуністычная партыя Беларусі, Лібераль-на-дэмакратычная партыя, Беларуская сацыяльна-спартыўная партыя, Рэспубліканская партыя, Рэспубліканская партыя працы і справядлівасці, Беларуская патрыятычная партыя.

Не падтрымліваюць палітыку прэзідэнта: Партыя БНФ, Аб'яднаная грамадзянская партыя, Беларуская партыя "Зялёныя", Кансерватыўна-хрысціянская партыя "БНФ", Беларуская партыя аб'яднаных левых «Справядлівы свет», Партыя "Беларуская сацыял-дэмакратычная Грамада", Беларуская са-цыял-дэмакратычная партыя «Грамада», Сацыял-дэмакратычная партыя народнай згоды.

У працэсе стварэння – партыя «Беларуская хрысціянская дэмакратыя».

Незарэгістраваныя ў Беларусі партыі і грамадскія аб'яднанні,
якія памылкова адносяць да партый :

Беларуская партыя працы, Беларуская сацыял-
дэмакратычная партыя "Народная Грамада", Беларуская
экалагічная партыя "БЭЗ", Партыя свабоды і прагрэса
(ПСП), Беларуская партыя свабоды, Малады фронт, Над
Бар'ерам (праваабарончы рух), Беларускае аддзяленне
АКМ (леварадыкальны рух), Рэвалюцыйнае дзеянне
(анархісцкі рух), Беларускае аддзяленне НБП (нацыянал-
большавікі), Беларуская рэгіянальная арганізацыя РНЕ
(рух рускіх нацыяналістаў), Славянскі сабор Белая Русь
(рух рускіх нацыяналістаў).

- ◎ **Грамадская арганізацыя** – гэта добраахвотнае аб'яднанне грамадзян на аснове агульнасці інтарэсаў, маючае адносна ўстойлівую арганізацыйную структуру, фіксаванае асабістае ці калектыўнае сяброўства.
- ◎ **Грамадскі рух** – сумесная дзейнасць грамадзян, якія імкнуцца да дасягнення пэўнай агульнай мэты, але не маюць акрэсленай арганізацыйнай структуры і фіксаванага сяброўства.

Функції громадських організацій і рухів

**виявлення і
задоволення
інтересів і
запобігання**

**соціальною
інтеграцією і
мобілізацією**

**які одночасно виступають як
спеціалізовані групи
інтересів, так і групи цілей**

**соціальна,
репрезентативна**

**створення нових
громадських структур**

Формы і метады ціску на органы ўлады

**непасрэднае
вылучэнне сваіх
кандыдатур у органы
ўлады**

**падтрымка
(фінансавая) на
выбарах партый і
кандыдатаў**

**удзел у распрацоўке
заканадаўчых актаў**

**удзел у працы
парламенцкіх
камісій, экспертных
груп**

**арганізацыя
прапагандысцкіх
кампаній у СМІ, збор
подпісаў**

**мітынгі, страйкі,
пікеты,
дэманстрацыі**

Сучасныя грамадска-палітычныя і дэмакратычныя рухі бываюць

**у залежнасці
ад мэтай руху**

- антываенныя і антыядэрныя рухі, рухі недалучэння, выступленні супраць расавай і нацыянальнай дыскрымінацыі, праваабарончыя рухі, за ахову навакольнага асяроддзя

**згодна
падыходаў і
стылю
дзеянасці**

- масавыя рухі, групавыя і элітныя, рэфарматарскія, рэвалюцыйныя, выкарыстоўваючыя гвалт, адмаўляючыя гвалт

**з улікам
памераў руху**

- мясцовыя, рэгіянальныя, нацыянальныя, міжнародныя, глабальныя

Тыпы грамадскіх арганізацый

**на грунце
грамадска-
палітычных
інтарэсаў**

- праваабарончыя,
міратворчыя,
антываенныя, таварыствы
сяброўства (дружбы)

**у залежнасці
ад асабліва-
сцей полаўз-
роставых груп**

- маладзёжныя,
ветэранскія, студэнцкія

**на грунце
эканамічных
інтарэсаў**

- прафсаюзы, каапера-
тыўныя арганізацыі,
прадпрыёмальніцкія
саюзы

**на сацыяльнай
аснове**

- **працоўных, сялян,
буржуазіі, шляхецкія
сходы**

**згодна
творчых
інтарэсаў**

- **гісторыка-асветныя,
навукова-тэхнічныя,
саюзы пісьменнікаў, рухі
вучоных, урачоў, юрыстаў**

**прырода-
ахоўныя**

- **экалагічныя арганізацыі,
аховы і аднаўлення
гістарычных помнікаў**

Асобая форма прадстаўніцтва і абароны групавых інтарэсаў – лабізм. Гэта любыя законныя спосабы ўплыву (ціску) на дзяржаву для абароны асаблівых інтарэсаў

Акрамя грамадскіх арганізацый існуюць культурна-творчыя арганізацыі (клубы самадзейнай песні, музычныя групы і г.д.)

Дзейнічаюць нефармальныя аб'яднанні на падставе шырокага кола мэтаў і інтарэсаў, з развіццём Інтэрнэта ствараюцца кампутарныя клубы і г.д.

ВЫСНОВЫ

- ◎ **Фарміраванне прававой дзяржавы магчыма толькі на аснове грамадзянскай супольнасці.**
- ◎ Грамадзянская супольнасць і дзяржава непарыўна злучаны паміж сабою і немагчымы адзін без аднаго.
- ◎ Пры дэмакратычным рэжыме дзяржава і грамадзянская супольнасць выступаюць як раўнапраўныя партнёры, як самастойныя суб'екты грамадскага жыцця.

- ⊙ У дзяржаве законатворчасцю павінны займацца прадстаўнічыя органы. Нормы і правілы жыцця грамадства забяспечвае заканадаўчая ўлада.
- ⊙ Урад адыгрывае вядучую ролю ў распрацоўцы асноўнага курса краіны – фармуліраванні, планаванні, рэалізацыі ўнутранай і знешняй палітыкі.
- ⊙ Належнае жыццё грамадства магчыма толькі пры ўмовах законнасці, незалежнасці судоў і разуменні таго, што судовае рашэнне павінна выконвацца абавязкова і ўсімі.

- ◎ **Найлепшай формай і ўмоваю дэмакратычнага развіцця грамадства з'яўляюцца шматпартыйныя (двухпартыйныя) сістэмы.**
- ◎ Нягледзячы на шматлікія перашкоды з боку афіцыйных уладаў, у Рэспубліке Беларусь паступова ідзе працэс станаўлення шматпартыйнасці.
- ◎ Разам з партыямі ўсё большую ролю ў жыцці грамадства адыгрываюць грамадскія арганізацыі і рухі.