



Бакшинова Л.П.,
ст. преподаватель ККО СПб
АППО



*Ты откуда пришла к нам
такая?*

*Вся простая, без хитрых
затей.*

*С длинной шеей и расписная,
Для игры и забавы детей.*

*Я тебя полюбил в раннем
детстве –*

Мастерицею бабка была.

*Ты ко мне перешла по
наследству*

От красивых людей из села.

*Для тебя не страшны
расстоянья.*

*Ты – от предков далёких
времен.*

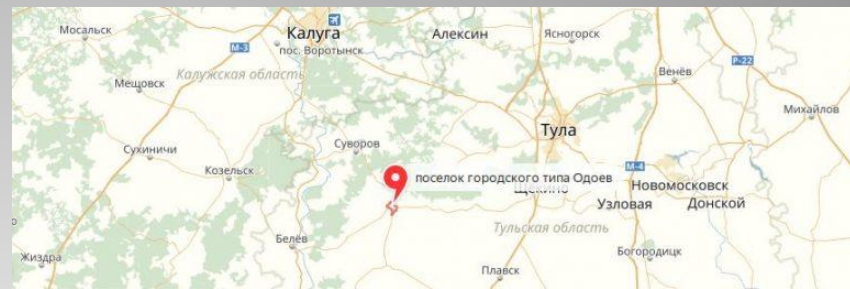
Эти глиняные изваянья –

Колокольной Руси перезвон.

(Денисов Н.В.)



Родина филимоновск ой игрушки



- История возникновения берет начало в Тульской области, в деревне Филимоново Одоевского района.
- Для промысла местные жители использовали глину, залежи которой находились неподалеку, у берегов реки Упы. Мужчины и женщины на гончарном круге делали посуду, а девочки и девушки – яркие свистульки-игрушки.
- Корни филимоновской игрушки уходят в глубокую древность – по данным археологов, возраст этой традиции от 700 до 1000 лет! (найлены при раскопке курганов IX- XI веков в районе г. Одоева).
- Это один из древних художественных промыслов в



Деревня Филимоново

- В середине XIX века промысел был уже известен далеко за пределами Одоевского уезда. Семьдесят пять из ста домов в Филимонове кормились гончарством. Как и везде, посуду делали гончары-мужчины, а игрушки-свистульки – женщины, за что окрестные жители прозвали **«свистуличницами»**.
- Легенда об истории гласит: деревня получила наименование от легендарного деда Филимона – по преданию дед был игрушечником и гончаром, из остатков глины от гончарного производства Филимон лепил игрушки – и нечаянно основал многовековой народный



Что такое

«Синика»



- Рядом с деревней располагается карьер, где залегают синевато-черная местная глина. Её называют – **«синика»**. Именно эта глина обладает идеальными качествами для лепки игрушки: пластичная, но нежирная, синика при обжиге становится фарфорово-белой, и замечательно подходит для росписи.
- Перед лепкой над глиной много трудятся. Существует непростая система её заготовки.
- Готовую глину месят несколько раз, как тесто на лапшу. Глина считается готовой, когда начинает отходить от рук, делается маслянистой, тягучей, пластичной. Готовые кусочки глины кладут в сырую тряпочку, чтобы не засохли. Затем бери и лепи.

Лепка игрушек

Вязкая, однородная, как тесто, масса легко мнется, формируется, позволяет свободно вытянуть форму игрушки целиком, и нет необходимости лепить её по частям, примазывая их друг к другу.

Глина хорошо вытягивается, что позволяет создавать монолитные фигуры. Внутри формируется полость, а сзади – уплотнение (свисток). Трещинки заглаживаются влажной рукой.

Готовые фигурки сохнут и приобретают светло-серый цвет. Температура обжига около 1000 градусов. Из печи выходят белые игрушки и без грунтовки отправляются на



Особенности лепки

- Традиции изготовления игрушки предполагают фантазию.
- Простые формы напоминают древние глиняные игрушки.
- Традиционные свистульки в форме животных (петушок, лошадка, корова, медведь) с вытянутыми шеями, как у жирафов, и крестьян (мужики-солдаты и барыни).
- Кавалеры верхней частью туловища похожи на барынь, только первые одеты в расписные штаны и сапоги, а вторые – в неширокую юбку-колокол. Голова у фигурок маленькая, лицо плоское, часто есть головной убор, напоминающий колпак.



Типы фигурок

Основных типов четыре:

- *Антропоморфные* - люди, барыни, солдаты, кормилицы, водоноски, всадники.

Трактовки могут быть от профанных до глубоко символических, от бытовых комических зарисовок до древних богинь плодородия, отвечавших за младенцев и





(с) Музей "Филимоновская игрушка"
Дополнительная информация: www.etsu.ru

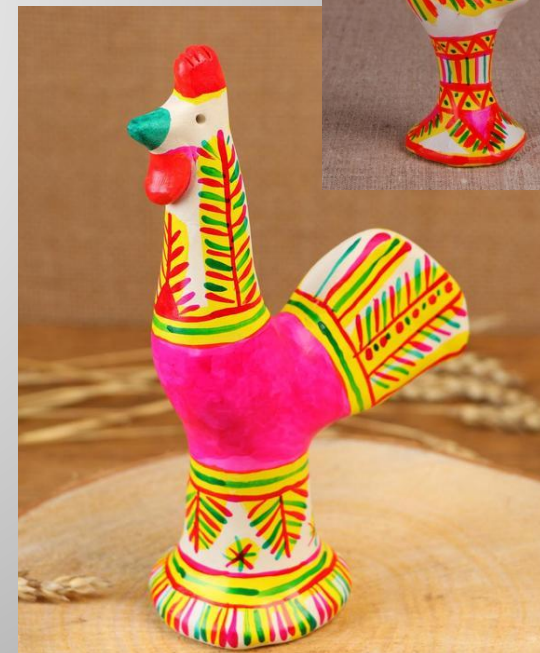
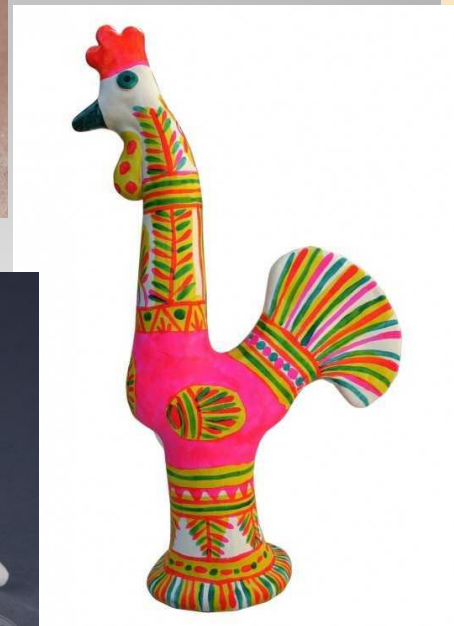


- **Зооморфные** – сельские животные. Лошадки, козы, бараны, свинки ... И дикие – олени, медведи. Могли быть как предметами для игр, так и оберегами. Божествами, впрочем, не были - в такое не поиграешь. Но их атрибутами или помощниками вполне могли служить.





- *Птицы* – петушки, гуси, утки и даже павлины. *Птица* – вестник весны и посредник между мирами, между человеком и миром богов. Птица должна была донести людскую молитву до небес.





- **Многофигурные композиции** – уже не для игры, а для украшения интерьера. Говорят, появились такие композиции уже в XX веке – сложные сюжеты с участием перечисленных персонажей. И не только – в отдельных сюжетах есть, например, дерево или повозка, качели, карусели.



Роспись филимоновской игрушки

- Филимоновские узоры незамысловаты, это преимущественно разноцветные тонкие полосы, солнышки, елочки. Они указывают на гармонию людей с природой. Каждая фигурка, узор, даже цвет – это символ.
- Красок всего три – желтая (фоновые полосы), «малинка» и «зелёнка». Но анилиновые красители полупрозрачны – и в наложении дают настоящее многоцветье!
- Яркая палитра и древние



Древние символы филимоновской игрушки

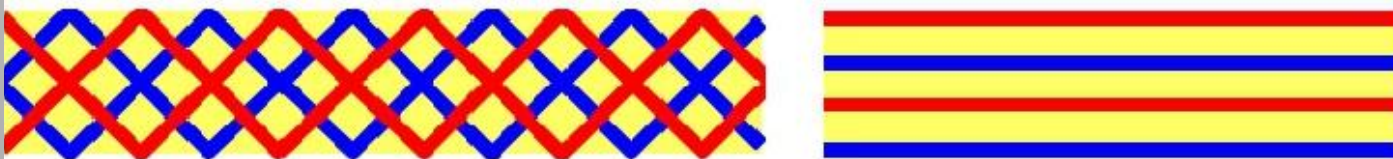
Солнце



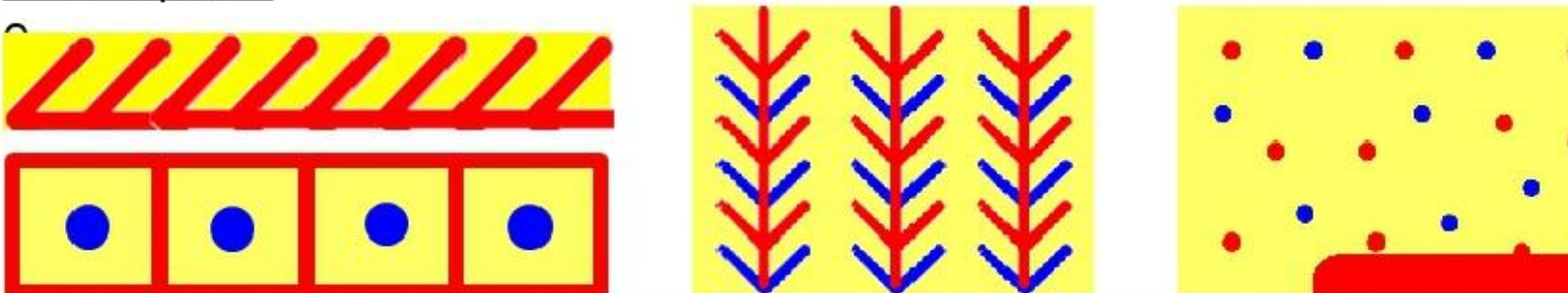
Вода



Земля



Плодороди





Последовательность росписи

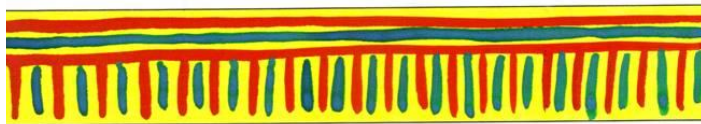
- Роспись имела свою последовательность и наносилась поэтапно – сначала желтый цвет, затем поверх него красный, в конце зеленый.
- Применяли тонкие полоски, круги, точки и короткие линии на ярком белом фоне.
- Чем позже нанесение, тем тоньше кисточка.
- Орнаменты несли сложную символику. Круги и звездочки – солярные символы, ёлочки – Дерево Жизни, треугольники – сельскохозяйственное плодородие, засеянная пахота

Этапы росписи

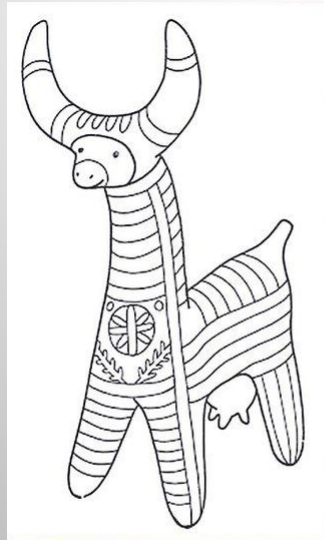
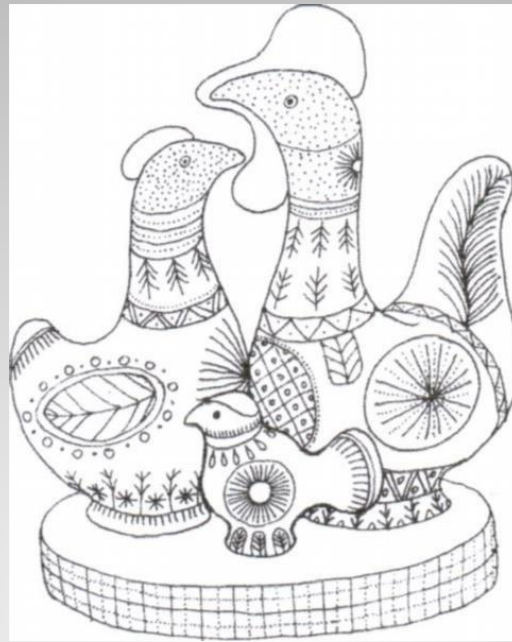
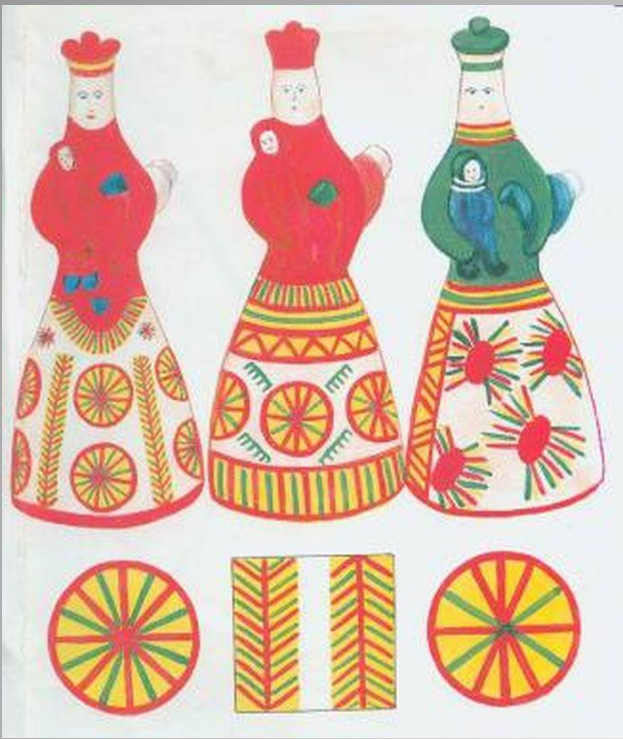
- **1 Этап.** Игрушку «желтят» широкой кистью №3 – широкие линии, кружки, закрашивание отдельных частей.
- **2 Этап.** Малиновой краской проводят тонкие линии кистью №1 – солнышки, елочки, геометрические узоры.
- **3 Этап.** Игрушку «зеленят» - накладывается зеленая краска кистью №1 – между красными линиями.



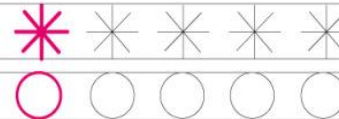
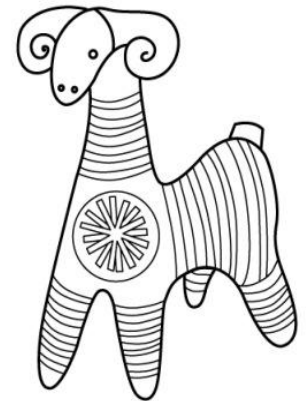
Примеры росписи игрушек



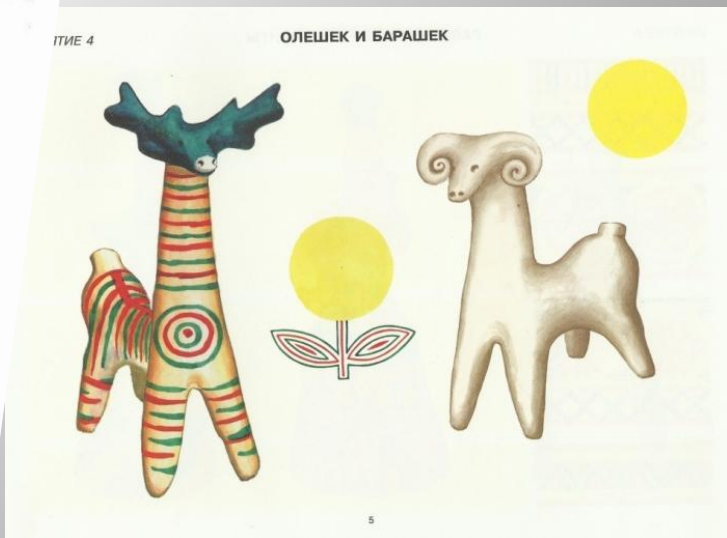
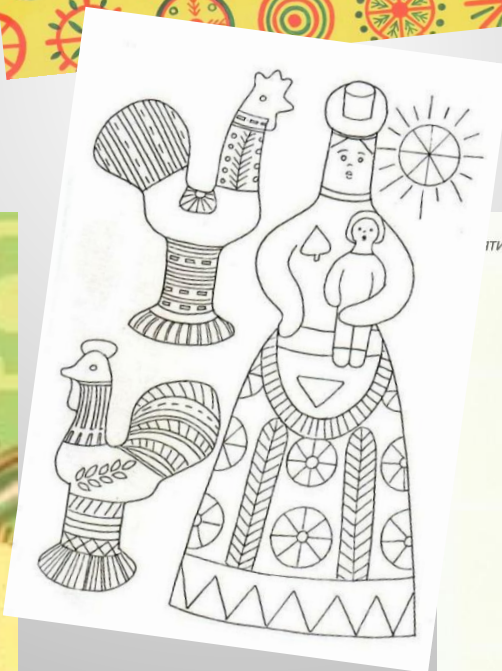
Примеры росписи игрушек



БАРАШЕК



Литература



Современные формы



- [Шаблоны филимоновской игрушки для рисования: виды росписи, какие цвета используются, значения образов \(natrukodel.ru\)](http://natrukodel.ru)

Мастер-класс по лепке филимоновской игрушки (18 мин.)

- [Филимоновская игрушка – история возникновения, изучение промысловых игрушек с детьми в детском саду \(razvivashka.online\)](http://razvivashka.online) (фильм 13 мин.)
- [Филимоновская игрушка: картинки, шаблоны, история возникновения, как нарисовать для детского сада \(tytmaster.ru\)](http://tytmaster.ru) (2 фильма: мастер-класс – 13 мин., мастер-класс по лепке и росписи – 32 мин.)
- [Музей - Музей филимоновской игрушки \(filimonovo-museum.ru\)](http://filimonovo-museum.ru)

Тульская обл., п.г.т. Одоев, ул. Сильверстова, д.11., Музей «Филимоновская игрушка».

Полезные ссылки



барыня 40 см.