

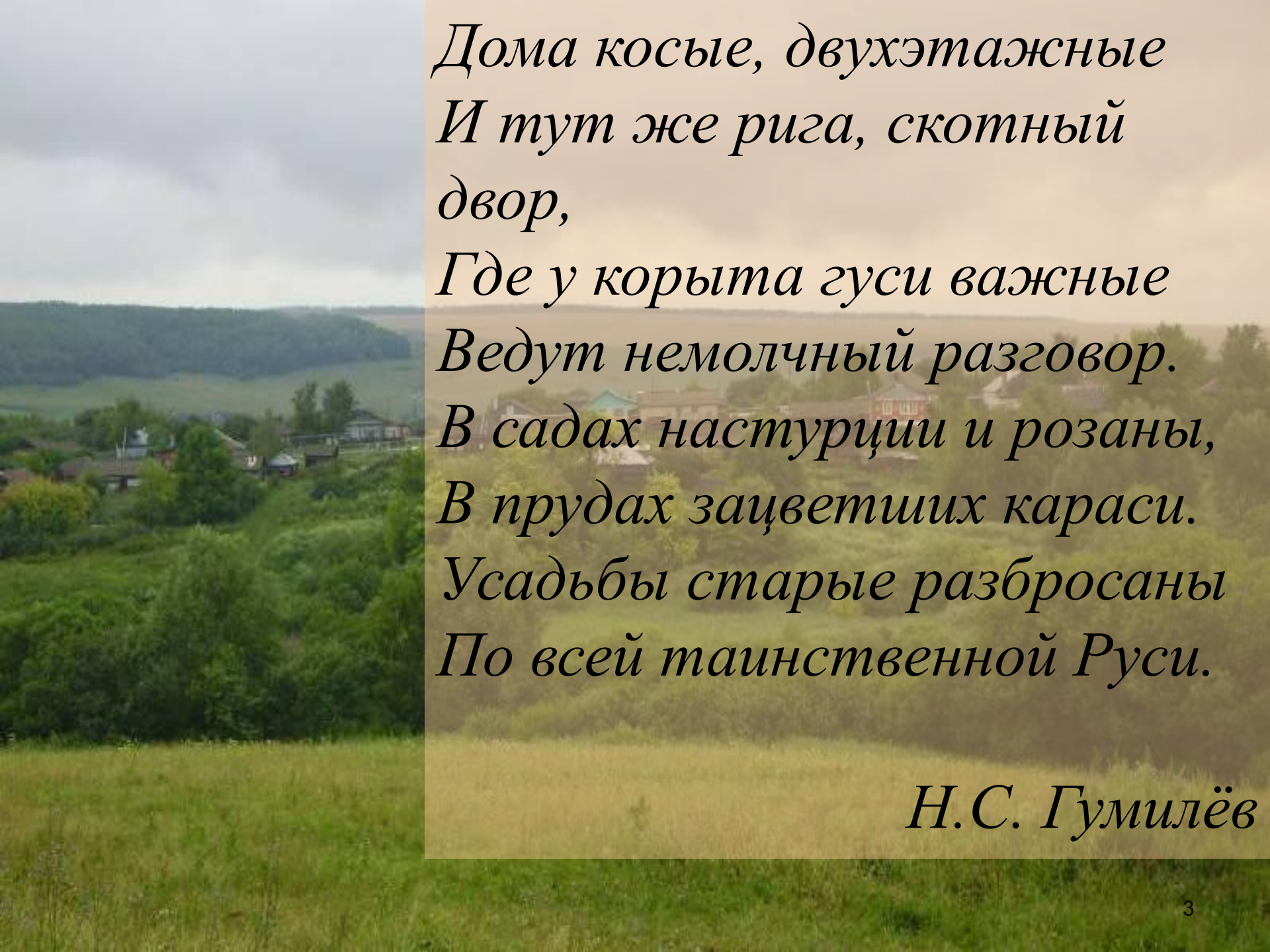
# История села Тарталей



Еще в начале прошлого века при царе Павле, все пространство от Кочуново до Янова было пустошью.

Землю эту в 1796 году царь Павел пожаловал сыну турецкого паши, погибшего при взятии крепости Жванец в 1769 году. Попечение о турецком мальчике взял на себя Павел I, крестил его именем Пётр, а отчество по обычаю дал Павлович. Фамилия была образована от названия крепости – Жванцов, которая впоследствии трансформировалась в Званцов и, наконец, Званцев. Так появилась фамилия Званцевы. Здесь решили построить свое имение семья Званцевых.





*Дома косые, двухэтажные  
И тут же рига, скотный  
двор,  
Где у корыта гуси важные  
Ведут немолчный разговор.  
В садах настурции и розаны,  
В прудах зацветших караси.  
Усадьбы старые разбросаны  
По всей таинственной Руси.*

*Н.С. Гумилёв*

# Родовое гнездо Званцевых в селе Тарталей



# село Тарталей

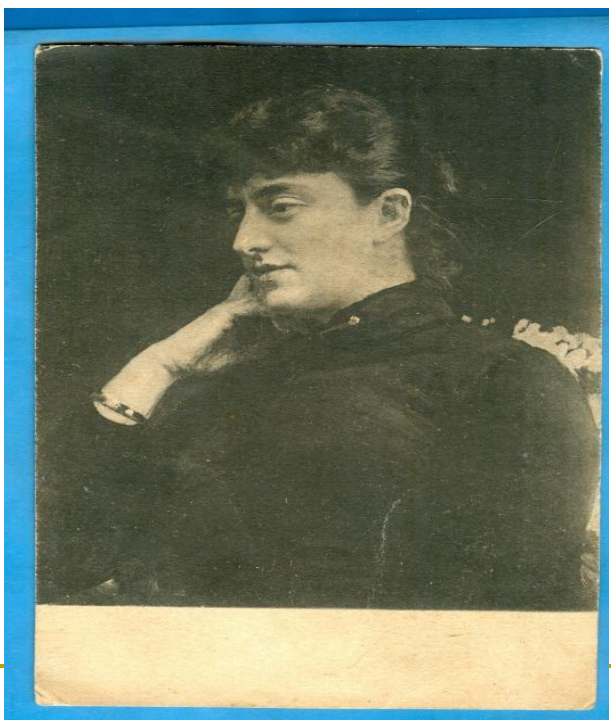
И вот в начале прошлого века сюда стали свозить крепостных. Крестьяне были в основном мордва из Селищ (еще одно из имений семьи Званцевых), но кого то покупали и новых , обменивали на собак, выигрывали в карты. Так деревню и заселили. Место приглянулось- высокая гора, в низу ручей течет, так решили назвать село Тарталей, то есть Крутой ручей.

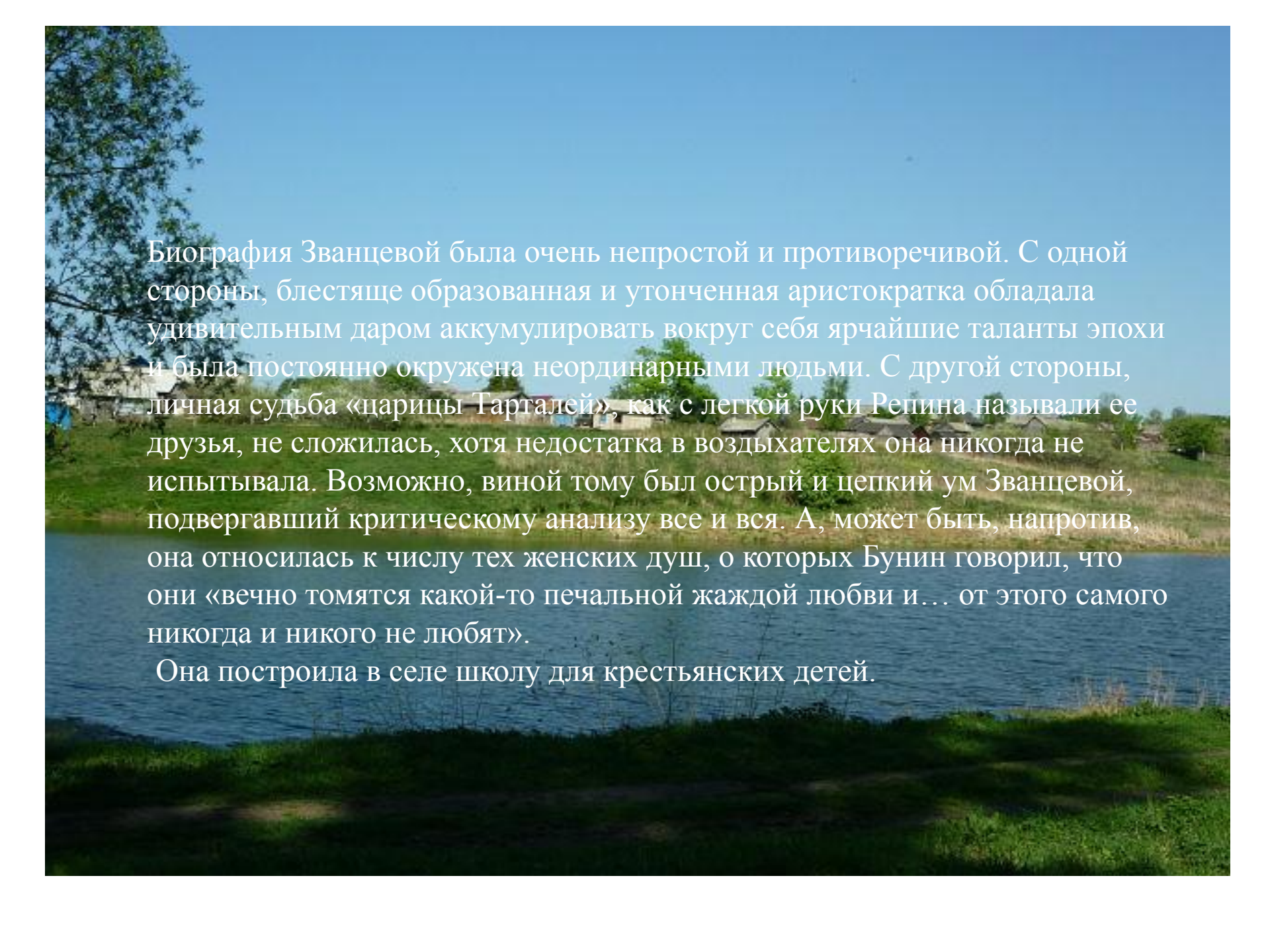
До нас не дошли сведения о том, бывал ли важный чиновник в чине камер-фурьера при царском дворе в своей вотчине, но дети и внуки его не только бывали, но и всячески благоустраивали усадьбу. Расширяли и ремонтировали старый барский дом, насадили роскошный парк, построили летний театр и небольшую школу для крестьянских детей.



Званцевы все лето до глубокой осени проводили в усадьбе. Усадьба была большая. Господский дом, деревянный и просторный с большой верандой и несколькими выходами был окружен фруктовым садом, где в изобилии росли вишни, яблони, смородина, клубника, земляника. В саду находился господский пчельник

Одним из ярких представителей рода Званцевых была Елизавета Николаевна Званцева (30 ноября 1864 — 22 августа 1921) — художница, ученица И. Е. Репина, владелица имения Тарталеи, основательница студий рисования и живописи в Москве и Санкт-Петербурге.





Биография Званцевой была очень непростой и противоречивой. С одной стороны, блестяще образованная и утонченная аристократка обладала удивительным даром аккумулировать вокруг себя ярчайшие таланты эпохи и была постоянно окружена неординарными людьми. С другой стороны, личная судьба «царицы Тарталей», как с легкой руки Репина называли ее друзья, не сложилась, хотя недостатка в воздыхателях она никогда не испытывала. Возможно, виной тому был острый и цепкий ум Званцевой, подвергавший критическому анализу все и вся. А, может быть, напротив, она относилась к числу тех женских душ, о которых Бунин говорил, что они «вечно томятся какой-то печальной жаждой любви и... от этого самого никогда и никого не любят».

Она построила в селе школу для крестьянских детей.



Несмотря на то, что Елизавета часто выезжала с матерью за границу, вращалась в высших московских и петербургских кругах, она с удовольствием вновь и вновь возвращалась в Тарталеи, в тенистый липовый парк, окружавший усадьбу. Летом жизнь в Тарталеях была ключом. В усадебном доме была выстроена небольшая сцена с уютным зрительным залом. Здесь ставились домашние спектакли, где актёры, режиссеры были обитателями этой и соседних усадеб. Ставились «Барышня – крестьянка», «Русалка», «Каменный гость», «Скупой рыцарь» Пушкина. А также «Таланты и поклонники», «Последняя жертва» Островского, «Ревизор» и «Женитьба» Гоголя. В Селищах, у своего дяди Петра Ивановича, Лиза встречалась со знаменитой актрисой Марией Савиной, племянником великого русского поэта А. С.Пушкина – Анатолием Пушкиным



Мария Гавриловна Савина

великая русская актриса, её именем был назван театр в Селищах



В усадьбе села Тарталей находилось три господских дома. Один из них принадлежал Елизавете Николаевне Званцевой. К ее дому примыкал прекрасный сад. Местные жители и по сей день называют его – «Лизин сад». Сад заброшен, садовые деревья стали дичками, но и сейчас можно встретить живые свидетельства того времени – ягоды с величиной в человеческий кулачок, деревья, которые молчаливо хранят тайны былых времен. Попасть же в него можно было, перейдя дубраву, хранящую свою былую красоту и по сей день. В годы владения усадьбой семьей Званцевых она содержалась в строгом порядке. К сожалению, дом Елизаветы Николаевны был сожжен, но воспоминания о нем еще живут среди тарталейцев, как и серебристые тополя, которые и сейчас ласкают взор своим величием.



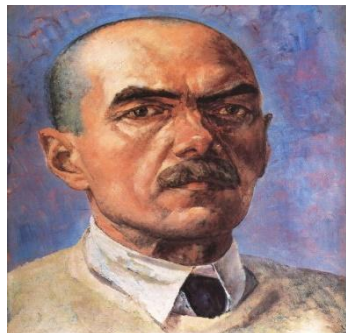
Второй самый большой дом, принадлежал, Николаю Николаевичу Званцеву и его жене оперной певице Вере Николаевне Петровой-Званцевой. Здесь устраивались спектакли, которыми знамениты Тарталеи. Здесь гостил и знаменитый художник Петров-Водкин, который посетил усадьбу летом 1913 года. Здесь он работал над созданием эскизов декораций к спектаклю. Воспоминания о пребывании в Тарталеях сохранились в его письмах к жене и картине «Букет на террасе», которая была написана в этих живописнейших местах. В доме после революции была школа, но затем он был разобран и сейчас о нем живы только воспоминания



Вера Николаевна Петрова-Званцева. оперная певица-жена Н.Н.Званцева  
Выйдя замуж, певица добавила к собственной фамилии Петрова его Званцев, став Петровой-Званцевой.



Николай Николаевич Званцев-брат Е.Н.Званцевой сценический псевдоним Неволин -оперный певец драматический актёр, режиссёр и вокальный педагог.



художник Кузьма Сергеевич Петров-Водкин



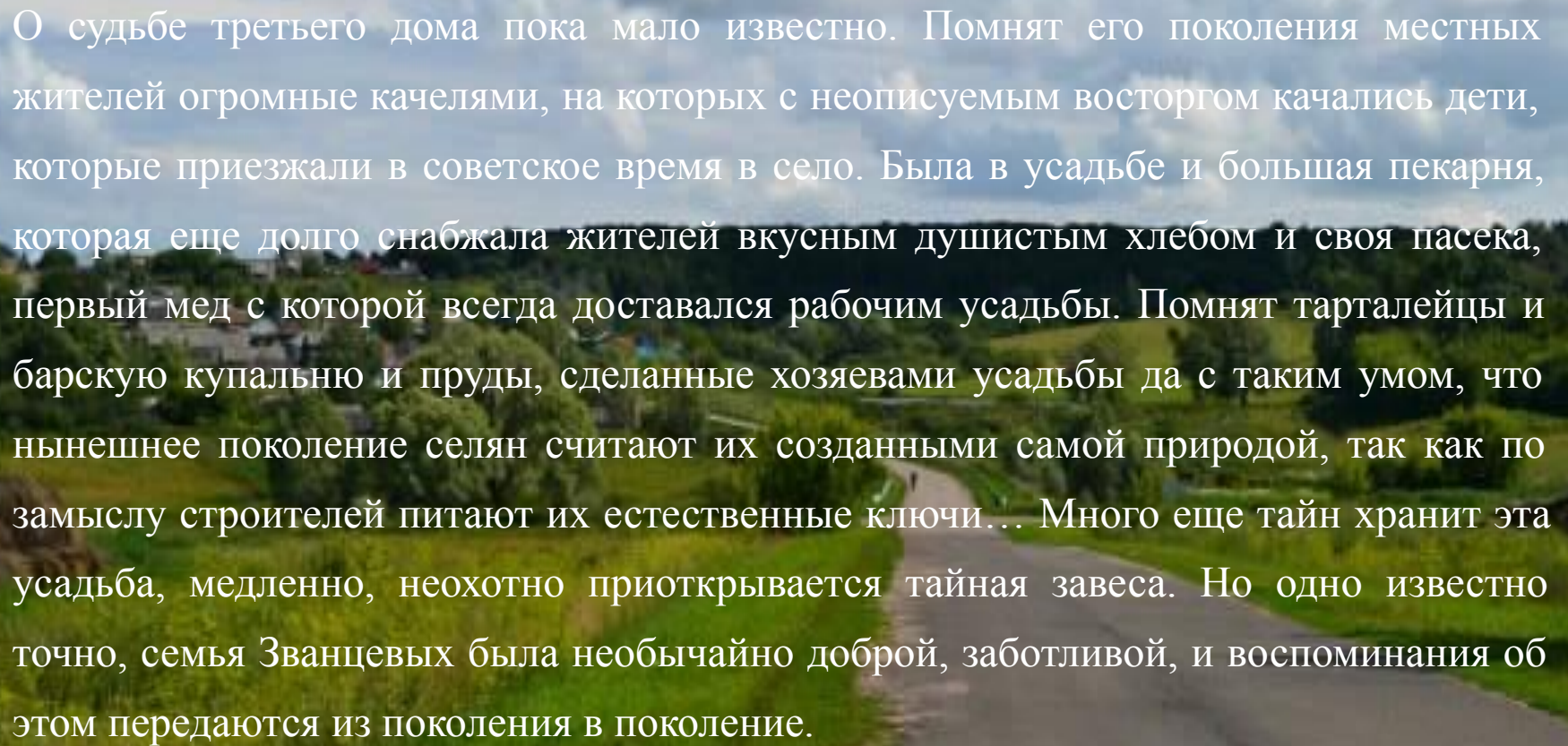
«Букет на террасе»



Иван Николаевич Званцев с женой и  
дочерью Натальей  
(брат Е. Н. Званцевой)

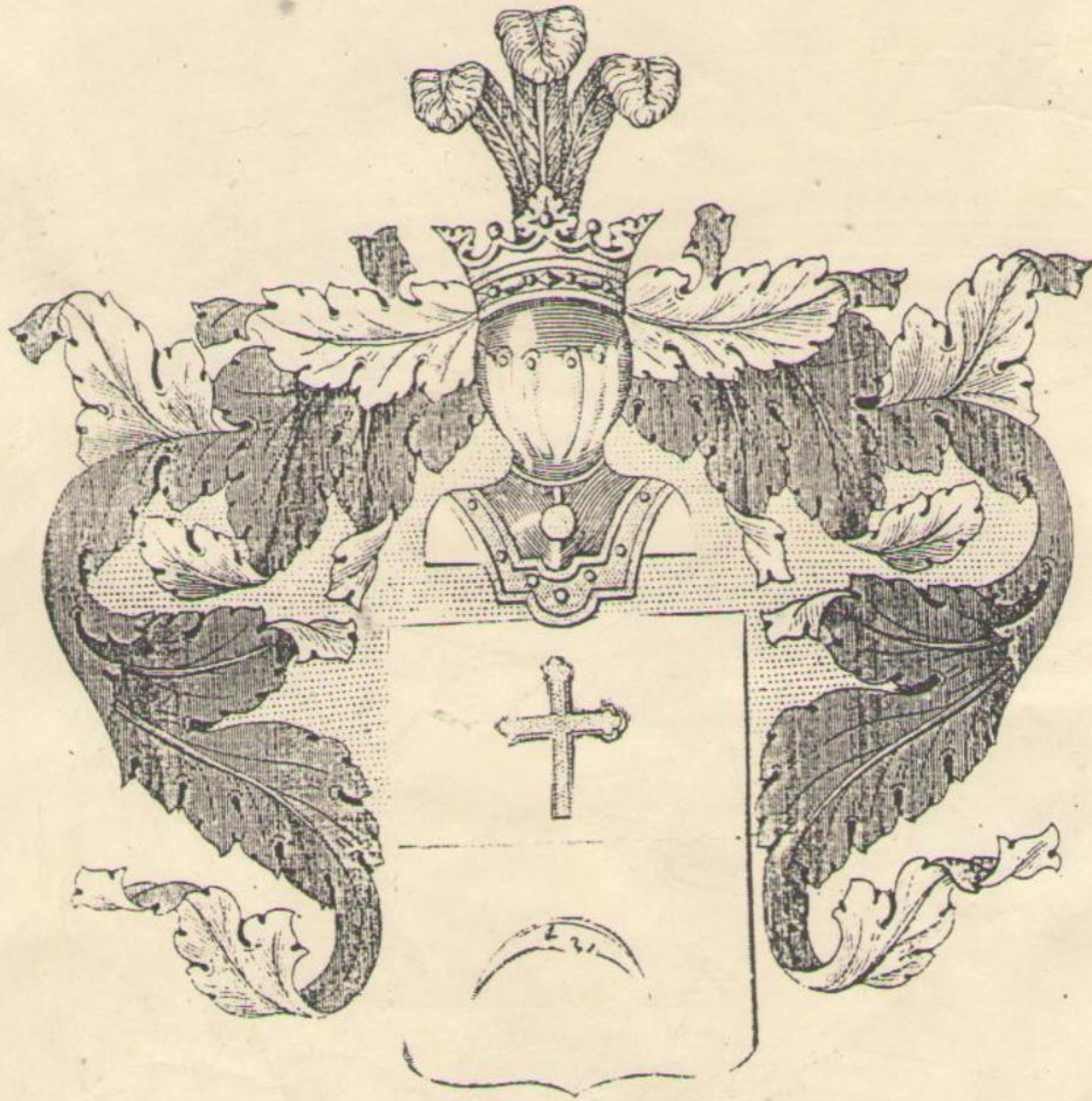
МОСКВА  
Кузнецкий переулочек, уголъ  
Кузнецкаго моста, домъ № 14



A scenic landscape featuring a paved path that curves through lush green fields. In the background, there are rolling hills and a small settlement with buildings. The sky is bright blue with scattered white clouds. The overall atmosphere is peaceful and rural.

О судьбе третьего дома пока мало известно. Помнят его поколения местных жителей огромные качелями, на которых с неописуемым восторгом качались дети, которые приезжали в советское время в село. Была в усадьбе и большая пекарня, которая еще долго снабжала жителей вкусным душистым хлебом и своя пасека, первый мед с которой всегда доставался рабочим усадьбы. Помнят тарталейцы и барскую купальню и пруды, сделанные хозяевами усадьбы да с таким умом, что нынешнее поколение селян считают их созданными самой природой, так как по замыслу строителей питают их естественные ключи... Много еще тайн хранит эта усадьба, медленно, неохотно приоткрывается тайная завеса. Но одно известно точно, семья Званцевых была необычайно доброй, заботливой, и воспоминания об этом передаются из поколения в поколение.

# Герб рода Званцевых

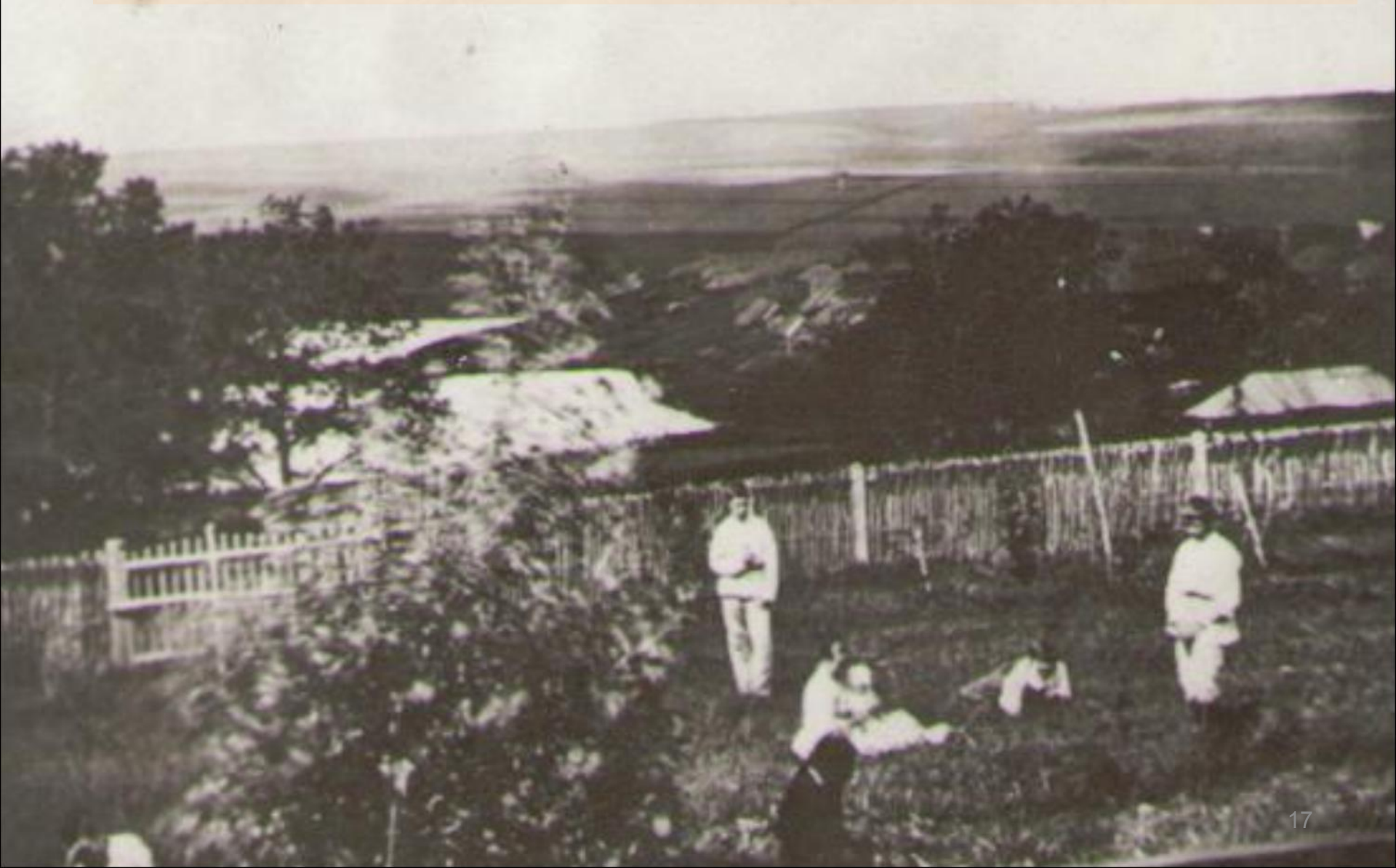


Дом семьи Званцевых  
в селе Селище





# Вид из окна усадьбы Званцевых в с. Тарталей

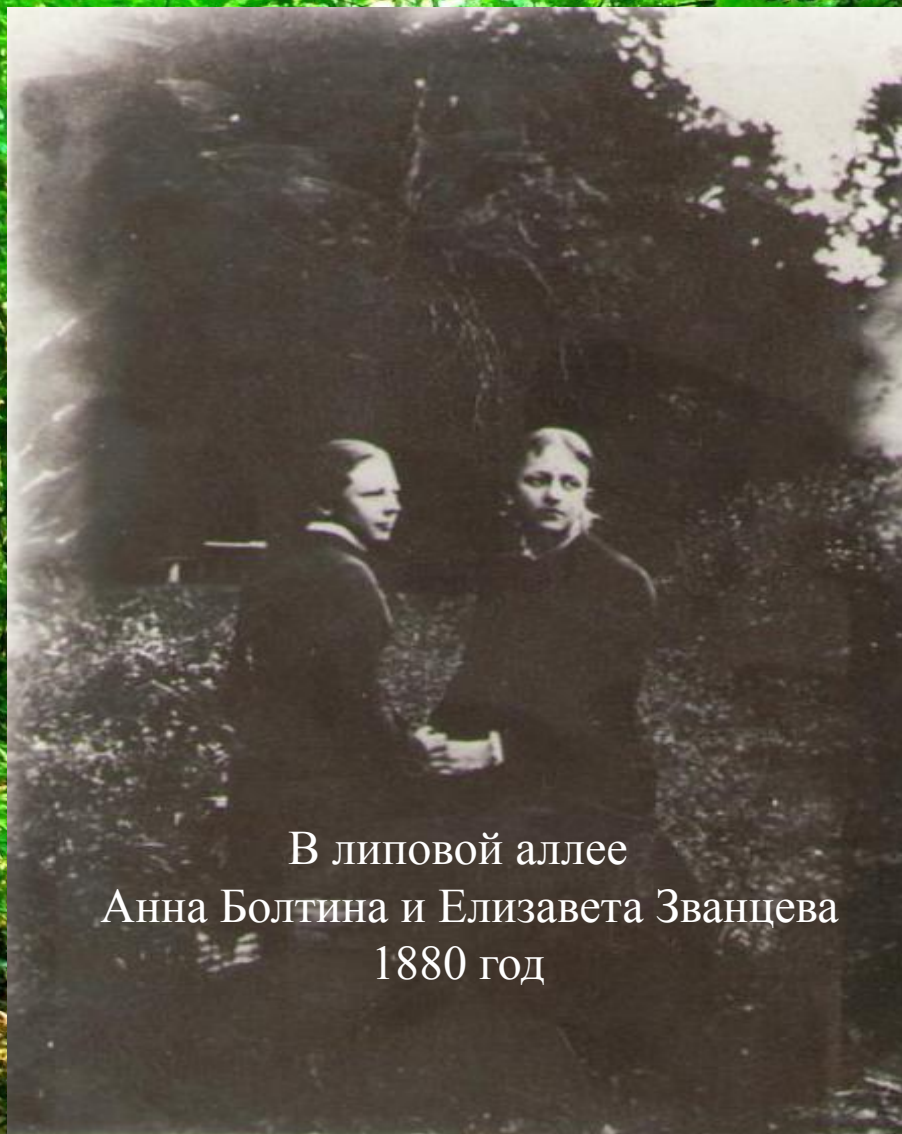


# Чаепитие на веранде



# Парадный выезд в селе Тарталей, 1880 год





В липовой аллее  
Анна Болтина и Елизавета Званцева  
1880 год

---

# Николай Алексеевич Полевой

писатель, критик,  
журналист и историк  
дед Елизаветы  
Николаевны Званцевой

---



# Званцевы Николай, Петр, Константин (слева направо), Сергей стоит

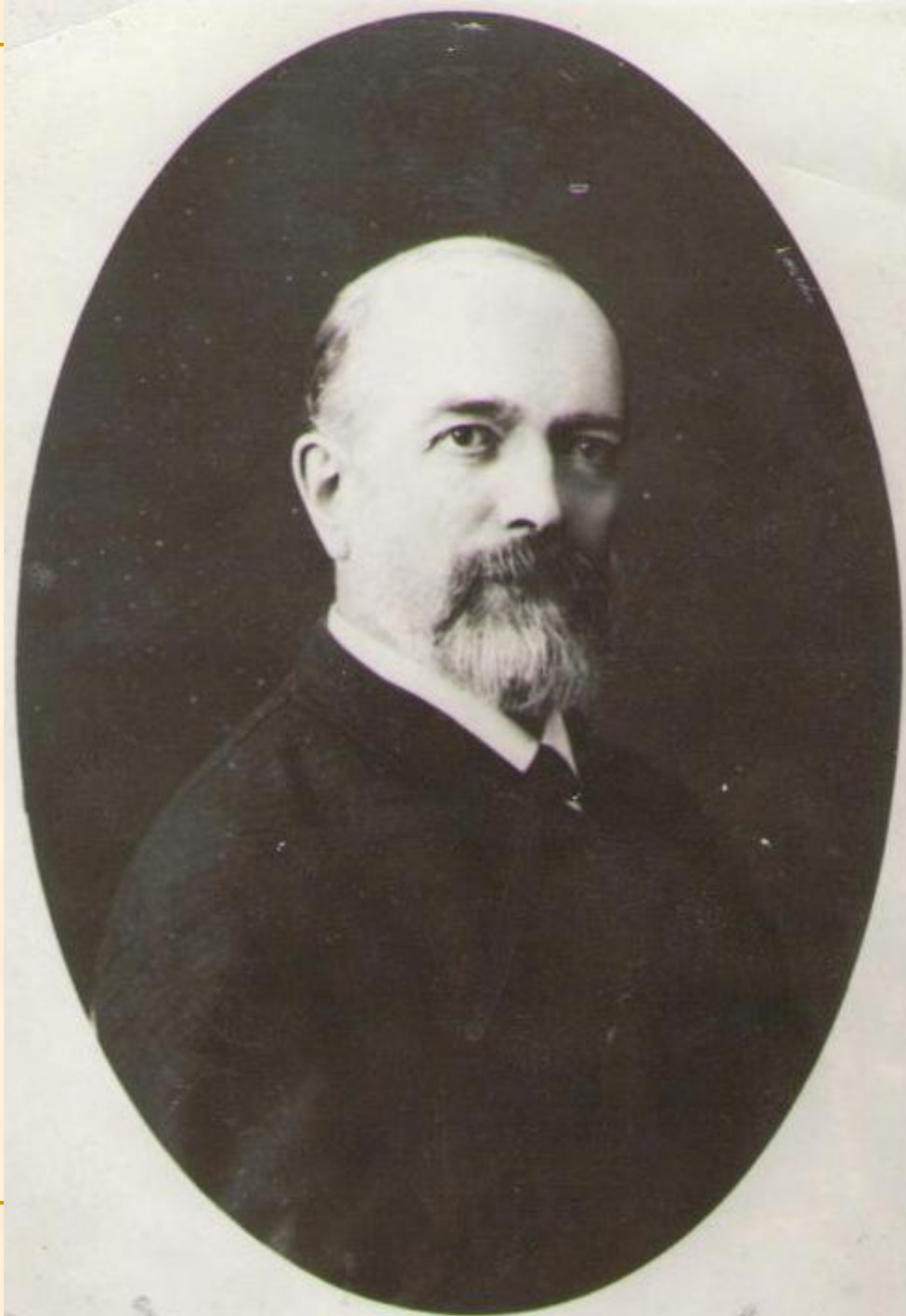
Внуки Петра Павловича – Константин, Пётр и Николай (отец Лизы) – были блестяще образованными людьми, занимали высокое положение, как в московском, так и петербургском обществе. Страстные театралы, глубоко понимали и любили музыку, литературу, живопись.



ФОТОГРАФІЯ  
ХУДОЖНИКА А.КАРЕЛИНА.  
ВЪ НИЖНЕМЪ НОВГОРОДѢ.

Николай  
Иванович  
Званцев

отец Елизаветы  
Званцевой



В 1899 году в Москве Елизавета Званцева открыла художественную школу, в которой преподавали известные художники К. Коровин, В. Серов и другие.

В 1906 году Елизавета Николаевна открыла школу рисования и живописи в Петербурге, которая просуществовала до 1916 года.

В школе (студии) Е.Н. Званцевой преподавали такие известные художники как Лев Бакст, Мстислав Добужинский. Семьи у неё не было и, всё нерастраченное чувство материнства она перенесла на беспризорных детей, работая в московском детском доме.

Скончалась Е.И. Званцева в августе 1921 года.





A photograph of a dirt path winding through a lush, green forest. Sunlight filters through the dense canopy of trees, creating a pattern of light and shadow on the path and the surrounding foliage. The trees are mostly deciduous with vibrant green leaves. The path leads from the foreground into the distance, disappearing into the woods.

И еще долго после смерти Елизаветы Николаевны Тарталеи оставались оазисом культуры и просвещения Княгининского уезда Нижегородской губернии.

Остался здесь также парк усадьбы с его аллеями, где бродил художник И. Е. Репин, влюбленный в хозяйку усадьбы, Елизавету Званцеву, «царицу Тарталей».

## Илья Ефимович Репин

великий русский художник передвижник

учитель Елизаветы Званцевой.

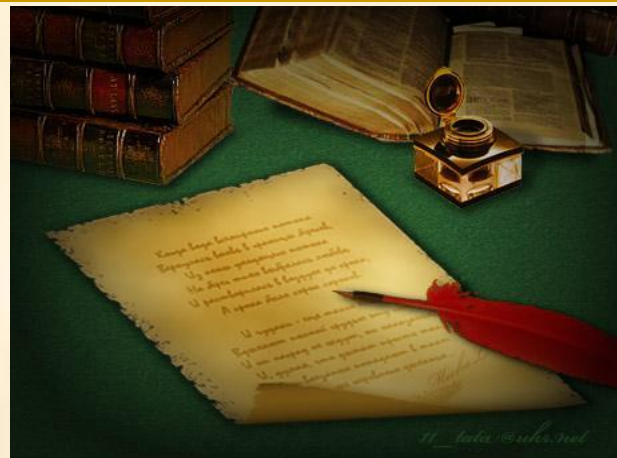
В 1890 году великий русский художник И. Е. Репин приезжал в с.Тарталей к «царице Тарталей» — Елизавете Николаевне Званцевой, в которую был безответно влюблен. «Еще никогда в моей жизни я не любил так непозволительно, с таким самозабвением...» — писал он ей.

Роковая любовь художника Елизавета Николаевна, правнучка турецкого пашы, была девушкой с характером. В 16 лет пыталась уйти из дома. Став владелицей села, организовала школу для крестьянских детей, любительский театр. Современники отмечали, что у Званцевой был острый и цепкий ум.

Живописец и его муза познакомились в Санкт-Петербурге, где он обучал ее живописи. Илья Репин был отчаянно влюблен, но Елизавета Званцева предложила ему лишь восхищение его мастерством и талантом. Однако забыть ее он не мог: «Легче порвать с детьми!.. А с Вами? Как же это порвать с Вами?..»



Письмо  
Ильи Ефимовича  
Репина  
Елизавете  
Званцевой



*Тарталей! Чудный,  
упоительный сон! Могу  
ли я когда-нибудь  
забыть, как Вы сели со  
мною в тарантас и  
проводили меня через  
весь Княгинин.*

В течение 1889 года Репин пишет пять портретов Званцевой. Из них сохранился до наших дней лишь большой портрет, который по завещанию художника был передан в дар музею «Атенеум» в Хельсинки.



Константин  
Андреевич  
Сомов

художник  
друг  
Елизаветы  
Званцевой



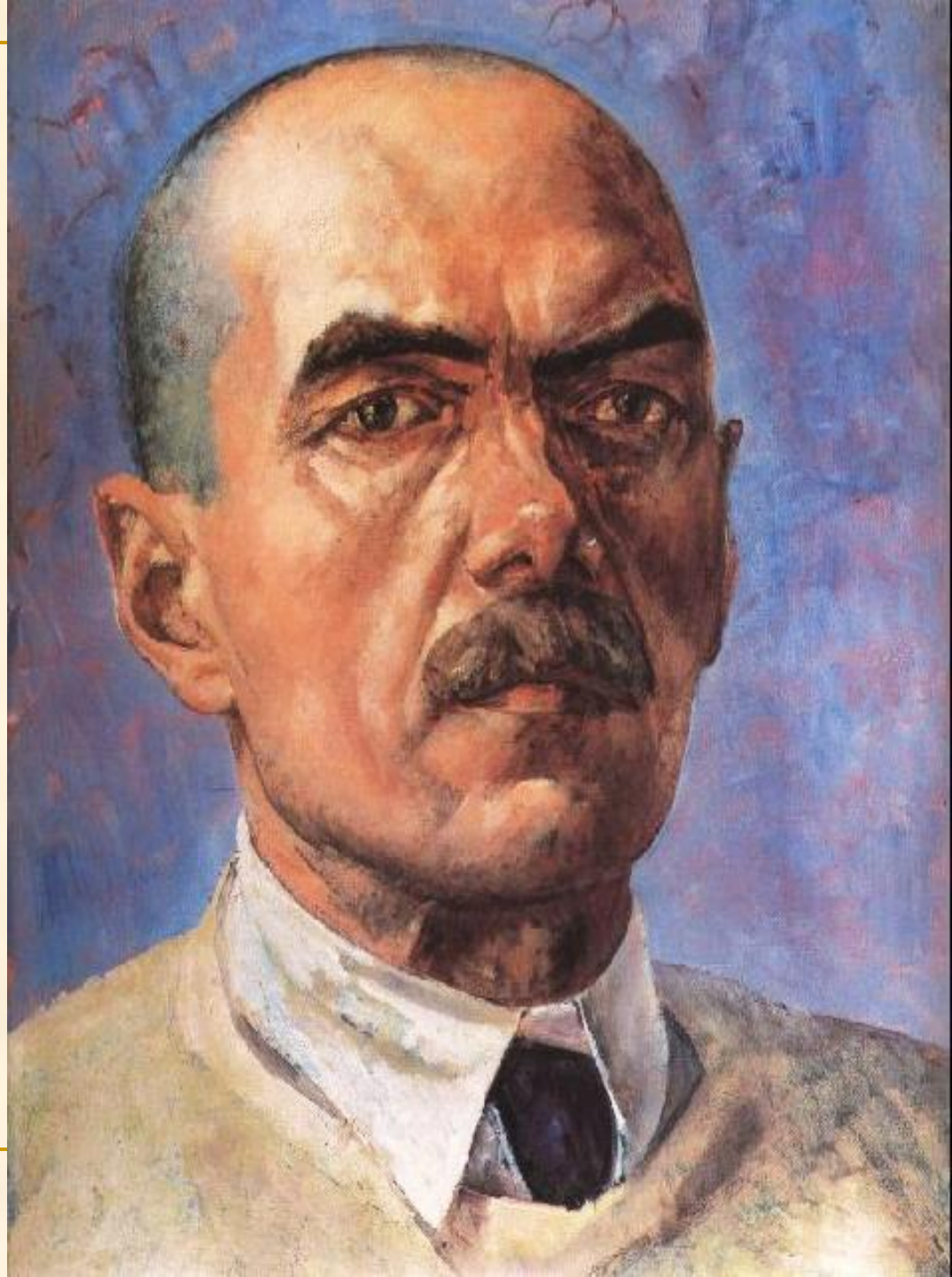
Портрет  
Елизаветы  
Званцевой

работа  
Константина  
Андреевича  
Сомова



Кузьма  
Сергеевич  
Петров-Водкин

художник  
преподавал в  
художественной  
школе  
Елизаветы  
Званцевой





«Утренний натюрморт»

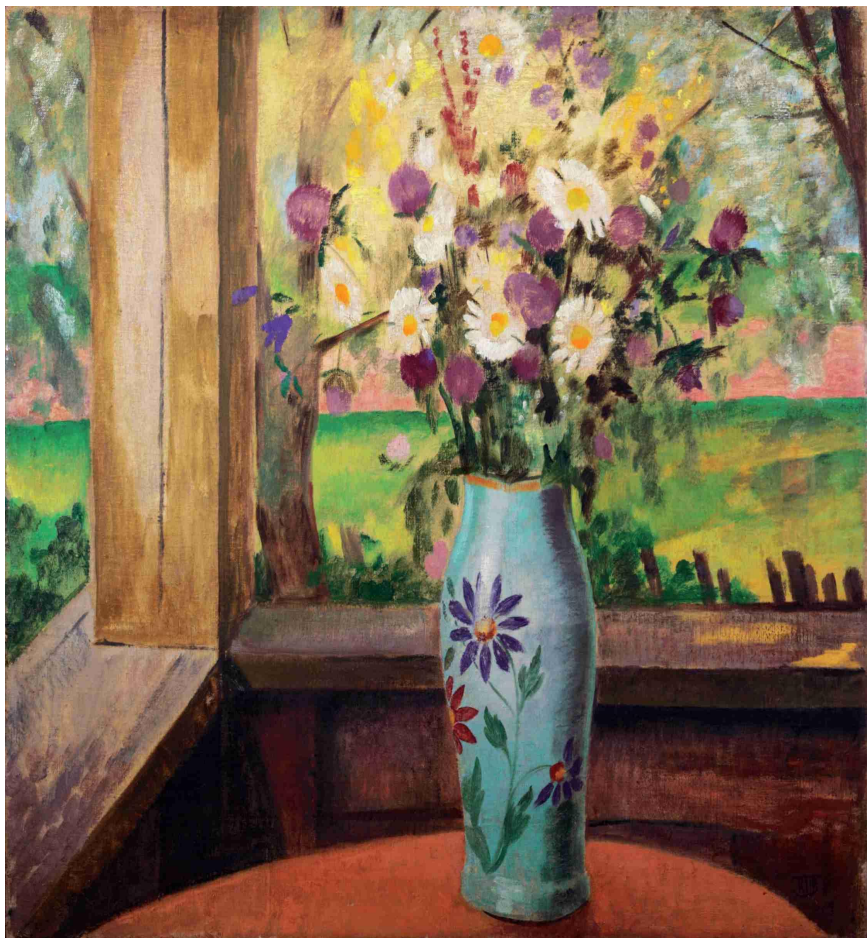


«На линии огня»



«Степан Разин»





**К.С.Петров-Водкин.  
«Букет на террасе». 1913.**

Картина написана К.С.Петровым-Водкиным в усадьбе Званцевых в Тарталеях Нижегородской губернии, где художник жил с середины июня по конец июля 1913 года, то есть полтора месяца. Там он работал с режиссёром Незлобинского театра Николаем Званцевым над декорациями к спектаклю по трагедии Шиллера «Орлеанская дева». В письме из Тарталей от 15 июня 1913 года он описал дом Званцевых: «Дом стоит на горе, откуда видны два совсем маленьких озера, а деревья и поля вдали. Имеется парк и маленький лес, теперь сезон земляники, и мы едим ее каждый день».

Мстислав  
Валерианович  
Добужинский

художник  
преподавал в  
художественной  
школе  
Елизаветы  
Званцевой

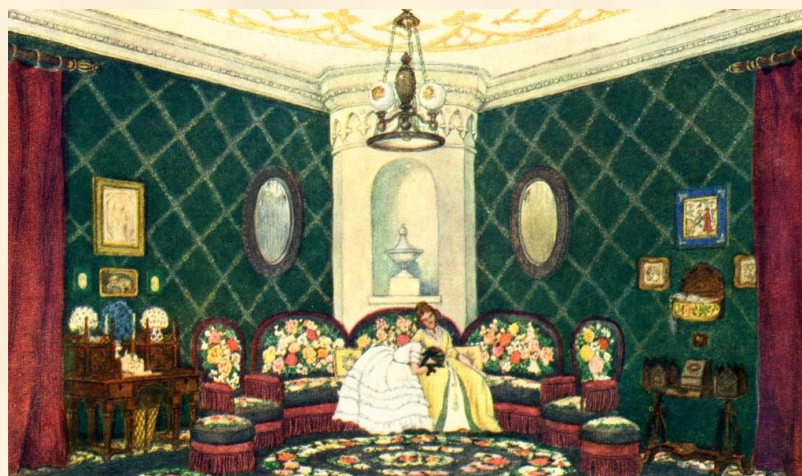




«Вильнюс. Улица  
Тилто. Мостовая»



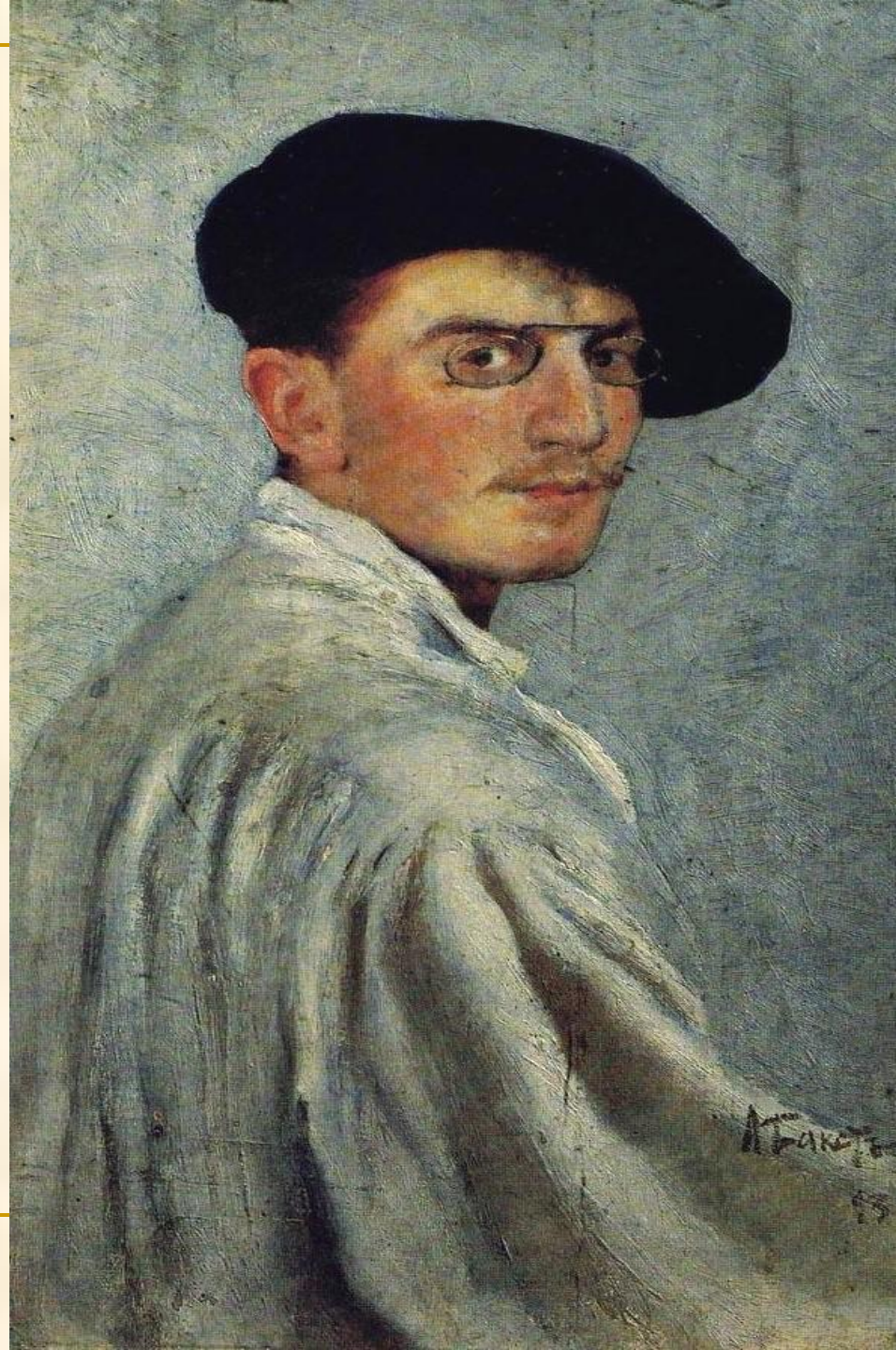
«Провинция.  
Воронеж»

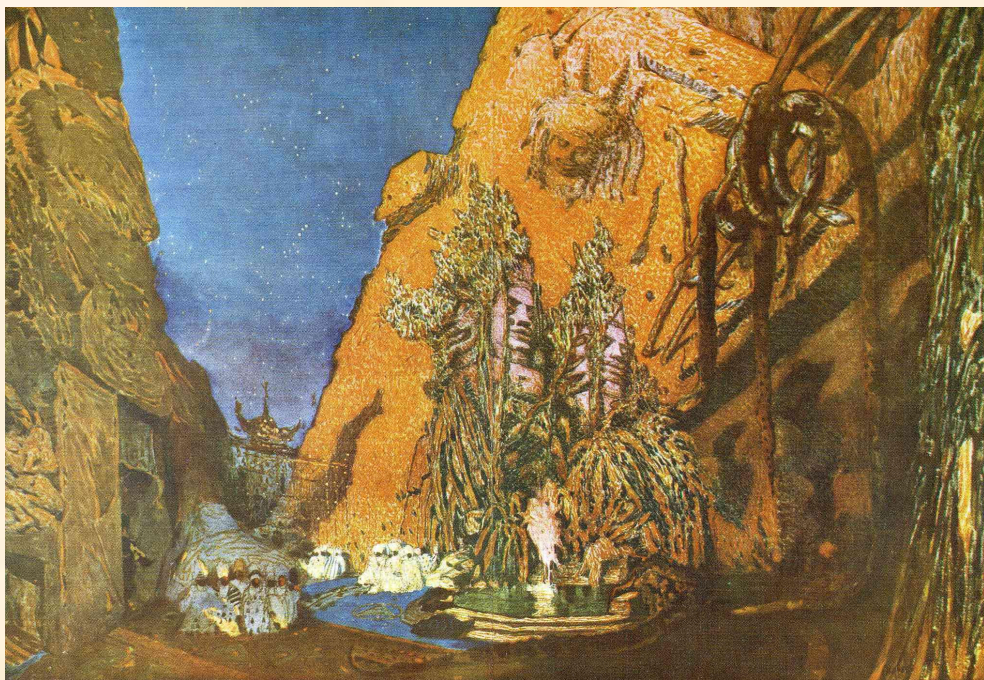


«Зелёная гостиная»

Леон  
Николаевич  
Бакст

художник  
преподавал в  
художественной  
школе  
Елизаветы  
Званцевой





Эскиз декорации к балету  
«Голубой бог»



«Дама в кресле»

Последний из совладельцев усадьбы Михаил Петрович Званцев – племянник Елизаветы Николаевны (1902-1977) унаследовал от своей семьи огромный интерес к искусству, и к живописи, в частности. Он был художником - оформителем в Горьковском ТЮЗе. Написал несколько книг о развитии нижегородских художественных промыслов, о местных художниках. В 1976 году Михаил Петрович побывал в Тарталеях. К сожалению строения усадьбы были разрушены в годы советской власти. Сохранилась лишь замечательная липовая аллея, окружавшая усадьбу.





Сын земского гласного, дворянин, он начал свою трудовую жизнь фотографом. С тяжелейшим фотоаппаратом в составе этнографической экспедиции он исходил всю нижегородскую область. Эти фото и фотографии последующих лет стали богатейшей иллюстрацией его уникальной книги «Народное искусство нижегородской области». Он был создателем первого каталога Нижегородского художественного музея, ответственным секретарем Союза художников области, автором книг и статей, посвященных нашему краю.

Свои знания, опыт, безупречный художественный вкус и фантазию Михаил Александрович в полной мере использовал в работе на телевидении. Прекрасный художник – постановщик, он сумел в маленькой – 40-метровой студии оформить наш первый телеспектакль по пьесе горьковского драматурга Геннадия Федорова «Так начиналось» - им открылась первая страница славной истории студийных театральных постановок. И вообще - все, что происходило в студии в 1957-1962 годах, все, что видели зрители на экранах своих телевизоров – это работа, стиль, выдумка художника Званцева.

Он был веселым, остроумным человеком, знал и любил только что появившиеся наши телевизионные песни, в том числе и песню гравировщика (Званцев вел программу «Учись гравировать»), в которой были строчки: «...научил меня дяденька Званцев на линолеуме гравировать».

Красивый, элегантный, прекрасно образованный и воспитанный человек, Михаил Петрович Званцев, сам того не ведая, преподавал – молодым такие уроки в школе жизни, которые не забываются никогда.



Михаил Петрович Званцев-  
племянник Е.Н.Званцевой



ЗАВОЛЖЬЕ



НИЖЕГОРОДСКИЕ  
МАСТЕРА

М. ЗВАНЦЕВ

РАССКАЗЫ  
О НАРОДНОМ  
ИСКУССТВЕ



*М. Званцев*

ХОХЛОМСКАЯ  
РОСПИСЬ



*М. Званцев*



ПО ЗАЛАМ  
ХУДОЖЕСТВЕННОГО  
МУЗЕЯ

# Научные труды Михаила Петровича Званцева

Михаил Петрович Званцев ведет  
экскурсию в музее, 1946 год





11 июля 2013 г. в селе Тарталей состоялось открытие музея «Усадьба Званцевых» - филиала Бутурлинского историко-краеведческого музея, где заново воссоздан старинный дух дворянского гнезда Званцевых – центра общественно - культурной жизни Княгининского уезда.

