

Московская школа иконописи.  
XIV-XV века.  
Высокий иконостас.

---

## Характерные черты Московской школы иконописи:

- Плавно закругленные, ритмически согласованные силуэты;
- светлость, прозрачность, мягкость цветов;
- стремление передать глубокое философское содержание;
- передача объема, телесности фигур;
- символика;
- наглядно чувственные образы.



Спас оплечный. Икона из Успенского собора Московского Кремля первая треть XIV в.



Спас Ярое Око. Икона из Успенского собора Московского Кремля. Середина XIV в.

# Архангел Михаил в деяниях





Икона «Борис и  
Глеб»  
Начало XIV века.



«Житие Бориса и Глеба»  
Середина XIV века



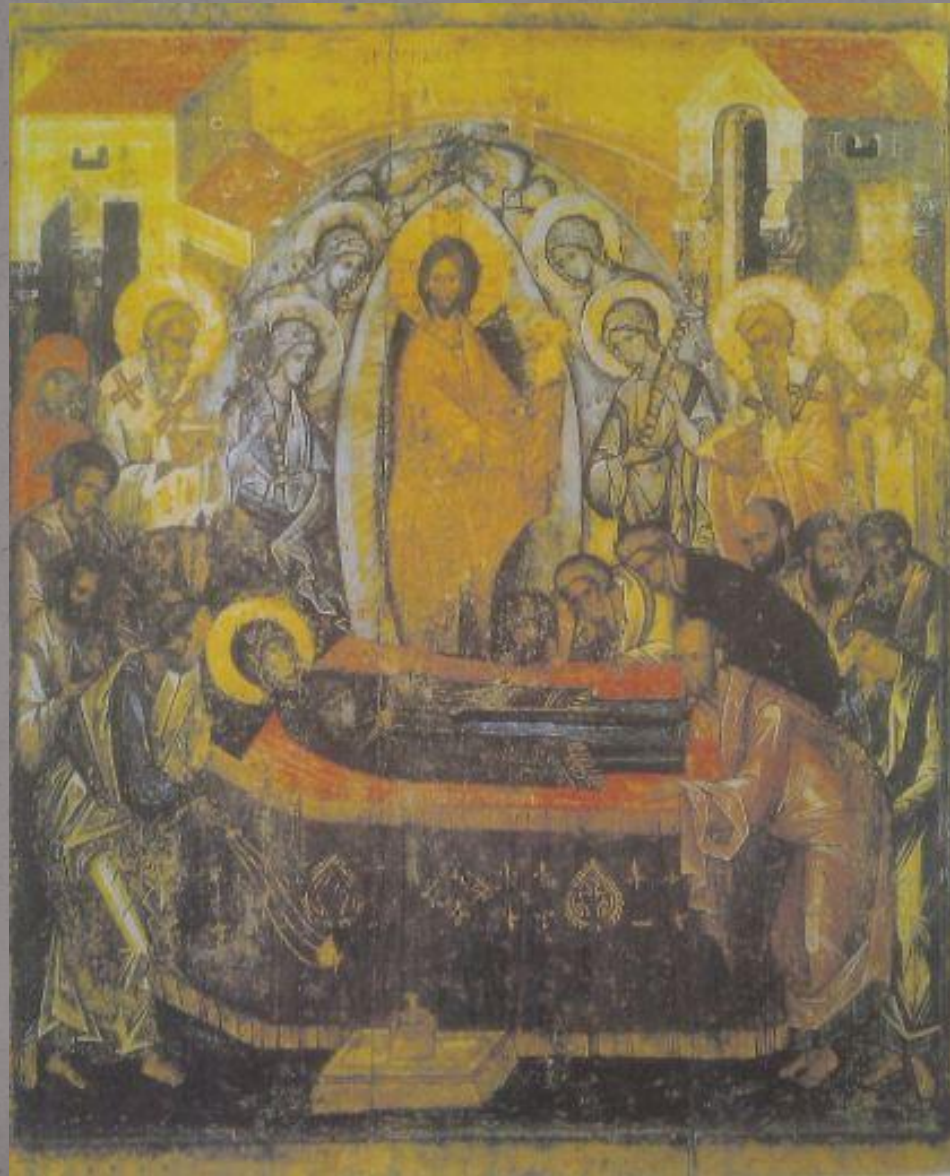
Святые Борис и Глеб на конях.  
Середина XIV века.

Богоматерь на троне с предстоящими святителями Николой и  
Климентом





Успение Богоматери



Иоанн Предтеча из деисусного чина





Греческий мастер. Апостол Петр и  
Павел.

Москва.1410-1420

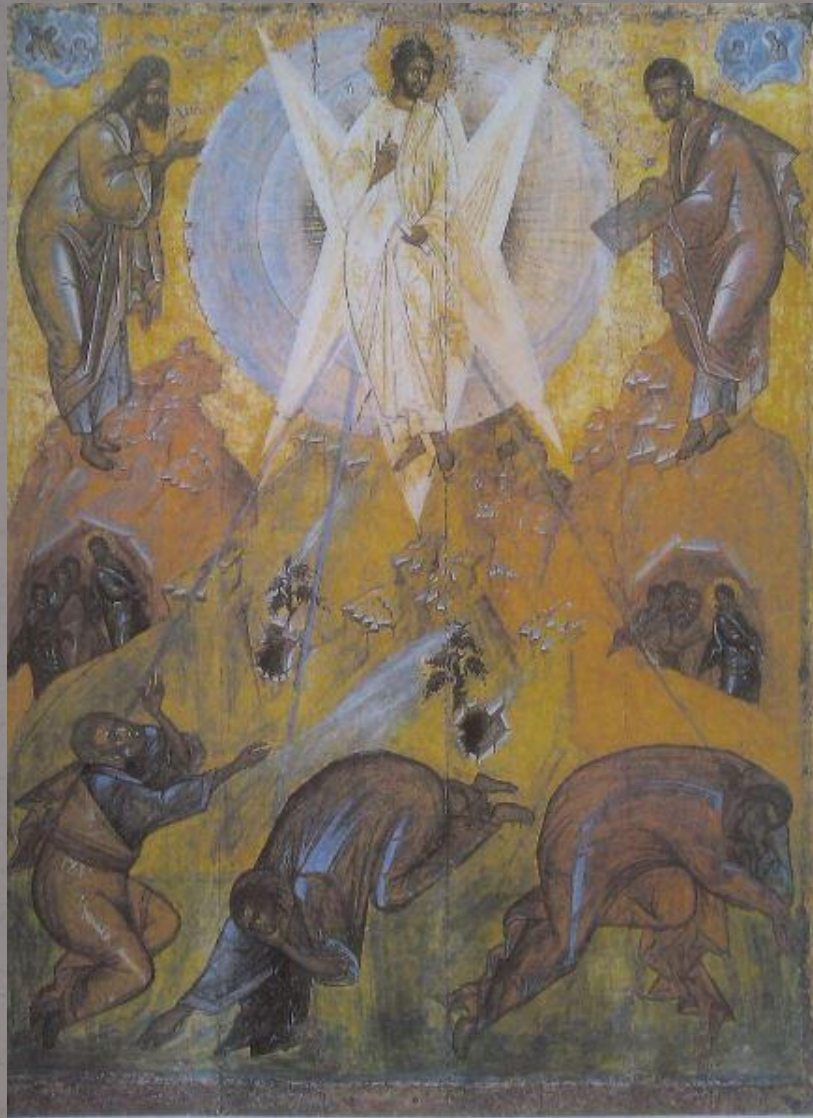
Успение Богоматери. Москва. 1470 г



Апокалипсис. Москва 1480 г



Мастер круга Феофана Грека

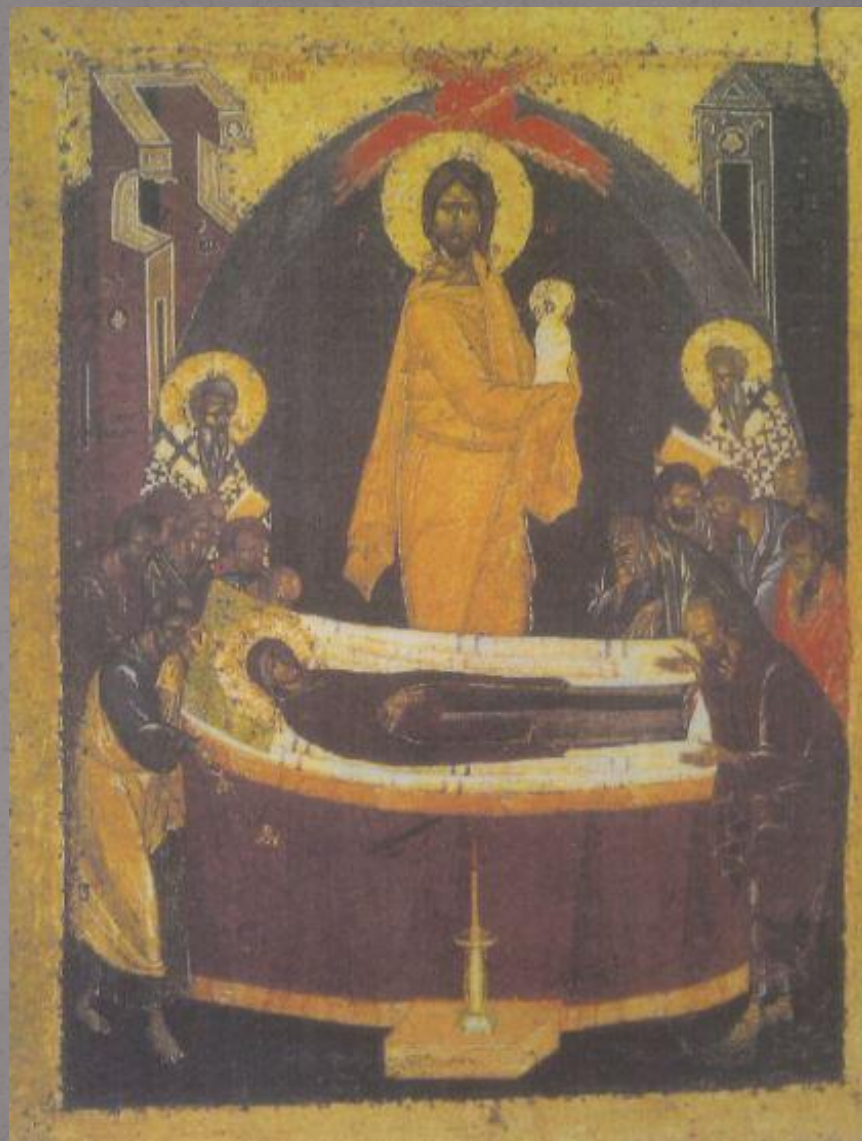


Преображение

Мастер круга Феофана Грека

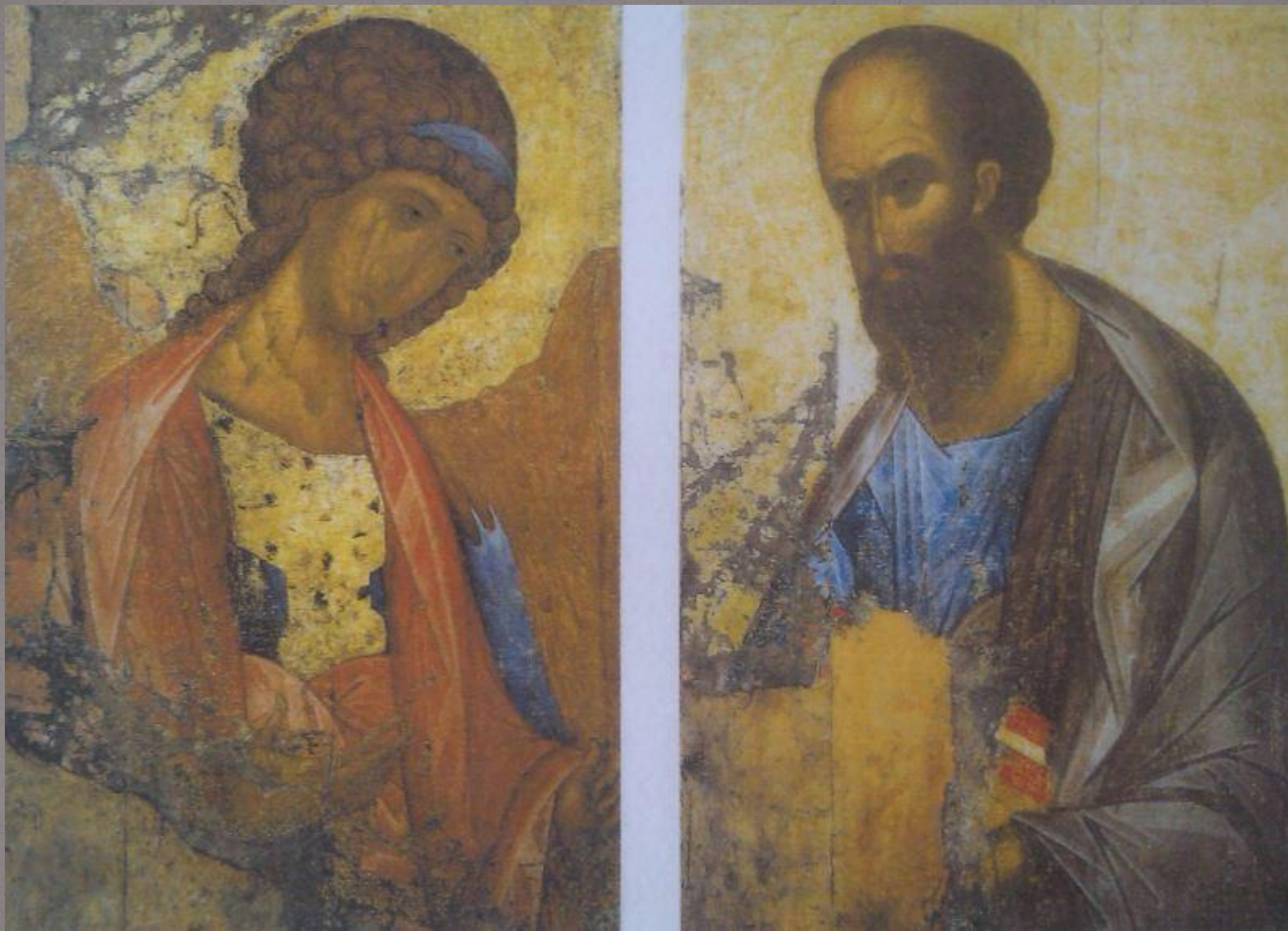


Богоматерь Донская



Успение Богоматери

Андрей Рублев



Архангел Михаил , Апостол Павел. Звенигородский чин. 1400 г



Андрей Рублев

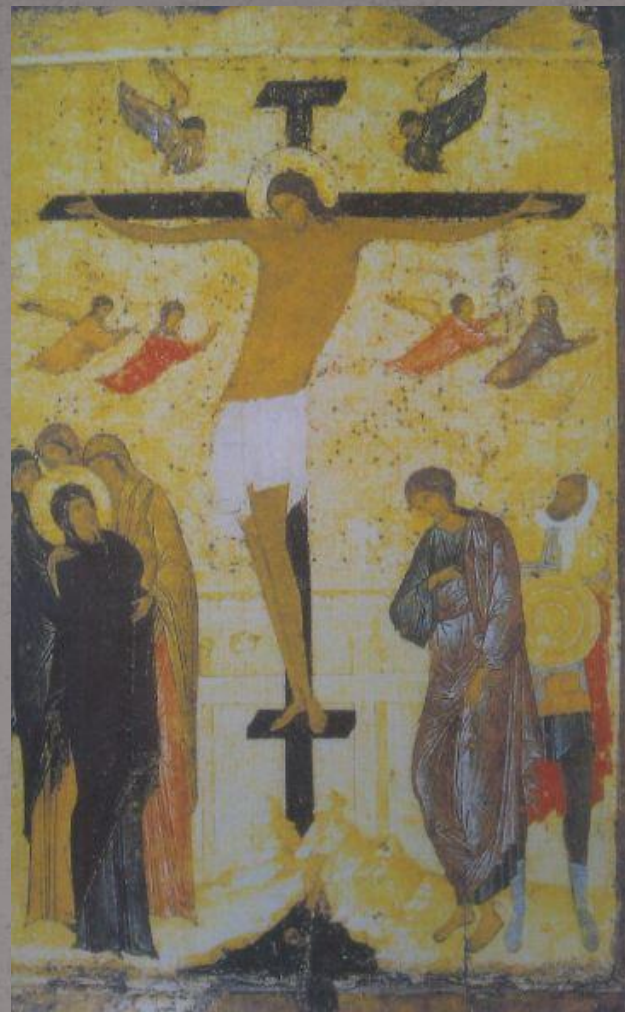


Троица.1410 г

Дионисий



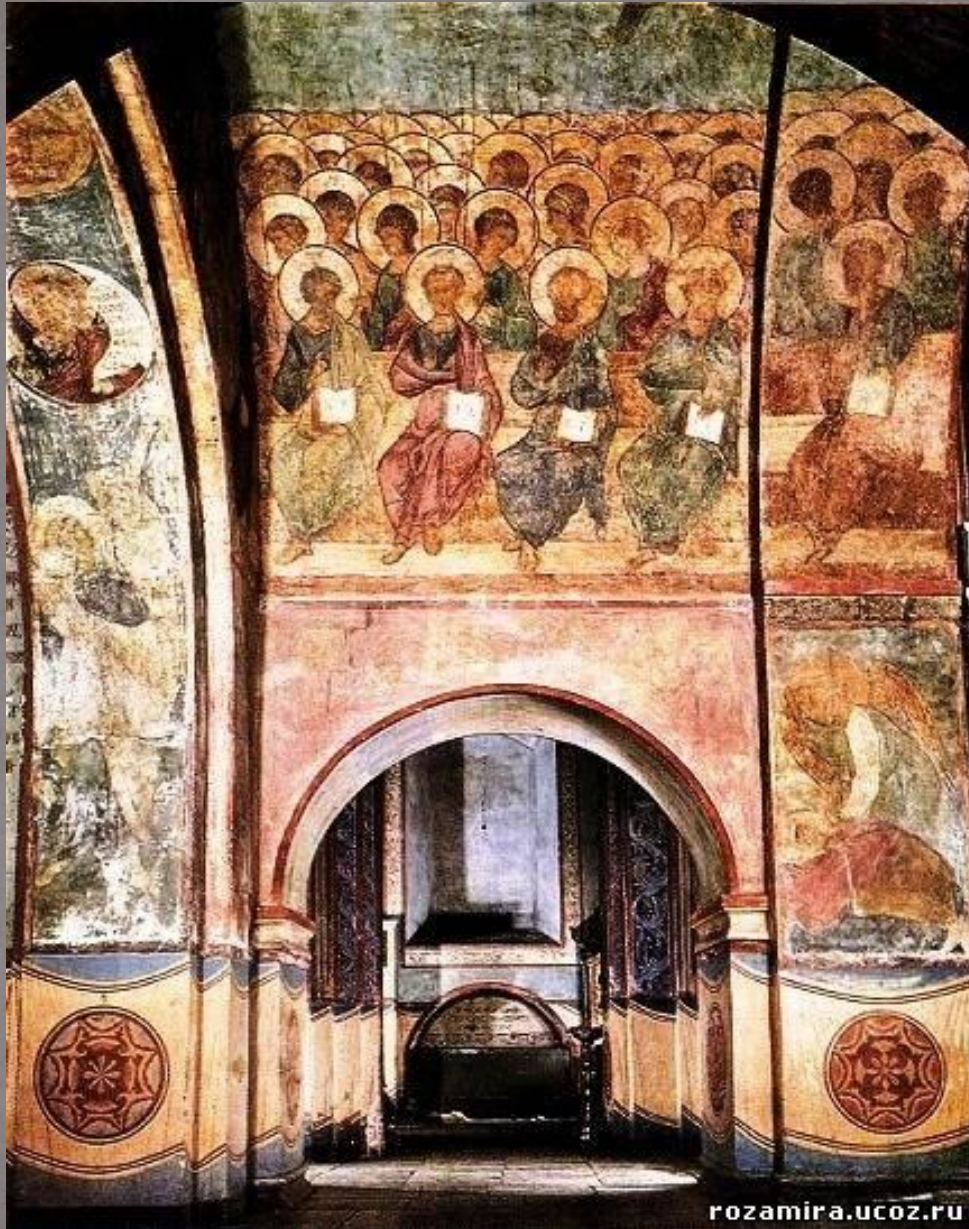
Митрополит Алексей в житии.



Распятие. 1500 г



«Страшный суд». Андрей Рублев и Даниил Черный.



Фреска работы Андрея Рублева "Апостолы и ангелы". Успенский собор во Владимире (северная стена центрального нефа). 1408 год.



Иконостас (от икона и греч. stasis - место стояния), перегородка с рядами (чинами) икон, отделяющая алтарь от основной части православного храма. Иконостас пришёл на смену низкой алтарной преграде византийского типа. В развитой форме (высокий иконостас), известной на Руси с конца XIV-XV вв.

(Иконостас Благовещенского собора Московского Кремля, 1399 или 1405.



**Феофан Грек, Андрей Рублев, Прохор с Городца и другие  
Иконостас Благовещенского собора Московского Кремля. XV–XVII вв.**

До конца XIV века иконы располагались на стенах и столбах храмов довольно случайно. Созданием иконостаса основные иконы, украшающие храмы, стали становиться в строго установленном порядке. Иконостас делится на несколько ярусов горизонтальными досками – «тяблами», на которых и стоят иконы.

## Деисусный чин Благовещенского собора Московского кремля



Василий Великий , Апостол Петр, Архангел Михаил, Богоматерь.

Ещё выше - "праздничный" (с изображениями гл. эпизодов из жизни Христа и Богоматери) и "пророческий" чины.

Автор: Феофан Грек



Спас в Силах, Иоанн предтеча, Архангел Гавриил, Апостол Павел, Иоанн Златоуст





Успенский Собор. Иконостас.

Успенский собор, Владимир. Деисусный чин (Васильевский чин)



Богоматерь, Спас в Силах, Иоанн Креститель

Деисус Успенского собора во Владимире.  
Андрей Рублев и Даниил Черный



Апостол Петр



Богоматерь



Иоанн Креститель

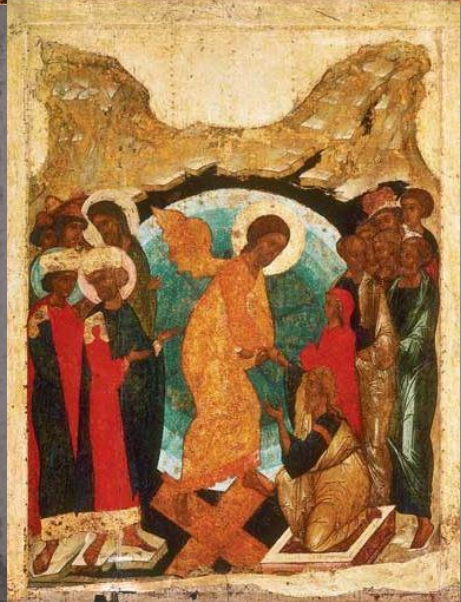
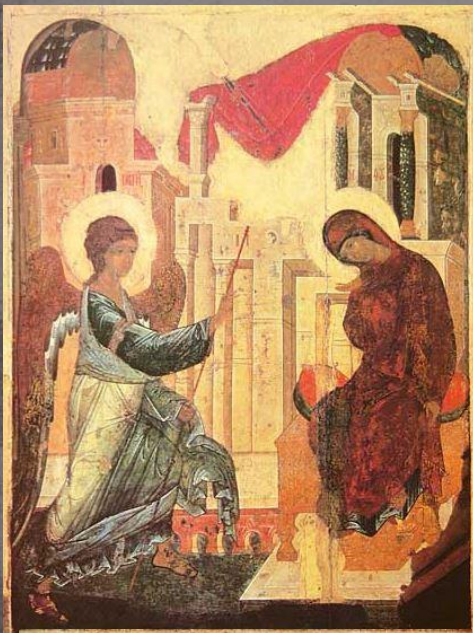


Апостол Павел



Младенец Св Иоанн  
Предтеча. Роспись в  
диаконике. Из  
композиции «Ангел  
выводит младенца  
Иоанна Предтечу из  
пустыни»  
1408. Даниил Черный и  
прп. Андрей Рублев  
Успенский собор,  
г. Владимир

# Успенский собор, Владимир. Праздничный чин (Васильевский чин)



Благовещение [1408 г.]

Сретение [1408 г.]

Крещение [1408 г.]

Сошествие во ад [1408 г.]

Вознесение [1408 г.]

иконостас Успенский собор Кирилло-Белозерского монастыря



Святитель Василий, Апостол Петр , Богоматерь

иконостас Успенский собор Кирилло-Белозерского монастыря



Иоанн Предтеча ,Апостол Павел, Святитель Иоанн Златоуст