



*Любимый город на Шексне
(памятники)*



***Памятник
основателям
Череповца
святым
Феодосию и
Афанасию***

Памятник основателям города был установлен на Соборной горке , рядом с Воскресенским собором.

Памятник представляет собой две фигуры, высота которых достигает 4 метров. Скульптура выполнена из бронзы. Феодосий и Афанасий одеты в монашеские одежды. На голове Афанасия - монашеский убор куколь, а Феодосий стоит с непокрытой головой. У обоих подняты руки. Феодосий показывает на гору, где явилось спасение, а Афанасий поднял руки восхищаясь местом, где впоследствии возникло новое поселение. Вокруг памятника невысокая стена, которая выложена плитами



Памятный знак в честь основания города

Памятный знак основанию города появился в 1994 году на углу проспекта Строителей и улицы Сталеваров, у здания мэрии. Это большой валун красноватого цвета, на котором выбиты слова указа Екатерины II:

«Всемиловитыйше повелеваем в Новгородском наместничестве на устье реки Суды, впадающей в Шексну, учредить при Череповецком монастыре город под наименованием Череповец. 1777 год».

В левом верхнем углу расположен герб Череповца.



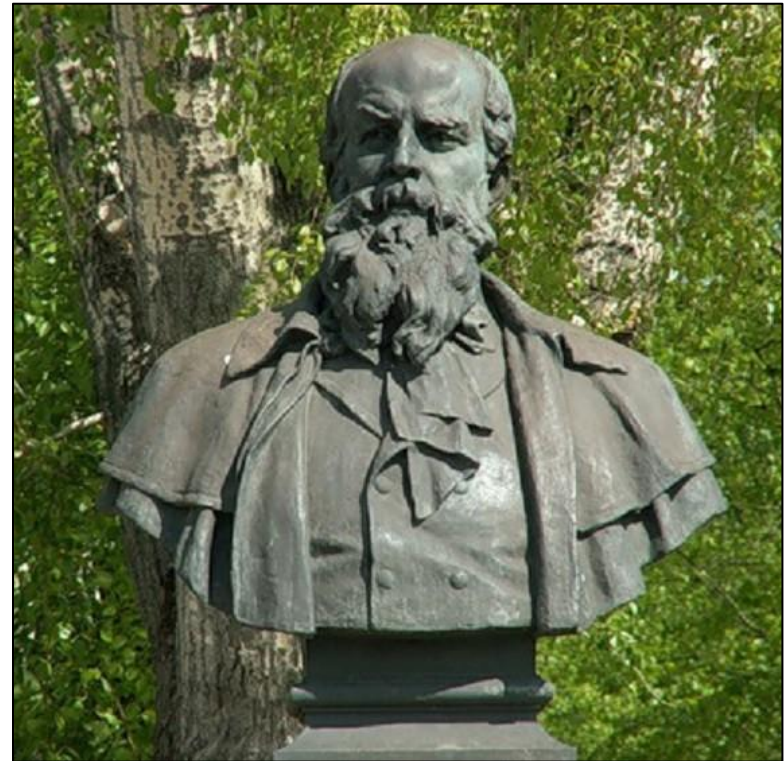
Памятник находится на площади Милютинна на пересечении улицы Ленина и Советского проспекта (около Дворца Бракосочитания). **Иван Андреевич Милютин (1829 – 1907гг.)** - бывший городской голова Череповца. Он руководил городом почти полвека, до самой своей смерти, и именно за эти годы город достиг максимального расцвета.

Памятник первому городскому голове И. А. Милютину



Этот бюст находится на территории Комсомольского парка.

*Памятник художнику-
баталисту Василию
Васильевичу Верещагину*



Памятник находится на улице
Верещагина (около площади
Металлургов).

Памятник металлургам



Памятник металлургов является символом трудовой преемственности поколений. Памятник состоит из двух фигур — металлурга-отец и сын в папиной каске, который идет в направлении металлургического завода. Рядом со статуями расположена стела высотой 10 метров, на которой написано «Череповецким металлургам посвящается». Площадь, где расположен монумент, является началом улицы Металлургов, которая тянется вплоть до комбината. А позади площади раскинулся Комсомольский парк с красивым фонтаном, и бюстом первого главы города И.А. Милютина. А под скульптурой металлургов была заложена капсула, в которой находится послание комсомольцев и молодежи 1967 года комсомольцам 2017 года





*Памятник
строителям
Череповца
(глобус
Череповца)*

В центре площади Строителей – небольшой сквер с памятником «Глобус Череповца». Это, пожалуй, один из самых молодых памятников. Он был установлен в 2008 году к 60-летию строительно-монтажного комплекса города. Представляет собой большой – два метра в диаметре и весом около тонны бронзовый шар с выгравированным на нем генпланом застройки Череповца. Вокруг шара на гранитных «лепестках» есть таблички, на которых высечены главные памятные даты в развитии строительно -монтажного комплекса.



Памятник медицинским сестрам

Установлен в привокзальном сквере Череповца.

На постаменте памятника недаром выбита надпись: «Медицинским сестрам от благодарных череповчан». Уже 26 июня 1941 года в свой первый рейс к фронту отправился санитарный поезд № 312, бригада которого была сформирована из череповчан и жителей района. Ими были не только врачи, медицинские сестры и санитарки, но и кочегары, машинисты, проводники, вагонные мастера. Четыре года, нередко под бомбежками и обстрелами, эти люди выполняли свою нелегкую, а зачастую и небезопасную работу, эвакуируя с самых разных фронтов раненых бойцов и офицеров Красной Армии



На постаменте красно-коричневого гранита установлен контур медицинского креста, внутри которого, на переднем плане, – бронзовая фигура медицинской сестры. За руку она держит маленькую девочку, только что прибывшую с очередным эшелоном эвакуированных из блокадного Ленинграда. Единственное её «имущество» – тряпичная кукла. И больше... Ничего. И никого. Очень похоже на то, что все её родные и близкие умерли от голода и холода. На ногах девочки – мужские ботинки. Вполне возможно, покойного старшего братишки. За медсестрой и девочкой – ещё небольшая скульптурная группа. Раненый на костылях, бабушка с внуком, женщина с чемоданом. Все они – на уходящих куда-то вдаль железнодорожных путях. Именно по ним, этим рельсам и шпалам, медсестра, как ангел добра и милосердия, выводит всех людей оттуда, из мира войны и смерти, к нам, в мир жизни и надежды...

Памятник В.И. Ленину



В.И.Ленин российский революционер, один из главных организаторов и руководителей Октябрьской революции. Памятник находится в парке «Культуры и Отдыха» . Раньше памятник был установлен на площади Metallургов, позади которой начинается Комсомольский парк с чудесным фонтаном



Памятник академику И.П. Бардину(бюст)

Памятник великому ученому, инициатору строительства металлургического комбината в Череповце.

Именно Бардин в середине прошлого века высказал и обосновал идею, что металлургический завод целесообразно строить не вблизи залежей угля или руды, а на пересечении транспортных артерий. Благодаря настойчивости академика строительство предприятия началось в Череповце, что дало толчок к развитию города. И. П. Бардин всегда верил в большое будущее череповецкого завода, называл его «новой металлургической столицей».

Еще одна череповецкая достопримечательность, связанная с именем Бардина – вагон-музей академика

Вагон-музей был отреставрирован и установлен сразу за проходной металлургического комбината

Памятник Г.К. Жукову



Памятник полководцу создан знаменитым череповецким скульптором Алексеем Щепелкиным. По словам автора, однажды в кадрах кинохроники он увидел маршала Жукова. Он стоял, засунув руки в карманы шинели, среди солдат и офицеров на одной из улиц Берлина. Именно этот образ скульптор воплотил в памятнике. Фигура полководца выражает идею окончания войны и наступления мира. Памятник Жукову был отлит в литейном цехе ОАО «Северсталь» формовщиком В. Матвиенко. В выступлении на открытии памятника было сказано: «Для нас Жуков – пример мужества, доблести и чести. В войну говорили: «Где Жуков – там победа».

Памятник установлен на территории ФГКВОУ ВО "Череповецкое высшее военное инженерное училище радиоэлектроники"

Памятник поэту Н. Рубцову



Бронзовый бюст поэту современнику Николаю Рубцову расположен в небольшом сквере, рядом с Череповецким государственным университетом . Местные жители почитают этого поэта, он много своих произведений посвятил именно этой земле.





*Памятник
войнам-
интернационали-
стам*

Памятник землякам, погибшим в мирное время при исполнении воинского долга.
Установлен на Соборной горке, около Воскресенского собора.



*Обелиск воинской славы 286
Ленинградской
краснознаменной
стрелковой дивизии
(«Штыки»)*

Находится на перекрестке ул. Ленина и ул. Бардина

Дивизия сформирована с 18 июля по 1 августа 1941 года в окрестностях Череповца.

Боевое крещение – бои за станцию Мга, дивизия участвовала в защите Дороги жизни и прорыве блокады Ленинграда (9 человек – звание Героя Советского Союза)

Пять штыков символизируют непобедимость нашего оружия и пять родов войск которые существовали в то время в Красной армии.

Четыре тропы, которые ведут к монументу являются символами четырех лет войны, разбросанные на подходе к обелиску камни означают фашизм, разбившийся о наше оружие



Монумент выполнен из камня и бетона. Народ назвал этот памятник – «Череповецкие штыки».

С двух сторон к обелиску ведут ступени. Около них на серых бетонных плитах видны надписи: слева – «Воинам 286 Ленинградской Краснознаменной стрелковой дивизии от трудящихся ЧМЗ», на внутренней стороне: «Выстоявшим в боях, победившим смерть – посвящается». На плите справа: «Павших нельзя воскресить, но дело, за которое они боролись, бессмертно». На обратной стороне плиты, обращенной к улице Бардина, написаны строки из поэмы Роберта Рождественского «Реквием»: «Через века, через года. Помните! Какой ценой завоевано счастье, пожалуйста, Помните!».



*Памятник
ученикам и
учителям,
погибшим во время
ВОВ 1941-1945гг.*

Основная тема памятника – тема расставания. Скульптурная композиция, установленная перед зданием школы №1, всегда напоминает подрастающим поколениям о подвиге их предков.

Памятник «Пушка»



Посреди Красноармейской площади расположен памятник «Пушка» (зенитка), установленный по инициативе ветеранов, в честь 385 отдельного зенитного дивизиона противовоздушной обороны, защищавшего город во время Великой Отечественной войны. Установлен в 1980 году



Мемориал боевой славы

Мемориал Боевой славы с Вечным огнем, стелой, скульптурой воина, братским кладбищем советских воинов, г. Череповец

Мемориал боевой славы – главный памятник Великой Отечественной войны в Череповце. Каждый год на День Победы здесь проходят церемонии с возложением венков к мемориальным плитам с именами павших, отдаются воинские почести погибшим.



Центром всей композиции является установленная на гранитном постаменте скульптура воина высотой четыре метра. Замыкается комплекс высокой мраморной стеной с огромной пятиконечной звездой и выступающим горельефом со скульптурной группой. А в центре мемориальной площади, внутри громадного лаврового венка, отлитого из чугуна, горит Вечный огонь.



памятник военным морякам

Монумент установили в зеленой зоне напротив дома № 94 на проспекте Победы

Бюст Константину Батюшкову

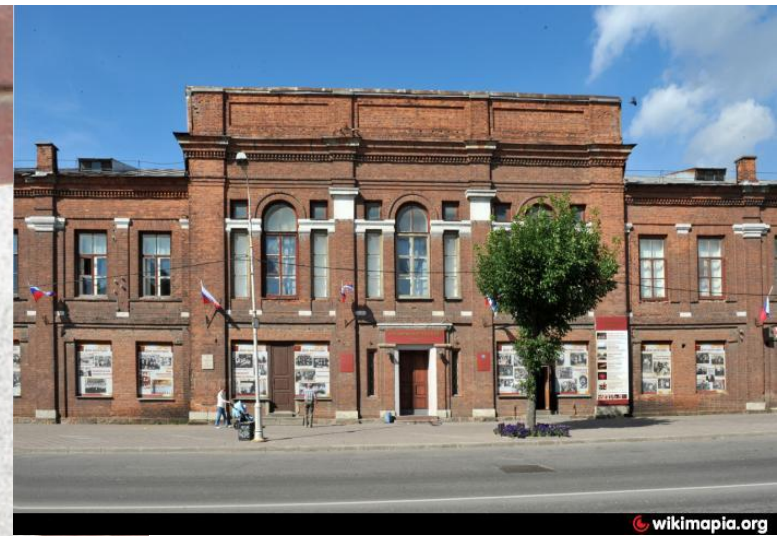
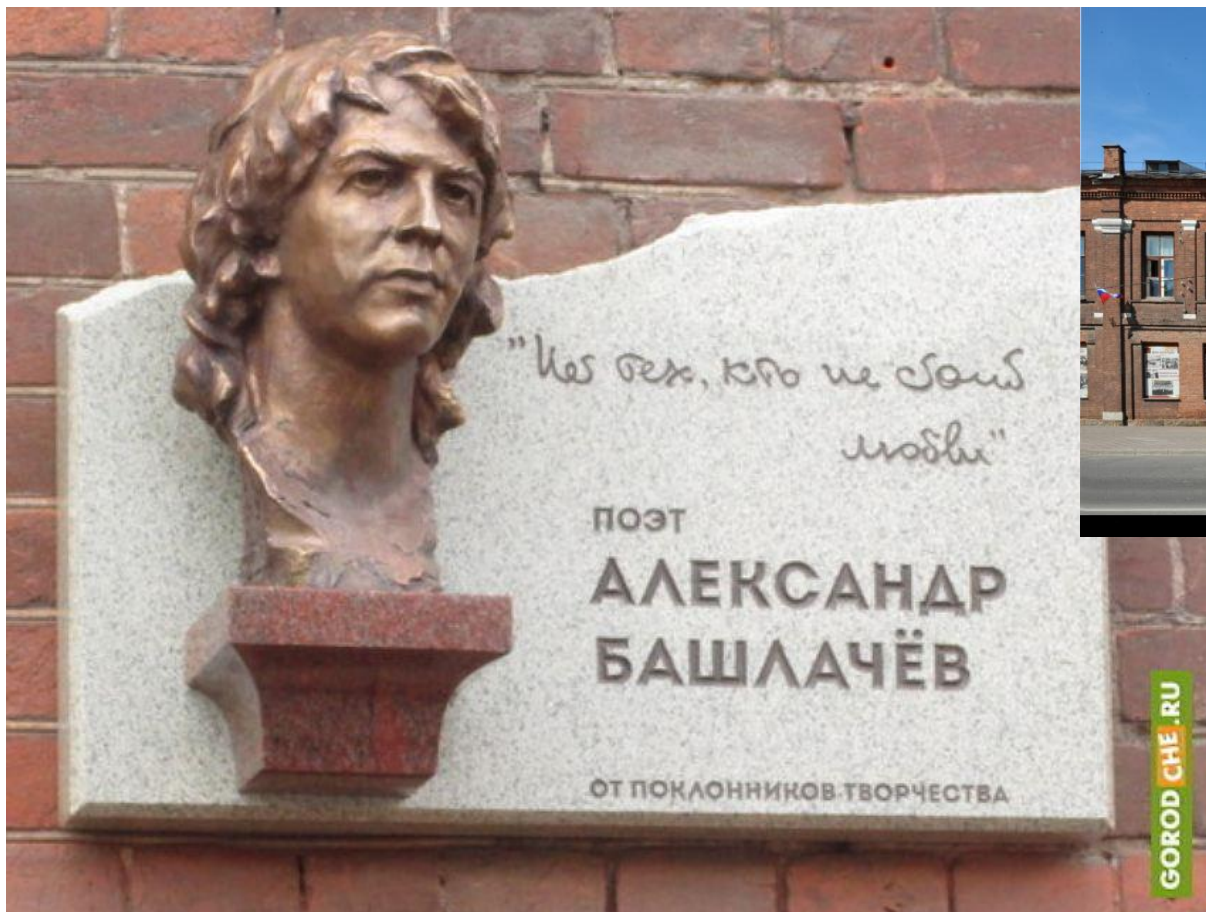
Бюст Батюшкова был открыт в Череповце 3 ноября 2012 года. Располагается он на улице, названной в честь поэта. Поэт родился в г. Вологда





Бюст Юрию Гагарину

Бюст Юрия Гагарина установили на улице его имени в 1977 году, накануне празднования 200-летия Череповца. Его создал не профессиональный скульптор, а вальцовщик сортопрокатного цеха Герман Харченко



Памятная доска, посвященная рок-музыканту Александру Башлачеву, уроженцу Череповца



Памятник Юрию Липухину

В Череповце рядом с центральной проходной «Северстали» открыли памятник последнему «красному директору» Череповецкого металлургического комбината Юрию Липухину

Юрий Липухин проработал на ЧерМК более 40 лет, прошел путь от рабочего до директора завода, во главе которого встал в 1981 году. Этот пост он занимал в течение 15 лет



1



2



3



4



1



2



3



4



1



2



3



1



2



3



4



5