

ГБПОУ ЛО «Беседский сельскохозяйственный  
техникум»

Выпускная  
Квалификационная  
работа

Дипломная работа

Тема: Система профилактических мероприятий при  
периодической тимпании телят

Выполнила студентка-выпускница  
Борисова Дарина Дмитриевна

Руководитель: Канарская Галина Петровна

# Почему я выбрала эту тему?

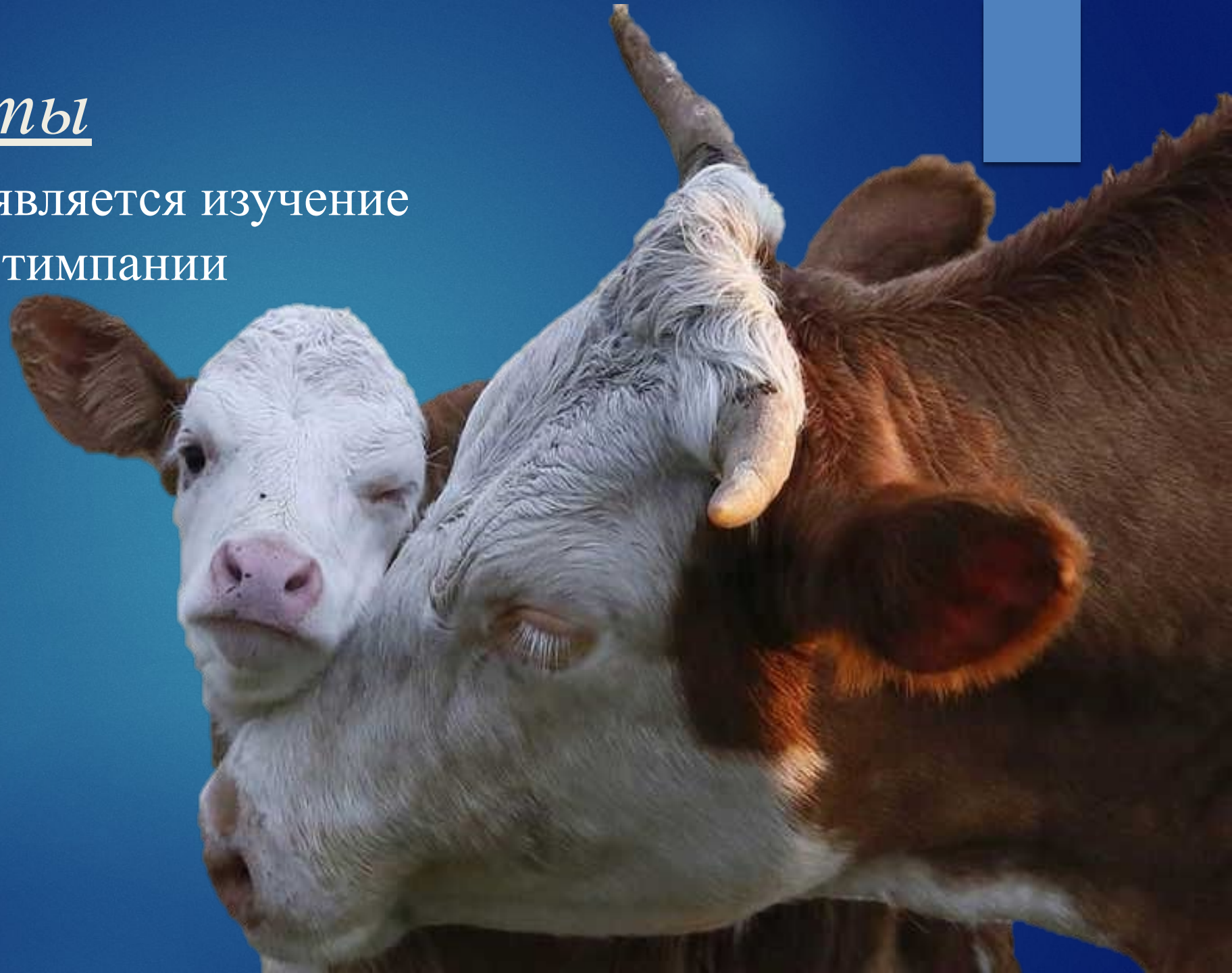
-Актуальность темы

-Снижение показателей производства

-Влияние на экономику

## Цель работы

Целью работы является изучение периодической тимпании рубца у телят.



# Задачи работы

## Основные задачи :

1. Изучить вопросы этиологии и патогенеза периодической тимпании рубца у телят;

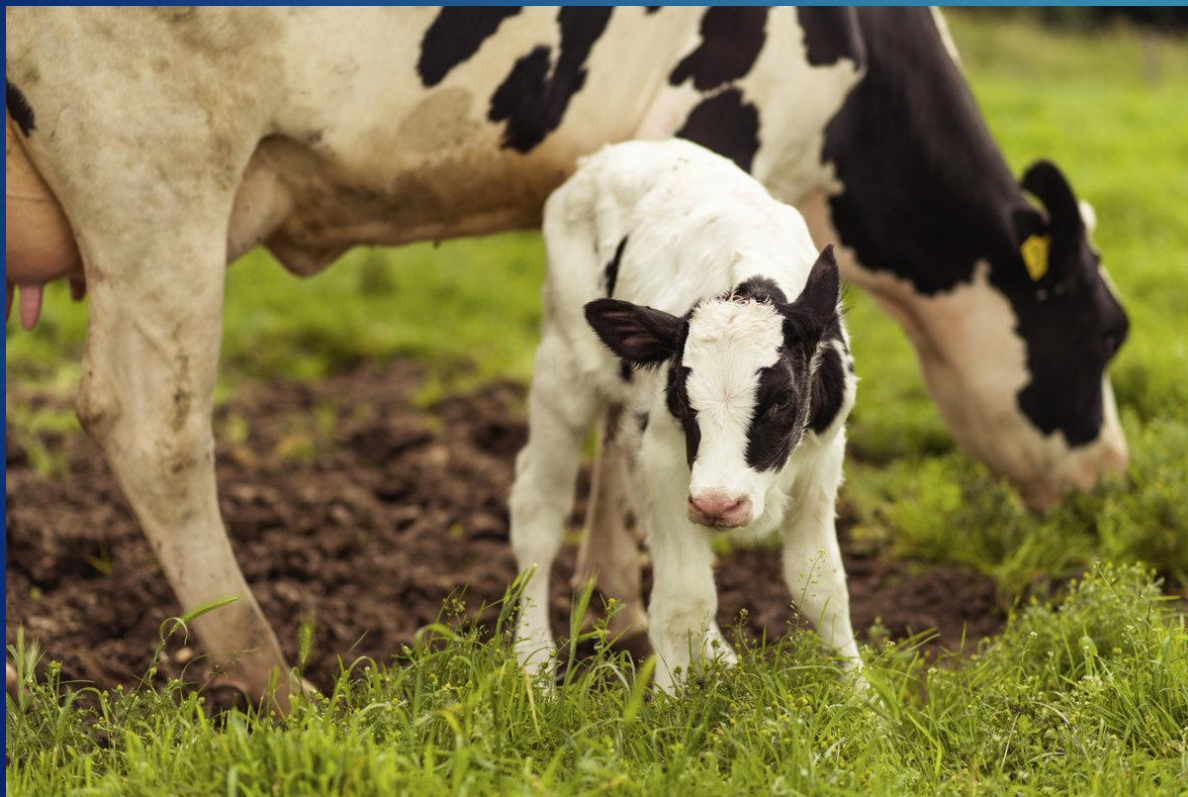
2. Изучить особенности течения и клинического проявления периодической тимпании рубца у телят;

3. Изучить существующие методы диагностики и лечения периодической тимпании рубца у телят



# Периодическая тимпания телят

Периодическая тимпания телят — болезнь, выражающаяся вздутием преджелудков и нарушением функций пищеварения. Данное заболевание у телят возникает когда их начинают переводить от молочного кормления к обычному рациону (2-3 месяца).



Тимпанию обычно разделяют на: острую, подострую и хроническую. Однако на практике различают простую (наличие свободных газов) и пенистую тимпанию.



# Этиология заболевания:

Причиной болезни является воздействие стресс-факторов, обусловленных нарушениями в кормлении и содержании молодняка. Сюда относятся грубый переход на безмолочное кормление и дача непривычного корма, переохлаждение животного, скармливание испорченных кормов: мороженого картофеля, свеклы, загнивших и заплесневевших кормов, слежавшейся травы, недоброкачественной барды, пивной дробины, слишком большая дача жидкого корма, перекорм свеклой, картофелем и другими легкобродящими кормами.



Периодической заболеваемости способствует неприспособленность функций преджелудков в ранний период жизни телят к усвоению сочных и других видов кормов. Предрасполагают к болезни отсутствие моциона, антисанитарные условия.

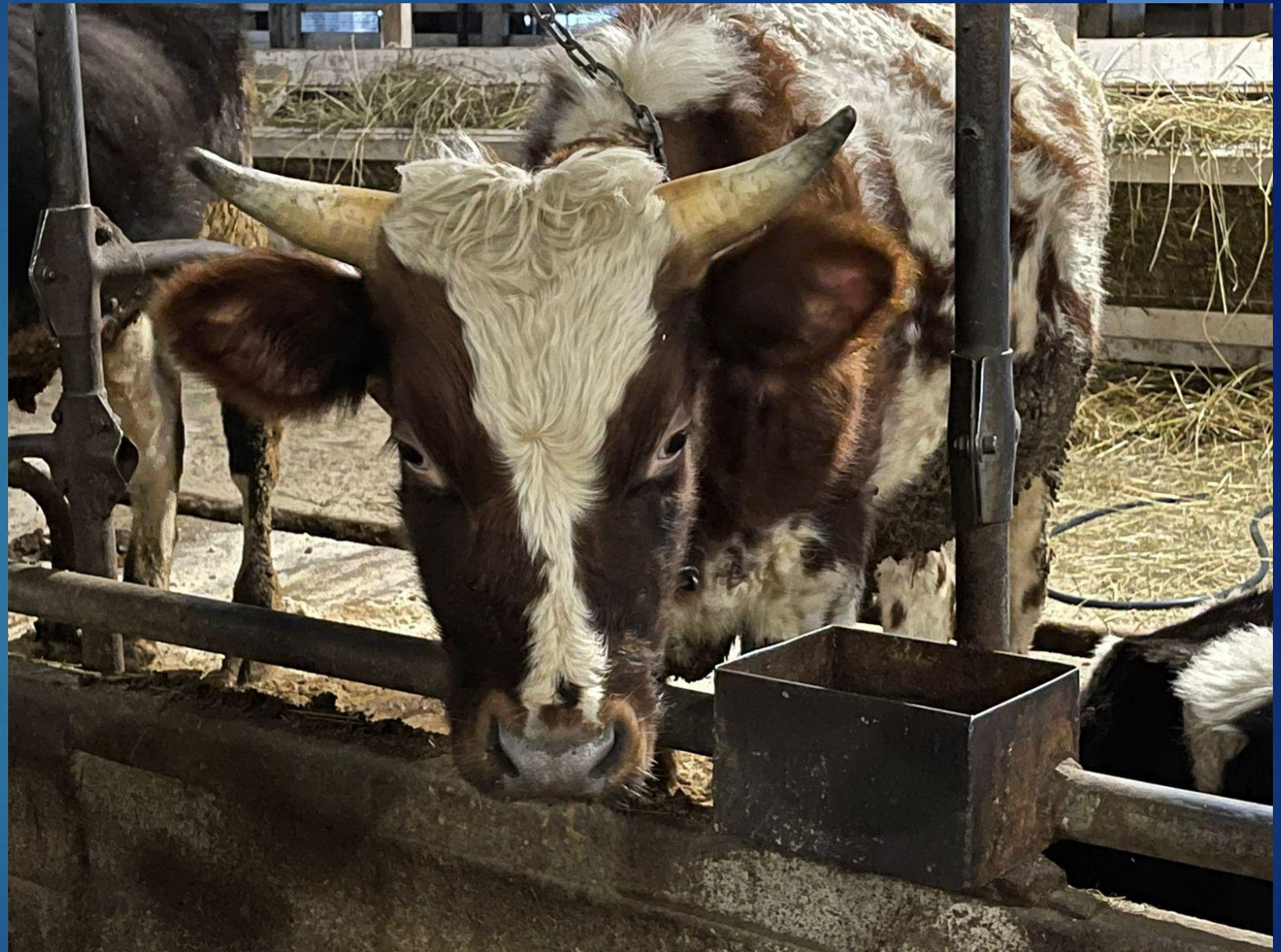




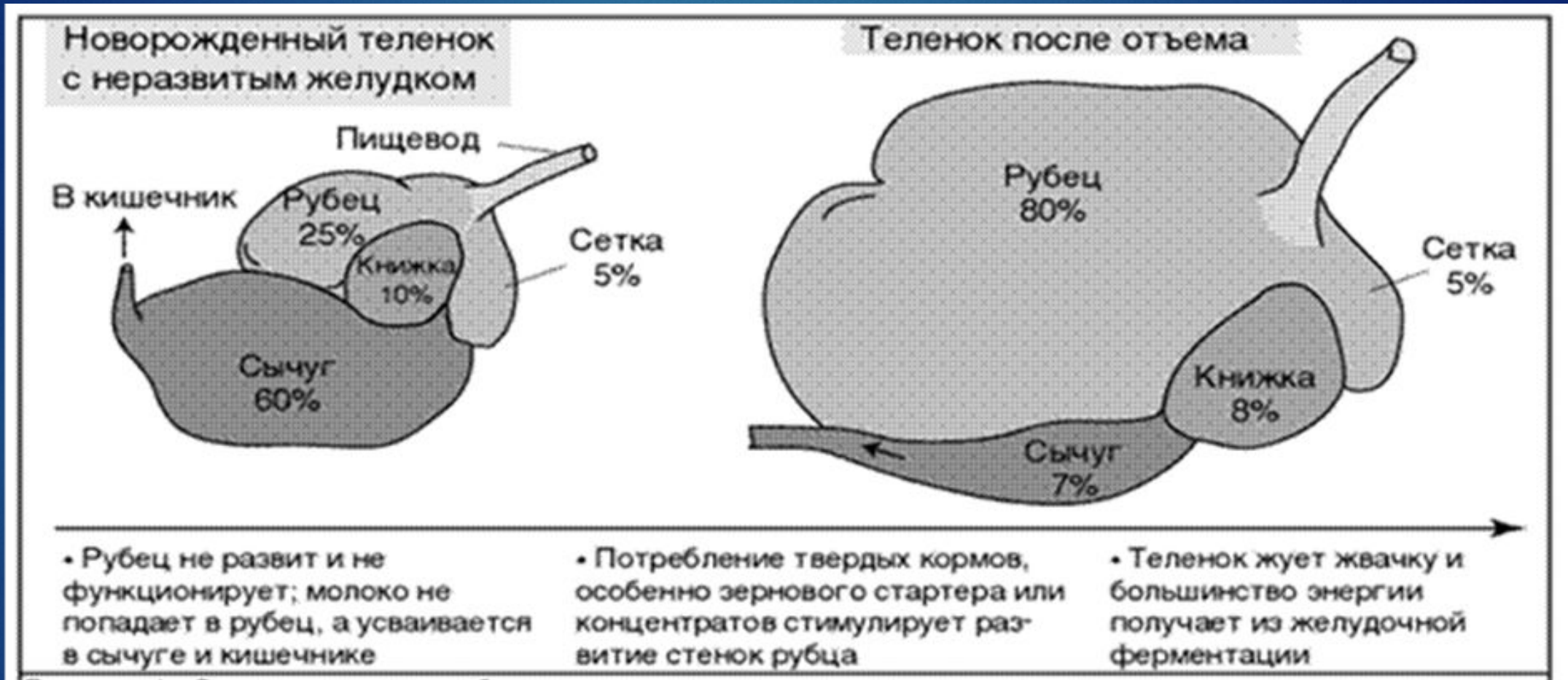


Если владельцы животных и обслуживающий персонал не приучали в первые месяцы их жизни к поеданию сена хорошего качества, а также сочных кормов, то при введение данных кормов в рацион в более поздние сроки вызывает, в результате неподготовленности желудочно-кишечного тракта к использованию грубых кормов, нарушение рубцового пищеварения.

В подобных условиях имеющийся состав микрофлоры рубца и существующие моторные функции не могут обеспечить нормальное переваривание поступившего корма. К возникновению болезни предрасполагает отсутствие у животного иммунитета и антисанитарные условия содержания



# Строение желудка



## Симптомы

Отличительные признаки периодической тимпаниии рубца у телят-периодическое вздутие рубца и жидкий стул, которые возникают, как правило, через 40-60 минут после кормления. При первичном формировании вздутие рубца достигает острой степени и большей частью быстро исчезает, повторяясь снова после последующего кормления.



Больной теленок  
вытягивает шею,  
спина сгорблена,  
перестает принимать  
пищу, область левой  
голодной ямки резко  
начинает вздуваться,  
и вскоре поверхность  
её бывает на уровне,  
или даже выше  
линии поясничных  
позвонков.



При перкуссии рубца  
прослушивается тимпанический звук. В ряде случаев ниже слоя газов  
чувствуется тестоватые кашицеобразные массы, подчас болезненность.  
Увеличенная чувствительность в области сычуга.



Общее состояние расстраивается, что выражается беспокойством животного, особенно в начале болезни, теленок нередко переступает задними конечностями, по мере развития заболевания у него учащаются дыхание, пульс, отсутствуют движения рубца, отрыжка, жвачка. Иным существенным признаком становится жидкий стул. При этом фекалии жидкого, водянистого состава перемешаны с пузырьками газов.

# Патогенез

Вследствие нарушения в кормлении телят в рубце происходит не нормальное развитие бродильных процессов, что при не установившейся еще моторике и неразвитом процессе отрыгивания жвачки приводит к задержке поступивших кормовых масс в рубце, в нем происходит накопление большого количества газов.



# Диагноз

Диагноз на периодическую тимпанию телят ставится на основании клинических симптомов болезни, которые возникают у телят периодически.



Дифференциальный диагноз.

Периодическую тимпанию у телят необходимо дифференцировать от тимпаний крупного рогатого скота и острого переполнения рубца.



# Лечение

Для удаления газов из рубца используют следующие манипуляции: зондирование; вызывание отрыжки путем взнуздания животного толстой веревкой; в крайнем случае, прокол рубца троакаром, толстой иглой. Для адсорбции газов применяют парное молоко – до 3 л на прием, порошок животного угля, оксид магния – 20 г на прием корове и другие адсорбенты. В качестве антибродильных средств назначают 10-20 г ихтиола, 160-200 мл тимпанола в 2 л воды, алкоголь, антибиотики внутрь. При пенистой тимпании вводят смесь из растительного масла (до 500 мл) со спиртом (100мл), ихтиолом (30 г). Показан массаж рубца в течение 10-15 мин. Если все мероприятия по удалению газов оказались неэффективными или животному угрожает гибель от асфиксии, то проводят немедленный прокол рубца троакаром для мелкого рогатого скота или кровопускательной иглой.

# Профилактика



Предупреждение болезни основывается на соблюдении гигиены кормления и содержания животных, устранении стресс-факторов и повышение естественной резистентности у молодняка. Контроль за качеством кормов, порядком их скармливания правильной сменой рационов и соблюдением правил пастьбы.

Благодарю за  
уделённое время!

