



**Нетрадиционные техники
рисования 5**

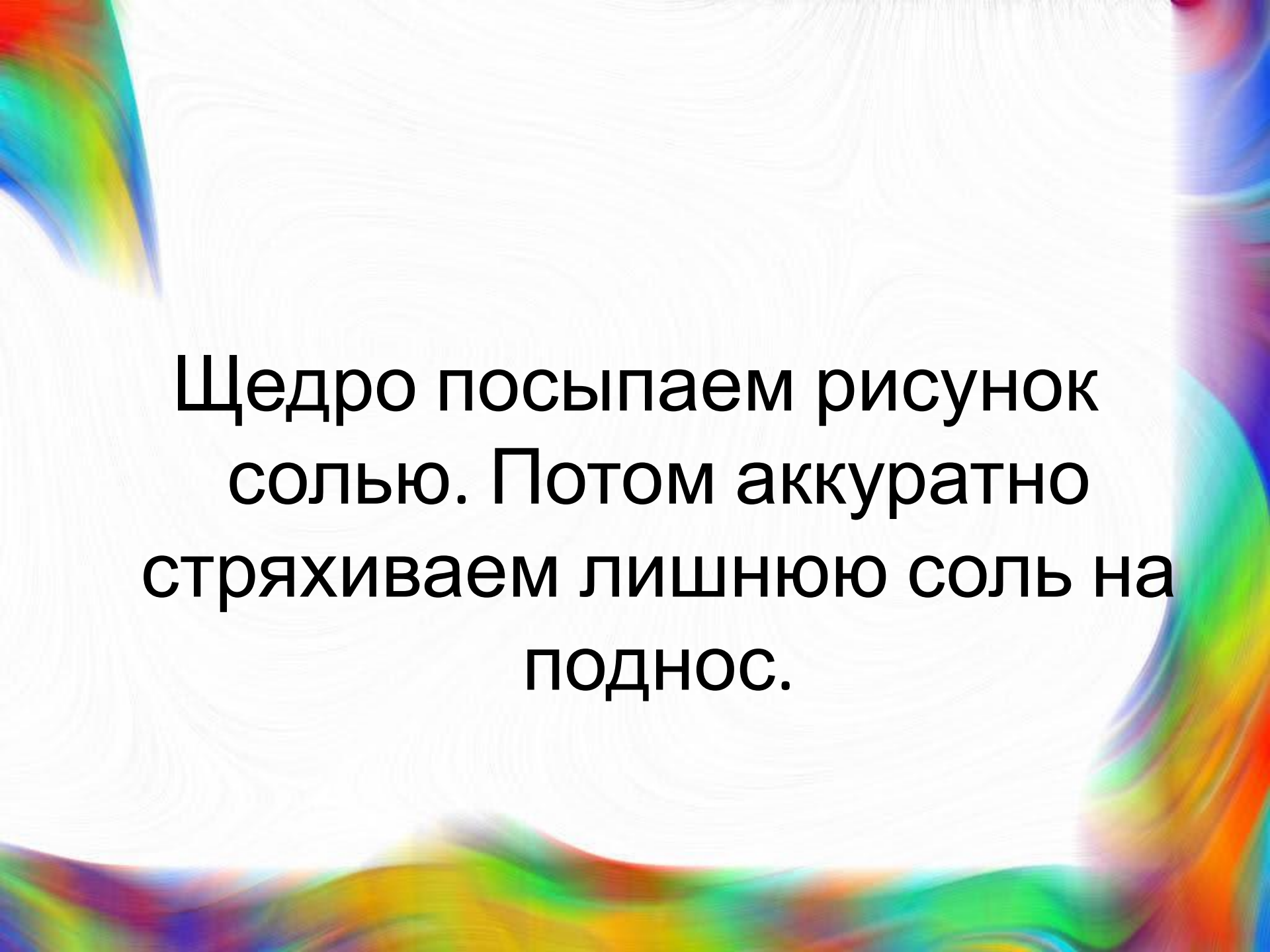
Рисование солью

Для рисования нам понадобятся:

- соль;
- плотная бумага (можно белую, можно цветную, зависит от вашего проекта);
- акварель;
- кисточка или пипетка;
- клей ПВА или канцелярский;
- поднос с бортиками.

Нарисовать рисунок клеем. Это может быть что угодно: простой цветок, геометрические фигуры или узоры. Клея не жалеем. Можно сначала нарисовать карандашом, затем обвести клеем.





**Щедро посыпаем рисунок
солью. Потом аккуратно
стряхиваем лишнюю соль на
поднос.**



Теперь добавим цвета. Можно раскрасить кисточкой, а можно взять пипетку и подкрашенную воду и по капле наносить на рисунок. Вы сможете увидеть, как капли растекаются и получаются яркие узоры и фигуры.



Оставьте рисунок до полного высыхания. Но обратите внимание, что рисунок не долговечен, со временем он будет



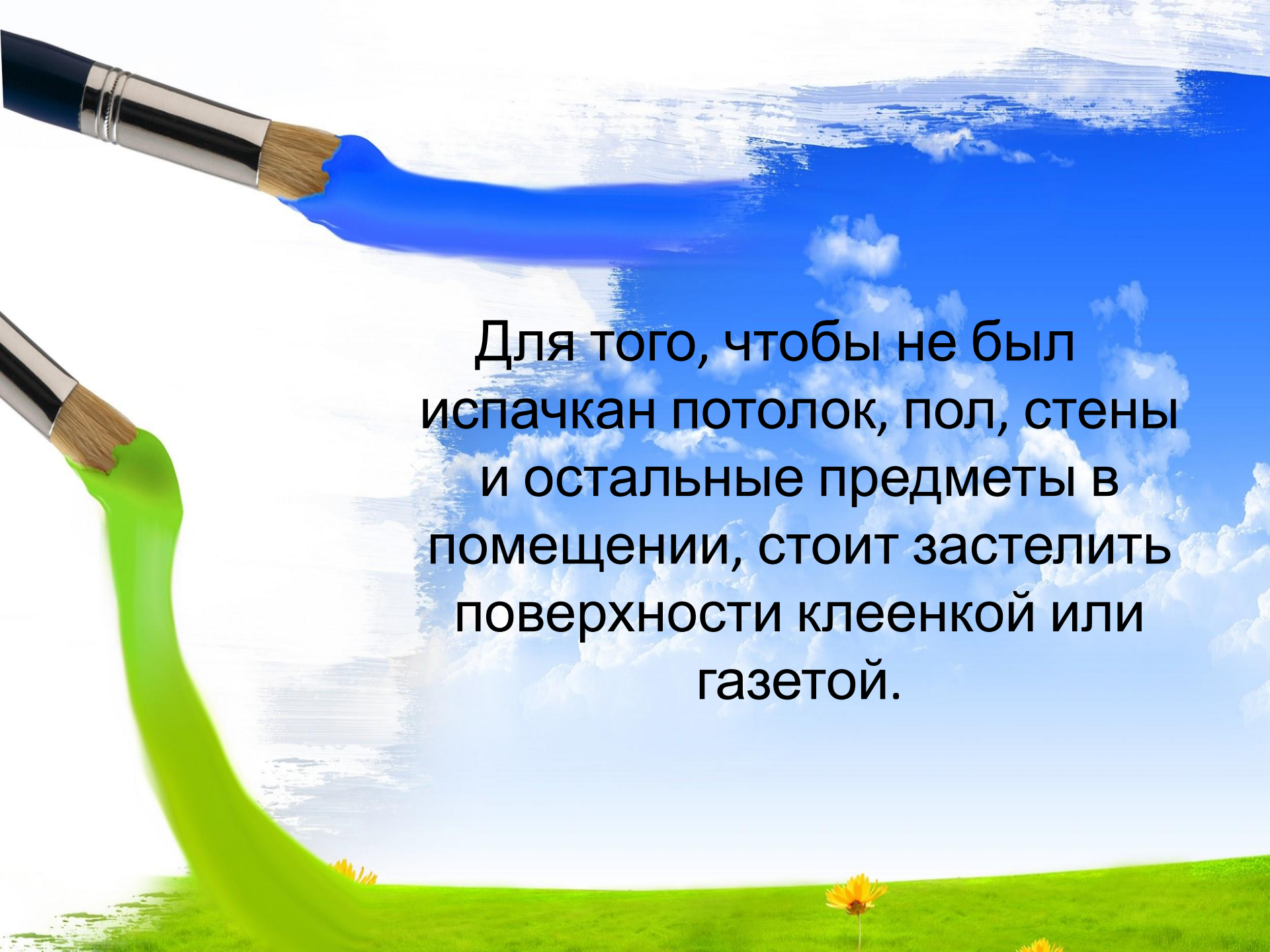
пав



Набрызг

Для рисования нам понадобятся:

- Белый лист плотной, можно чертёжной бумаги;
- Трафареты; листья и пр.;
- Ножницы и канцелярский нож для вырезки трафаретов;
- Краска;
- Кисти, зубная щетка или расчёска;
- Баночка для воды.



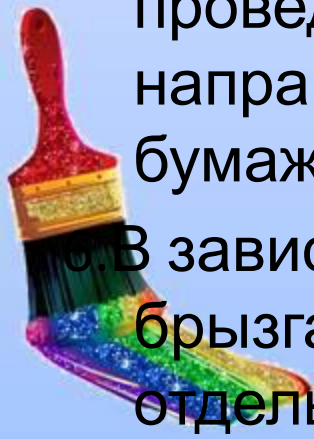
Для того, чтобы не был испачкан потолок, пол, стены и остальные предметы в помещении, стоит застелить поверхности клеенкой или газетой.

Набрызг делают при помощи зубной кисточки или кисти, и краску следует разводить с водой в отдельной банке или даже в другой емкости для того, чтобы получилась консистенция негустой сметаны. Чем более густой окрашивающей состав будет применен в творчестве, тем сложнее будет сделать брызги, они получатся объемными и даже рельефными. Но тут слишком жидкая консистенция красителя будет заставляя его растекаться, и из-за этого могут появиться большие кляксы или подтеки, которые будут портить полотно.

Работа с подобной техникой набрызгивания
выполняется в несколько этапов

последовательно:

1. Смочите зубную щетку или кисточку в чистой воде.
2. Стряхните лишнюю воду, чтобы не было клякс.
3. Наберите щеткой немного окрашивающего состава.
4. Возьмите кисточку или щетку в левую руку, а плоскую палку в правую.
5. Отверните от себя щетина, при этом следует держать приспособления над бумажным листом, быстро проведите палкой по поверхности волосков по направлению к себе, чтобы брызги летели на основу бумажного типа будущего рисунка.
6. В зависимости от выбранной задачи стоит покрывать брызгами нужных оттенков все полотно или только отдельные участки.





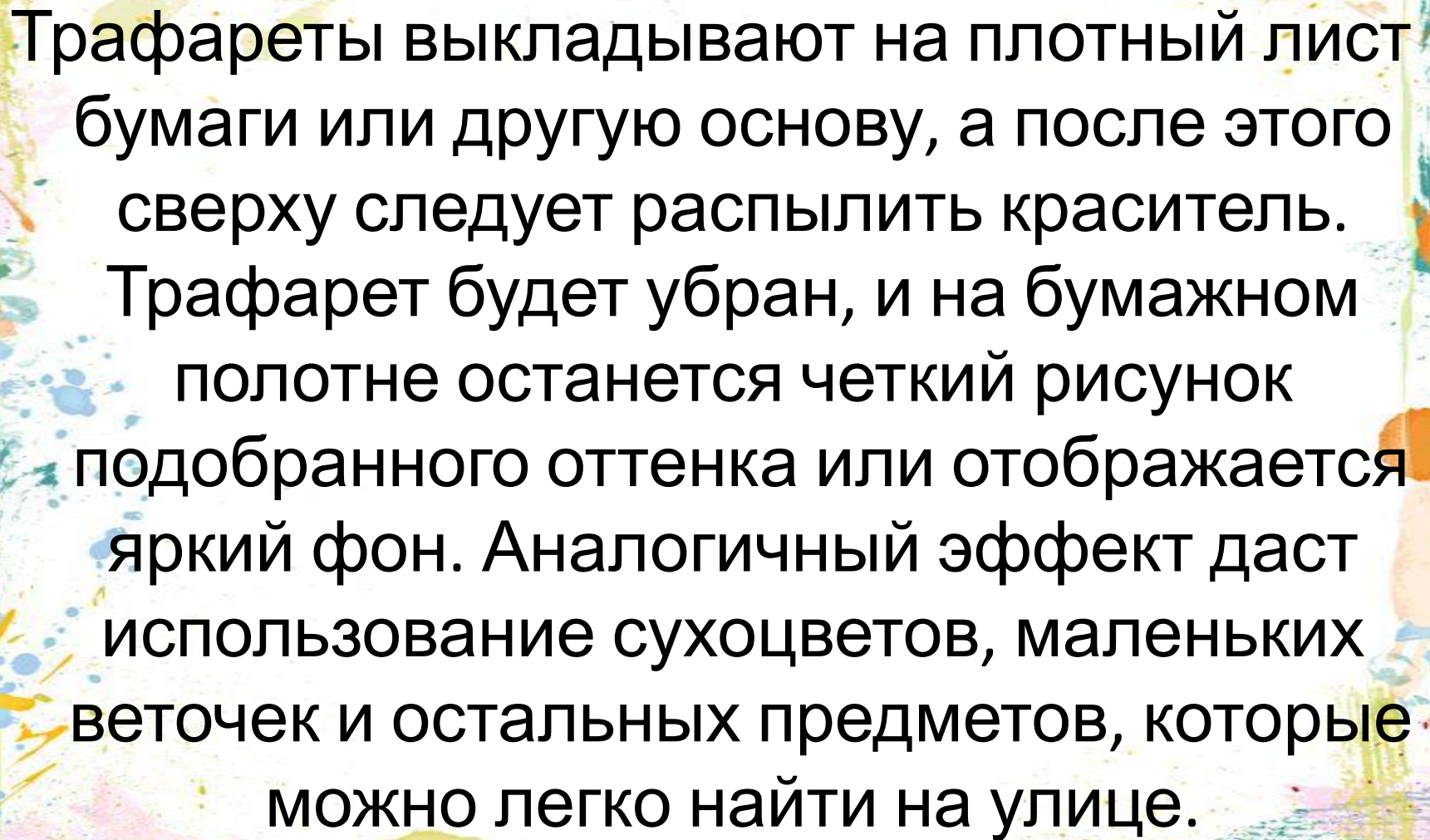
Техника набрызг зубной щеткой может менять направления руки и разбрызгивать краску по диагонали, горизонтально и прочее. Также будет меняться размер капель – ее можно отрегулировать, приближая или даже отдаляя щетину от листка бумаги.

Обратите внимание, что краски разных цветов и степени густоты дадут возможность создавать необыкновенные изображения, которые нереально воссоздавать в точно таком же виде. Плавные переходы от одного цвета до другого – необыкновенная идея при изготовлении неповторимых изделий.



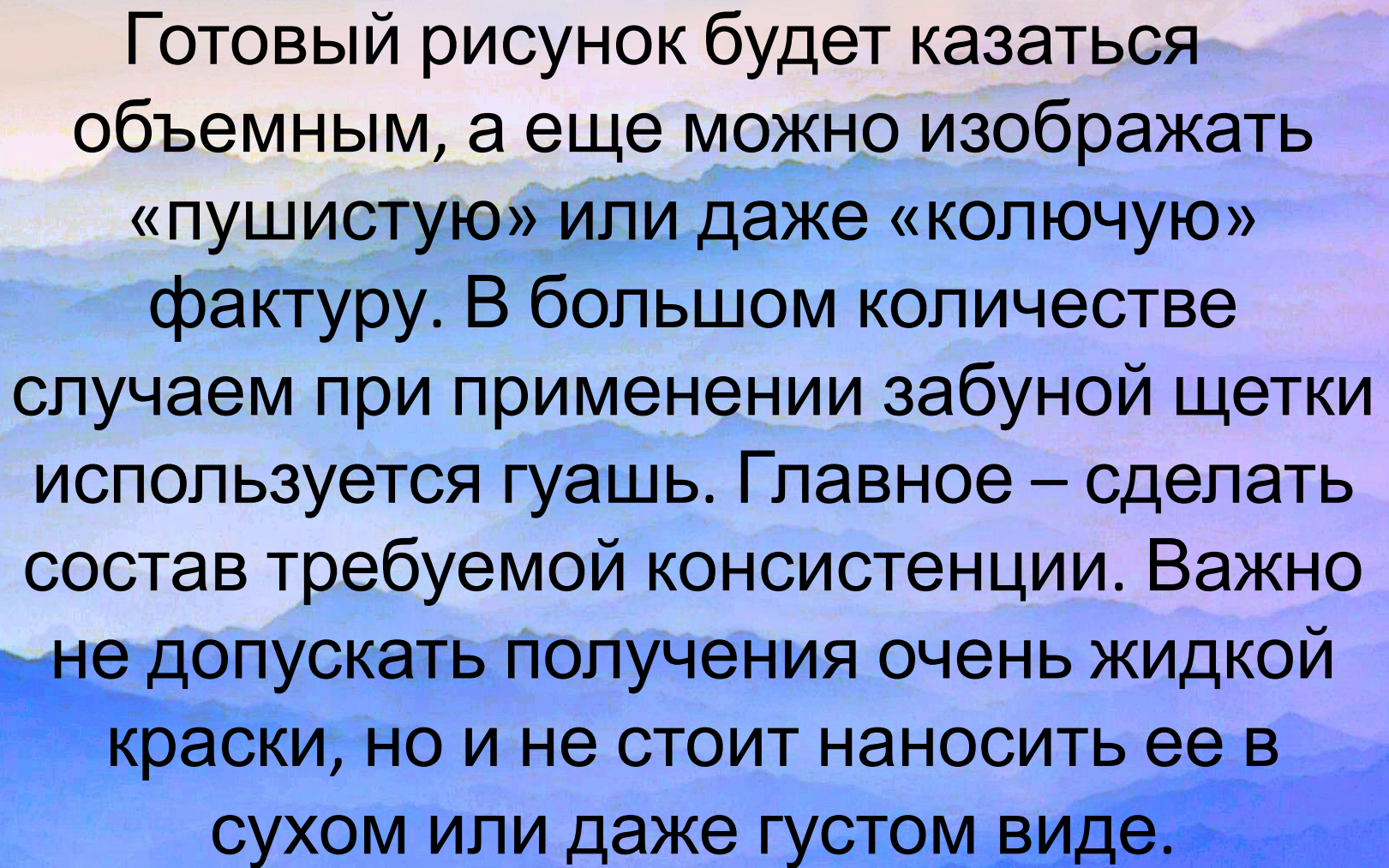
Способы использования техники рисования

1. Применение готовых или даже сделанных своими руками трафаретов и шаблонов, просушенных цветков, листьев и остальных предметов.
2. Получение эффекта снега или даже дождя, неба, которое усыпано звездами, на готовом пейзажном изображении.
3. Для доработки существующих рисунков и дополнения остальных техник (к примеру, в декупаже).
4. Для создания базового фона будущей картины.
5. Для дальнейшей отделки прокрашенной поверхности.
6. Для тонировки основания аппликаций.
7. При изготовлении паспарту и прочего.



Трафареты выкладывают на плотный лист бумаги или другую основу, а после этого сверху следует распылить краситель. Трафарет будет убран, и на бумажном полотне останется четкий рисунок выбранного оттенка или отображается яркий фон. Аналогичный эффект даст использование сухоцветов, маленьких веточек и остальных предметов, которые можно легко найти на улице.

При отсутствии кисточек можно использовать старую зубную щетку, и при ее помощи можно легко создавать равномерные брызги, поверхность будет затонирована легко и быстро, а темные и светлые (даже черный) цвета правильно сочетаются на полотне, а краска с любой густотой наносится без каких-то трудностей. Все это достигается за счет однородной и жесткой щетины.



Готовый рисунок будет казаться объемным, а еще можно изображать «пушистую» или даже «колючую» фактуру. В большом количестве случаев при применении забуной щетки используется гуашь. Главное – сделать состав требуемой консистенции. Важно не допускать получения очень жидкой краски, но и не стоит наносить ее в сухом или даже густом виде.

**Зубная щетка потребуется для изображения
на бумажной или даже другой
обрабатываемой поверхности**

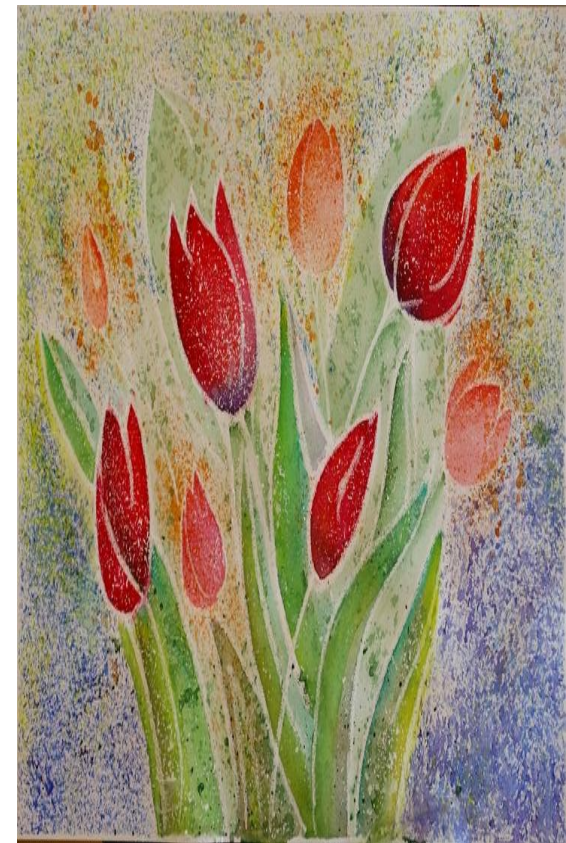
1. Основного фона для будущего рисунка.
2. Создание образов насекомых, животных, деревьев, цветов и остальных пейзажных элементов.
3. Града, снега, капель дождя, глади моря, туч, облаков и прочего.

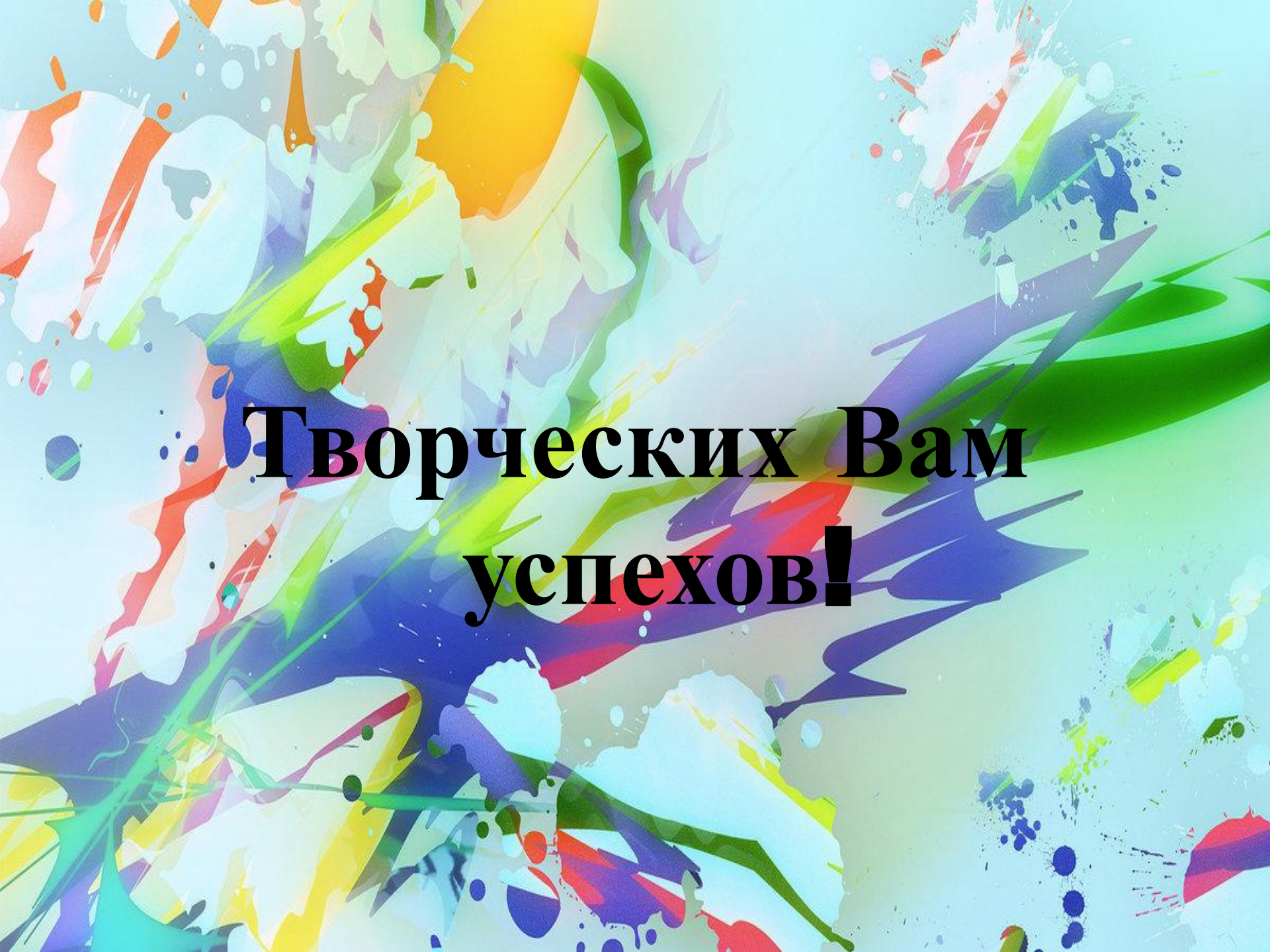
Нестандартным решением будет окунуть зубную щетку сразу в двух разных красках, и так получится освоить технику двойного мазка. Разные оттенки и тона будут выглядеть профессионально. Нетрадиционная техника рисования набрызг не всегда требуется для изготовления самостоятельных изображений.

Он используется для
тонирования белоснежной
бумаги для дальнейшего
применения при создании
аппликаций и остальных
поделок.



Для того, чтобы создавать
брызги красками на бумаге
более красивыми, следует немного
потренироваться до того, как начать выполнение
работ.





**Творческих Вам
успехов!**