

Киндиойская восковая пальма (*Ceroxylon quindiuense*) — самая большая пальма в мире. Она произрастает в высокогорной местности в долине Кокора (северо-восточная часть Колумбии) на высоте от 1800 м до 2400 м. Высота дерева может достигать 50 метров (редкие экземпляры вырастают до 60 м), продолжительность жизни — более 120 лет.

Киндиойская восковая пальма высажена в качестве декоративного растения в Калифорнии, Южной Европе, Новой Зеландии и на юге Австралии.



**Киндиойская восковая пальма,
(вырастают до 50-ти метров)**

Аморфофаллус титанический

имеет крупнейшее в мире соцветие, которое может достигать высоты 2,5—3 м. Многие ботаники считают, что цветок аморфофаллуса титанического обладает самым неприятным запахом среди всех растений — смесью из тухлых яиц и рыбы. Особенностью этого тропического цветка является то, что он пахнет только тогда, когда его касаются.



elena-ranko.ucoz.ru



Этот гигантский цветок имеет одно из самых крупных соцветий в мире, достигающее в ширину полутора метра, а в высоту 2,5 м. Цветет Аморфофаллус титанический всего два дня. Ранее он произрастал в Индонезии, на острове Суматра, но потом иноземцы истребили цветок. Сегодня он считается очень редким цветком, и увидеть его можно в ботанических садах

Клиантус .

Род этого соцветья, предпочитающего солнечные местности, Новой Зеландии.
Цветок имеет и другое название – Клешни лобстера.



Пассифлора (Passiflora alata).

Пассифлора или Страгоцвет – удивительный по красоте соцветье из рода семейства Страгоцветные. В природе насчитывается порядка пятисот видов.

В диаметре соцветие составляет 10см, а произрастает пассифлора в основном в Латинской Америке.



Этот вид в Европе называют «растение-убийца». Выдавленные листья «челюсти» этого растения закрываются на живых насекомых и животных, на них выделяется уксусная кислота и даже яд.





Анигозантос Мэнглза

произрастает в Австралии. Цветок длиной 6—10 см, с загнутыми долями, красные с жёлто—зелёным, собраны по 7 штук в кисти

Соцветие Банксии - кисть, и оно может одновременно вмещать до 4000 мелких цветков! Растение ведёт, преимущественно "ночной образ жизни". С наступлением сумерек его цветы начинают усиленно пахнуть, выделяя эфирные масла, что привлекает к ним опылителей





Название этому необыкновенному растению дал Карл Линней. Будучи очарованным многообразием его форм и расцветок, он нарек его "протей".

Цветок, связан с именем древнегреческого морского бога Протея, принимавшего разные облики и появлявшегося то в образе диковинных птиц и зверей, то в виде воды и огня, поражает своей красотой.



Такка – растение семейства произрастающее в самых разнообразных экологических условиях. Они селятся на открытых и сильно затененных местах, в саваннах, в зарослях кустарников и в дождевых лесах.





Свайнсона прекрасная

- один из самых известных цветов Австралии. Его кроваво-красные цветки с черной сердцевинкой могут достигать 9 сантиметров в длину. Глядя на них, сложно поверить, что свайнсона прекрасная является родственником нашей

фасоли.

Трициртис коротковолосистый (*Tricyrtis*

hirta)

Это многолетнее травянистое растение, достигающее в высоту 40-80 см, имеет цветки белого цвета с многочисленными пурпурными пятнами. Произрастает этот декоративный цветок в субтропической зоне Японии, где имеется тень. Трициртис коротковолосистый сравнительно легко культивируется.



Вольфия (Wolffia

angusta)

Это самое миниатюрное цветковое растение на планете, его размер составляет от 0,5 до 0,8 мм. Эти маленькие цветочки обитают на водных поверхностях. Название цветка было дано в честь немецкого энтомолога и ботаника Йохана Ф. Вольфа.



Психотрия возвышенная (*Psychotria elata*).

Этот удивительный по красоте цветок заслуженно носит статус самого романтического и пикантного цветка на планете. За соцветия ярко-красного цвета люди еще называют его «горячие губки». Психотрия любит тепло и влагу и произрастает в тропиках. Его родиной являются леса Южной и Центральной Америки, где царит субтропический климат.



Сексуальная Орхидея *Drakaea glyptodon*.

Звание «необычной» орхидеи завоевала «сексуальная» орхидея – соцветие цветка напоминает тельце осы определенного вида. Вдобавок, орхидея выделяет феромоны, такие же, как и у самки осы. Интересно, что цвести сексуальная орхидея начинает в период размножения ос, и тогда самцы слетаются на цветки и пытаются спариться с ними. Именно так осы переносят с одного растения на другое попавшую на них пыльцу. Место произрастания сексуальной орхидеи – Австралия.





Орхидея Калания (*Caleana major*).

По внешнему виду этот удивительный цветок напоминает летящую утку, и именно так ее называют в народе. Такой внешний вид ей достался от природы для привлечения насекомых, которые называются пилильщиками. Для них верхняя часть цветка напоминает самку, и, перелетая от цветка к цветку, происходит его опыление. Орхидея Калания имеет миниатюрные размеры: ширина цветка – 2 см, а высота всего 50 см. Произрастает орхидея в Южной и Восточной Австралии под деревьями эвкалиптов, а на стебле красуются по 2-4 цветка.

Гиднора африканская (*Hydnora africana*).

Гиднора африканская произрастает в африканских пустынях и является цветком-паразитом. Цветок питается от корней других растений, к которым присасывается.

В большинстве случаев живет под землей, но когда в пустыне выпадает требуемое количество осадков, гиднора африканская появляется на поверхности и растускается. Цветок достигает в длину 15-20 сантиметров. Опыление происходит с помощью жуков, которые прилетают на источаемый цветком запах.



Росянка (Drosera).

Это плотоядный цветок удивительной красоты. Соцветие выделяет капельки слизи, которые являются ловушкой для насекомых. Именно насекомыми питается росянка. Произрастает цветок в горах, на песчаниках и болотах.



Непентес Аттенборо (Nepenthes Attenboroughii).

Этот необычный, интересный цветок был обнаружен на острове Аалаван тремя учеными в 2000 году, которые отправились за этим чудом растительного мира в экспедицию. Первые сведения о цветке были получены от миссионеров, которые посетили ранее остров. Отправившись на гору Виктория, ученые обнаружили цветы огромного размера, соцветия которых напоминали объемные кувшины. Оказалось, что эти необычные цветы – настоящие хищники, питающиеся грызунами. До сих пор остается тайной, как эти цветы смогли сохраниться до настоящего времени. Этот феномен изучается сегодня в лаборатории Макферсона. Как выдумаете, пользовались бы букеты на заказ из этих цветов повышенным спросом?



Ятрышник обезьяний (*Orchis simia*).

Этот прекрасный цветок произрастает в кустарниках и в лесах, где много света, на лесных полянах нижнего (бывает и среднего) горного пояса до высоты 1500 м над уровнем моря. Этот экземпляр флоры является редчайшим видом и занесен в Красную книгу России. Когда ятрышник обезьяний цветет, то он источает приятный апельсиновый аромат.



Фаленопсис (Phalaenopsis).

Цветок рода эпифитных травянистых растений семейства Орхидные, произрастающий на северо-востоке Австралии и в Юго-Восточной Азии. Среда обитания – горные и равнинные леса с повышенной влажностью. Некоторые представители рода пользуются популярностью в комнатном цветоводстве, ботанических садах и оранжереях.



Кислица пестроцветная (*Oxalis tetraphylla*).

Соцветие, благодаря своим празднично раскрашенным цветочкам, по внешнему виду напоминает яркий карамельный леденец на палочке. Эти необычные цветочки раскрываются только при наличии яркого освещения, а к вечеру соцветие, подобно зонтику, сворачивается по спирали. Это красивое, неприхотливое растение прекрасно живет дома.





Венерин башмачок (*Cypripedium calceolus*).

Цветок получил свое название, благодаря форме соцветия, напоминающего башмачок.

Оригинальная туфлевидная форма характерна для трех родов орхидейных.

Большая часть видов произрастает в лиственных и смешанных лесах, расположенных в районах с умеренным климатом.

Яркие цветы башмачков – своеобразные ловушки, причем большая часть насекомых попадает внутрь губы, и выбраться оттуда можно путем, гарантирующим опыление.

Хойя (Hooya).

Вечнозеленая лиана из семейства ластовневных, восковый плющ, произрастающий в естественных условиях в Индии, Южном Китае, Австралии. Род Хойя, насчитывающий 200 видов, получил свое название в честь английского садовника Томаса Хойя. Лианы в природе стелятся на каменистых склонах, а в лесах произрастают на стволах деревьев.



Примула «Zebra Blue».

Крупные цветки примулы имеют желтую серединку, привлекательную расцветку кремового цвета, пронизанную множеством жилок сине-фиолетового цвета. Во время цветения в мае примула дарит множество соцветий, источающих приятный аромат.



Колокольчик персиколистный (*Campanula persicifolia*).

Этот экземпляр Флоры является травянистым растением, принадлежащим к семейству Колокольчиковых. Растение с мелкими широколанцетными цветками преимущественно голубого цвета. В мире встречается 300 сортов (100 из них в России) колокольчиков, и произрастают они в местах с умеренным климатом: на Кавказе, в Европе, Сибири, Азии, Америке. Растение произрастает в лесу, около скал, на пустырях. Колокольчик персиколистный – редкое растение, относящееся к декоративным видам. Это отличный медонос, занесенный в Красную книгу.



Семянка Львиного зева (*Antirrhinum*).

Этот цветок произрастает в Северной Америке, а в России его часто можно встретить в садах, где с его помощью создают красивые клумбы. 22 вида цветка насчитываются в дикой природе – это колосья зигоморфных цветков, окрашенных яркими красками синих, желтых, фиолетовых оттенков.





В древнегреческой мифологии цветок антирринум был особо отмечен. Существует легенда, что, когда Геракл победил льва, Зевс поместил на небе созвездие льва, а Флора, богиня растительности, создала прекрасный цветок – антирринум.

Львиный зев по-английски – «snapdragon», что значит «кусающий, хватающий дракон». Французы называют его «gueule de loup» – «пасть волка». По-русски растение называется «львиный зев», иногда его называют «собачка» или «губки». В эпоху Средневековья антирринум пользовался особенной славой, поскольку считался магическим цветком. По поверьям он уберегал от обмана и темных людей, которые могли навести порчу или заколдовать. Поэтому цветок антирринума многие носили с собой, а также изготавливали обереги из его семян.



Орхидея «Голубь» (*Peristeria Elata*).

Этому цветку присуща причудливая, и даже необычная форма, напоминающая голубя, притаившегося в раскрытых лепестках соцветья. Цветок очень капризный и требует особого ухода: высокой температуры и влажности. У этого необычного цветка есть и второе название – орхидея Святого Духа, и в праздник Пасхи верующие христиане тропиков украшают этими орхидеями храмы.



Камелия японская (*Camellia japonica*)

Японские камелии – это деревья или кустарники, достигающие в высоту от полутора до одиннадцати метров. Это растение идеально для оранжереи или зимнего сада с прохладным температурным режимом. Родина камелии – Япония и Китай. Это официальный цветочный символ штата



Раффлезия (*Rafflesia arnoldii*).

Несмотря на завораживающее по красоте название, раффлезия является цветком-вонючкой и ведет паразитарную жизнь. Чаще всего паразитирует на лианах.

Произрастает раффлезия на островах Суматра, Калимантан, Ява, Филиппины, полуострове Малакка. Внутри его огромной чаши может собираться от 5 до 7 литров воды. У цветка не имеется ни листьев, ни стебля.



Трихозант (Trichosanthes).

В Азии этот удивительно красивый цветок белого цвета является съедобным, и в пищу, в качестве зеленых овощей, употребляются листья и усики почти всех видов трихозанта.



Орхидея «Большая белая цапля» (*Habenaria Radiata*).

Этот удивительный по красоте цветок имеет и другое название – Хабенария. Его красивое и крупное жемчужно-белое соцветие, обрамленное широкой бахромчатой губой, во внешнему виду напоминает белую цаплю.



Стронгилодон крупнокистевой (*Strongylodon macrobotrys*).

Это представитель семейства бобовых. Цветок часто культивируют как декоративное растение в странах с тропическим и субтропическим климатом.



Место произрастания цветка – тропические и дикие леса Филиппинских островов.

Кадупул

(Kadupul)

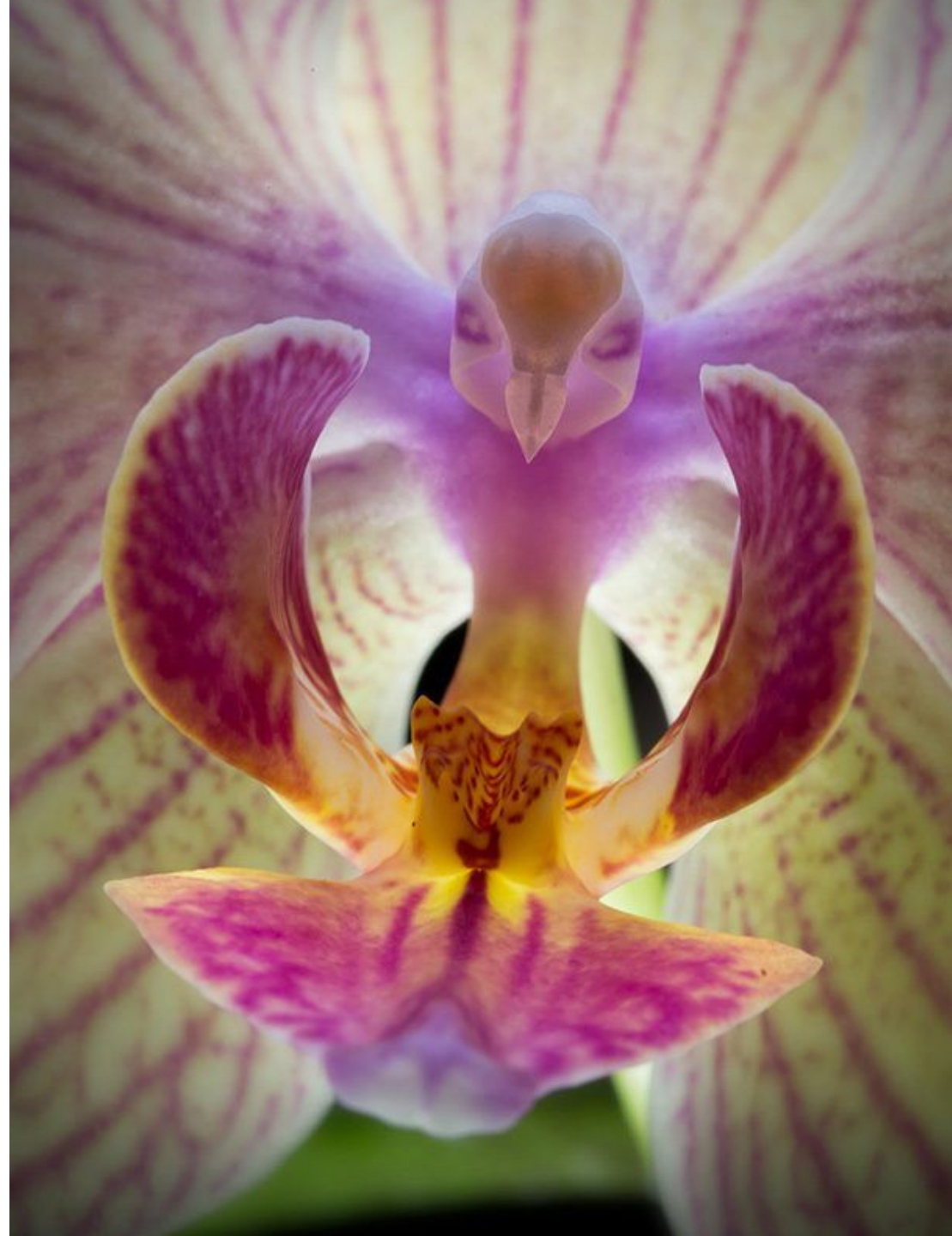
Этот белоснежный, редчайший на планете цветок, произрастающий на островах Шри-Ланки, напоминает по внешнему виду кувшинку. Жизнь этого цветка коротка – он распускается в полночь, а к рассвету увядает. Согласно древней легенде, в период короткого цветения кадупула, на землю спускается мифическое змееподобное существо-полубог по имени Наги. Он срывает цветок, чтобы преподнести его на святой горе Шри Пада самому Будде.



ОРХИДЕЯ «ОБЕЗЬЯНЬЯ МОРДОЧКА» — DRACULA
SIMIA



ОРХИДЕЯ «МОТЫЛЕК» —
PHALAENOPSIS



ТАНЦУЮЩИЕ ДЕВУШКИ — IMPATIENS
BEQUAERTII



ОРХИДЕЯ «СМЕЮЩИЙСЯ ШМЕЛЬ» — *OPHRYS*
COMYBLIFLORA



ДЕТИ В ПЕЛЁНКАХ- ANGULOA



ЦВЕТОК-ПОПУГАЙ — IMPATIENS
PSITTACINA



