

Советская живопись 30-50-х годов XX века

Советская живопись 30-50-х годов XX века

С 1930-х годов XX в. официальное искусство в России развивалось в русле социалистического реализма. Многообразие художественных стилей был положен конец.

Новая эпоха советского искусства отличалась жёстким идеологическим контролем и элементами пропаганды. В 1934 г. на I Всесоюзном съезде советских писателей Максим Горький сформулировал основные принципы социалистического реализма как метода советской литературы и искусства:

- Народность.
- Идейность.
- Конкретность.

Принципы [социалистического реализма](#) не только декларировались, но и поддерживались государством: государственные заказы, творческие командировки деятелей искусства, тематические и юбилейные выставки, возрождение монументального искусства в качестве самостоятельного, т.к. оно отражало «грандиозные перспективы развития

Наиболее значительными представителями станковой живописи этого периода были Борис Иогансон, Сергей Герасимов, Аркадий Пластов, [Александр Дейнека](#), Юрий Пименов, Николай Крымов, Аркадий Рылов, Пётр Кончаловский, Игорь Грабарь, [Михаил Нестеров](#), Павел Корин и другие.

Борис Владимирович Иогансон (1893-1973)



Один из ведущих представителей социалистического реализма в живописи. Работал в традициях русской живописи XIX в., но внёс в свои произведения «новое революционное содержание, созвучное эпохе».

Он был также преподавателем живописи, директором Государственной Третьяковской галереи в 1951-1954 гг., Первым секретарём Союза художников СССР, главным редактором энциклопедии «Искусство стран и народов мира», имел множество государственных наград и званий.

Особенно известны две его картины: «Допрос коммунистов» и «На старом уральском заводе» (1937).



**Б. Иогансон «Допрос коммунистов» (1933). Холст, масло. 211 x 279 см.
Государственная Третьяковская галерея (Москва)**

История создания картины в данном случае необходима для осознания её идеи. «Меня лично преследовала идея сопоставления классов, желание выразить в живописи непримиримые классовые противоречия. Белогвардейщина – это особый нарост в истории, это сброд, где смешались и остатки старого офицерства, и спекулянты в военной форме, и откровенные бандиты, и мародеры войны. Каким ярким контрастом этой банде были наши военные комиссары, коммунисты, являвшиеся идейными руководителями и защитниками своего социалистического отечества и трудового народа. Выразить этот контраст, сопоставить его являлось моей творческой задачей» (Б. Иогансон). Один белогвардейский офицер сидит в золоченом кресле спиной к зрителю. Остальные белые офицеры обращены лицом. Для усиления драматического эффекта художник даёт искусственное ночное освещение. Фигура конвойного помещена в верхний темный край левого угла и представляет собой чуть заметный силуэт. В правом углу – окно с портьерой, через него льётся дополнительный ночной свет. Коммунисты находятся как будто на возвышении по сравнению с белогвардейцами. Коммунисты – девушка и рабочий. Они стоят рядом и спокойно смотрят в лицо



Сергѣй Васильевич Герасимов (1885-1964)

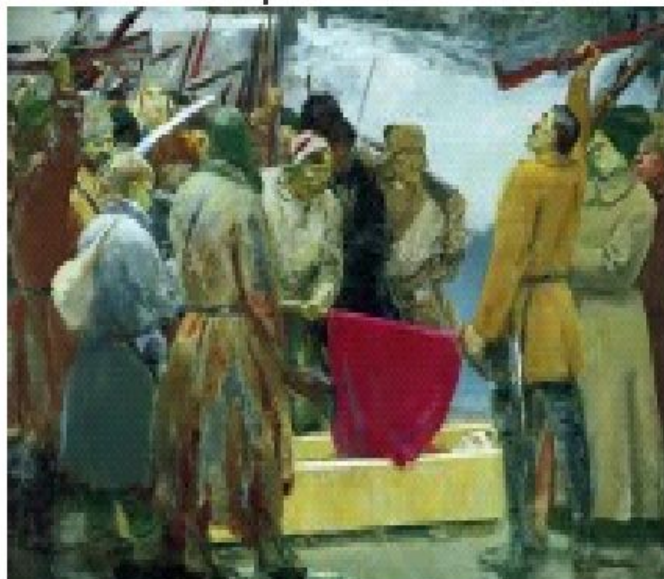
С. Герасимов. Автопортрет (1923). Холст, масло. 88 х 66 см. Харьковский художественный музей (Харьков, Украина)

Русский художник, представитель русского импрессионизма, особенно проявившегося в его пейзажах. Он создал также целый ряд эталонных соцреалистических картин.



С. Герасимов «Весна. Март». Холст, масло

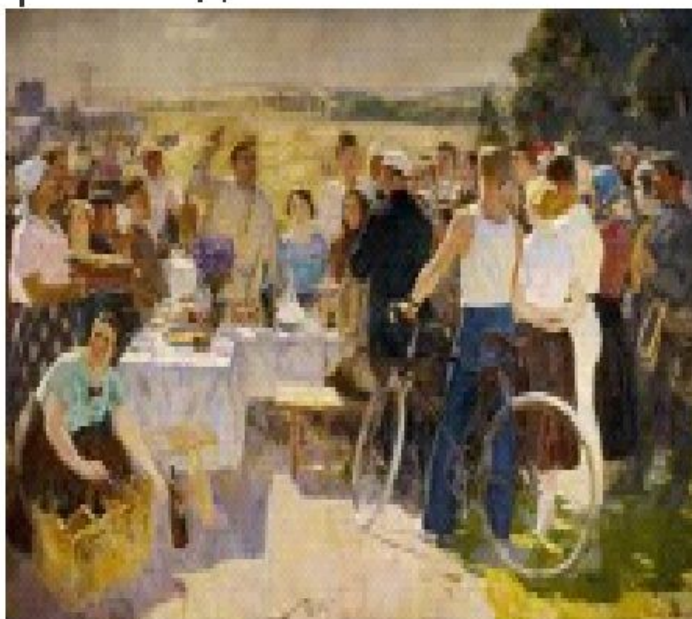
В историческом жанре самая известная его работа – «Клятва сибирских партизан».



С. Герасимов «Клятва сибирских партизан» (1933). Холст, масло. 173 х 257 см. Государственный Русский музей (Петербург)

Картина сурова по содержанию, но выразительна и экспрессивна. В ней чёткая композиция и идейная направленность.

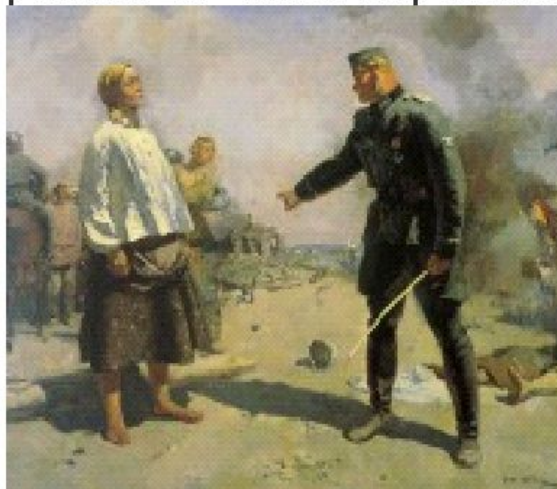
Жанровая картина С. Герасимова «Колхозный праздник» (1937) считается одним из самых значительных произведений советского искусства 30-х годов XX в.



***С. Герасимов «Колхозный праздник» (1937). Холст, масло. 234 х 372 см.
Государственная Третьяковская галерея (Москва)***

Одним из известнейших живописных полотен о войне стала картина С.

Герасимова «Мать партизана».



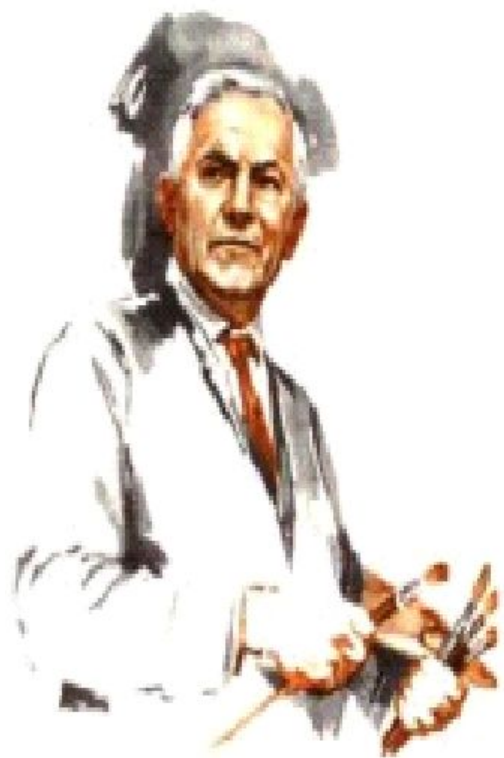
С. Герасимов «Мать партизана» (1943-1950). Холст, масло.

Государственная Третьяковская галерея (Москва)

Сам художник говорил о замысле картины так: «Я хотел показать в её образе всех матерей, которые отправили на войну своих сыновей».

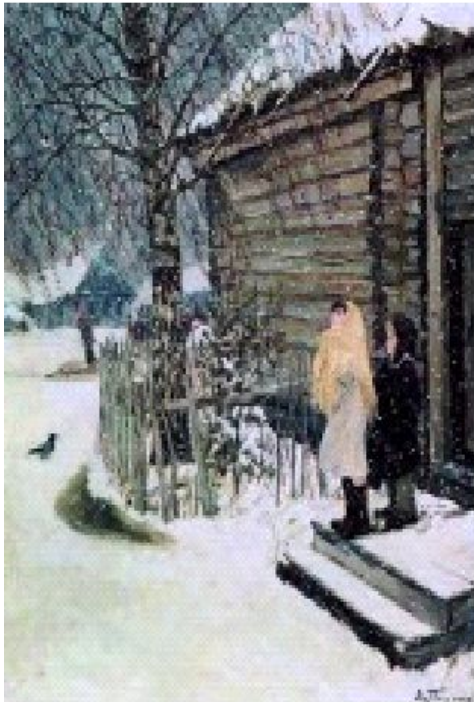
Женщина тверда в своей правоте, она олицетворяет великую силу народного гнева. Она страдает, но это страдание гордого, сильного человека, поэтому лицо её кажется спокойным в эту трагическую минуту.

Аркадий Александрович Пластов (1893-1972)



П. Бендель. Портрет художника Пластова

Художника А. Пластова называют «певцом советского крестьянства». Все его жанровые картины созданы на фоне пейзажа. Русская природа у художника всегда лирична и одушевлена. Его картины отличаются поэтической выразительностью и практически бесконфликтностью.



А. Пластов «Первый снег» (1946)

Художник изобразил небольшой фрагмент из деревенской жизни. На пороге деревянного дома двое крестьянских детей, скорее всего, сестра и брат. Проснувшись утром, они увидели снегопад и выбежали на крыльцо. Желтую теплую шаль девочка даже не успела завязать, только набросила на легкое домашнее платье, и сунула ноги в валенки. Дети с удивлением и восторгом смотрят на первый снег. И эта радость, этот детский восторг от красоты природы передаётся зрителям.

Пластов – убеждённый реалист. Поиски чего-то абсолютно нового и невиданного были ему чужды. Он жил в мире и любовался его красотой. Пластов считал: главное для художника – увидеть эту красоту и передать её на полотне. Не надо писать красиво, надо писать правду, и она будет прекраснее любых фантазий.



***А. Пластов «Золотая опушка» (1952). Холст, масло. 57 х 76 см.
Государственный музей-заповедник «Ростовский Кремль»***

А. Пластов «Золотая опушка» (1952). Холст, масло. 57 х 76 см.

Государственный музей-заповедник «Ростовский Кремль»



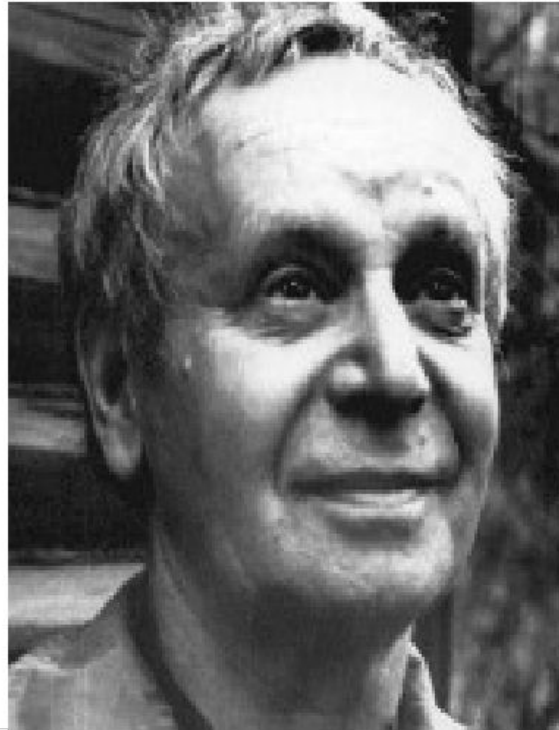
А. Пластов «Сенокос» (1945). Холст, масло. 193 х 232 см. Государственная Третьяковская галерея (Москва)

Художник создал серию картин о Великой Отечественной войне. Полотно «Фашист пролетел» наполнено трагизмом, оно считается шедевром советского искусства военного и поствоенного периода.



А. Пластов «Фашист пролетел» (1942). Холст, масло. 138 х 185 см. Государственная Третьяковская галерея (Москва)

Юрий Ива́нович Пíменов (1903-1977)



Известен как живописец, театральный художник, сценограф и график, плакатист, педагог.



Ю. Пименов «Новая Москва» (1937). Холст, масло. 140 × 170 см.

Государственная Третьяковская галерея (Москва)

Написана в разгар реконструкции столицы. Женщина за рулём – довольно редкое явление для тех лет. Это символ новой жизни. Необычно и композиционное решение: изображение похоже на кадр фотоаппарата. Женщина показана со спины, и этот ракурс как бы приглашает зрителя посмотреть на утренний город её глазами. Создаётся ощущение радости, свежести и весеннего настроения. Этому способствует импрессионистская манера письма художника и нежный колорит картины. Картина проникнута оптимистическим мироощущением, характерным для того времени.

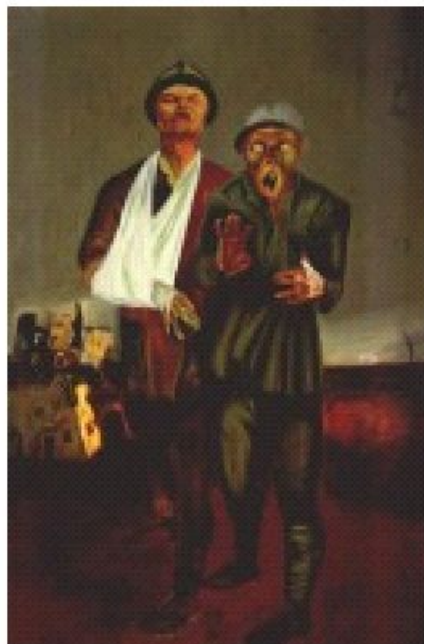
Этот приём художник использовал и при написании картины «Фронтальная дорога».

Эмоциональное содержание картины построено на контрасте между образом мирной, меняющейся Москвы и разграбленного и разрушенного в результате фашистского нашествия города, изображенного на картине «Фронтальная дорога».



Ю. Пименов «Фронтальная дорога» (1944)

В ранний период творчества Пименов испытал влияние немецкого экспрессионизма, что во многом объясняет драматическую остроту лучших его картин этих лет: «Инвалиды войны», «Даёшь тяжёлую индустрию!» (1927), «Солдаты переходят на сторону революции» (1932). Постепенно он перешёл к импрессионизму, придерживаясь творческого принципа «прекрасного мгновения».



Ю. Пименов «Инвалиды войны» (1926). Государственный Русский музей (Петербург)

Георгий Григорьевич Нисский (1903-1987)

Георгий Нисский в этот период активно занимается пейзажным творчеством. Его картины отличаются живописным лаконизмом, динамикой, яркими композиционными и ритмическими решениями. Природа у художника всегда преобразована руками человеческими.



Г. Нисский «Осень. Семафоры» (1932)



Г. Нисский «Подмосковье. Февраль» (1957). Холст, масло. Государственная Третьяковская галерея (Москва)

Никола́й Петро́вич Крымов (1884-1958)



Николай Крымов (1921)

Н.П. Крымов родился в семье художника-передвижника, поэтому первоначальное направление его творчества было таким же. В годы учебы (1905-1910) склонялся к импрессионистическому изображению природы, нежные пастельные тона и легкие мазки придавали его полотнам одухотворенный и невесомый вид. В 20-е годы стал приверженцем русской реалистической живописи.



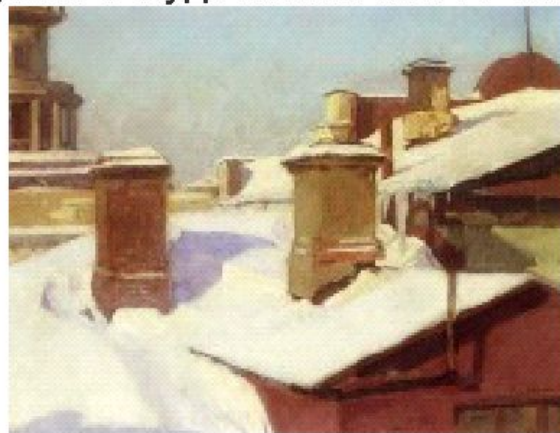
Н.П. Крымов «Утро в Центральном парке культуры и отдыха им. М. Горького в Москве» (1937). Холст, масло. 81 x 135 см. Государственная Третьяковская галерея (Москва)

Последний период творчества живописца связан с рекой Ока и небольшим городом Таруса, куда Крымов приехал погостить. Он был очарован местными пейзажами и рекой Окой, которая «дышала свободой».



Н. Крымов «Улица в Тарусе» (1952)

Отражением любви к Тарусе стали картины «Перед сумерками», «Поленово. Река Ока» и ряд других. У художника много зимних пейзажей.



Н. Крымов «Зима. Крыши» (1934)

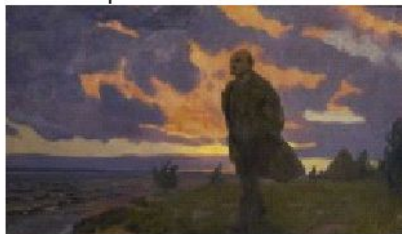
Аркадий Александрович Рылов (1870-1939)



А. Рылов. Автопортрет с белкой (1931). Бумага, тушь, итальянский карандаш. Государственная Третьяковская галерея (Москва)

Русский и советский живописец-пейзажист, график и педагог.

Самой известной его картиной является «Ленин в Разливе».

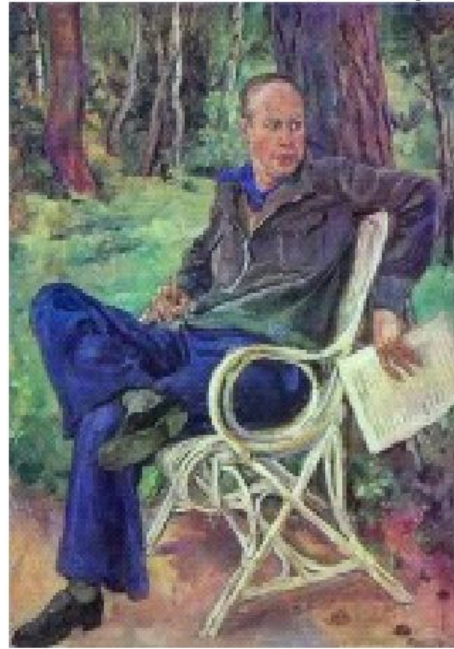


А. Рылов «В.И. Ленин в Разливе в 1917 г.» (1934). Холст, масло. 126,5 × 212 см. Государственный Русский музей (Петербург)

Это одно из лучших произведений художника в его поздний период творчества. В этой картине художник соединяет пейзаж с историческим жанром. Пребывание Ленина в Разливе летом 1917 г. – один из основных сюжетов ленинской темы в советском изобразительном искусстве. В пейзаже и в динамичной фигуре вождя чувствуется волнение и напряжённость момента. По небу несутся облака, ветер гнёт могучие деревья, в борьбе против этих природных сил фигура Ленина устремляется навстречу ветру с твёрдой решимостью одержать победу во имя будущего.

Бурное озеро и тревожное небо символизируют бурю. На землю опускаются сумерки. Ленин, ничего этого не замечая, напряжённо всматривается вдаль. Такая трактовка образа вождя – идеологический заказ советской эпохи.

Активно развивается в это время советский портретный жанр, в котором ярче всего проявляют себя Пётр Кончаловский, Игорь Грабарь, Михаил Нестеров.



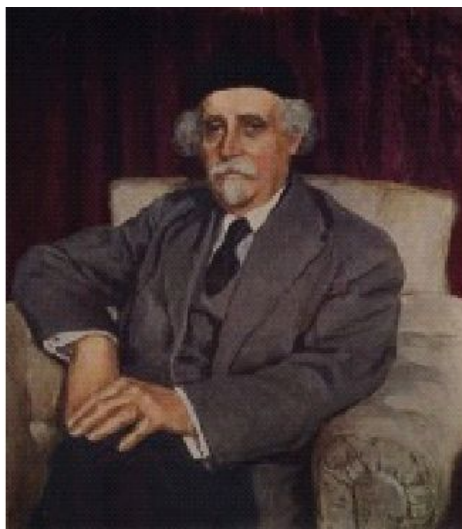
П. Кончаловский. Портрет композитора Сергея Сергеевича Прокофьева (1934). Холст, масло. 181 x 140,5 см. Государственная Третьяковская галерея (Москва)



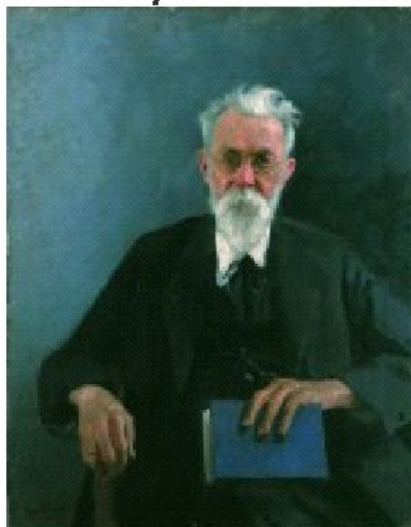
П. Кончаловский. Портрет В.Э. Мейерхольда (1938). Холст, масло. 211 x 233 см. Государственная Третьяковская галерея (Москва)

В период массовых репрессий, незадолго до ареста и гибели Мейерхольда, П. Кончаловский создал портрет этого выдающегося театрального деятеля. 7 января 1938 г. Комитет по делам искусств принял постановление о ликвидации Государственного театра имени Мейерхольда.

Конфликт личности с окружающей действительностью художник передал через сложное композиционное решение. На холсте изображен не мечтатель, а человек, чья судьба висит на волоске, и он это знает. Через сопоставление яркого ковра, густо покрытого орнаментом, и монохромной фигуры режиссера Кончаловский раскрывает трагический образ режиссёра-реформатора.



И. Грабарь. Портрет академика Н.Д. Зелинского (1935). Холст, масло. 95 х 87 см. Государственная Третьяковская галерея (Москва)



И. Грабарь. Портрет Владимира Ивановича Вернадского (1935)

Павел Дмитриевич Корин (1892-1967)



Павел Корин (1933)

Российский и советский живописец, монументалист, мастер портрета, реставратор и педагог, профессор.

Воспитывался в Палехе и начинал с писания икон. Учился в Московском училище ваяния и зодчества, со временем стал одним из важнейших мастеров раннего советского портрета, создал целую галерею портретов интеллигентов своего времени.

Для произведений этого художника характерна монументальность, суровая гамма, четко вылепленные формы.

Наиболее известные работы П. Корина: триптих «Александр Невский», портреты Георгия Жукова и Максима Горького.



П. Корин. Триптих «Александр Невский»

Триптих был заказан художнику в году Великой Отечественной войны, когда тема противостояния захватчику была центральной в искусстве.

В левой и правой части триптиха солдаты собираются на войну. Их провожают женщины: старуха-мать, жена, держащая на руках маленького ребенка. Они, а также родная земля нуждаются в защите.



Посередине – образ воина. Александр Невский в далёкие времена остановил немецких рыцарей, поэтому он может вдохновить защитников на войну с фашистскими захватчиками. Его фигура монументальна – это память о русских богатырях. Стяг с лицом Христа напоминает о святости русской земли. Он стоит, опираясь на меч, - враги должны погибнуть от того меча, с которым пришли.

За его спиной – родная земля, которую надо защитить.

Тематическим картинам и портретам в исполнении мастера свойственны одухотворённость и собранность образов, строгость композиции и рисунка. Интерес к творческим личностям характерен для атмосферы этого периода.