

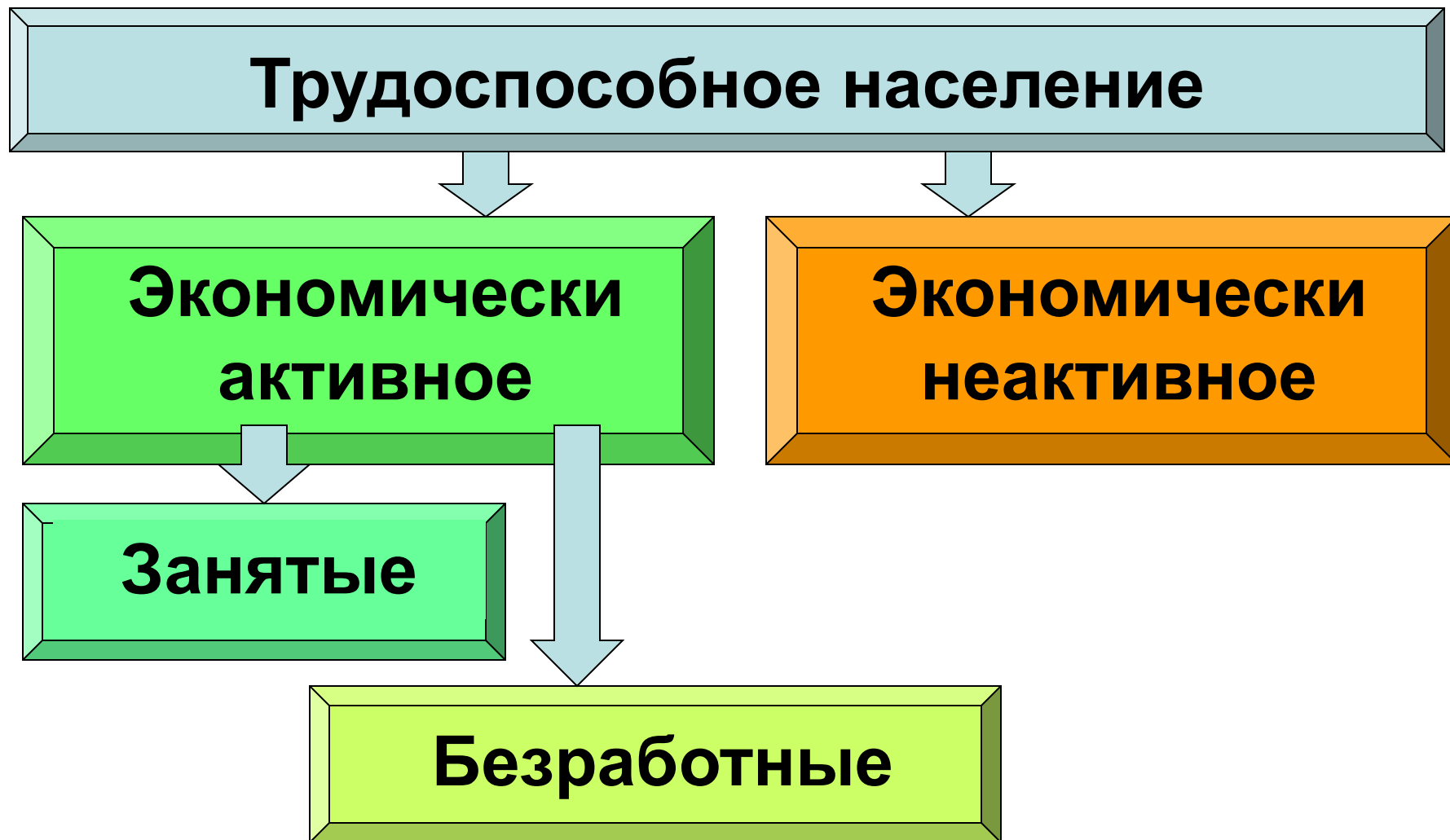
**Макроэкономическая
нестабильность и
основные формы ее
проявления:
безработица и инфляции**

- 1. Рынок труда, занятость и безработица. Государственная политика занятости.**
- 2. Виды и причины инфляции. Антиинфляционная политика государства.**
- 3. Взаимосвязь инфляции и безработицы. Кривая Филлипса.**

**1. Рынок труда, занятость и
безработица.**

**Государственная политика
занятости.**

Занятость и безработица



Занятость -

деятельность граждан, связанная с удовлетворением личных и общественных потребностей, не противоречащая законодательству и приносящая, как правило, им заработок, трудовой доход

Трудоспособное население –

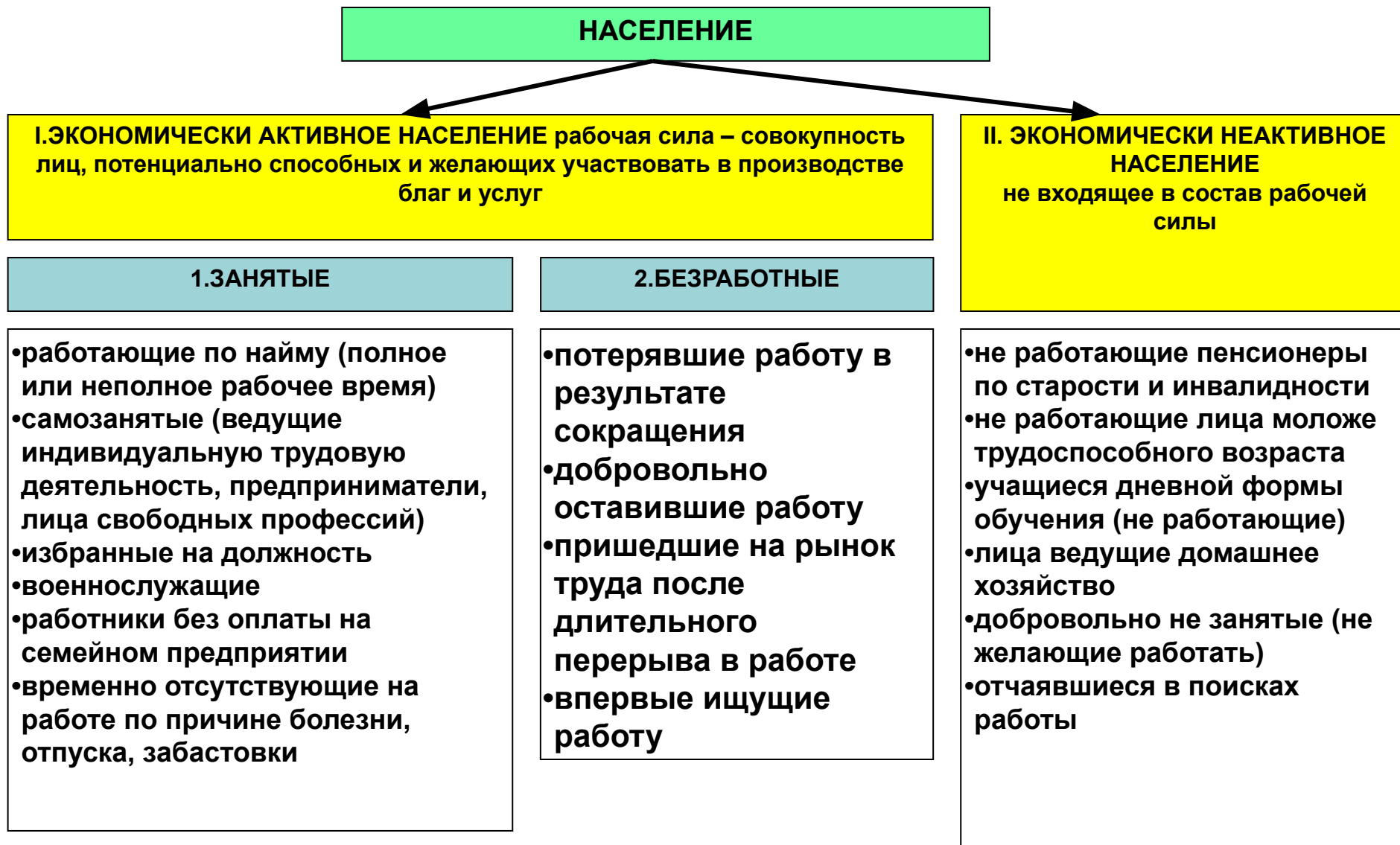
это все те, кто по возрасту и по состоянию здоровья способны работать.

Определяется на основании возрастного состава граждан страны.

Условно все население можно
подразделить на три большие
группы:

- 1) от 0 до 19 лет;
- 2) от 20 до 64 лет;
- 3) от 65 лет и старше.

Распределение населения по критериям экономической активности – неактивности, занятости – незанятости



**Рабочая сила =
Занятые +
Безработные**

Рабочую силу страны принято называть **экономически активным населением.**

Безработица

представляет собой превышение количества людей, желающих найти работу (*предложение рабочей силы*), над числом имеющихся рабочих мест, соответствующих профилю и квалификации претендентов на эти рабочие места (*спрос на рабочую силу*)

Безработными

признаются трудоспособные граждане, которые не имеют работы и заработка, зарегистрированы в органах службы занятости в целях поиска подходящей работы и готовы приступить к ней

Уровень безработицы

$$\text{УРОВЕНЬ БЕЗРАБОТИЦЫ} = \frac{\text{КОЛИЧЕСТВО БЕЗРАБОТНЫХ}}{\text{ЭКОНОМИЧЕСКИ АКТИВНОЕ НАСЕЛЕНИЕ}} \times 100 \%$$

Частично занятые

**Работающие неполный день
или неполную рабочую
неделю не считаются
безработными.**

**Данную категорию работников
называют *частично
занятыми***

Виды безработицы

Фрикционная

+

Структурная

=

Естественная

Циклическая

Фрикционная безработица

**отражает текучесть кадров, связанную с переменой рабочих мест (сменой места жительства, получением образования, выходом из декретного отпуска, переходом с низкооплачиваемой работы на более высокооплачиваемую или интересную)
(2 – 3%)**

Структурная безработица

возникает из-за несоответствия
структуры спроса и
предложения на рабочую силу

Совокупность фрикционной и структурной безработицы образует, по мнению большинства экономистов, уровень естественной безработицы, соответствующий потенциальному объему ВВП или ситуации макроэкономического равновесия

NAIRU (Non Accelerating Inflation Rate of Unemployment) **«уровень**

**безработицы в условиях
неускоряющейся
инфляции».** *NAIRU*

акцентирует внимание на том,
что этот устойчивый уровень
безработицы стабилизирует
инфляцию.

Естественный уровень

безработицы (NAIRU) определяется в результате усреднения фактического уровня безработицы в стране за предыдущие 10 лет (или более длительный период) и последующие 10 лет (используются прогнозные оценки с учетом вероятностной динамики ожидаемого уровня инфляции).

Циклическая безработица

**возникает в связи со
спадом производства во
время промышленного
кризиса
(0-10%)**



**Американский
экономист Артур
Оукен (1928 –
1980г.) предложил
Закон Оукена,
который
связывает
колебания уровня
безработицы с
колебаниями
ВВП**

ЗАКОН ОУКЕНА

Превышение фактического уровня безработицы на **1%** над ее естественным уровнем приводит к уменьшению фактического ВВП по сравнению с потенциально возможным (при полной занятости) ВВП на **β %** (в среднем на 2-3%).

ЗАКОН ОУКЕНА

$$(Y - Y^*) / Y^* = -\beta (u - u^*)$$

Y – фактический ВВП;

Y^* – потенциальный ВВП;

$(Y - Y^*) / Y^*$ – разрыв ВВП, выраженный в процентах;

u – фактический уровень безработицы;

u^* – естественный уровень безработицы;

β – эмпирический коэффициент чувствительности ВВП к динамике циклической безработицы

Государственная политика занятости

Типы государственного воздействия на уровень занятости

- **Активная государственная политика** - предусматривает совокупность правовых, организационных и экономических мер, проводимых государством в целях снижения уровня безработицы в стране
- **Пассивная государственная политика** - направлена на сглаживание негативных последствий безработицы

Активная политика занятости

- создание государством новых рабочих мест
- организация рабочих мест для безработных через систему общественных работ
- субсидирование создания предпринимателями новых рабочих мест
- обучение, переподготовка и повышение профессиональной квалификации безработных
- активный поиск и подбор для безработных подходящей работы

Пассивная политика занятости

- **Выплата пособий по безработице**
- **Оказание материальной помощи безработным**
- **Осуществление доплат на иждивенцев**
- **Выдача малоимущим гражданам недорогих товаров первой необходимости**
- **Организация питания безработных в специальных столовых**

Основные направления деятельности государства:

- 1. Законодательные меры;***
- 2. Организационные меры;***
- 3. Экономические меры;***
- 4. Прямые методы;***
- 5. Косвенные методы.***

2. Виды и причины инфляции.

**Антиинфляционная
политика государства**

ИНФЛЯЦИЯ – ЭТО СЛОЖНОЕ МНОГОФАКТОРНОЕ ЯВЛЕНИЕ, КОТОРОЕ

- характеризует нарушение воспроизводственного процесса;**
- выступает результатом макроэкономической нестабильности;**
- свойственна экономике, использующей бумажно-денежное обращение.**

Сущностью инфляции
является **дисбаланс** между
совокупным предложением
и совокупным спросом,
сложившийся на всех
рынках:
 $AS < AD$

Инфляция
проявляется в
повышении общего
уровня цен в стране !

Общие для всех стран причины инфляции

- 1. Диспропорциональность.***
- 2. Инфляционно опасные инвестиции .***
- 3. Монополизация общества.***
- 4. Открытость экономики и вовлечение её в мирохозяйственные связи.***

ВИДЫ ИНФЛЯЦИИ



ИЗМЕРЕНИЕ ИНФЛЯЦИИ

$$\pi = \frac{P_1 - P_0}{P_0} \times 100\%$$

где π - темп инфляции в процентах за год,

P_1 -уровень цен данного года,

P_0 -уровень цен прошлого года.

ИНФЛЯЦИЯ ПО ТЕМПАМ

- *ползучая (умеренная)* - темп до 10% в год
- *галопирующая* - темп от 10% до 200% в год
- *гиперинфляция* - темп свыше 200% в год

Умеренная (ползучая) инфляция

**инфляция, при которой
сохраняется ценность денег,
контракты заключаются в
номинальных ценах,
низкие спекулятивные
ожидания на денежном рынке**

Галопирующая инфляция

**деньги начинают терять свою
ценность,
экономические агенты стремятся их
переводить в товарные ценности,
происходит интенсивная индексация
доходов, цен контрактов,
нарастают спекулятивные тенденции
и инфляционные ожидания**

Гиперинфляция

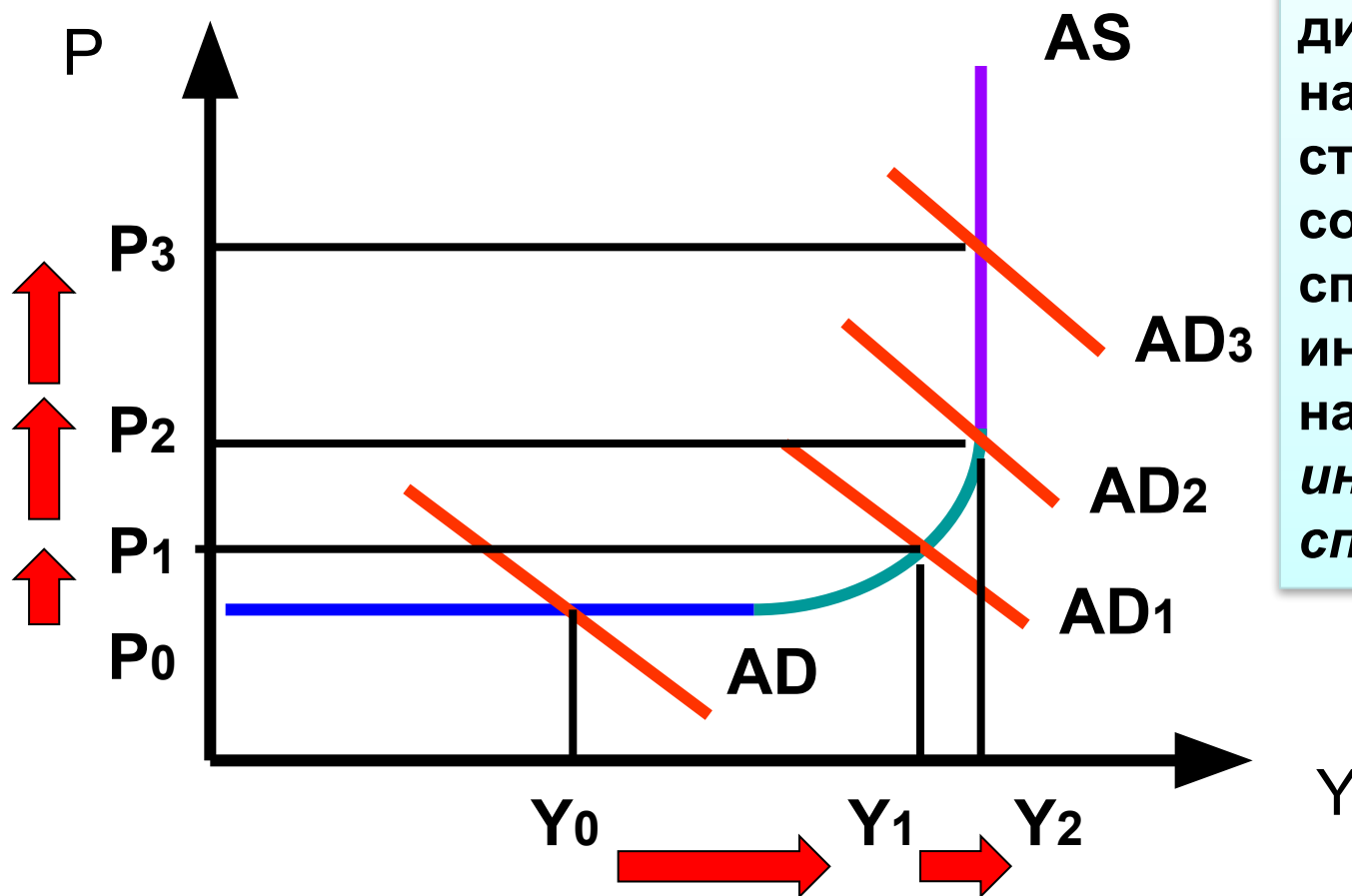
**в экономике наблюдается
«бегство от денег» в реальные
ценности,
деньги полностью теряют свою
ценность,
происходит крах существующей
денежной системы**

Иногда для измерения степени развития инфляционных процессов используется так называемое **правило величины 70**. С его помощью можно подсчитать, через какое количество лет произойдет удвоение уровня цен. Для этого необходимо 70 разделить на показатель инфляции

В зависимости от причин выделяются:

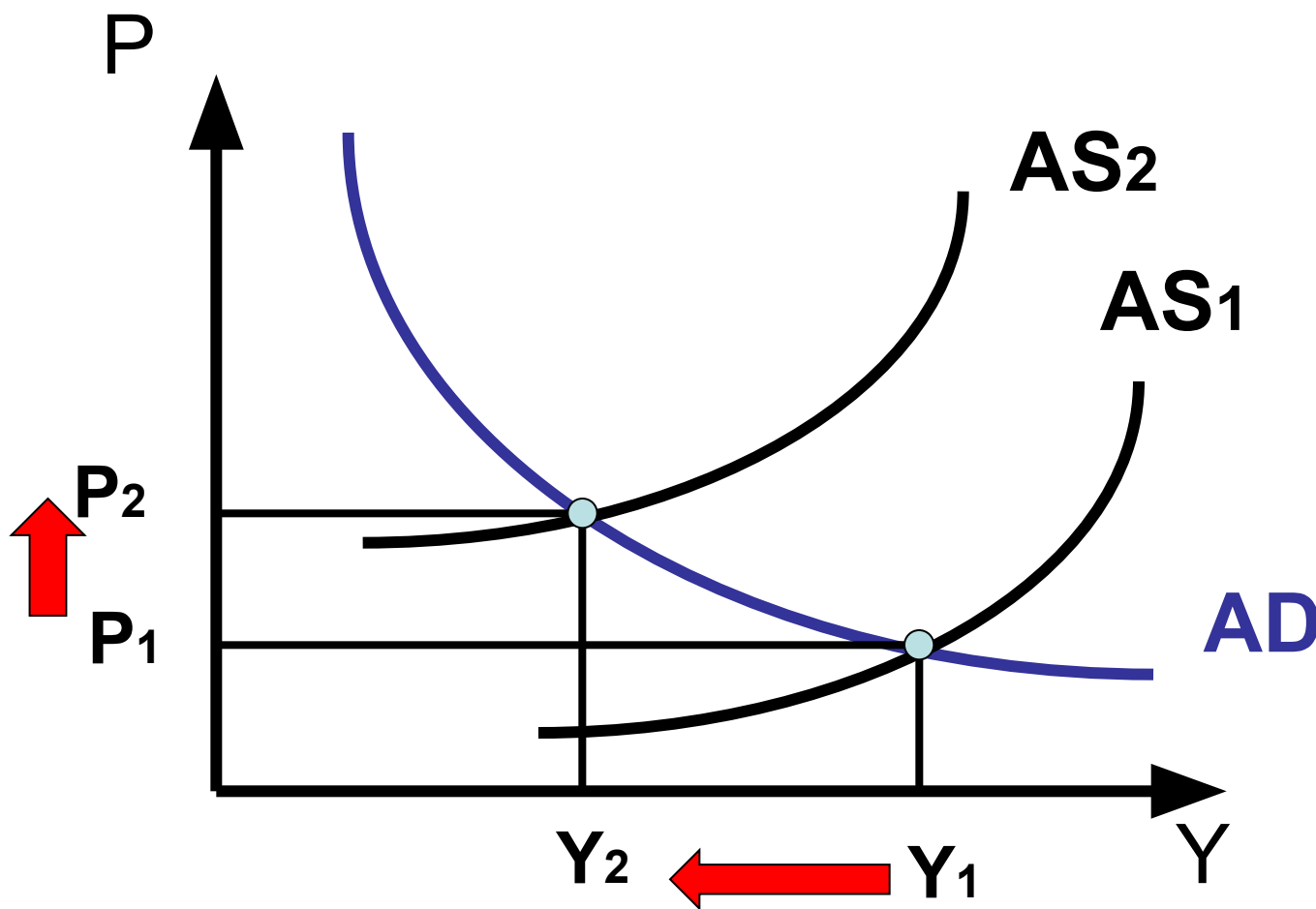
- инфляция спроса
- инфляция издержек

ИНФЛЯЦИЯ СПРОСА



Если причины дисбаланса находятся на стороне совокупного спроса, такая инфляция называется *инфляцией спроса*.

ИНФЛЯЦИЯ ПРЕДЛОЖЕНИЯ (ИНФЛЯЦИЯ ИЗДЕРЖЕК)



Если причины дисбаланса находятся на стороне совокупного предложения, то такая инфляция называется *инфляцией предложения*.

Антиинфляционная политика государства

К негативным последствиям инфляционных процессов относятся:

- *снижение реальных доходов населения* (при неравномерном росте номинальных доходов);
- *обесценивание сбережений населения* (повышение процентов на вклады, как правило, не компенсирует падение реальных размеров сбережений);
- *потеря у производителей заинтересованности в создании качественных товаров* (увеличивается выпуск товаров низкого качества, сокращается производство относительно дешевых товаров);

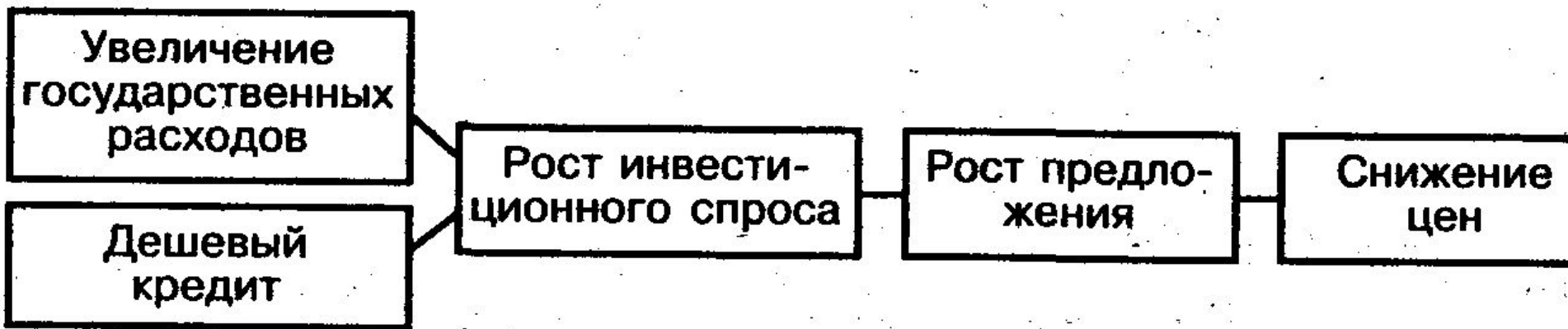
К негативным последствиям инфляционных процессов относятся:

- *усиление диспропорций между производством промышленной и сельскохозяйственной продукции;*
- *ухудшение условий жизни преимущественно у представителей социальных групп с твердыми доходами (пенсионеров, служащих, студентов, чьи доходы формируются за счет госбюджета).*

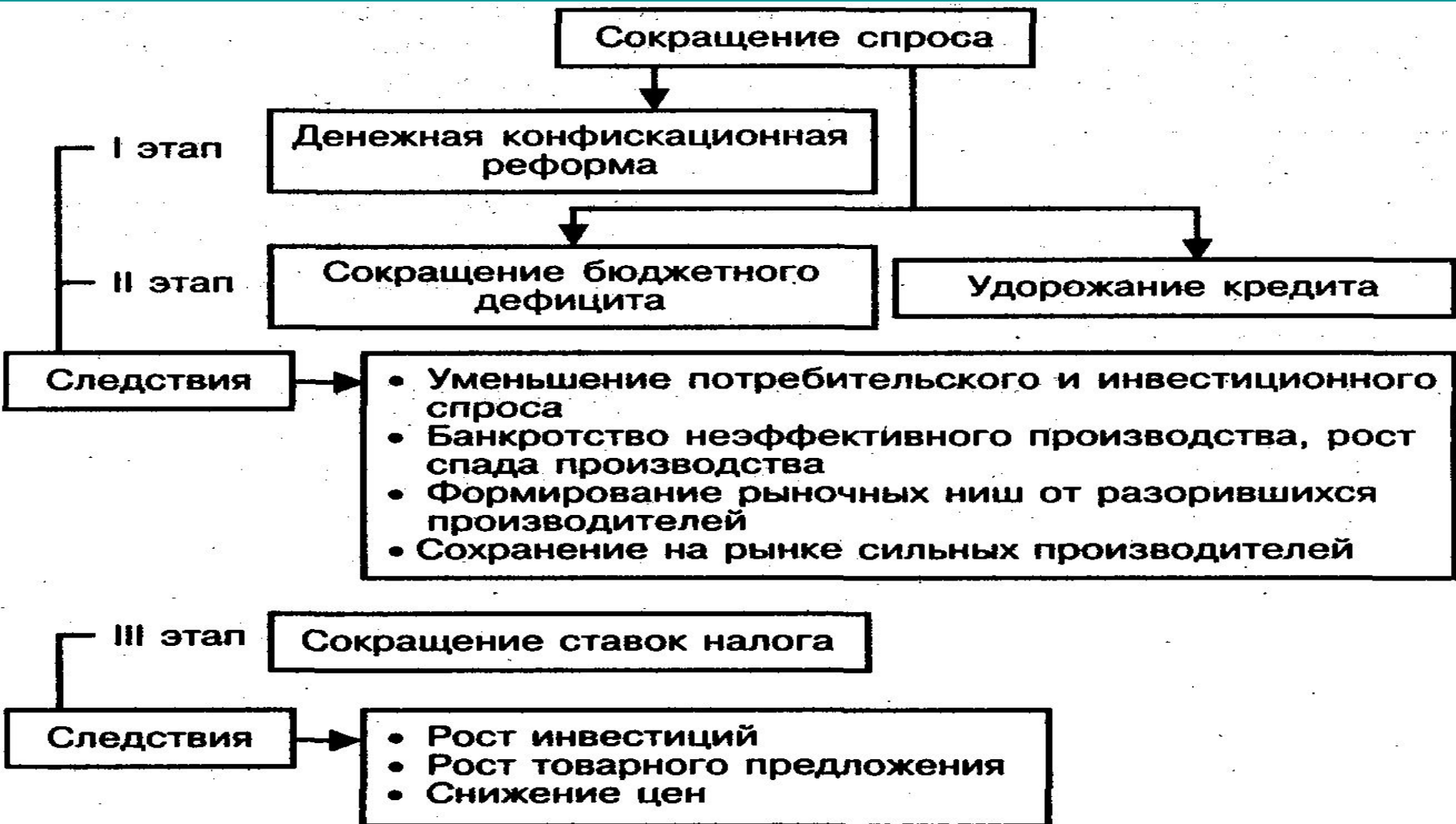
Эволюция рыночного мировоззрения сформировала три направления антиинфляционной политики:

- кейнсианское,
- монетаристское,
- структуралистское.

КЕЙНСИААНСКАЯ АНТИИНФЛЯЦИОННАЯ ПОЛИТИКА



МОНЕТАРНАЯ АНТИИНФЛЯЦИОННАЯ ПОЛИТИКА



СТРУКТУРАЛИЗМ

Концепция, утверждающая о наличии «инерционной инфляции», не связанной с расширением денежной массы;

инерция вызывается явлениями долгосрочной адаптации экономики к высокому уровню инфляции.

ЭФФЕКТ ИНФЛЯЦИОННОГО НАЛОГООБЛОЖЕНИЯ

**получение государством
дополнительного дохода
за счет перехода
налогоплательщиков из одной
налоговой группы в другую
(подпадающую под более
высокую налоговую ставку)
в результате индексации**

ИНФЛЯЦИОННЫЙ НАЛОГ

$$IT = C * \pi + D (\pi - i)$$

C – наличные деньги в обращении

D – деньги на депозитах

π – темп инфляции

i – номинальная ставка процента по депозитам

3. Взаимосвязь инфляции и безработицы. Кривая Филлипса



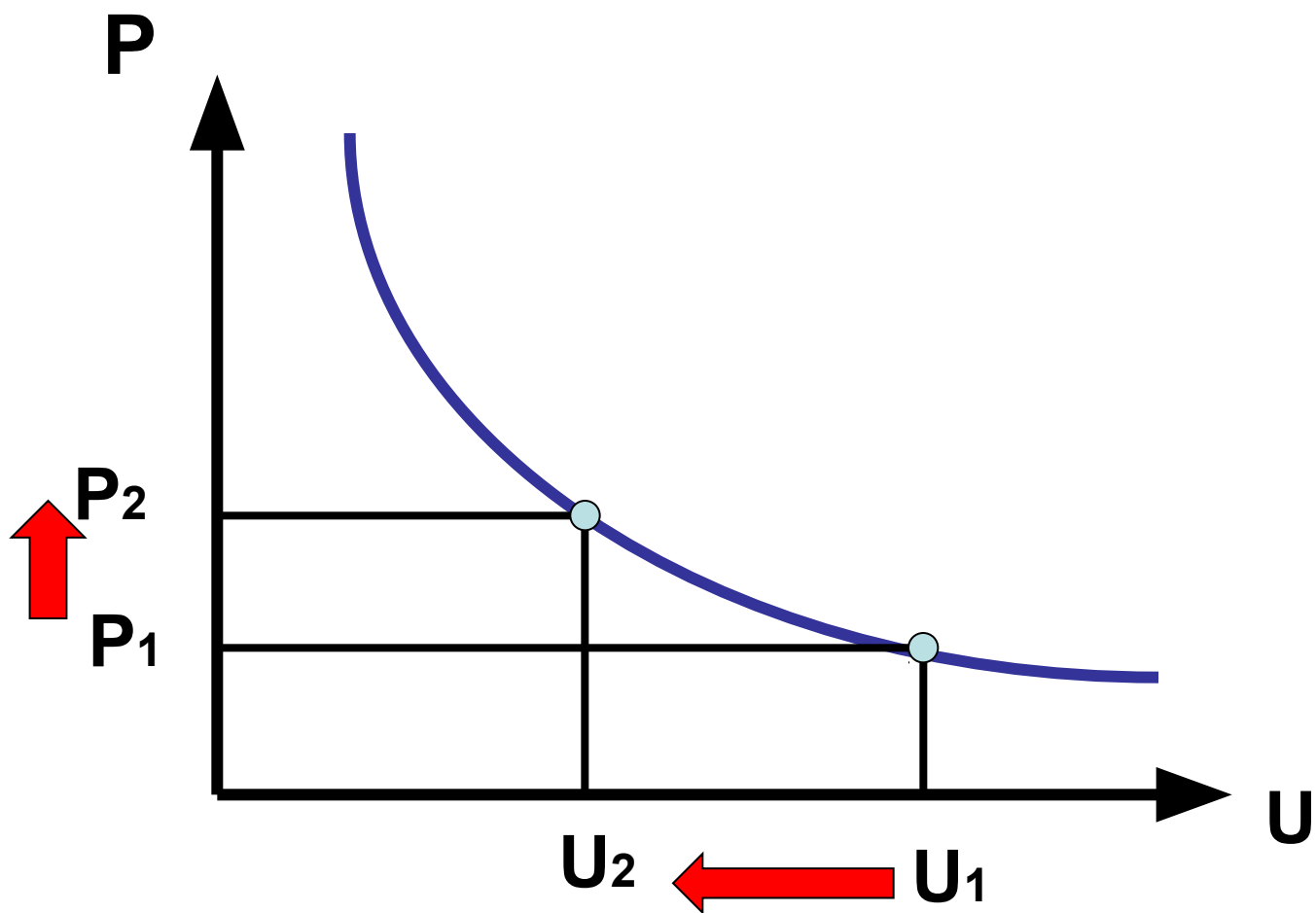
Один из способов исследования инфляции через анализ роста заработной платы предложил английский экономист

Олбан Филлипс

в работе «Соотношение между безработицей и степенью изменения денежной заработной платы в Великобритании, 1862 — 1957», опубликованной в 1958 г.

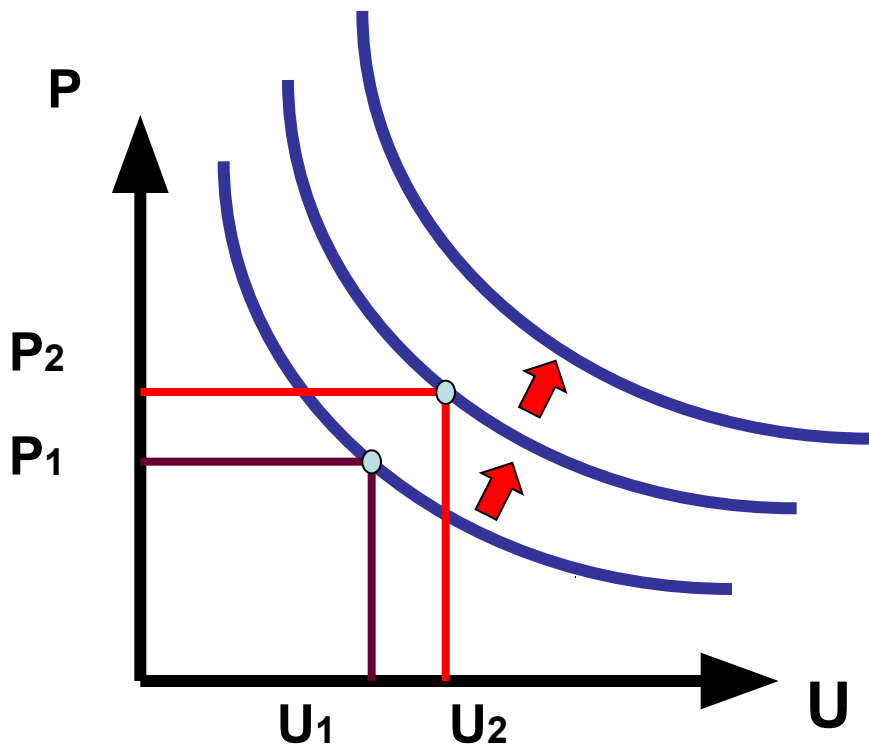
**Кривая Филлипса
модифицированная –**
это графическое
изображение зависимости
между темпом инфляции и
уровнем безработицы

Кривая Филлипса



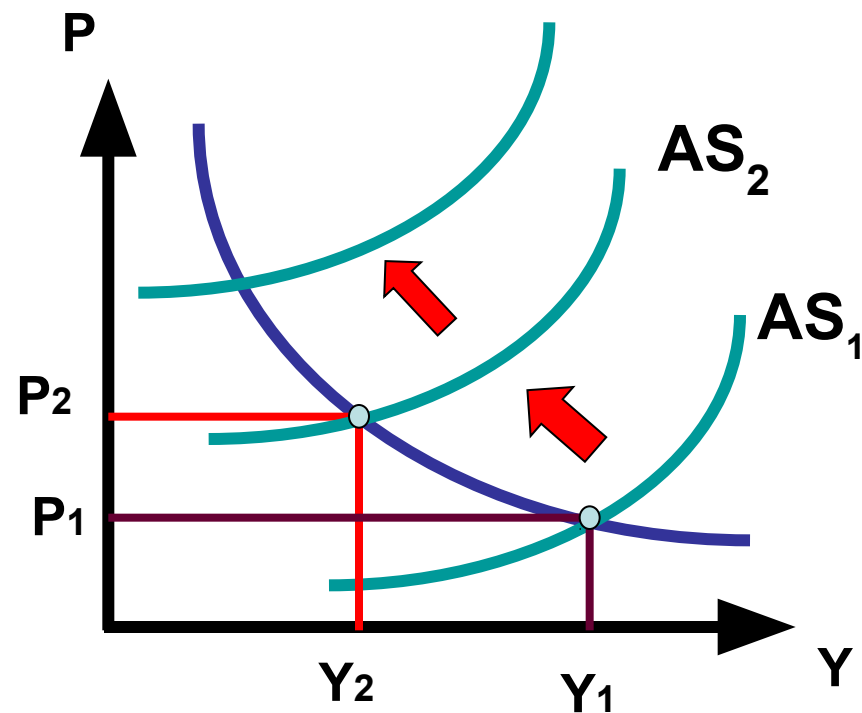
Стагфляция (инфляции предложения, инфляции издержек) — одновременные стагнация в производстве и инфляция в денежной сфере

Стагфляция

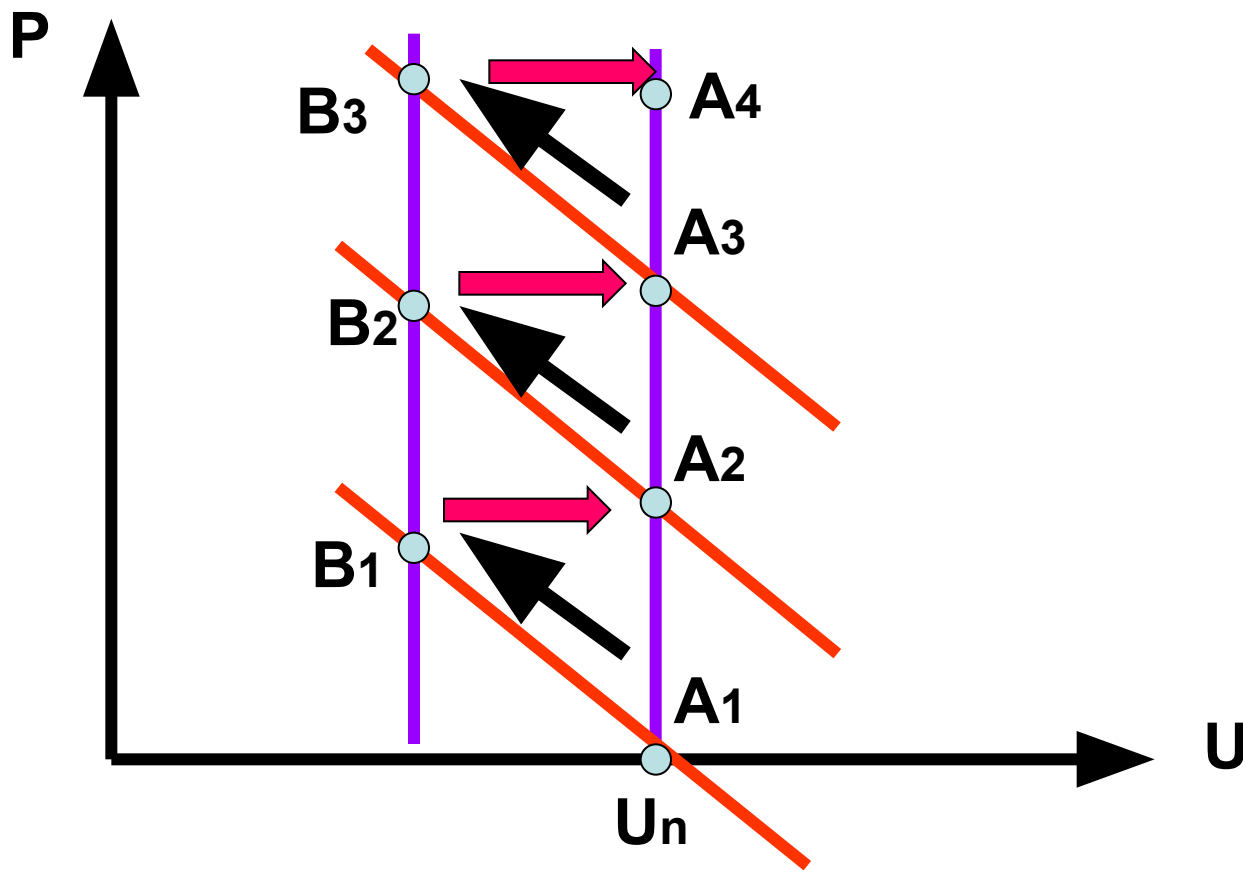


СМЕЩЕНИЕ ВПРАВО
КРИВОЙ ФИЛЛИПСА

СМЕЩЕНИЕ ВЛЕВО
КРИВОЙ
СОВОКУПНОГО
ПРЕДЛОЖЕНИЯ



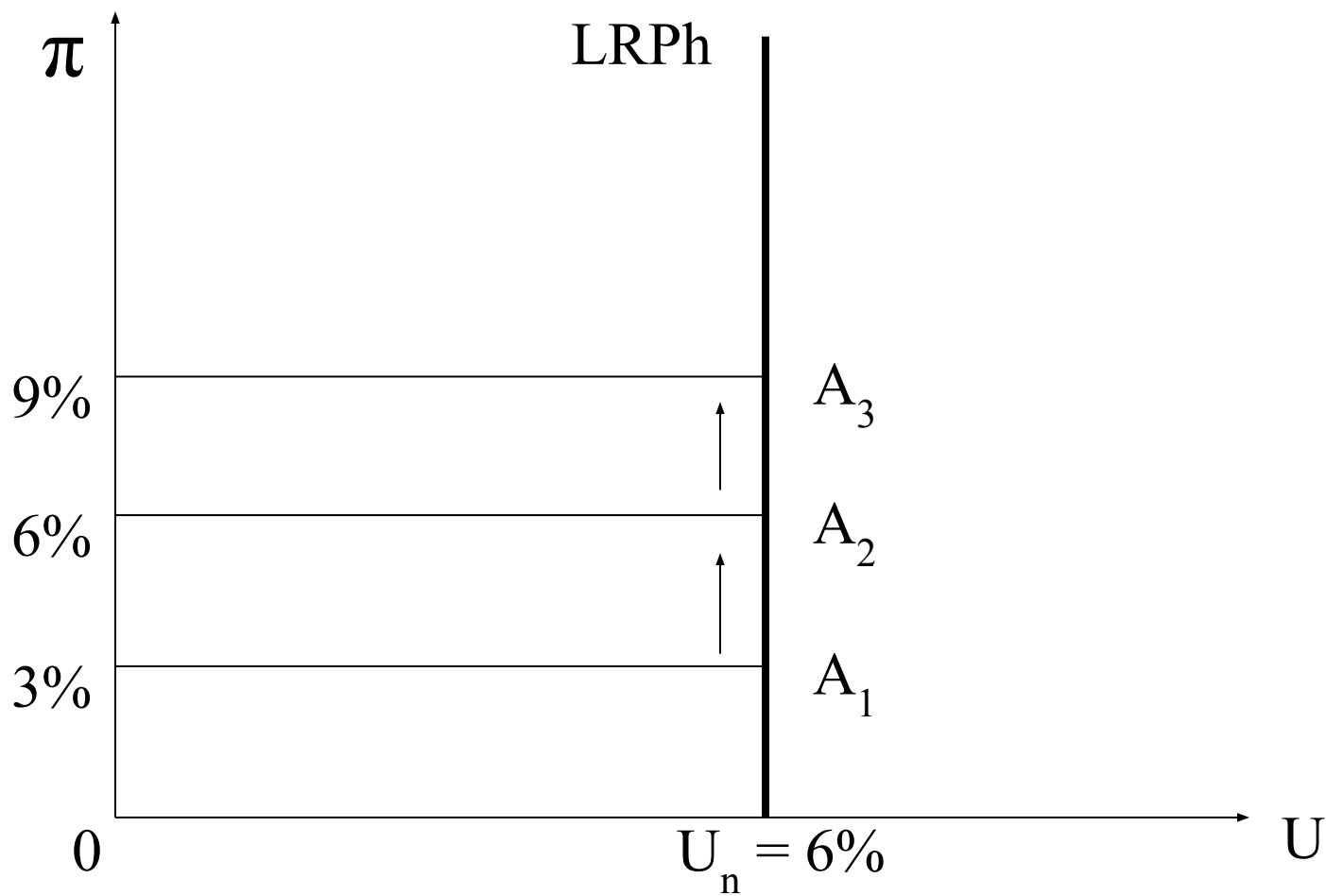
Долгосрочная кривая Филлипса в трактовке теории адаптивных ожиданий



Описывая, как происходит возврат безработицы к исходному уровню, мы тем самым описали **теорию адаптивных ожиданий**, согласно которой люди способны, приняв во внимание происшедшие события, попытаться каким-то образом приспособиться к ним

Есть более радикальный подход, который описывается сторонниками **теории рациональных ожиданий** (ТРО): согласно этой теории работники способны не просто адаптироваться к наступившим событиям, но и предугадывать их на основе своего прошлого и настоящего опыта и делать **правильные выводы**

Долгосрочная кривая Филлипса в теории рациональных ожиданий



Гистерезис

(от греч. отставание)

**влияние прошедших событий
на естественные значения
экономических переменных в
долгосрочном периоде;
*невозврат к естественному
уровню***