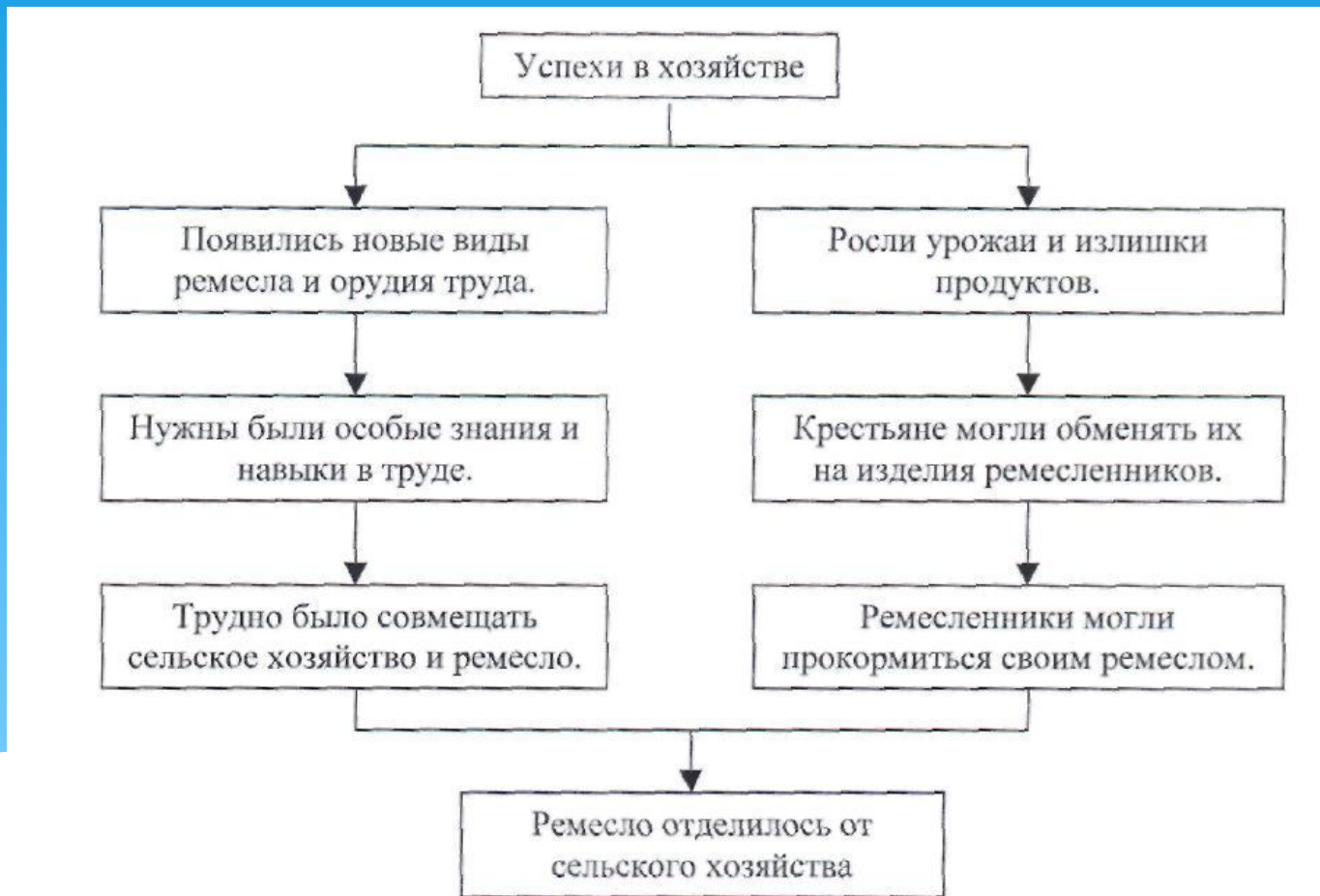


*Формирование
средневековых городов*

Причины роста и возникновения средневековых городов



Причины роста и возникновения средневековых городов



Рост средневековых городов



Происхождение названий средневековых городов



- **«МОСТ»** – бридж (англ.) - Кембридж, брук (нем.) - Инсбрук, понт (франц.) – Понтуаз;
- **«брод»** – фурт (нем.) – Франкфурт, форд (англ.) - Оксфорд;

Происхождение названий средневековых городов

- **«крепость, замок»** – касл, честер (англ.) – Ньюкасл, Манчестер, бург (нем.) - Страсбург, Бранденбург;
- **«дамба, плотина»** – дам (голл.) – Амстердам, Роттердам.
- **города возникшие у монастырей** («санкт», «сен», «сан» - святой) – Сен-Кантен, Санкт-Галлен

Чтобы защититься от нападения рыцарей и грабителей, жители города обносили свои поселения рвом и валом, на валу возводили частокол.

Позднее эти укрепления заменили каменными стенами. Ворота в город охранялись стражами.



Если место было очень удобно, то люди продолжали селиться в этом месте и вскоре появлялась вторая стена.

Средневековый город, обнесенный каменной стеной



Население средневековых городов

Если зависимому крестьянину, убежавшему от своего господина, удавалось прожить в городе год и один день, то он становился свободным.

Поэтому в средние века сложилась поговорка «Средневековый воздух делает свободным».

Борьба городов с сеньорами

Цели борьбы:

1. сократить поборы;
2. получить торговые привилегии;
3. стремление к самоуправлению.

Формы борьбы:

1. выкуп
2. военные действия.

Последствия:

1. Личная свобода граждан
2. Городское самоуправление

Управление городом коммуной



Города получившие свободу становились коммунами.

В коммунах вся власть принадлежала городскому совету - магистрату.

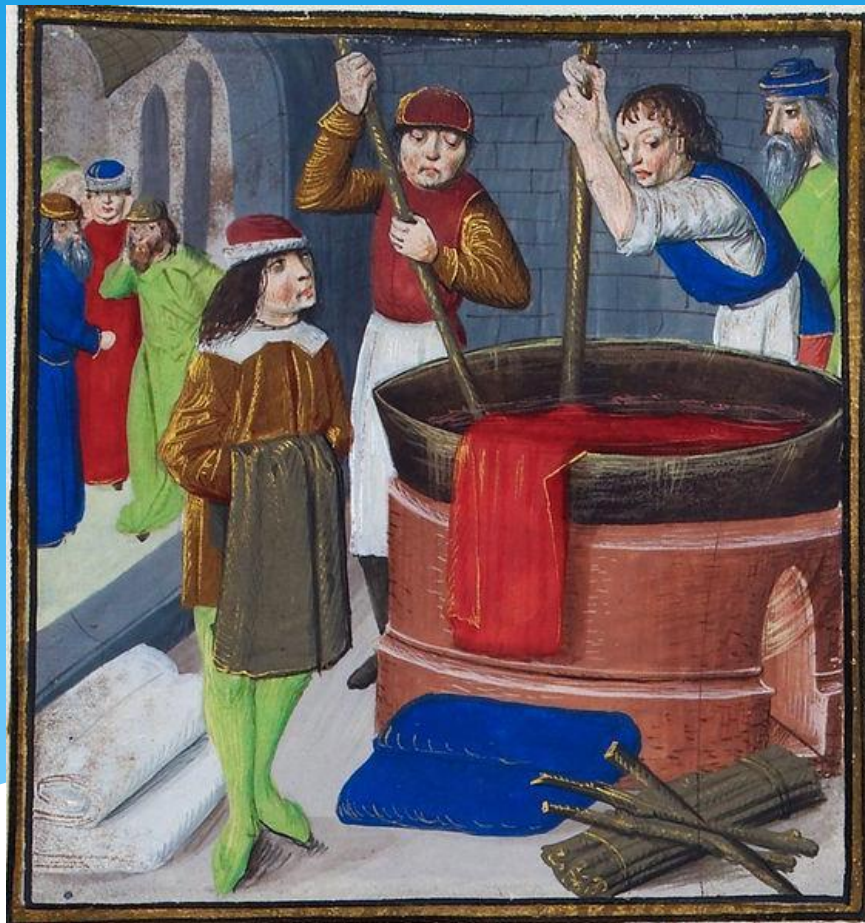
Магистрат не избирался горожанами, о места в нем из поколения в поколение занимали члены одних и тех же семей патрициата.

Ратуша (современный вид)

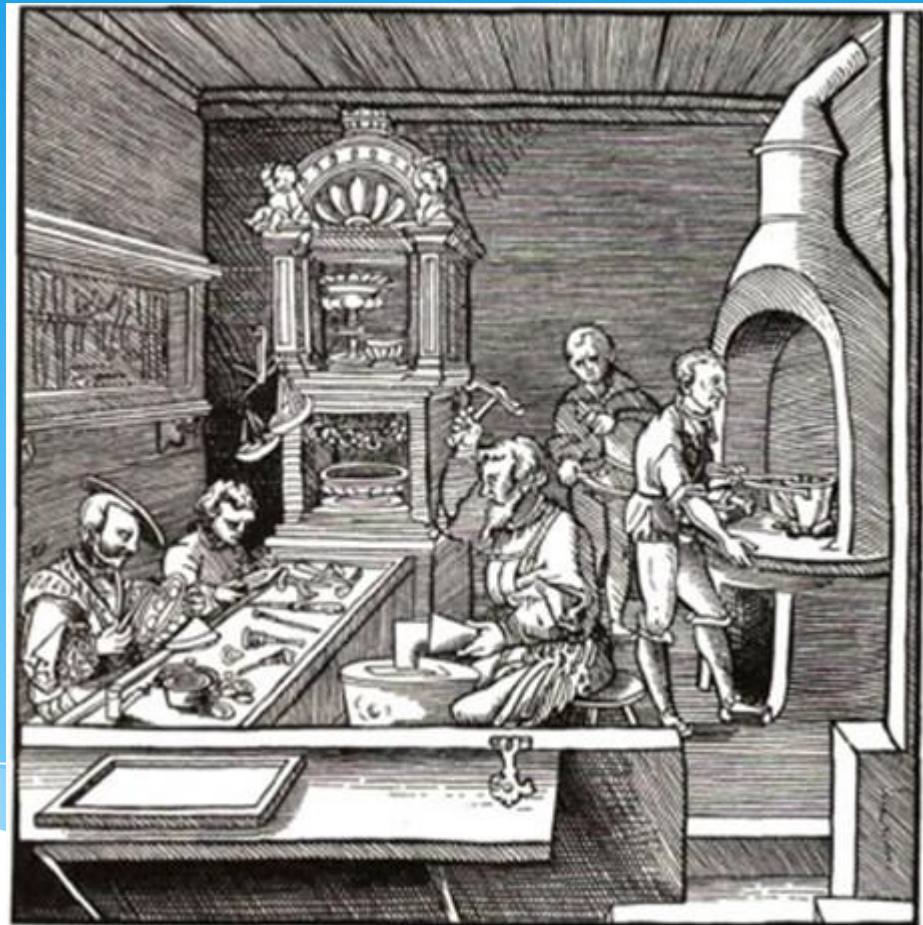
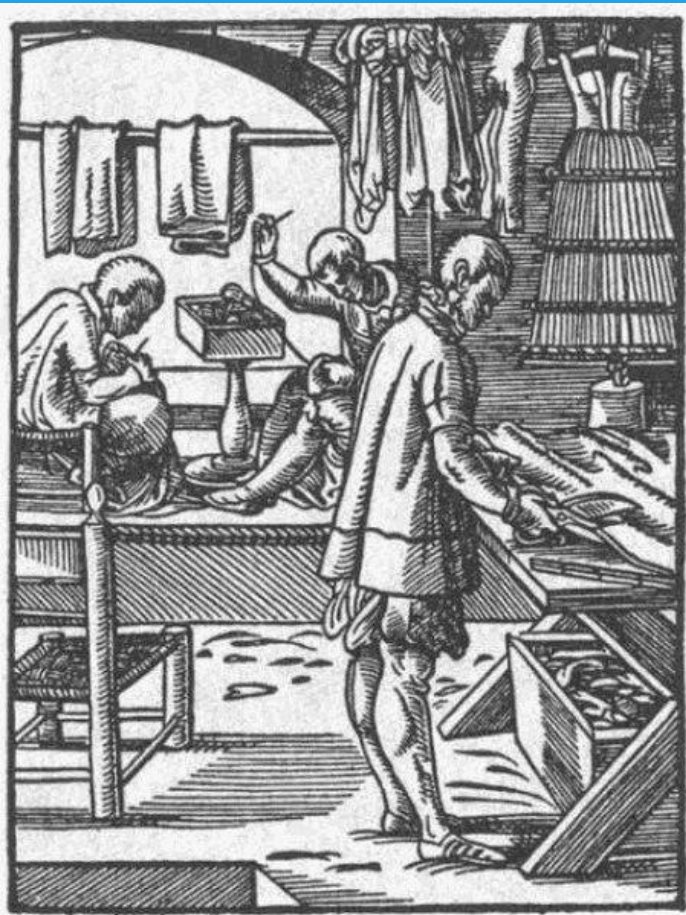


*Городское ремесло.
Торговля в Средние века*

Ремесленные цехи



Ремесленные цехи



Ремесленные цехи



Ремесленные цехи

Цех – это объединение ремесленников одной профессии для защиты своих членов от конкуренции и создания равных условий труда.

Мастер – полноправный, самостоятельный ремесленник, владелец собственной мастерской, член цеха.

Подмастерье – средневековый ремесленник, не имевший собственной мастерской, работавший как наемный рабочий у мастера цеха.

Ремесленные цехи

Ученик – работник в средневековом цехе, проходящий обучение ремеслу. В дальнейшем становится подмастерьем или мастером.

Устав – свод правил, регулировавших организацию и порядок деятельности ремесленного цеха.

Шедевр – образцовое ремесленное изделие, которое должен был изготовить подмастерье, чтобы стать мастером и членом цеха.

Ремесленные цехи

Члены цеха вместе:

1. занимались производством;
2. поддерживали вдов и сирот, инвалидов;
3. устраивали совместные праздники, участвовали в свадебных торжествах мастера, присутствовали при крещении его детей;
4. ушили пожары;
5. несли сторожевую службу в городе, составляли отряды городского войска;
6. строили церковь.

Герб ремесленного цеха



Борьба цехов с патрициатами

Формы борьбы:

- 1.вооруженные столкновения
2. восстания
3. изгнание из города проигравших.

Последствия:

1. цехи могли полностью захватить все места в магистратах;
2. цехи могли поделить власть с патрициями;
3. Могло остаться все по-прежнему.

Города, в которых членом магистрата стали избирать, превращались в республики.

Торговля

*Горожане и их образ
жизни*

Население средневековых городов



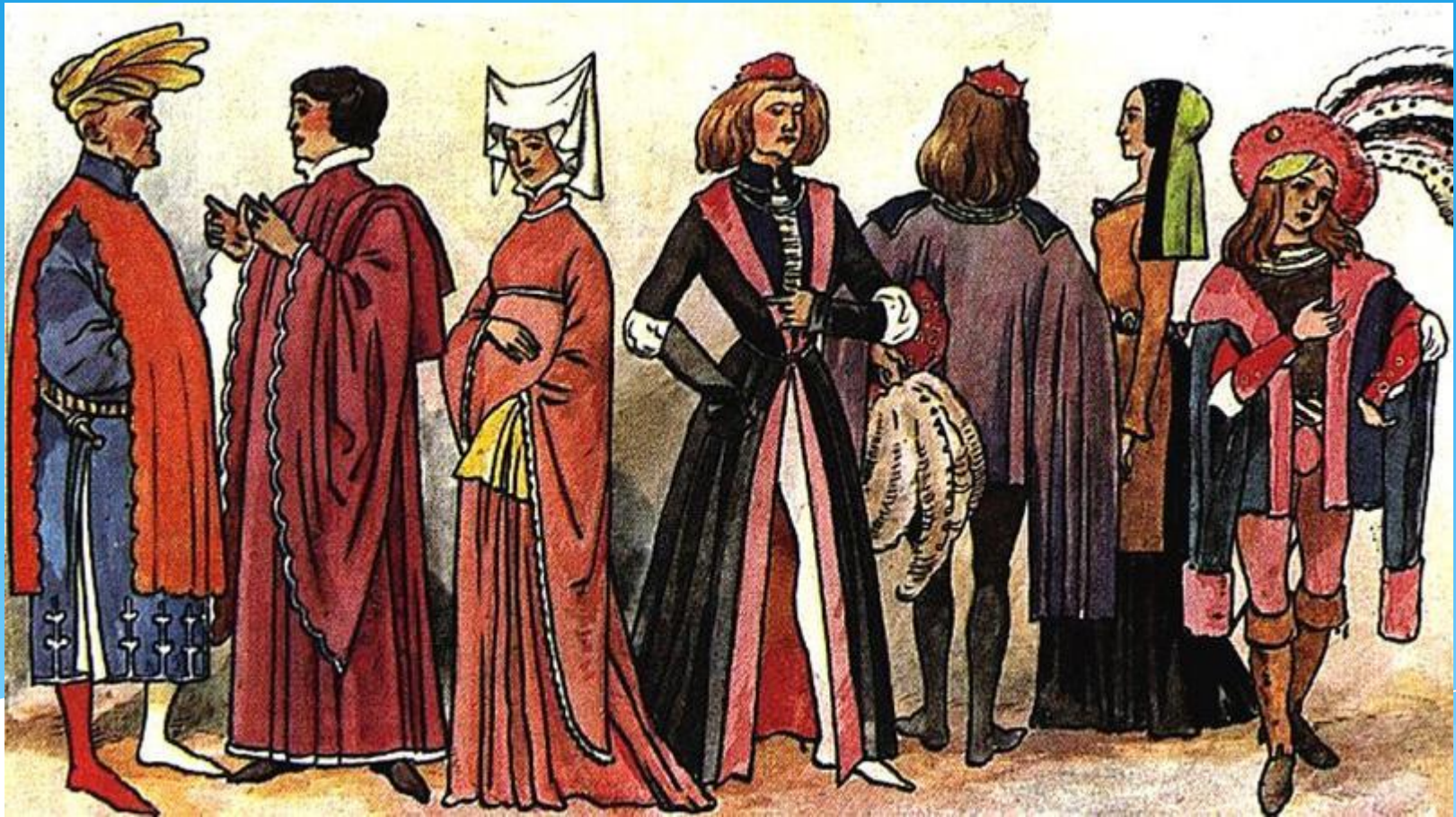
Население средневековых городов

Полноправные горожане:

1. В Германии – *бюргеры*
2. Во Франции – *буржуа*
3. В Италии – *пополаны.*

Патриции – городская знать.

Жители средневекового города



Жители средневекового города



Жители средневекового города



Жители средневекового города



Средневековый город



**Население городов редко превышало 5-6 тысяч.
По этому все жители могли жить за крепостными
стенами.**

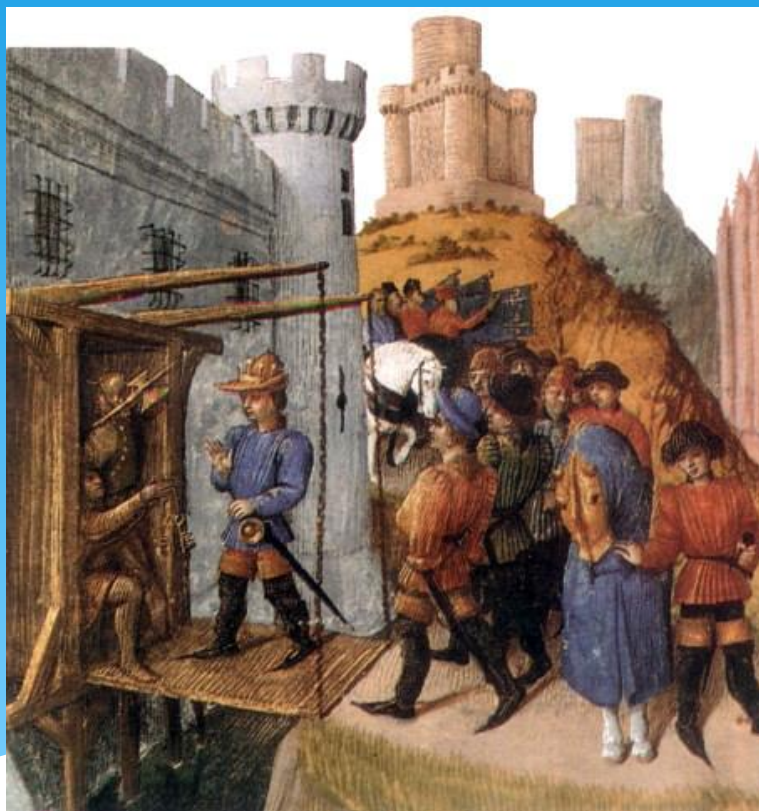
Улицы средневекового города



Стены завершались навесами и бойницами, предназначенными для обороны.

В башнях располагались часовые, а в их подвалах сооружали колодцы, или вырывали подземные ходы.

Улицы средневекового города



В город можно было попасть через ворота находившиеся меж двух башен, или под башней.

Здесь размещались сборщики налогов. Они брали деньги за въезд, а иногда и за выезд из города.

Улицы средневекового города



Центром города была ратуша - заседания городского совета.

Здесь же находилась резиденция мэра и тюрьма.

Ратуша охранялась войсками, поскольку в ней находились городская казна и городская печать.

На башне ратуши ставили часы.

Ратуша (современный вид)



Рыночная площадь



Перед ратушей располагалась главная площадь города - рыночная.

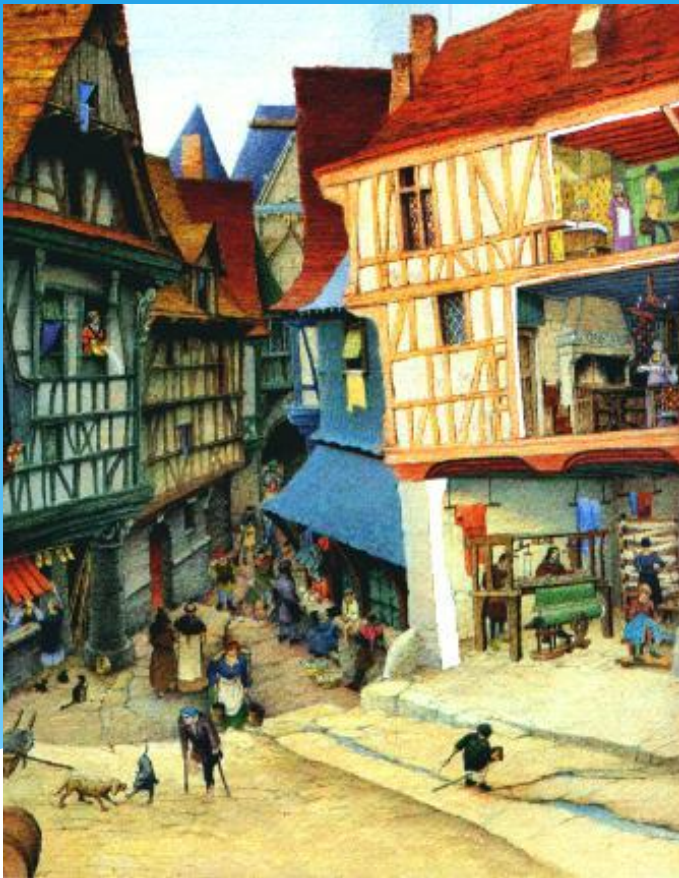
Рыночная площадь



Городской собор



Улицы средневекового города



- Улицы в городе были узкими и грязными, т.к. канализации не было.
- Мусор сбрасывали в канавы, или в реки.
- Дома строили в 2-3 этажа высотой. Дом был и жилищем, и местом работы.
- Сделанные из дерева здания часто горели.

Улицы средневекового города



Улицы средневекового города



Вывоз мусора начался лишь в 14 веке.

Мостовые из камня были редкостью и поэтому в ненастье пройти по городским улицам было невозможно.

Из-за грязи в городах часто вспыхивали эпидемии чумы и холеры, население городов вымирало.