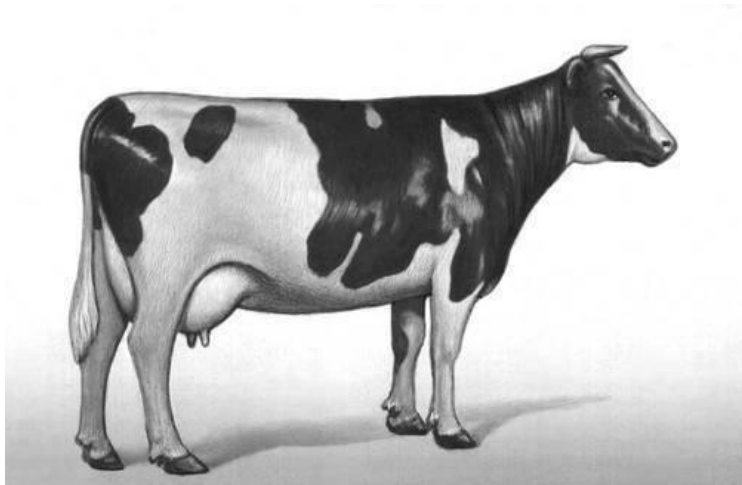


ПОРОДЫ КРУПНОГО РОГАТОГО СКОТА

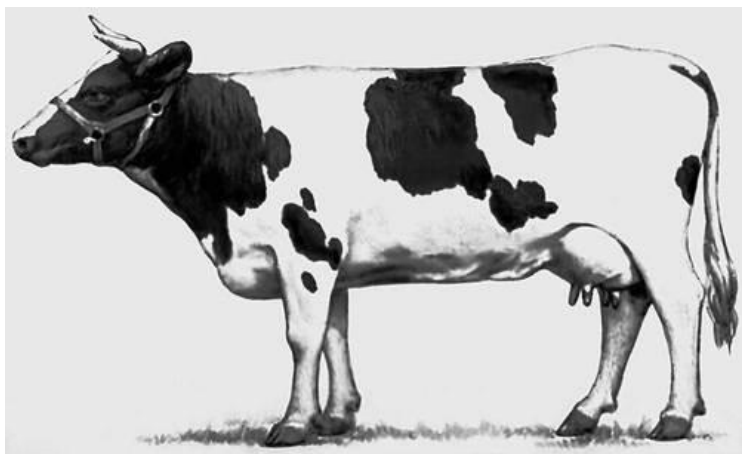
ПОРОДЫ МОЛОЧНОГО НАПРАВЛЕНИЯ ПРОДУКТИВНОСТИ

ЧЕРНО-ПЕСТРАЯ ПОРОДА



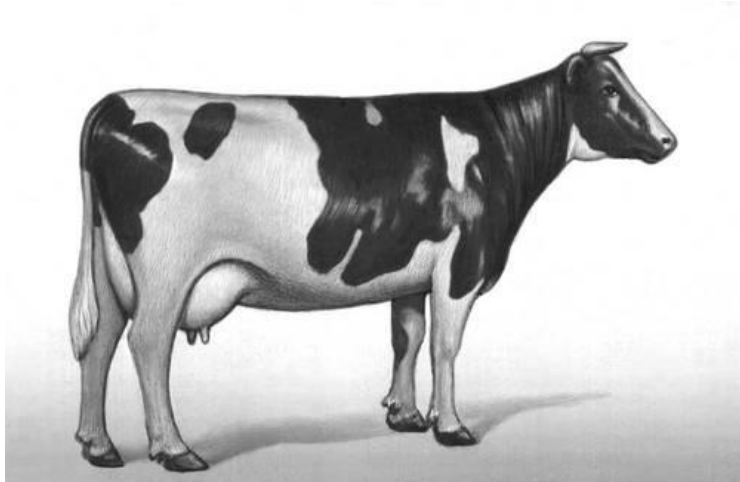
Конституция черно-пестрого скота крепкая, экстерьер и тип телосложения характерный для молочного скота. Животные отличаются хорошим здоровьем и приспособляемостью к различным климатическим зонам. Коровы обычно крупные, живая масса 500-550 кг, в племенных заводах и репродукторах 550-650 кг, с несколько удлиненным, пропорционально развитым туловищем (косая длина туловища составляет 158-162 см), глубокой (70-75 см) средней ширины грудью, широкими поясницей, спиной и крестцом. Брюхо объемистое, вымя большое, в основном округлой и чашеобразной формы. По мере увеличения кровности по голштинам доля животных с чашеобразной формой вымени увеличивается. Конечности поставлены прямо. Масть черно-пестрая, изредка встречаются животные красно-пестрой масти.

ХОЛМОГОРСКАЯ ПОРОДА



Коровы этой породы крупные, высота в холке 130-132 см. Конституция крепкая. Туловище удлиненное, характеризуется некоторой угловатостью. Грудь глубокая, но неширокая, зад широкий, иногда с приподнятым крестцом, костяк крепкий, конечности поставлены правильно. Вымя среднее по величине в основном округлой и чашеобразной формы, встречается козья форма и третья пара сосков. Основная масть черно-пестрая, но встречается красно-пестрая и черная.

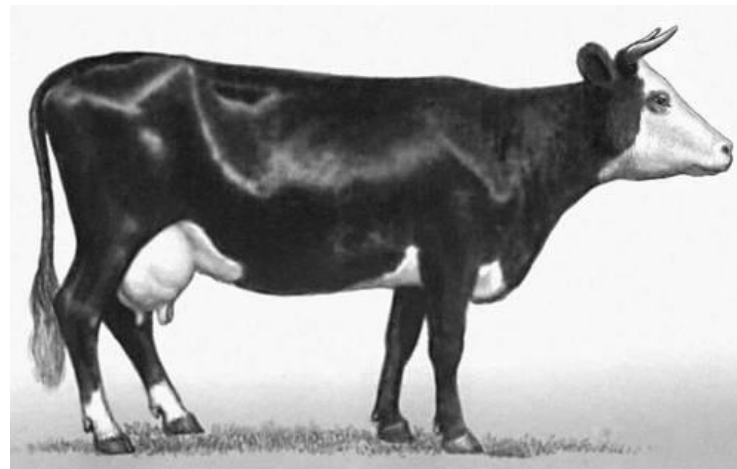
ТАГИЛЬСКАЯ ПОРОДА



Масть животных довольно разнообразная, преобладает черная и черно-пестрая, затем красная и красно-пестрая. Тагильский скот средней величины (высота в холке у коров 125-128 см), с несколько удлиненным туловищем (косая длина 153-156 см); голова средних размеров, сухая; шея длинная, прямая, с мелкими складками кожи; грудь достаточно глубокая (66-68 см), но неширокая (33-38 см); задняя часть туловища удлиненная, неширокая; вымя хорошо развито; соски поставлены правильно; кожа плотная и эластичная. У коров иногда встречается свислость крестца, узкий таз, неправильная постановка конечностей (саблистость, сближенность в скакательных суставах), а также слабое развитие мускулатуры. Животные тагильской породы имеют крепкий костяк (обхват пясти 18-18,5 см), хорошо приспособлены к содержанию на пастбище и дают высокие удои в течение длительного срока использования. Зарегистрированы коровы, не утратившие воспроизводительной способности до 15-20 лет, и быки, которых использовали в воспроизводстве до 14-15-летнего возраста.

ЯРОСЛАВСКАЯ ПОРОДА

Животные ярославской породы характеризуются угловатыми формами сложения, средней величиной (высота в холке у коров 125-127 см), развитой средней частью туловища (косая длина туловища 152-155 см); голова легкая, сухая, с удлинённой лицевой частью; шея тонкая, средней длины, с мелкими складками кожи; грудь глубокая (66-69 см), но узкая (35-37 см), со слабо развитым подгрудком; холка высокая, иногда узкая. Задняя часть туловища широкая, встречаются животные со свислым и крышеобразным крестцом. Животные относительно низконоги, с тонким костяком (обхват пясти 17-18 см); мускулатура развита слабо; вымя средней величины, округлой формы, передние соски часто широко расставлены, а задние сближены; соски цилиндрической формы, средней длины; кожа вымени тонкая, нежная, молочные вены развиты удовлетворительно. Из недостатков экстерьера встречаются узкая грудь, слабое развитие мышц на спине, пояснице и крестце, перехват за лопатками.



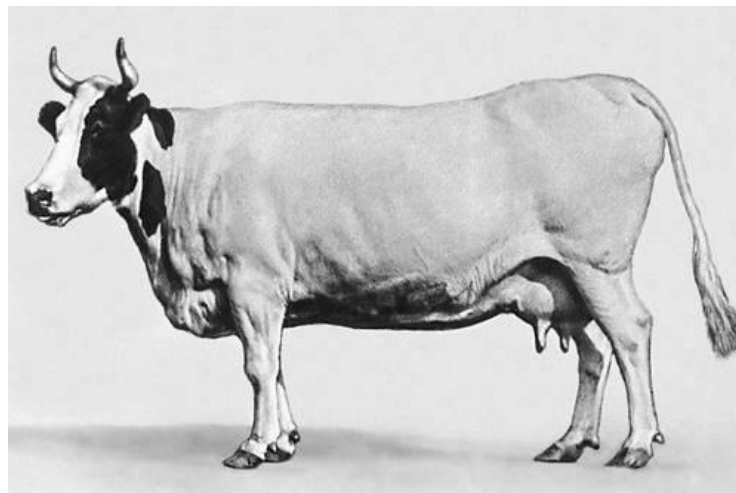
ИСТОБЕНСКАЯ ПОРОДА

Преобладающая масть животных черно-пестрая, черная с белой полосой вдоль спины, поясницы и крестца.

Встречаются животные красно-пестрой и красной масти.

Истобенский скот невысокий (высота в холке 124-126 см); голова несколько удлиненная; шея тонкая, с мелкими складками; грудь глубокая (64-66 см), но недостаточно широкая (37-40 см); холка узкая; туловище удлиненное (косая длина 152-156 см); костяк тонкий; кожа эластичная; вымя округлой и чашеобразной формы; соски средних размеров, несколько сближены;

мускулатура развита слабо. Из недостатков экстерьера, встречающихся у животных, можно отметить узкую грудь, провислую спину, узкий зад, а также неправильную постановку конечностей (саблистость, сближенность в запястных и скакательных суставах).



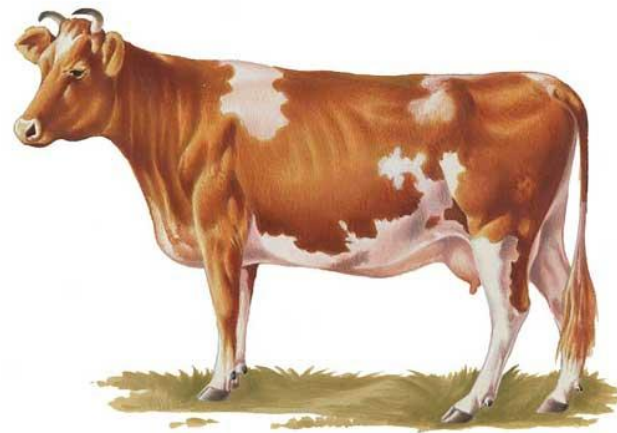
КРАСНАЯ СТЕПНАЯ ПОРОДА



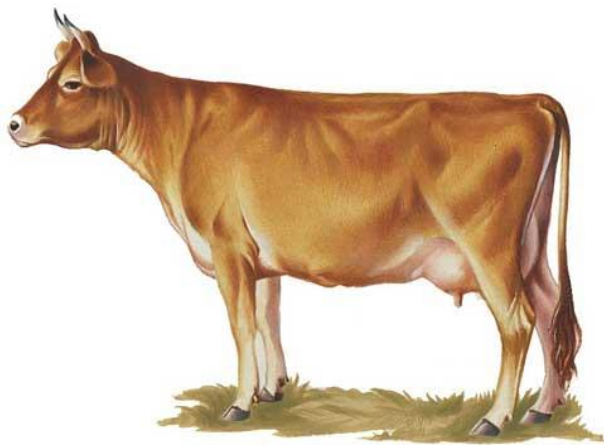
Масть животных красная с разной интенсивностью окраски: от светло-красной до темно-красной. У многих коров имеются белые отметины, главным образом на нижней части туловища. У быков передняя и верхняя части туловища обычно более темной окраски. Если отдельные животные имеют признаки скота молочно-мясного направления, то в массе коровы красной степной породы молочного типа и характеризуются следующими особенностями экстерьера. Животные среднего роста (высота в холке у коров 126-129 см), с несколько глубоким и удлинненным туловищем (152-156 см); голова небольшая, легкая; грудь глубокая (66-68 см), средней ширины (37-42 см); спина и поясница достаточно широкие и длинные; крестец часто немного приподнят; костяк легкий (обхват пясти 17-19 см); вымя обычно хорошо развито, округлой и чашеобразной формы; кожа тонкая, эластичная, образует мелкие складки на шее. Наиболее распространенные недостатки – узкий и свислый крестец, узкая грудь, неправильная постановка конечностей.

АЙРШИРСКАЯ ПОРОДА

Айрширы имеют сухую и крепкую конституцию, пропорциональное телосложение, типичное для скота молочного направления продуктивности. Масть скота красно-пестрая (красные отметины на белом фоне). У некоторых животных преобладает красная или белая масть. Животные этой породы характеризуются своеобразными особенностями экстерьера: голова легкая, сухая, несколько удлинённая в лицевой части, рога большие, лирообразные, направленные вверх, шея тонкая, с мелкими складками кожи, средней длины, плавно переходящая в плечо. Грудь глубокая (65-67 см), умеренная по ширине (38-40 см); подгрудок небольшой; животные невысокого роста: высота в холке 124-125 см; крестец прямой, костяк тонкий легкий (обхват пясти 17-18 см), мускулатура умеренно развитая, конечности короткие, правильно поставленные, с хорошо развитыми суставами. Коровы имеют пропорционально развитое вымя чашеобразной формы с интенсивностью молоковыведения 1,8-2,0 кг/мин, индекс вымени в среднем 46-48%, соски средних размеров, широко расставленные; кожа тонкая, эластичная, покрыта нежными волосами. Живая масса коров 450-500 кг, в лучших хозяйствах — 550-570 кг, быков — 800 кг; масса отдельных коров достигает 700 кг, а быков — 1000 кг.



ДЖЕРСЕЙСКАЯ ПОРОДА



Джерсейский скот принадлежит к ярко выраженному молочному типу с легким тонким костяком (обхват пясти 15-16,5 см) и плотной сухой мускулатурой. Он относится к мелким породам крупного рогатого скота с высотой в холке 120— 123 см. Голова легкая, небольшая, с сильно развитыми надбровными дугами и укороченной лицевой частью, лоб неширокий, с вогнутым профилем; шея тонкая, с большим количеством мелких складок кожи. Туловище у джерсейских коров плоское, ребра поставлены косо; спина с небольшой провислостью; грудь относительно глубокая (63-65 см), но неширокая (37-38 см); подгрудок небольшой (рис. 43). Животные имеют несколько растянутое туловище, угловатые формы сложения, корень хвоста приподнят.

ГОЛШТИНСКАЯ ПОРОДА

В настоящее время значение этой породы очень велико, так как она характеризуется наиболее высокой молочной продуктивностью и используется для улучшения молочных пород во всем мире. Ее отличает хорошая приспособляемость к различным климатическим и хозяйственным условиям, высокая оплата корма молоком. Молочная продуктивность коров в условиях оптимального кормления составляет 8000-10 000 кг молока при содержании 3,6-4,0% жира и 3,0-3,2% белка. В лучших стадах средний удой превышает 12 000 кг. Все рекорды по молочности принадлежат коровам этой породы. Например, от коровы Бичер Арлинда Эллен за 365 дней IV лактации надоено 25 248 кг молока жирностью 2,8% , получено молочного жира 713 кг, от коровы Миранда Оскар Лукинда – 30 870 кг молока с содержанием 3,3% жира, молочного жира 1018,7 кг.



ПОРОДЫ ДВОЙНОЙ ПРОДУКТИВНОСТИ

СИММЕНТАЛЬСКАЯ ПОРОДА



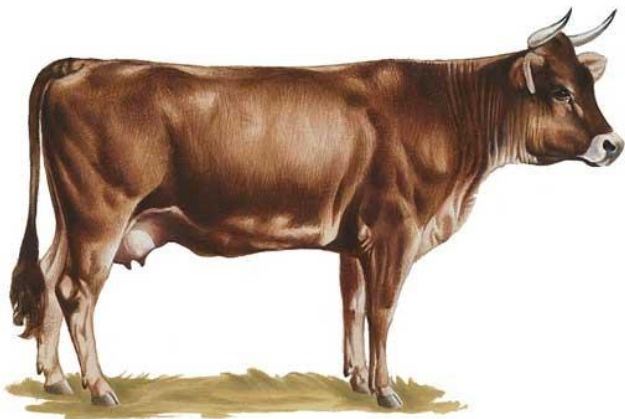
Основная масть животных симментальской породы – палевая, палево-пестрая, встречается красно-пестрая и красная с белой головой. У чистопородных симменталов носовое зеркало, язык, зев и веки светло-розовые. Как правило, коровы симментальской породы крупные (высота в холке 135-140 см), пропорционального сложения (косая длина туловища 160-165 см), с крепким костяком (обхват пясти 20-21 см); голова большая, широкая в лобной части; шея средней длины; грудь глубокая (68-72 см), широкая (45-47 см), у быков с развитым подгрудком; спина широкая; задняя часть туловища длинная и широкая; крестец иногда приподнят; костяк крепкий; мускулатура хорошо развита; конечности обычно поставлены правильно; кожа толстая; вымя чаще округлое, с большим запасом, с нежным волосом; соски большие, конической или цилиндрической формы. Индекс вымени у коров 42-45%.

СЫЧЕВСКАЯ ПОРОДА



Сычевская порода имеет характерные признаки экстерьера и типа сложения, свойственные коровам молочно-мясного направления продуктивности. Среди сычевской породы в большом количестве встречаются животные, уклоняющиеся в сторону молочного типа. По масти, телосложению и продуктивности скот этой породы не имеет существенных отличий от животных того же типа симментальской породы. Из Смоленской области сычевский скот завозили в различные районы России, вследствие чего он оказал большое влияние на формирование симментализированного скота центральных районов, Сибири и Дальнего Востока.

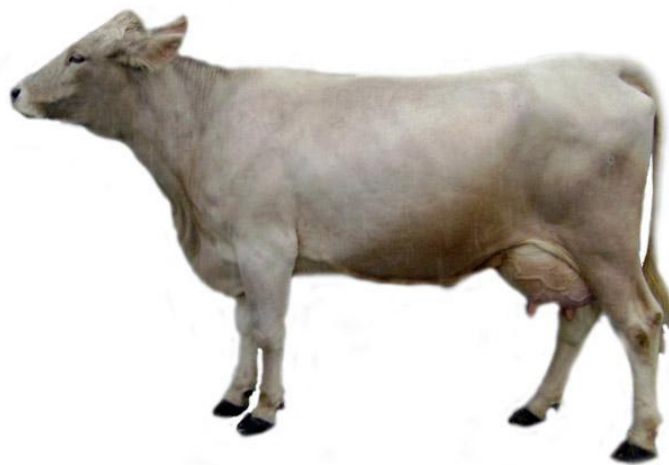
БУРАЯ ШВИЦКАЯ ПОРОДА



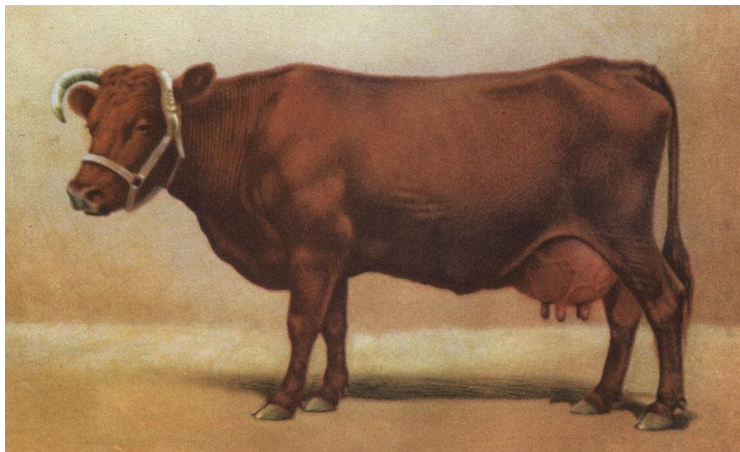
Масть животных бурая, с различными оттенками: от светло-серой до темно-бурой. Характерный признак — светлый волосяной покров вокруг носового зеркала, окрашенного в темно-свинцовый цвет. По верхней линии туловища от холки до корня хвоста волосяной покров более светлый. У быков голова, шея и передняя часть туловища имеют темную окраску. У коров голова короткая с широким лбом, концы рогов темные; туловище несколько удлиненное (косая длина 165-170 см), с ровной линией спины и поясницы; грудь глубокая (68-70 см) и широкая (44-46 см), с развитым подгрудком. Животные крупные (высота в холке 133-135 см), имеют крепкие, правильно поставленные конечности (обхват пясти 19-20 см); гармоничное телосложение, хорошо развитые мышцы; кожа тонкая, плотная; волосяной покров короткий и густой; вымя объемистое, чашеобразное и округлой формы, соски средней величины, цилиндрической формы; молочные вены развиты хорошо.

КОСТРОМСКАЯ ПОРОДА

Костромской скот имеет много общего со швицкой породой по экстерьеру, живой массе, уровню молочной продуктивности. Масть скота в основном светло-бурая и бурая



БЕСТУЖЕВСКАЯ ПОРОДА



По телосложению бестужевский скот неоднороден. В большинстве стад преобладают животные молочно-мясного типа, хотя встречаются коровы, уклоняющиеся в сторону молочного или мясо-молочного типа. В массе скот этой породы характеризуется следующими особенностями экстерьера: голова у коров среднего размера, легкая и сухая, с удлинненными лицевыми костями, лоб узкий, ганаша широкие, рога большие, белые; шея средней длины, с мелкими складками кожи; грудь глубокая, с развитым подгрудком; спина ровная, поясница прямая и широкая; крестец несколько приподнят; конечности невысокие, расположены широко; вымя среднее по объему, округлой и чашеобразной формы, с широко расставленными сосками, покрытое тонким волосом, доли ясно выражены; кожа эластичная; мускулатура развита удовлетворительно. У коров встречаются следующие недостатки экстерьера: перехват за лопатками, крышеобразность крестца, саблистость задних конечностей. Показатели основных промеров следующие (см): высота в холке у коров 130-132, глубина груди 70-72, ширина груди 40-42, косая длина туловища 157-159, обхват груди за лопатками 190-194, обхват пясти 19-20.

КРАСНАЯ ГОРБАТОВСКАЯ ПОРОДА



Масть животных красная, разной интенсивности окраски, встречаются животные с белыми отметинами на нижней части брюха и вымени, с белой окраской кисти хвоста. Быки имеют более темную окраску, переходящую на шее и голове почти в черную. Носовое зеркало светлое. Животные красной горбатовской породы характеризуются крепкой конституцией, хорошо сложены. При невысоком росте имеют удлиненное туловище. Голова короткая, шея средней длины, широкая; грудь глубокая, широкая; линия спины ровная; поясница широкая; крестец слегка приподнят, широкий, но не крышеобразный. Хвост высоко поставленный, длинный. Вымя средней величины, доли равномерно развиты, соски конической формы, слегка сближены; мускулатура развита удовлетворительно. Встречаются следующие недостатки экстерьера: свислость крестца, провислость спины, саблистость конечностей.

ПОРОДЫ МЯСНОГО
НАПРАВЛЕНИЯ
ПРОДУКТИВНОСТИ

КАЛМЫЦКАЯ ПОРОДА



Скот этой породы крепкой конституции, обладает выносливостью, хорошо использует скудные пастбища, быстро набирая упитанность. Этот скот характеризуется определенными биологическими особенностями: большими сезонными отложениями внутреннего и межмышечного жира (до 60 кг у одной коровы); особой морфологической структурой волос с увеличенной толщиной остевого волоса и его сердцевинной части; сильным развитием волоса и пуха в зимнее время и уменьшение летом; сильным развитием потовых и сальных желез и повышенным числом эритроцитов и уровнем гемоглобина в крови. Масть животных красная, разной интенсивности, иногда с белой полосой по верхней части туловища и с белой головой. Часто животные имеют белые отметины на нижней части туловища; носовое зеркало обычно светлое; голова небольшая; лоб короткий; рога недлинные, направлены вверх концами внутрь, лицевая часть головы удлиненная, с горбоносым профилем.

ГЕРЕФОРДСКАЯ ПОРОДА



Масть герефордского скота красная, разных оттенков; голова, подгрудок, нижняя часть брюха и конечностей, а также кисть хвоста белые. Носовое зеркало розовое. Свойственные герефордскому скоту белоголовость и белая окраска брюха довольно устойчиво передаются по наследству при скрещивании его с другими породами. Животные этой породы имеют типичную для мясного скота прямоугольную форму телосложения; голова небольшая, широкая; подгрудок хорошо развит и слегка выдается вперед. Высота в холке у коров 124-126 см; передняя и задняя части туловища хорошо развиты; грудь глубокая (68-72 см) и широкая (48-50 см); косая длина туловища равна 152-158 см; спина и поясница широкие, короткие; зад широкий, прямой, с хорошо развитой мускулатурой; кожа тонкая, эластичная, покрытая нежным волосом; рога длинные, толстые.

КАЗАХСКАЯ БЕЛОГОЛОВАЯ ПОРОДА

Скот казахской белоголовой породы хорошо приспособлен к условиям резко континентального климата и использованию естественных пастбищ. Он хорошо переносит жару и морозы, быстро нагуливается и имеет высокие приросты живой массы. Масть: туловище красное; голова, грудь, брюхо, нижняя часть конечностей и кисть хвоста белые; встречаются белые отметины на холке и крестце. В целом масть животных и тип телосложения во многом сходны с животными герефордской породы. Высота в холке у коров 123-125 см, глубина груди 68-70 см, ширина груди за лопатками 43-45 см. Животные имеют компактное сложение, характерное для скота мясного направления продуктивности (косая длина туловища 150-155 см), крепкий костяк (обхват пясти 18-20 см); округлое и широкое туловище (обхват груди 187-190 см), хорошо развитую мускулатуру. К зиме животные обрастают густым длинным волосом.



АБЕРДИН-АНГУССКАЯ ПОРОДА



Абердин-ангусский скот комолый, черной масти, что устойчиво передается по наследству при межпородном скрещивании, ярко выраженного мясного типа. Животные компактного телосложения, с глубоким (глубина груди у коров 66-67 см) и широким (ширина груди 45-46 см) туловищем на коротких конечностях (высота в холке 116-118 см); голова легкая, несколько сужается к затылку и выдается во лбу; шея широкая и короткая, незаметно переходящая в плечо; мускулатура хорошо развита, на окороке спускается до скакательного сустава; кожа рыхлая, покрытая нежным волосом.

Животные характеризуются высокой скороспелостью. Они рано заканчивают рост и проявляют тенденцию к более раннему ожирению по сравнению с другими породами мясного скота.

ГАЛЛОВЕЙСКАЯ ПОРОДА



По масти и телосложению галловейский скот имеет сходство с абердин-ангусским. Однако в отличие от абердин-ангусского он имеет более удлиненное, но менее глубокое туловище, с длинным волнистым волосом, достигающим зимой 20 см. Скот комолый, черной, иногда серой масти, с бурым оттенком. Длинная жесткая шерсть с тонким пушистым подшерстком защищает животных от холода, которые круглый год находятся вне помещения. Скот неприхотлив, вынослив, хорошо использует пастбище.

ШОРТГОРНСКАЯ ПОРОДА



Основная масть шортгорнского скота красная, различной интенсивности, встречаются животные красно-пестрые, чалые и белые. Животные мясного направления продуктивности характеризуются нежным рыхлым типом конституции. У них компактное глубокое туловище; голова небольшая, легкая, рога короткие, лоб широкий; шея толстая, короткая, незаметно соединяющаяся с туловищем; спина и поясница прямые, широкие; грудь глубокая и широкая, с выступающим вперед подгрудком; крестец длинный, прямой, широкий; мышечная ткань хорошо развита; конечности крепкие, правильно поставленные; костяк тонкий; кожа тонкая, эластичная, покрытая нежным густым волосом. В США, Великобритании и других странах имеются стада комолых животных.

ЛИМУЗИНСКАЯ ПОРОДА



По экстерьеру животные лимузинской породы являются типично мясными. Они характеризуются короткой головой и широким лбом, имеют глубокую грудь и круглые ребра. Масть животных красная, красно-бурая. Спина очень широкая, с хорошо развитыми мышцами; крестец широкий, с хорошо выраженной мышечной тканью; конечности правильно поставленные, мускулистые. Высота в холке у коров 127-130 см, у быков — 135-140 см; обхват груди 187-193 и 230-235 см соответственно.

ШАРОЛЕЗСКАЯ ПОРОДА

Масть животных светлая разных оттенков (от желтой до белой). Носовое зеркало светлое; голова короткая, с широким лбом. Шея короткая, мясистая. Грудь глубокая и широкая (обхват груди за лопатками 200-210 см); подгрудок развит слабо; спина широкая, со слабой провислостью; задняя часть широкая, хорошо обмускуленная. Конечности имеют правильную постановку. Скот шароле крупный, великорослый (высота коров в холке 134-136 см, быков – 141-145 см), на невысоких конечностях; туловище удлиненное, с почти одинаковой длиной передней, средней и задней частей; мускулатура рыхлая, костяк довольно грубый; волосяной покров тонкий.

Недостатками экстерьера являются встречающаяся раздвоенность лопаток, неровность спины и крышеобразность крестца. Животные этой породы выносливы и отличаются высокой продолжительностью использования. Племенные быки эффективно используются до 15 лет, коровы – до 13-14 лет.



ПОРОДА ОБРАК



Животные светло-бурой масти, со светлыми отметинами на конце морды и конечностях. Голова средней величины с вогнутым профилем. Носовое зеркало и конец хвоста темные. Спина и поясница широкие, передняя и задняя части туловища развиты хорошо. Спина имеет некоторую провислость. Крестец и корень хвоста приподняты, конечности крепкие, поставлены правильно.

ПОРОДА САНТА-ГЕРТРУДА



Масть животных красная, разной интенсивности; встречаются животные с белыми отметинами на нижней части брюха. При рождении телята весят 29-30 кг. При выращивании на подсосе в 8-месячном возрасте молодняк весит 230-250 кг, а в полуторагодовалом возрасте при содержании на пастбище телки достигают живой массы 400 кг, бычки – 460-510 кг. Взрослые коровы весят 560-600 кг, отдельные животные – до 780 кг, быки – 830-1000 кг. Животные породы санта-гертруда имеют хорошие мясные качества. При откорме бычков их суточные приросты достигают 1000-1200 г. Хорошо перенося жару, животные дают высокие приросты летом, даже при высокой температуре воздуха. Убойный выход достигает 63-65% и более. Молодняк породы санта-гертруда при одинаковых условиях кормления и содержания превышает по живой массе английские породы при отъеме на 45 кг. Молочная продуктивность коров низкая. Суточный удой коров-первотелок равен 5-10 кг молока жирностью 4,6%. У некоторых коров в молоке содержится до 6% жира.