



**Архитектура.  
Изделие  
«ДОМ»**

**Технологи  
я ИЗО  
3 класс**



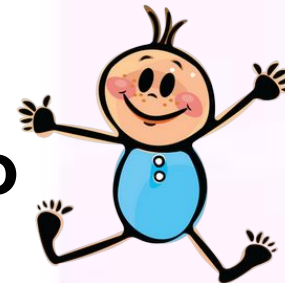


***Памятка***

***и***



## **Безопасность в классе**



**1. Строго следуй указаниям твоего учителя.**

**2. Убери длинные волосы назад, завяжи их или заколи. Длинную одежду заправь в брюки или юбку.**

**3. Работай тихо и осторожно, не мешай работать другим ребятам.**

**4. Инструменты и приспособления храни на рабочем месте в специальных футлярах.**

**5. Бери инструменты только с разрешения учителя.**

**6. Убирай за собой и приводи рабочее место в порядок после окончания работы.**

# **Раскрой деталей. Работа режущим инструментом**



- 1. Не размахивай рукой, в которой держишь ножницы.**
- 2. Передавай ножницы кольцами вперед и с сомкнутыми лезвиями.**
- 3. При выполнении раскроя правильно держи ножницы: большой и средний пальцы — в кольцах, указательный поддерживает инструмент сверху кольца.**
- 4. Для хорошего качества раскроя широко раскрывай лезвия ножниц, режь средней частью, плавно закрывай и не смыкай их до конца выполнения разреза.**
- 5. При резании по прямой линии направляй ножницы по линии разметки.**
- 6. По наружному криволинейному контуру режь против часовой стрелки, поворачивай материал, а не ножницы.**
- 7. Не режь на ходу.**
- 8. Режь сидя, повернувшись вполборота от товарища, концы ножниц направляй вниз.**
- 9. Закончил работу — ножницы положи сомкнутыми лезвиями от себя.**

## **Правила работы ножом**

**1. Бери нож только с разрешения учителя.**

**2. Не работай складным ножом.**

**3. Режь ножом только стоя.**

**4. При резании применяй фальцлинейку и подрезную доску (толстый картон).**

**5. При резании не помогай и не мешай товарищу.**

**6. Подавай нож товарищу ручкой вперед (не держи нож лезвием вверх).**

**7. Храни нож в футляре.**



## **Правила работы иглой**

- 1. Храни иглы в игольнице, шей с наперстком.**
- 2. Не бери иглу в рот.**
- 3. Прикрепляй выкройку булавками в направлении от себя.**



## **Правила работы шилом**

- 1. Повтори правила техники безопасности, подготовь подрезную доску.**
- 2. Не прокалывай твердых предметов со скользкой поверхностью.**
- 3. Не прокалывай предмет на весу.**
- 4. Прокалывай, поворачивая шило в отверстия (вертикальное положение).**
- 5. Закончил работать — убери инструмент на место.**

# Разметка деталей по шаблону

**ШАБЛОН** — это приспособление, выполненное из плотной бумаги, картона, тонкой фанеры или другого прочного листового материала, которое имеет форму необходимой для работы детали или выкройки. Шаблон обводят по внешнему контуру.



- 1. При разметке по шаблону держи шаблон левой рукой, карандаш правой (если левша, то наоборот).**
- 2. Линии разметки проводи слева направо, они должны быть тонкими, волосными.**
- 3. Помни об экономии бумаги, на материале располагай шаблоны грамотно.**

# Разметка деталей с помощью копировальной бумаги



1. Между оригиналом рисунка и материалом, на который его переводят, вложи копировальную бумагу (лист очень тонкой, но прочной бумаги, имеющий с одной стороны сплошной слой жирной мастики какого-либо цвета: черного, синего, красного, желтого и т. д.) красящей стороной к материалу.

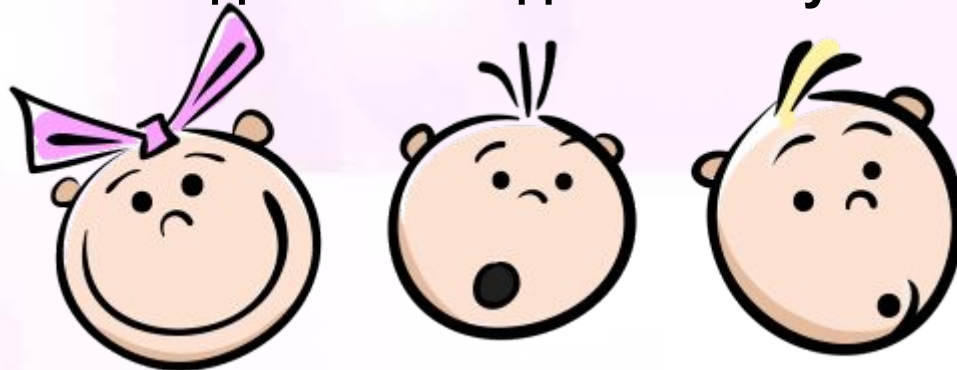
2. Рисунок обводи твердым карандашом, чтобы мастика из-под линии рисунка отпечаталась на материале.

3. Можешь использовать копировальную бумагу (копирку) несколько раз — разметить несколько раз практически любой рисунок на любом материале.



# Работа с клеем

1. Работай точно и чисто, не оставляй излишков клея.
2. Работай на подкладном листе.
3. Бери на кисть клей понемногу, излишки клея убери кусочком картона.
4. Намазывай клеем ту деталь, которую приклеиваешь.
5. Намазывай деталь от середины к краям полностью и в заключение проведи кистью по всем краям заготовки.
6. Мелкие детали наклеивай, взяв на них клей с листа.
7. Проглаживай склеенные детали через притирочный лист тряпочкой, чтобы не разорвать (сместить) мокрую бумагу.
8. После работы вымой и вытри клеевую кисть тряпочкой.
9. Все склеенные детали и изделия высуши под прессом.





**- Знаете ли вы, как строятся дома?**

[https://www.youtube.com/watch?time\\_continue=7&v=MNCKY65bFi4](https://www.youtube.com/watch?time_continue=7&v=MNCKY65bFi4)

Как строят дом

– Знаете ли вы, как строятся дома? С чего начинается строительство? Сначала за работу берется *архитектор*. *Что он делает?*

– Что делает архитектор?

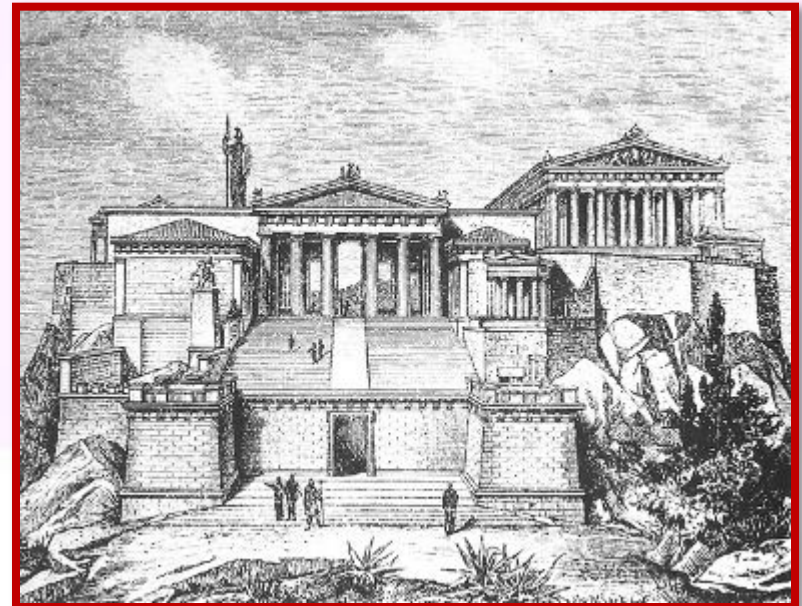


**Архитектура** – это облик зданий и сооружений, а также и сами здания и сооружения. В современном понимании архитектура является разновидностью дизайна, в области проектирования помещений, комплексов помещений, зданий, сооружений. По словам древнеримского архитектора Витрувия, архитектура основывается на трёх началах: лат. *firmitas* – прочность, лат. *utilitas* – польза и лат. *venustas* – красота.



# Классициз

Классицизм – художественное направление в искусстве, архитектуре, отличающееся соразмерностью и гармонией всех составляющих художественного образа.





**Казанский собор. Санкт-Петербург**



**Ансамбль собора Св. Петра в Риме**

# Барокко

Барокко – архитектурный стиль, отличающийся большим количеством декоративных деталей и богатством декора фасадов. Родиной стиля барокко является Италия. Здесь он развивался с XVI по XVII века.





Причудливый, динамичный, беспокойный, богато декорированный, скульптурный, создание парков, ансамблей, здания богато украшены лепниной, живописью, скульптурой.



**Зимний Дворец. Санкт-Петербург**



**Царскосельский дворец**

# Готический

## стиль

Готика – архитектурный стиль в эпоху Средневековья, характеризуется устремленностью ввысь всех вертикальных деталей.





**Собор Парижской Богоматери.**



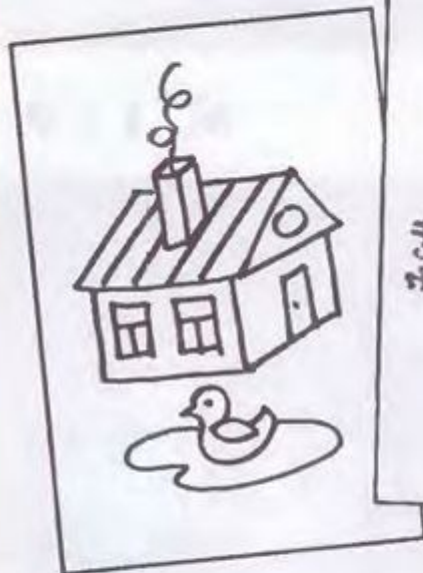
**Собор в Реймсе**

# Модер

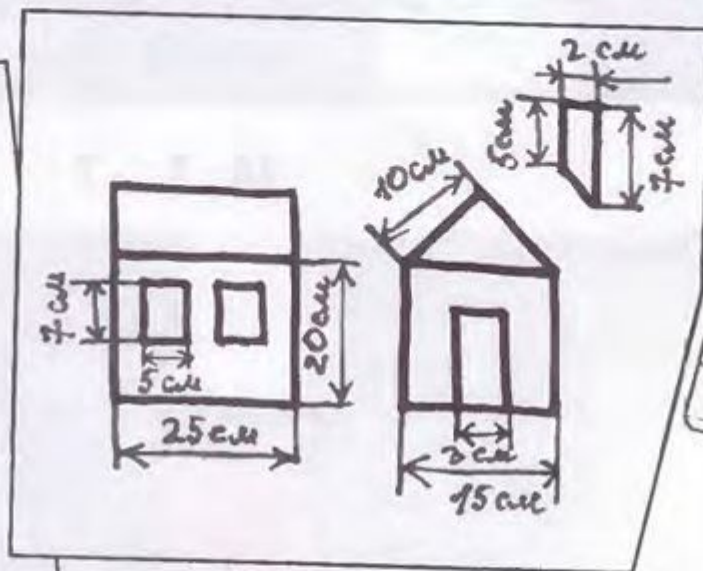
Н

Модерн – архитектурный стиль, возникший в конце XX века. Характерен использованием современных материалов (стекло, пластик, металл).

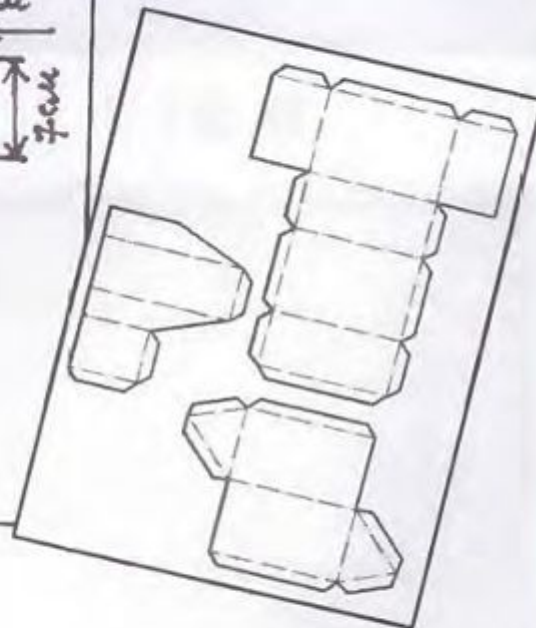




Эскиз



Технический  
рисунок



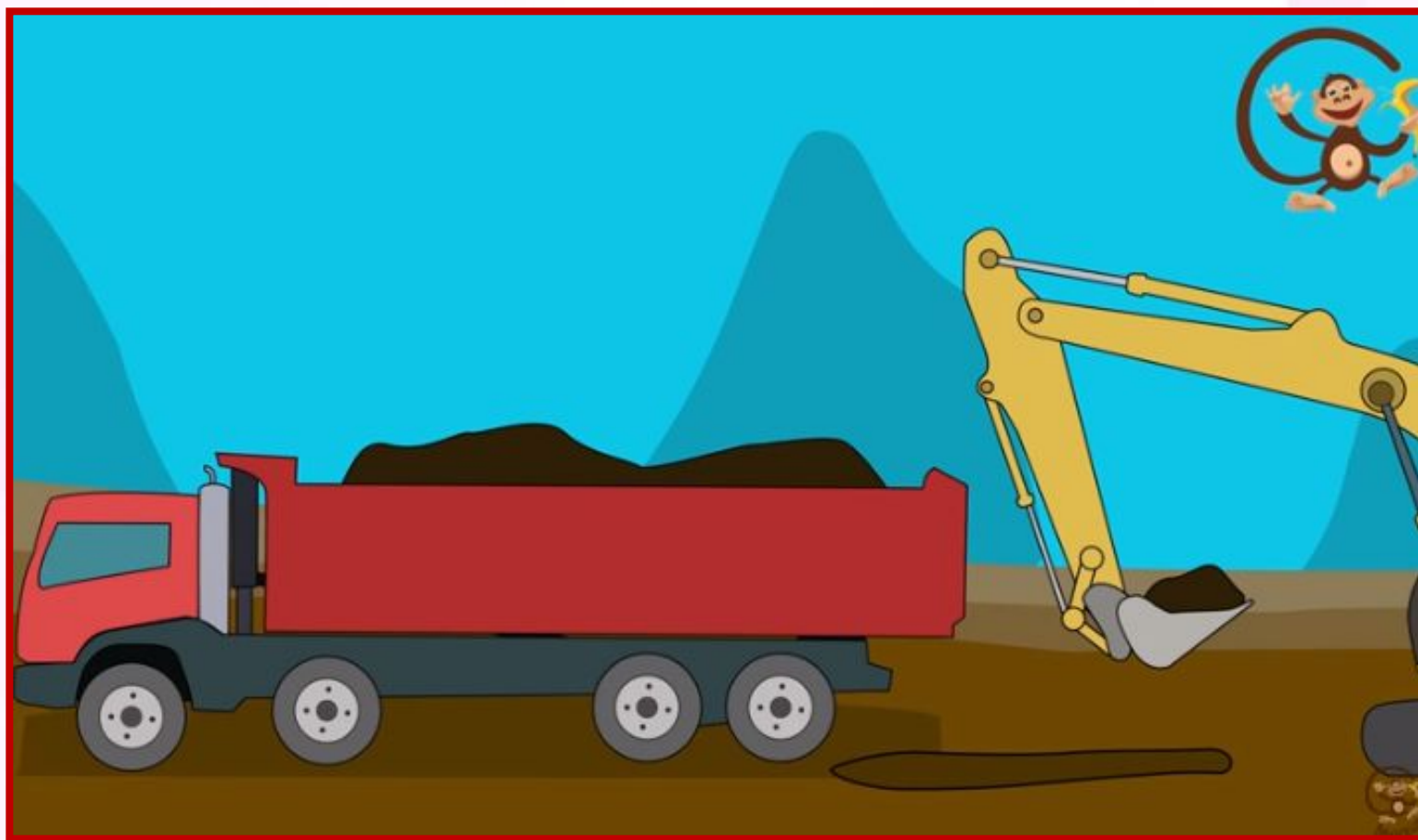
Развёртка

[https://www.youtube.com/watch?time\\_continue=9&v=WVEIQHCRGPs](https://www.youtube.com/watch?time_continue=9&v=WVEIQHCRGPs)

Строим дом

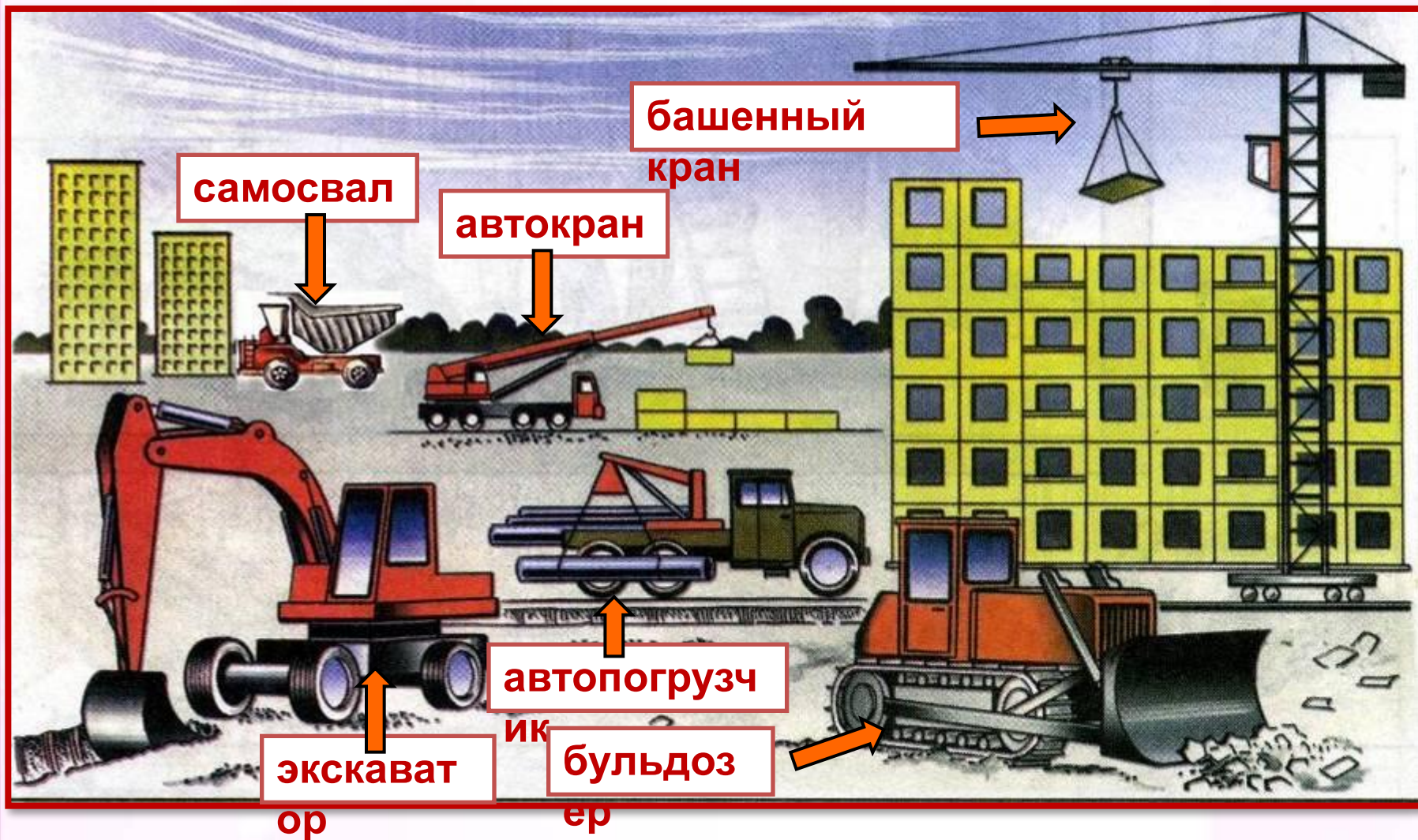
<https://www.youtube.com/watch?v=PWT4OaU8Ffc>

Мультфильм про стройку





# Строительные машины



**кирпич**

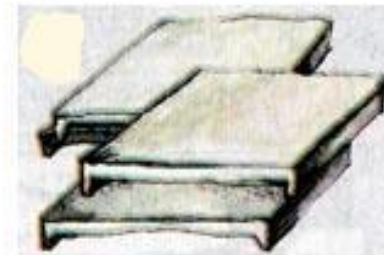
**и**



**шифер**



**бетонные плиты**



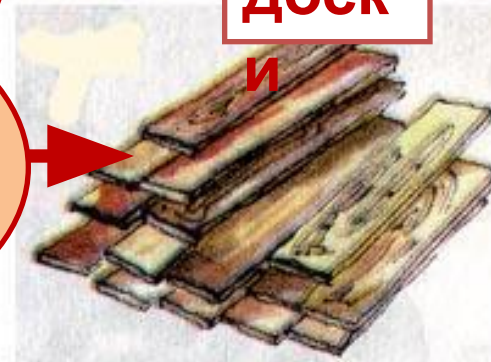
**песок**



**Строительны  
е  
материалы**

**доск**

**и**



**цемент**



**брёвна**

# Кто построил этот дом?



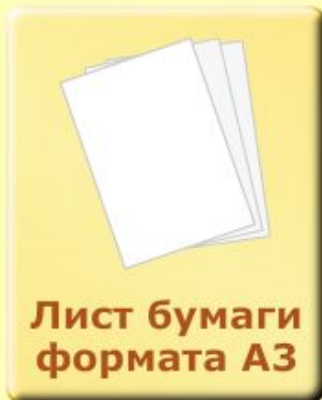
Подготовка  
рабочего места

План работы

Материалы, инструменты,  
детали, приспособления

Слова из  
словаря

**Материалы**



**Инструменты**



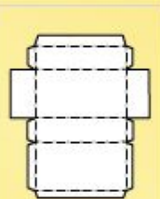
Подготовка  
рабочего места

План работы

Материалы, инструменты,  
детали, приспособления

Варианты  
изготовления

Детали



Развёртка  
макета дома

Инструменты



Канцеляр-  
ский нож



Простой  
карандаш

Приспособления



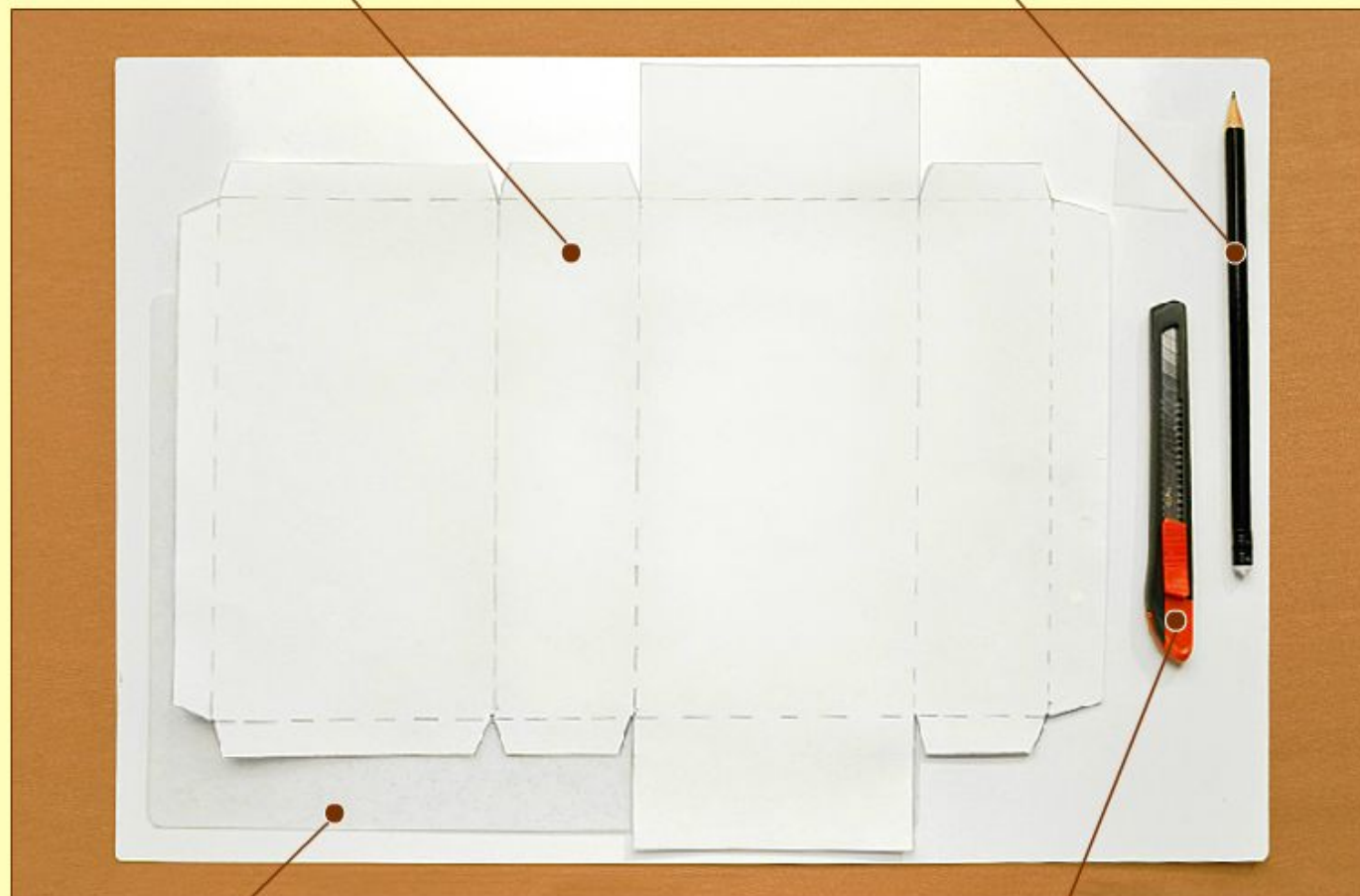
Подкладная  
доска

## План работы

1. Подготовим рабочее место.
2. Выполним чертёж в масштабе 2:1 на листе формата А3.
3. Отметим середину листа.
4. Разметим горизонтальные линии.
5. Соединим горизонтальные линии.
6. Отметим клапаны.

Развёртка макета дома

Карандаш



Подкладная доска

Канцелярский нож

## **Правила работы с канцелярским ножом:**

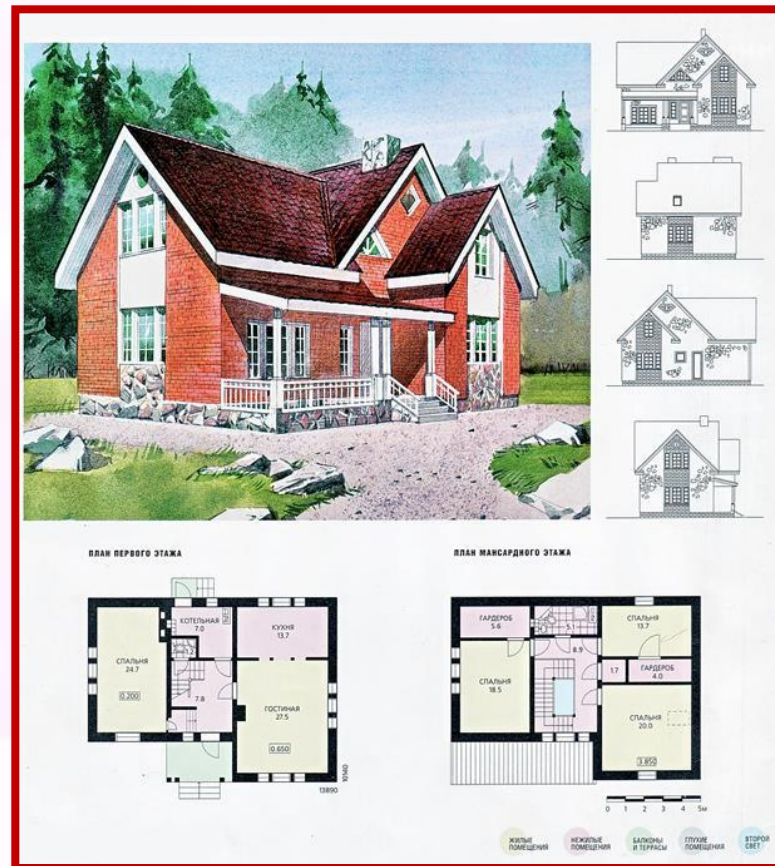
- 1) Храни нож с закрытым лезвием.**
- 2) Не работай тупым и неисправным ножом.**
- 3) Не держи нож лезвием вверх.**
- 4) Подавай нож товарищу ручкой вперёд или в закрытом виде.**
- 5) При работе подкладывай дощечку, чтобы не повредить поверхность парты.**



# ***Мы мастерам***



– Вы уже знаете, что архитектор создает проект дома или другого сооружения. Задуманный образ дома переносится на бумагу в виде чертежа. Но вряд ли найдется такой лист бумаги, чтобы мы могли нарисовать дом в натуральную величину. Как же измеренное расстояние изобразить на бумаге? Для этого его уменьшают с помощью масштаба. Масштаб показывает, во сколько раз действительные расстояния уменьшены или увеличены на бумаге.



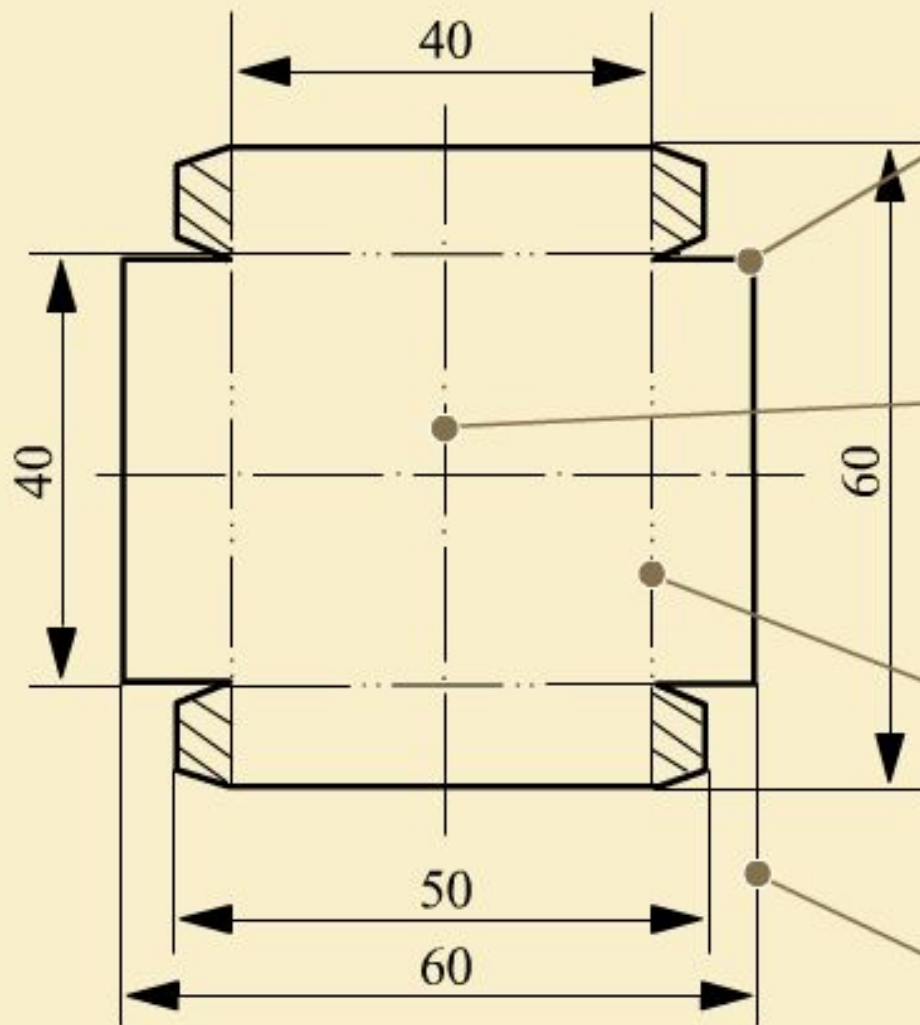
Прежде чем архитектор передаст свою документацию строителям, он должен убедиться, что сооружение, которое он придумал, будет хорошо смотреться со всех сторон и не испортит внешн вида города. Как же это сделать? Архитекторы в это случае делают макеты. Они могут быть изготовлены из пенопласта, дерева, бумаги.



Свой макет мы сделаем из бумаги.

- Какие еще материалы будут использованы вами во время работы над изделием?
- Что вы знаете о таком материале, как полиэтилен?
- Какие инструменты понадобятся вам?
- Какие правила нужно соблюдать при работе с ножом?
- Чем будут соединяться детали изделия? Как можно будет оформить макет дома?





сплошная  
толстая линия

штрихпунктирная  
линия

штрихпунктирная  
с двумя точками

сплошная  
тонкая линия

**В конце нужно оформить макет дома.**



## Чтение чертежа

Прочитайте чертёж на с. 17 учебника: определите, что на нём изображено, масштаб, название, количество и размер деталей, материал, последовательность сборки изделия. Вставьте пропущенные слова и закончите предложения. В пустых окошках нарисуйте линии.

- На чертеже изображена \_\_\_\_\_.
- Масштаб изделия на чертеже \_\_\_\_\_.
- Развёртка коробочки состоит из деталей:  
\_\_\_\_\_ — \_\_\_\_\_ шт.,  
\_\_\_\_\_ — \_\_\_\_\_ шт.,  
\_\_\_\_\_ — \_\_\_\_\_ шт.
- Длина деталей:  
\_\_\_\_\_ — \_\_\_\_\_ мм,  
\_\_\_\_\_ — \_\_\_\_\_ мм,  
\_\_\_\_\_ — \_\_\_\_\_ мм.
- Ширина деталей:  
\_\_\_\_\_ — \_\_\_\_\_ мм,  
\_\_\_\_\_ — \_\_\_\_\_ мм,  
\_\_\_\_\_ — \_\_\_\_\_ мм.
- Материал для работы над изделием — \_\_\_\_\_.
- Линии на чертеже и их назначение:



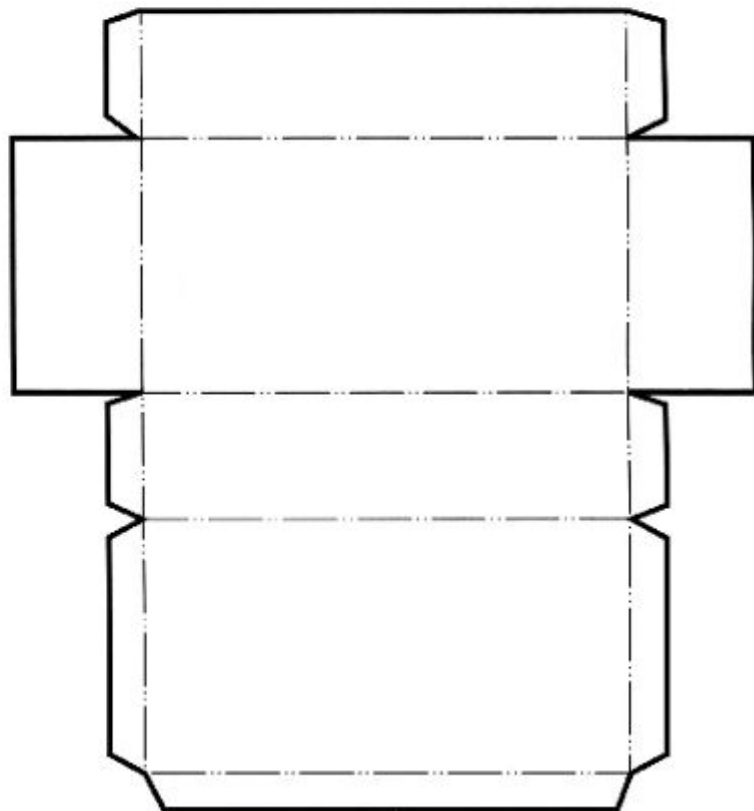
- основная линия видимого контура;
- размерная, выносная линия;
- осевая линия;
- линия сгиба;
- место прокола.

## Дом

Прочитайте план работы и рассмотрите рисунки на с. 18—19 учебника.

Выполните чертёж развёртки дома в масштабе 2:1 по меркам. Для работы возьмите лист формата А3. Вырежьте шаблон и используйте его при изготовлении макета дома.

### Чертёж развёртки дома в масштабе 1:1





**Это**

**интересно**



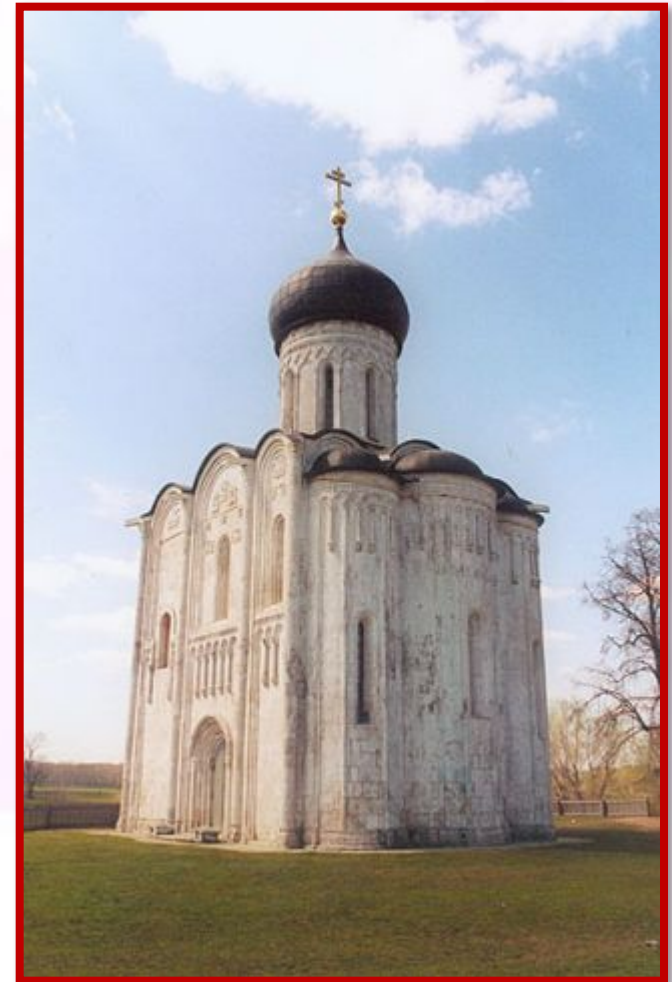


# Античный стиль



# Древне -

Величавая простота, праздничность, нарядность, декоративность, многоглавие.



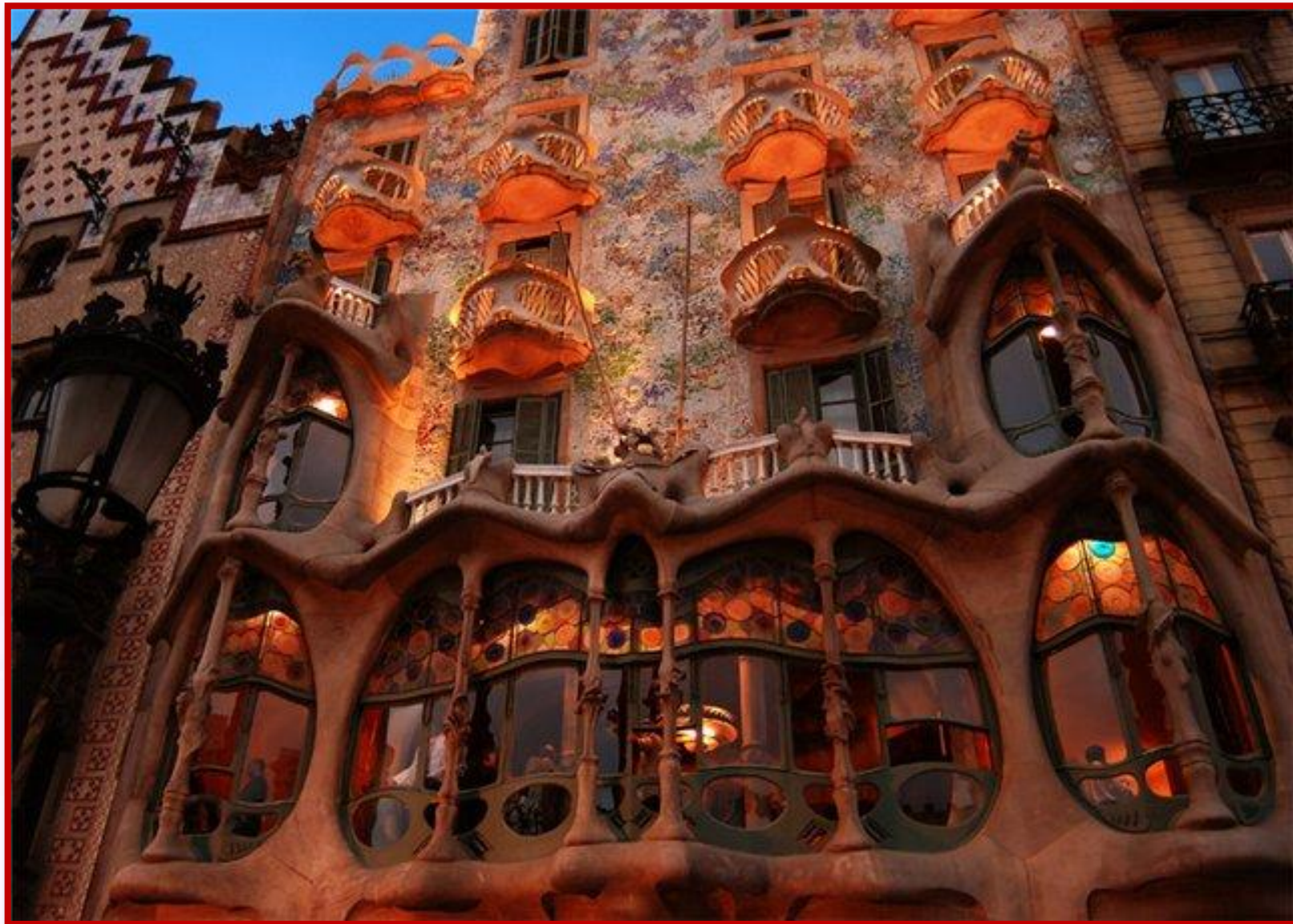
**Ампи**

**р**



**Модер**

**Н**







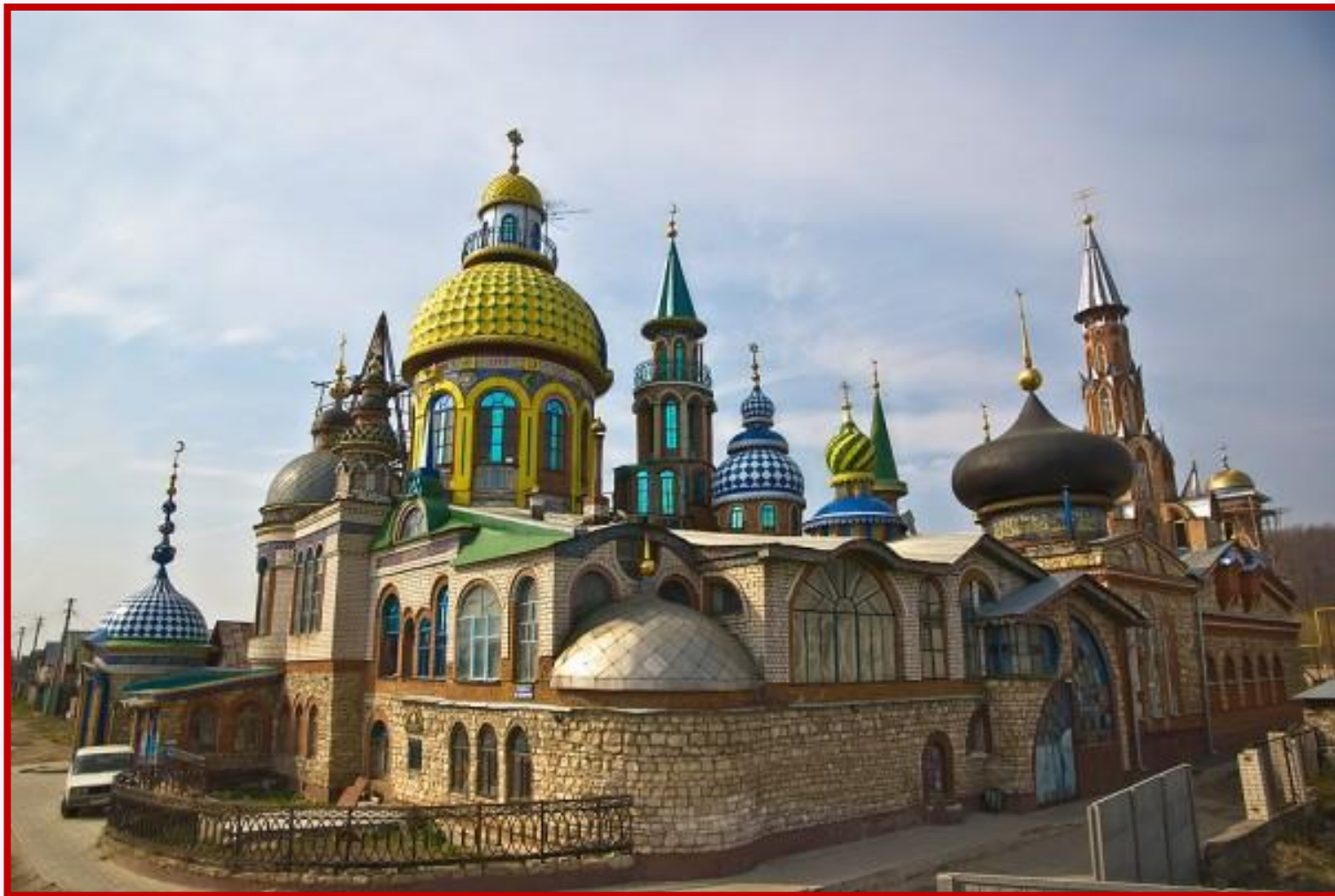
# Японский стиль



# Эклектик

а

Эклектика, это не отдельный архитектурный стиль. Это сочетание нескольких, более ранних стилей архитектуры, из которых берутся только некоторые элементы, с последующей их гармонизацией за счёт фактуры и цвета.





# Хай Тек



# Органик

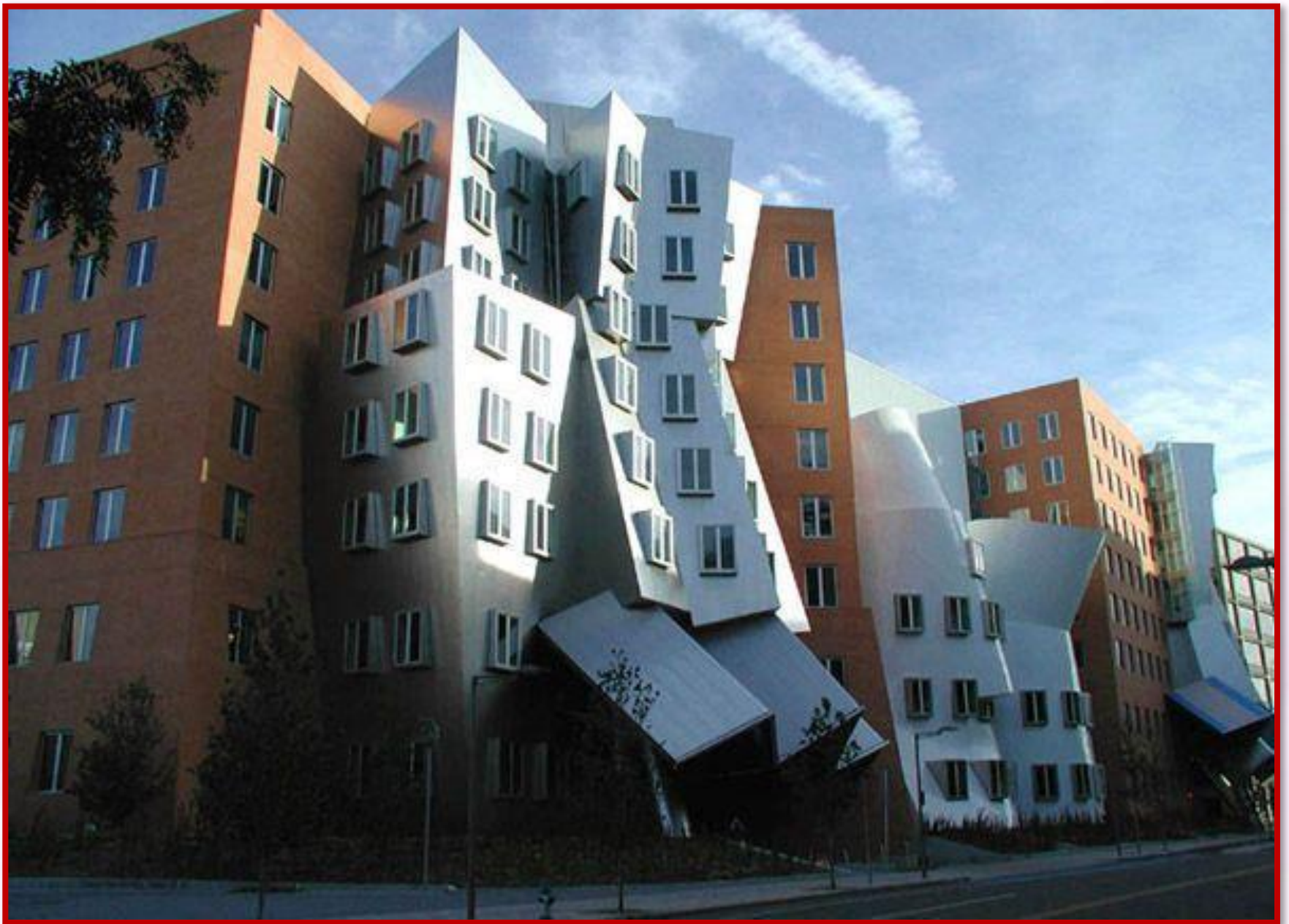
а



# Деконструктивни

31





# **Анализ готового изделия:**

- **название изделия;**
- **использование, назначение изделия;**
- **материалы, используемые для изготовления изделия;**
- **форма деталей изделия;**
- **количество и название деталей;**
- **способы соединения деталей в изделии.**



# *Подводим*

## *итоги*

**Какая часть урока оказалась наиболее сложной?**

**Что на уроке понравилось больше всего?**

**Оценить свою работу.**



# Оценка своего изделия:

- над поделкой надо еще потрудиться
- поделка сделана хорошо
- поделка сделана отлично



# Оцени

## СЛОЖНОСТЬ:

- **очень легко**
- **легко**
- **трудно**







Сайт Елены Берюховой «Школа АБВ»  
<http://shkola-abv.ru>