

**Федеральное агентство по образованию Российской Федерации
Государственное бюджетное образовательное учреждение
высшего
профессионального образования
«КУБАНСКИЙ ГОСУДАРСТВЕННЫЙ УНИВЕРСИТЕТ»
Кафедра геоэкологии и природопользования**

Лесные и биологические ресурсы Ставропольского края

Работу выполнила: Ходжалиева Маргарита
Маратовна
Факультет географический
Специальность 03.05.06 - «Экология и
природопользование»

Краснодар 2016

$S=6\text{млн.}600\text{тыс. га.}$

Краевой центр - город Ставрополь.



Лесные ресурсы Ставропольского края



Площадь лесов, расположенных на землях
лесного фонда, на территории Ставропольского
края = 114.336 га



4 агроклиматических зоны:

1 – крайне засушливая;

2 – засушливая;

3 – неустойчивого увлажнения;

4 – достаточного увлажнения.



Крайне засушливая зона



Вяз мелколистный
(*Ulmus parvifolia*)



Гледичия трёхколючковая
(*Gleditsia triacanthos*)



Робиния обыкновенная или белая акация
(*Robinia pseudoacacia*)

Зона засушливых степей



Тополь
(*Populus*)



Дуб
(*Quercus*)

Зона неустойчивого увлажнения



Ясень
(*Fraxinus*)



Граб
(*Carpinus*)



Клён
(*Acer*)

«Казенный лес» (Русская лесная дача) - 7,1 тыс. га



«Темный лес» - 3,4 тыс.га





Г. Стрижамент
Высота — 831 м.



Зона достаточного увлажнения



Водные биологические ресурсы Ставропольского края

Фонд рыбохозяйственных водоемов края представлен реками Кубань, Терек, Кума, Кура, Горькая Балка, Калаус, Восточный Маныч, Западный Маныч, Егорлык и их притоками.

Общая протяженность 9 названных рек на территории Ставропольского края 2232 км, а с 250 притоками более 10 тысяч километров.





Сазан *Cyprinus carpio*



Серебряный карась *Carassius gibelio*



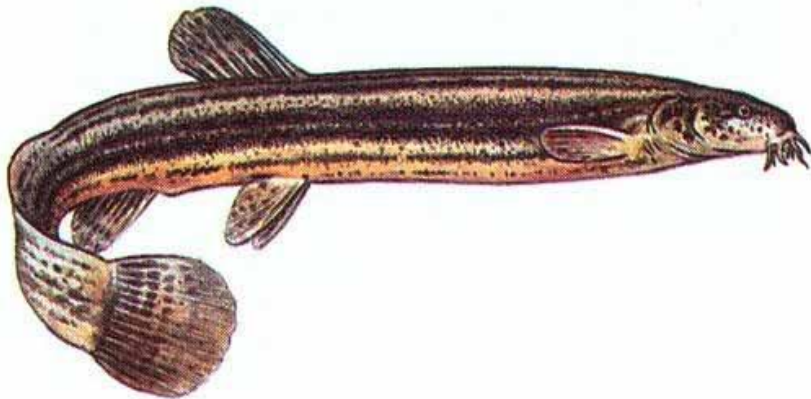
Краснопёрка *Scardinius erythrophthalmus*



Кубанский усач *Barbus tauricus kubanicus*



Уклейка *Alburnus alburnus*



Северо-кавказская щиповка *Cobitis taenia*



Отказненское водохранилище



Чограйское водохранилище



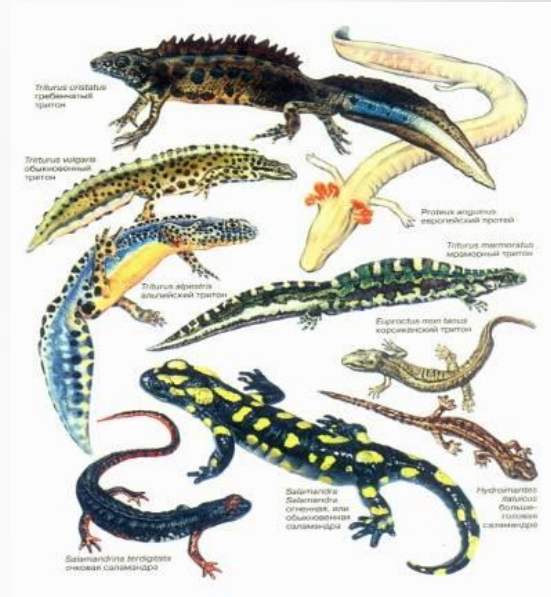
Ростовановское водохранилище

Ставропольский край располагает значительными возможностями для ускоренного развития рыбного хозяйства во внутренних водоёмах. Его потенциал – 32 тыс. га озёр и водохранилищ, 3,7 тыс. га прудов и водоёмов комплексного назначения, около 8,0 тыс. га рыбоводных прудов.



Животный мир Ставропольского края

Наземные позвоночные в Ставропольском крае распределены по классам следующим образом: земноводные — 8 видов, пресмыкающиеся — 22 вида, птицы — 324 вида, млекопитающие — 89 видов. В крае гнездится 220 видов, а на зимовку остается 173 вида птиц. Большое количество птиц мигрирует через территорию Ставропольского края.



Растительный мир Ставропольского края

Флору края составляют более 2400 видов, без учета мхов, водорослей и грибов. Среди них основной группой являются цветковые растения, принадлежащие почти к семистам семействам. Наиболее богаты видами следующие семейства: сельдерейные, бобовые, злаковые и астровые.



ООПТ Ставропольского края

По состоянию на 01 января 2016 года в государственном кадастре особо охраняемых природных территорий краевого и местного значения содержатся сведения о 107 особо охраняемых природных территориях краевого значения, в том числе 41 государственном природном заказнике и 66 памятников природы, общая площадь которых составляет 110,6 тыс. гектаров, или 1,68% от площади края. Заказники включают территорию 104,6 тыс. гектаров, памятники природы - 13,1 тыс. гектаров, из них 7,1 тыс. гектаров расположены в границах заказников.



Проблемы природопользования и природоохранные мероприятия

В относительно неблагоприятной природной среде проживают более 26 % населения края (города Ставрополь и Невинномысск, а также Кочубеевский, Нефтекумский, Изобильненский и Буденновский районы).



В целях решения возникающих природоохранных задач в крае принята **Стратегия экономического и социального развития Ставропольского края до 2020 года в области природопользования и охраны окружающей среды**, которая основывается на принципах региональной природоохранной политики.

В 2004 г. выпущена **Красная Книга Ставропольского Края**



Для сохранения растительного и животного мира на территории Ставропольского края ведутся следующие мероприятия:

- государственный мониторинг объектов животного мира;
- ведение Красной книги Ставропольского края;
- сохранение и восстановление редких и исчезающих видов растений и животных, охрана и воспроизводство водных биологических ресурсов;
- увеличение площади земель, занятых лесными насаждениями, до показателей не менее 3% от общей площади края за счет облесения пригодных для этих целей земельных участков из всех категорий земель.

Создание системы особо охраняемых природных территорий для сохранения естественных экосистем во всех природно-климатических регионах края подразумевает:

- совершенствование функционирования особо охраняемых природных территорий;
- увеличение площади ООПТ до научно обоснованных показателей - не менее 3% от общей площади края;
- проведение научно-исследовательских и проектных работ по созданию новых особо охраняемых природных территорий;
- развитие рекреации и экологического туризма. Примерами объектов экологического туризма могут служить гора и поселение «Стрижамент», гора «Машук», водо-термальные источники, «музеи природы» парковой зоны города Кисловодска.



СПАСИБО ЗА ВНИМАНИЕ

