



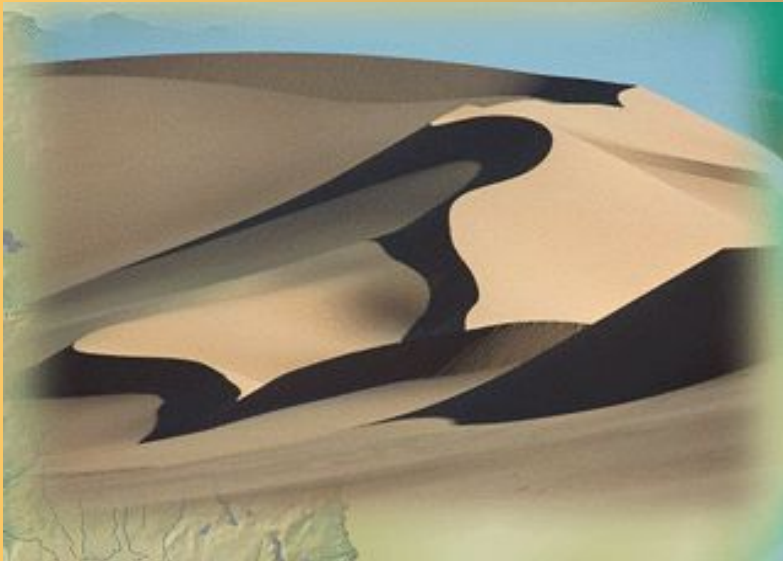
# Природные районы: Северная Африка, Центральная Африка

## Параграф 23



МАОУ СОШ №56  
2019

# Пустыня Сахара



SUDAN © A. Kozlov

С запада на восток- 6000км, пески всего 20% S

# Плато в центре Сахары.

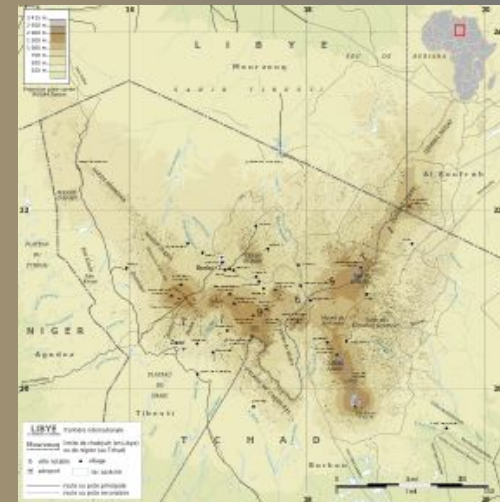


Это также высшая точка Алжира.



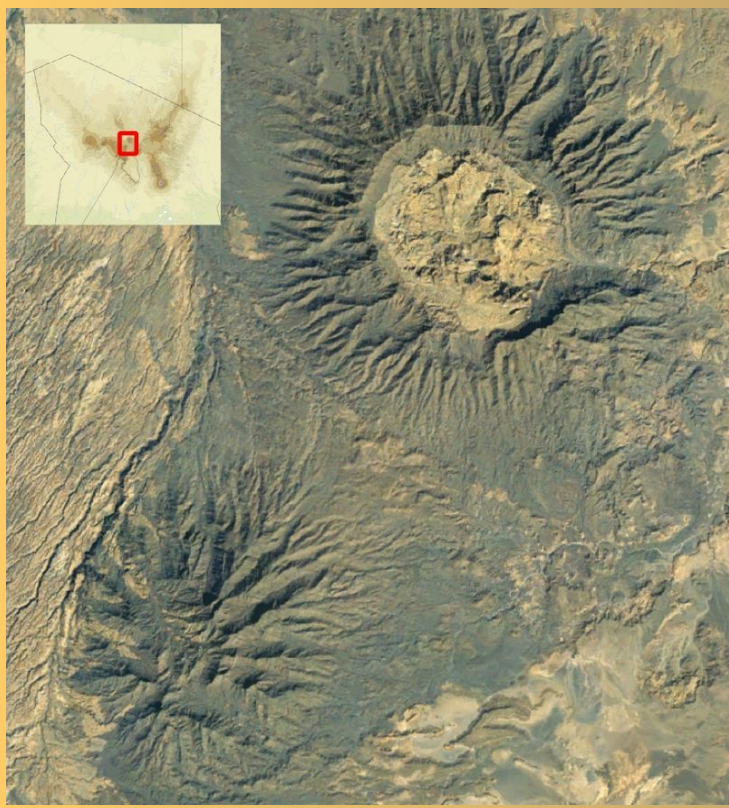
Ахаггар состоит из вулканических пород, его центральную часть занимает вулканическое поле Атакор. В результате выветривания образовались скальные останцы причудливых форм. Климат резко континентальный, сухой и жаркий летом

**Тибэсти** горное плато в центральной Сахаре, расположенное преимущественно на севере государства Чад и частично на юге Ливии. Высшая точка нагорья (а также Чада и всей Сахары) — активный щитовой вулкан Эми-Куси (фр. *Emi Koussi*), достигающий 3445 метров в высоту.





## Торсо Тоон



Многочисленные периодически наполняющиеся водой русла рек Сахары (вади) имеют своё начало в этом горном районе, поскольку нагорье Тибести, в отличие от окружающей его пустыни — имеет относительно высокий уровень осадков (около 150мм) мм)

Эми- Куси



# Величайшая пустыня мира



- «Сахара», или «сахра» - арабское слово, оно обозначает однообразную коричневую пустынную равнину.

Согласно общепринятым представлениям, Сахара - это песчаное море- нет!!!  
Песчаные пустыни в Африке называются эрги, но их всего 20%.



# Географическое положение



- В Северной Африке - это грандиозная Сахара (с севера на юг протянулась на 2 тыс. км, с запада на восток - около 6 тыс. км, площадь - 8,7 млн. км<sup>2</sup> ).

Широкое распространение имеют песчано-галечные пустыни.

Поверхность берегов ровная и покрыта галькой.

Откуда же здесь галька? Ведь она образуется с помощью воды.

Почему на территории, где нет рек, образовалась галька?

Там, где текли реки, остался только «огромный высохший скелет» - сухие русла рек –вади.

Алжир  
2012г.



# Ландшафт

- Песчаная поверхность занимает лишь малую ее площадь, в основном это необозримые равнины, покрытые камнем и щебнем.





Оазис



## Климат пустынь

- В пустынях Африки - экстремальные климатические условия.
- В них нет сезона устойчивых осадков. Годовая сумма осадков не превышает 100-200 мм; иногда годами не бывает дождей.
- Характерны крайняя сухость воздуха, очень высокие дневные и сравнительно низкие ночные температуры, пыльные и песчаные бури.



Работа ветра



# «Песня песков»



- **Ветер – хозяин пустыни.**
- Арабская пословица гласит: «В Сахаре ветер встает и ложится вместе с солнцем».
- Ветер несет страшные пыльные бури – самум.
- **Арабы говорят , что вместе с самумом в пустыню прилетает смерть.**

# Самая большая пустыня на Земле - пустыня Сахара



Обширные пространства Сахары не заселены, оседлый образ жизни ограничен в районах оазисов и долинами рек Нил и Нигер.

Жизнь связана с водой!!!





# Самая большая тропическая пустыня мира- Сахара



Особенности:

1) Резкие колебания температуры.

2) Почти не бывает дождей.

3) Самая высокая температура  $+58^{\circ}\text{C}$

4) Сахара-самая большая пустыня  
мира.



# Животный и растительный мир пустынь.



*Финиковая  
пальма*



*верблюды*



**Самое главное животное Сахары-верблюд,  
самое главное дерево-финиковая пальма.**





Оазис Шебика, Алжир



## **Чудо природы – финиковые пальмы растут в оазисах**

Оазис- остров жизни среди песков,  
благодаря источникам воды.

**Главное растение – финиковая  
пальма.**

Это дерево обеспечивает жизнь – дает  
и тень, и пищу, и строительный  
материал.

- Высота дерева 12-30 м, на вершине  
розетка перистых листьев с  
листочками длиной до 45 см;

К 11 годам дает 40 кг фиников.  
Плодоносит в течении 100 лет.

# Финиковые пальмы- главное богатство оазисов.



Оазис в Сахаре

Каждый сахарский оазис окружает пальмовая роща.

- В каждой воронке растет от 50 до 100 пальм.
- Воронки расположены рядами, одна подле другой, и общий их враг — песок. Чтобы не оползали склоны, верхние края воронок укрепляют плетенками из пальмовых веток, и все же струйки песка постоянно стекают вниз, задавая работу ослам и мулам, на которых крестьяне вывозят песок наверх.
- Это тяжелая работа, но из-за жары ей можно заниматься только ночью при свете факелов или сиянии луны.
- Многочисленные колодцы, вырытые в воронке, дают воду



# «Корабли» пустыни- верблюды



- **Животный мир африканских пустынь и приспособился к жизни в аридных условиях.**
- **В поисках скудной пищи и воды они могут преодолевать большие расстояния (например, мелкие антилопы) или подолгу обходиться без воды (пресмыкающиеся, верблюды).**

# Растительный мир пустыни

Видовой состав растительности пустынь весьма своеобразен. Нередко наблюдается частая смена растительных группировок, их комплексность.

В пустынях растут кустарники, полукустарники и некоторые травянистые растения.



**В Сахаре в составе злаков представлены аристида и дикое просо, из кустарников и полукустарников - акации, тамариски, эфедра.**

**Растительность африканских пустынь крайне разрежена и представлена в основном ксерофитами в сухой Сахаре.**



# Животный мир пустыни

**Вечером, когда жара утихает, пустыня оживает:**

тушканчики, змеи, лисицы, суслики и множество других живых существ покидают своих убежища, чтобы покормиться, а в ночном небе в поисках добычи носятся летучие мыши и совы



В жаркое время суток многие обитатели пустыни зарываются глубоко в песок или уходят в норы, а активную жизнь ведут ночью.



# Пустынная лисичка- фенек



- Пустынная лисичка. От кончика носа до основания хвоста 35-40см, длина ушей-15см. Такие уши нужны для охлаждения мозга.
- Охотятся ночью, день проводят в норах, их глубина-1 метр
- Питается насекомыми, пауками, ящерицами....
- В марте приносит 2-5 щенков. Пищу носит самец.
- Их враги гиены, шакалы, коршуны. Молодые легко приручаются. «Н. И Ж,»



# Животный мир пустыни богаче растительного.

## эфа

распространена в  
Северной Африке



Эфа. Весной и осенью активна в дневное время, а с наступлением летней засухи появляются на поверхности только ночью. Взрослые эфы питаются мелкими грызунами, ящерицами

- Животные приспособились в поисках воды проходить большие расстояния, например антилопы.
- Ящерицы, черепахи и змеи могут долго обходиться без воды.
- Многочисленны жуки, саранчовые, скорпионы.
- Из хищников встречаются гиены, шакалы, лисицы.

# Насекомые пустыни.

В Сахаре много крупных **тараканов**, причем самки в отличие от самцов не имеют крыльев и похожи на маленьких черепашек.

- Летящая **саранча**, с очень яркими красными, голубыми задними крыльями, издает характерный треск. При посадке же словно проваливается в песок, так как становится незаметной благодаря окраске верхних крыльев.
- Устрашающий вид имеют волосатые пауки **сальпуги**, но для человека они не опасны из-за отсутствия ядовитых желез.





**Оазисы Сахары.**  
Оазис Эль-Уэд (центральный город Суфе), один из самых красивых оазисов Алжирской Сахары,

В Суфе для строительства используют гипс, древесину и листья пальмы.

**Здесь выращивают 15 сортов фиников.**

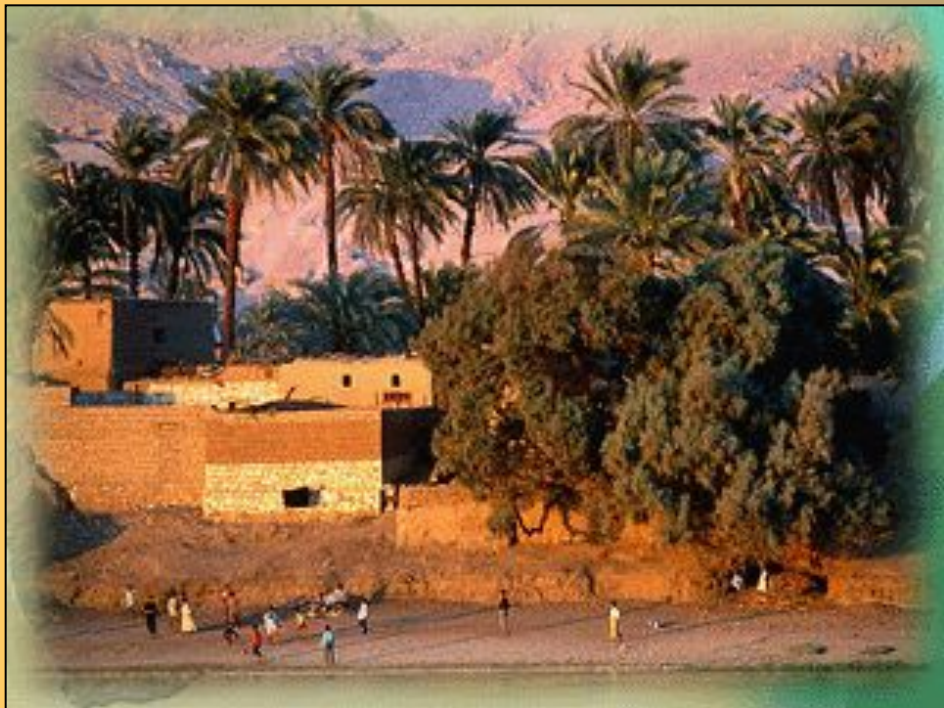
Среди песков растут тысячи финиковых пальм



# Эль –Уэд- лежит среди Большого Восточного Эрга.



- Эль –Уэд –столица административного округа Суф.
- **Под землей, на глубине 6-15м, течет на север река.** Крестьяне роют в земле воронки, в каждой растет 50-100 пальм.
- Отсюда экспортируют в Европу только один сорт - деглентур





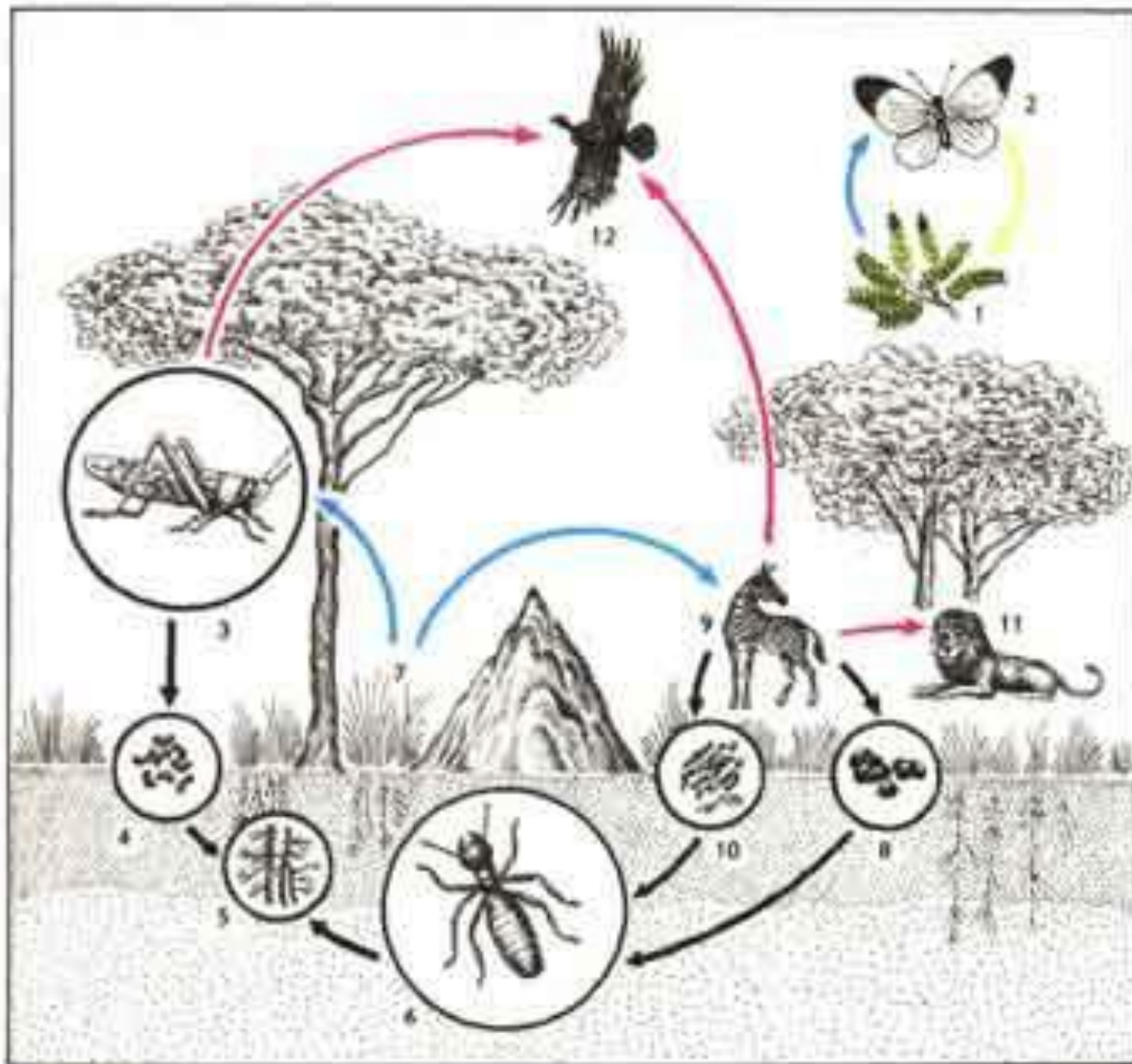
# Суданские равнины



*Особенности:*

- 1) Природная зона-  
саванны
- 2) Сухой и влажный  
сезон.







# Животный мир саванн.



*гепард*



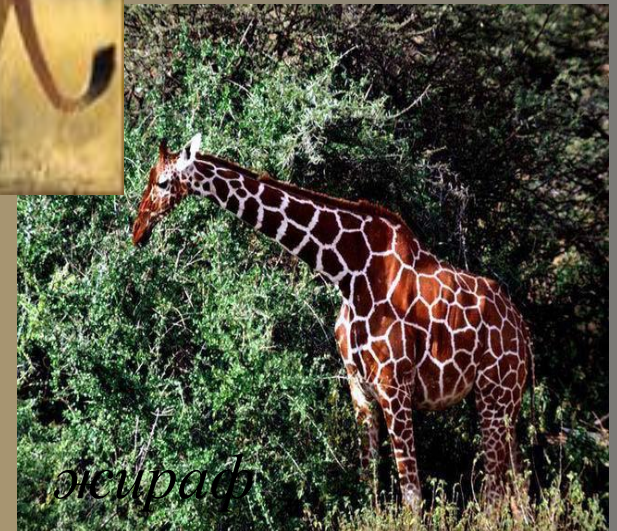
*лев*



*буйволы*



*антилопа*



*жирафа*

# Африканский страус, поражает своей величиной. Он намного крупнее других современных нам птиц.



- Высота африканского страуса 270 см, вес достигает 70-90 кг.
- Страус имеет плотное телосложение, длинную шею и небольшую уплощенную голову, не очень крупный, но широкий клюв.
- Шея африканского страуса покрыта коротким пухом. Цвет оперения у самца страуса черный



# Баобаб



*баобаб*

- Чрезвычайно мягкая, пересыщенная водой древесина баобабов подвержена грибковым заболеваниям, **отчего стволы взрослых растений обычно полые**. Мощные на вид деревья нередко оказываются «колоссами на глиняных ногах», и слоны, хотя и не без труда, валят их.



# Центральная Африка



1. ГП
2. Особенности рельефа
3. Котловина Конго
4. Водопады Ливингстона.
5. Влажные экваториальные леса-джунгли.







Какая природная зона?





# Влажные экваториальные леса



## Особенности:

- 1) Многоярусность
- 2) Вечнозеленность
- 3) Густота
- 4) Бедность почв
- 5) Богатый животный мир
- 6) Огромное количество растений



# *Растительный мир*



Свет еле пробивается.



# Животный мир





Этот окапи напоминает мне помесь  
лося, кенгуру, зебры



Монета Конго 25 сантимов  
2002 "Животные - Ласка"





# Водопады Ливингстона



- пороги и водопады (около 32) в нижнем течении реки Конго (Заир), между гг. Киншаса и Матади. Длина 360 км; падение 220 м. Крупные ГЭС Инга. В обход водопадов Ливингстона построена железная дорога. Названы по имени Д. Ливингстона.





Водопад  
Ливингстона



# Напишите синквейн об одной из природных зон Африки

## *Правила написания «синквейна»*

1. Одним словом называется тема:
2. Описание темы двумя прилагательными
3. Три глагола, называющие самые характерные действия предмета.
4. Фраза, показывающая личное отношение к теме.
5. Синоним темы, подчеркивающий её суть.

Заполните концептуальную таблицу.

## Природные зоны Африки

Природная зона	?	?	?	?
гилея	много тепла и влаги	бедные почвы	густая растительность	нет крупных животных
саванна	смена ЭВМ и ТВМ	сезонность природы	преобладание травянистой растительности	разнообразие крупных животных.
тропические пустыни	засушливый климат – ТВМ– ветры	– нет орг. остатков –	песчаная или каменистая поверхность – ветры	Прячутся в земле, ночной образ жизни



Вопросы для закрепления:

1) Назовите природные зоны Африки.

2) Чем объясняется такой набор природных зон на материке?

3) Какие экологические проблемы существуют в Африке?

# Источники информации

- О.В.Крылова. Интересный урок географии. Книга для учителя. Москва, «Просвещение», 1989г.
- О.В.Крылова. Уроки географии: 7 кл.: Из опыта работы. – М.: Просвещение, 1990. –240с.
- Коринская В.А. и др. География материков и океанов. 7 кл.: Учеб. для общеобразовательных учеб. заведений. –7 изд., стереотип. –М.: Дрофа, 2000. –320с.
- Энциклопедия «Я познаю мир. Загадочные растения». И.В.Черныш.
- Энциклопедия «Я познаю мир. Загадочные джунгли». И.В.Черныш.