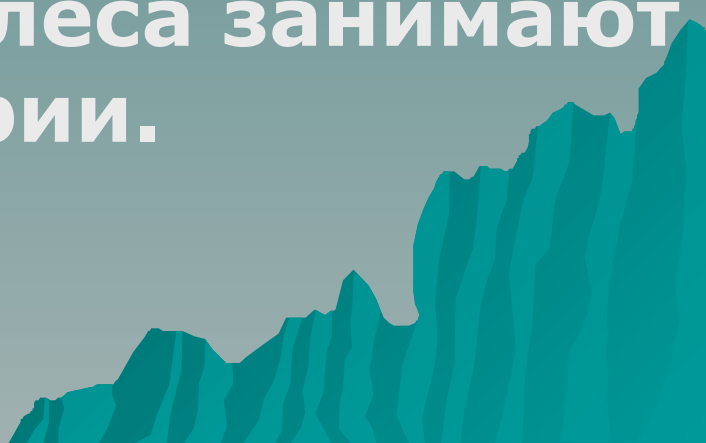



# Леса Азии

- ◆ Азия - огромный континент с различным рельефом и климатическими условиями
  - ◆ Около 42% площади лесов образовано хвойными видами и сосредоточено в Гималаях, Китае, Монголии, Японии, горах Малой Азии, 28% - лиственными видами умеренного климата.
  - ◆ Тропические леса занимают 30% территории.
- 


**В связи с этим  
своеобразную  
лесную  
растительность  
можно  
рассматривать по  
трём четко  
разграниченным  
областям.**

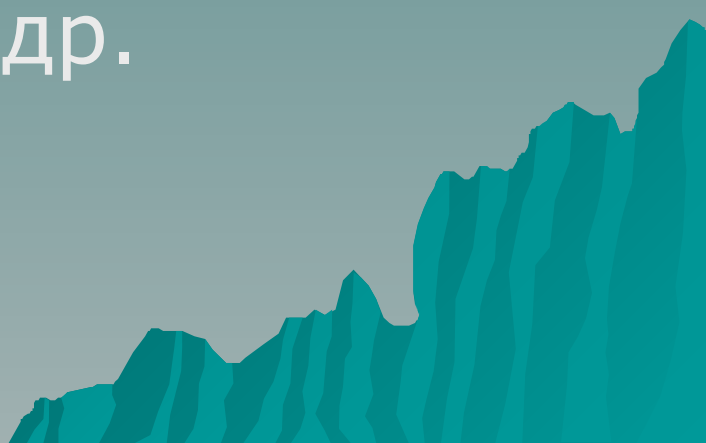
A stylized, dark teal silhouette of a mountain range with jagged peaks, located in the bottom right corner of the page.

# Лесистость некоторых регионов и стран Азии

Регионы и страны	Общая земельная площадь, млн.га	Лесистость, %
<u>Западная Азия и Ближний Восток</u>	632,6	0,6
<u>Восточная Азия</u>	1191,5	14,8
КНР	959,6	12,7
Япония	37,7	64,2
Южная Азия	446,7	13,8
Индия	326,8	15,3
<u>Континентальная Юго-Восточная Азия</u>	178,1	37,1
Бирма	67,8	49
<u>Островная Юго-Восточная Азия</u>	254,1	56,7
Индонезия	190,4	59,7

# Западная Азия и Ближний Восток

- ◆ Площадь лесов — 3,6 млн.га.
  - ◆ Это преимущественно безлесная зона.
  - ◆ Леса сосредоточены в основном в горах, относятся к лесам субтропической формации.
- 

- ◆ Преобладают дубовые вечнозелёные леса, состоящие из **дуба пушистого и скального**. Встречается **бук восточный** вместе с **елью восточной и пихтой Нордманна**.
  - ◆ Значительные лесные площади заняты редколесьем или зарослями кустарника (маквис). Виды: **земляничник мелкоплодный, рожковое дерево, маслина дикая, лавр, мирт** и др.
- 

# Земляничник





9/1/2009 18:40



9/1/2009 18:39



# Цератония стручковая, или рожковое дерево



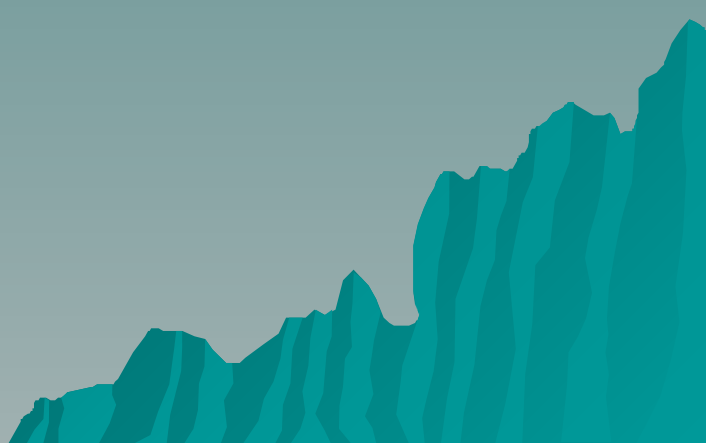
плод





# Маслина



- ◆ В увлажнённых местах – роши **платана восточного**. Также встречаются – **ольха восточная, багрянник** (иудино дерево)
  - ◆ На горных склонах – **кедр ливанский**
  - ◆ На гравийных и песчаных наносах Ефрата, Тигра и их притоков – «луговые» долинные леса из **ив, тамарикса, тополя-туранги**
- 
- A stylized silhouette of a mountain range in shades of teal and blue, located in the bottom right corner of the slide.

# Платан восточный (чинара)



С  
ва  
ступ  
ется на  
коричнево













# Багряник японский



**Деревце высотой 8 м, с округленной, достаточно густой светло-зеленой, у старых деревьев куполовидной кроной.**



**Потрясающе красивое  
цветение багряника весной  
сделало его незаменимым в  
зеленом наряде города.**

# Ливанский кедр



- ◆ Предпочитает горный, прохладный климат
- ◆ Растёт на высоте от 1 300 до 3000 м над уровнем моря — там, где снежная зима и сухое лето

# *Cedrus libani*



# Габитус кроны кедра ливанского



# Тамарикс





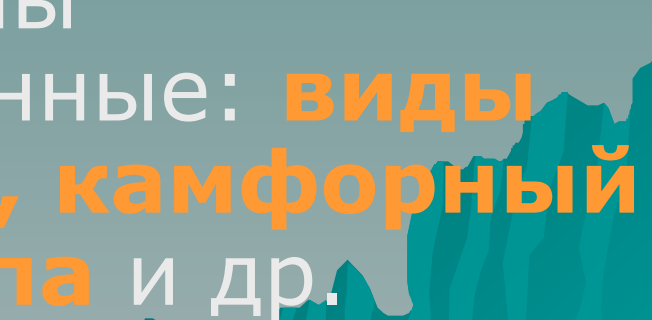
9/1/2009 18:50





# Восточная Азия

- ◆ На азиатском континенте леса этого региона занимают первое место по площади, наблюдается большое разнообразие видового состава. В Японии, например, насчитывается более 700 видов древесных и кустарниковых растений.

- ◆ преобладают хвойные: **лиственницы, сосны, пихты**
  - ◆ встречаются интересные виды хвойных субтропического муссонного климата: **куннингамия китайская, криптомерия японская.**
  - ◆ в формировании лесов участвуют реликтовые голосеменные — **подокарпусы, метосеквойя, гинкго двулопастный.**
  - ◆ распространены широколиственные: **виды дуба и клёна, камфорный лавр, катальпа** и др.
- 

# Криптомерия японская



# Шишки и побеги криптомерии японской



# *Куннингамия китайская*



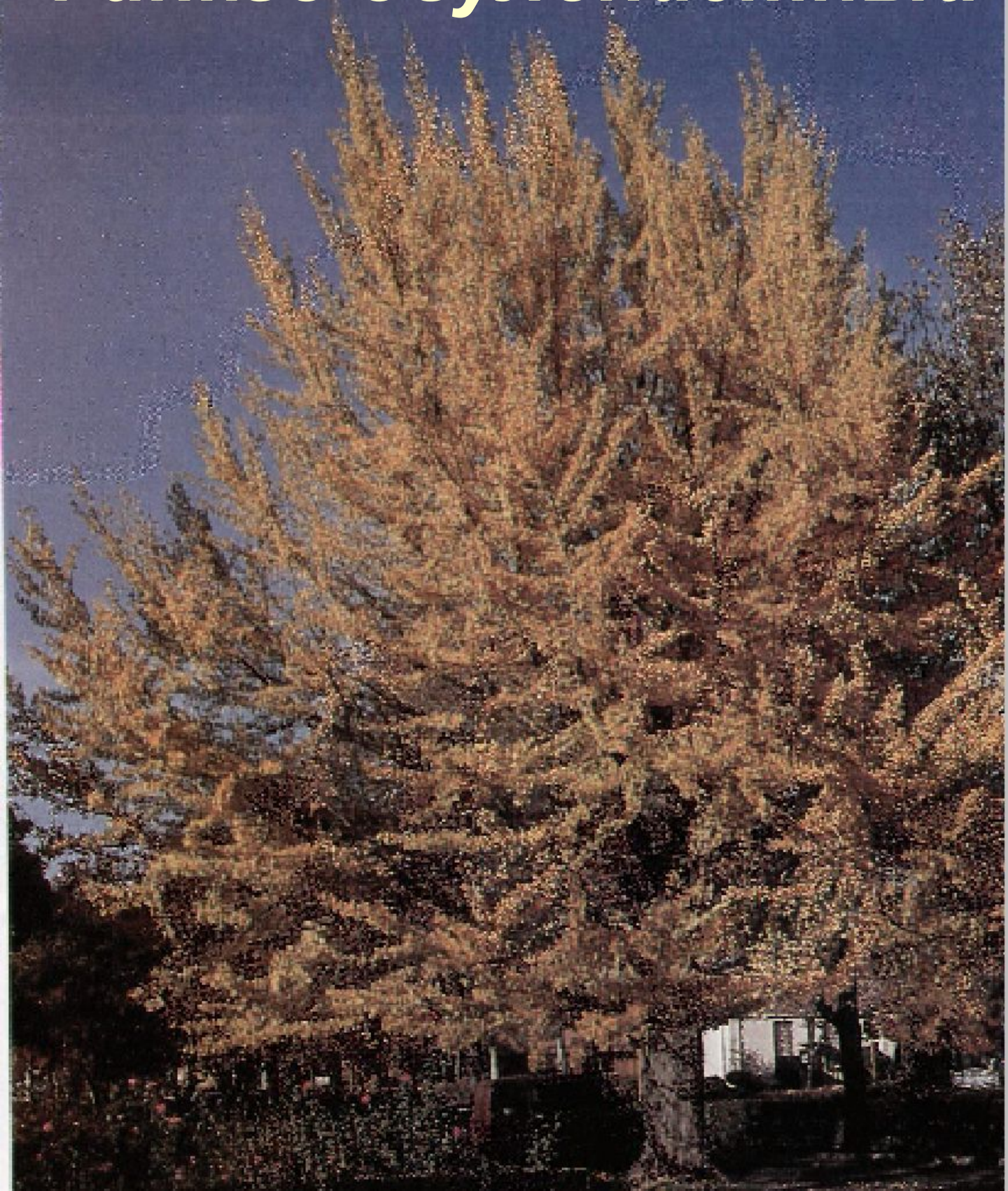
КУННИНГАМИЯ КИТАЙСКАЯ



**Метасеквойя  
глиптостробо́видная**

# Китай

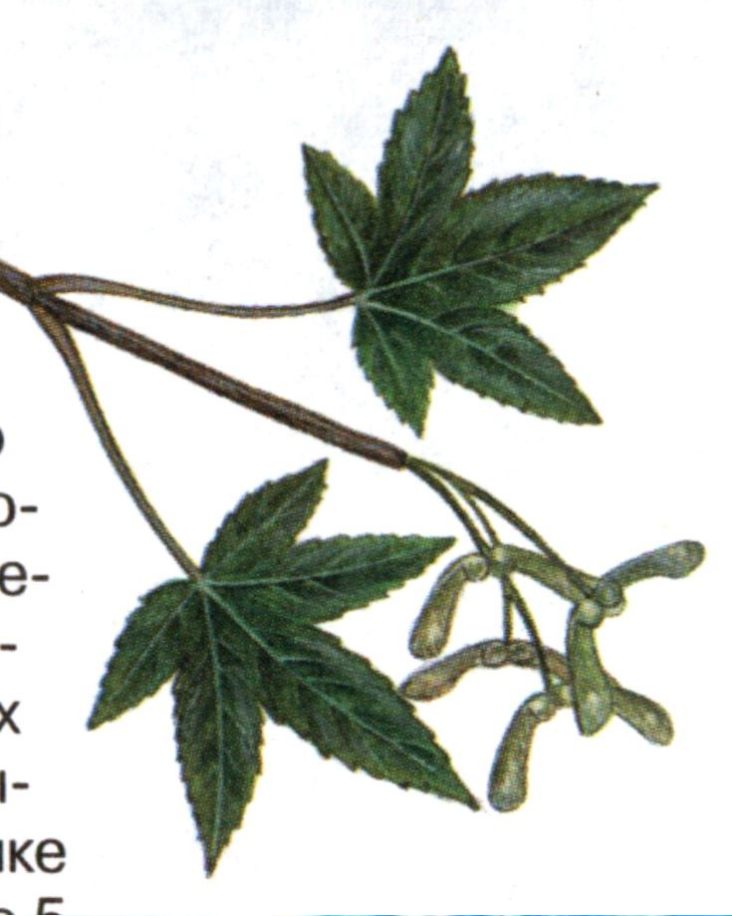
## *Гинкго двулопастный*



# *Шишкоягоды гинкго двулопастного*







Клен  
веерный  
*Acer*  
*palmatum*  
*Thunb*






У веерного клена, дерева скромных размеров, грациозный и изогнутый ствол

В природе произрастает в  
Японии, Корее, Восточном и  
Центральном Китае



- ◆ В лесах - вечнозелёные красивейшие растения : **камелия японская**, ценимая за неповторимую красоту цветков
  - ◆ Много лиан, в том числе представители рода: **актинидия, виноград, глициния**. Значительное место занимает **бамбук**, используемый при строительстве домов, изготовлении мебели и в питании
- 

# камелия японская





# Глициния











Самое быстрорастущее растение.  
Некоторые виды бамбука растут со  
скоростью 91 см в день. В 1904 г. в  
Индии срубили побег бамбука  
длиной 37 м.



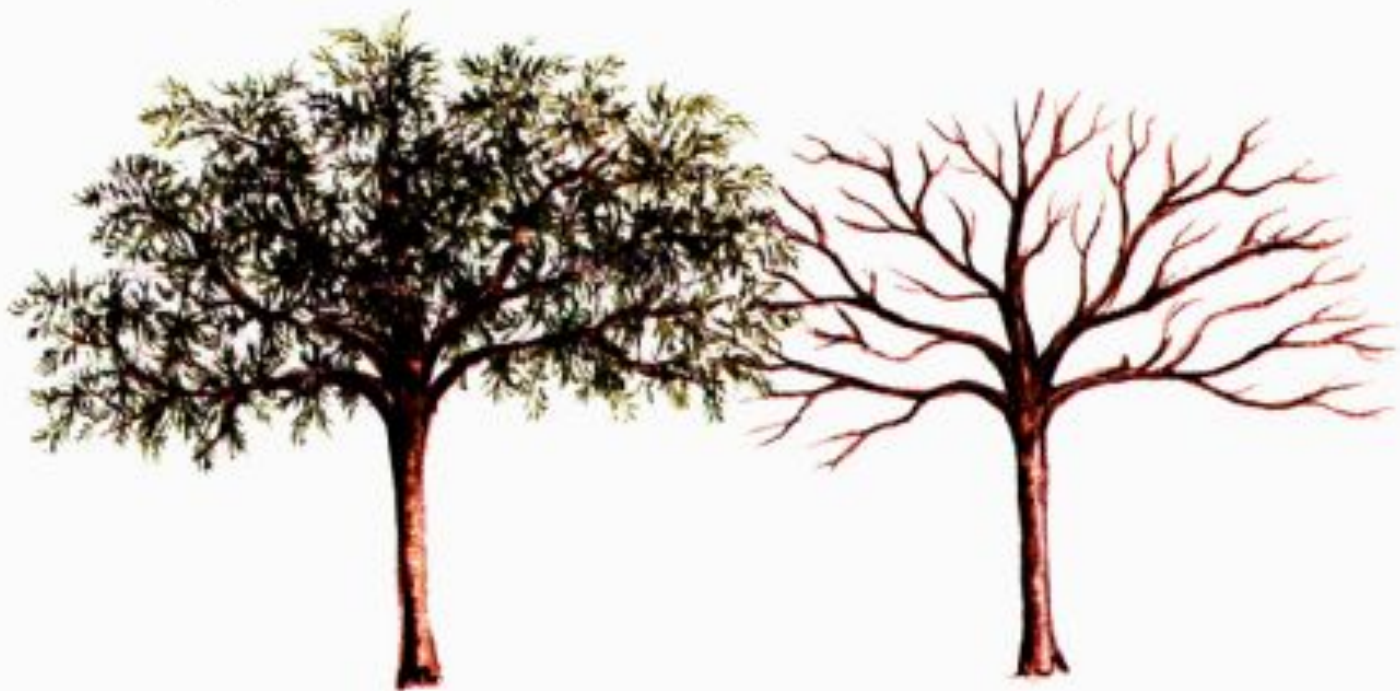
# Шелковая акация, или альбиция



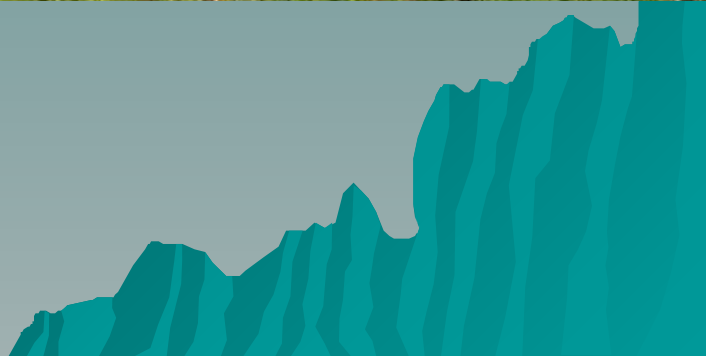
- ◆ Умеренно теплые и субтропические районы Азии, от Ирана и до Японии.

# Цветки альбиции





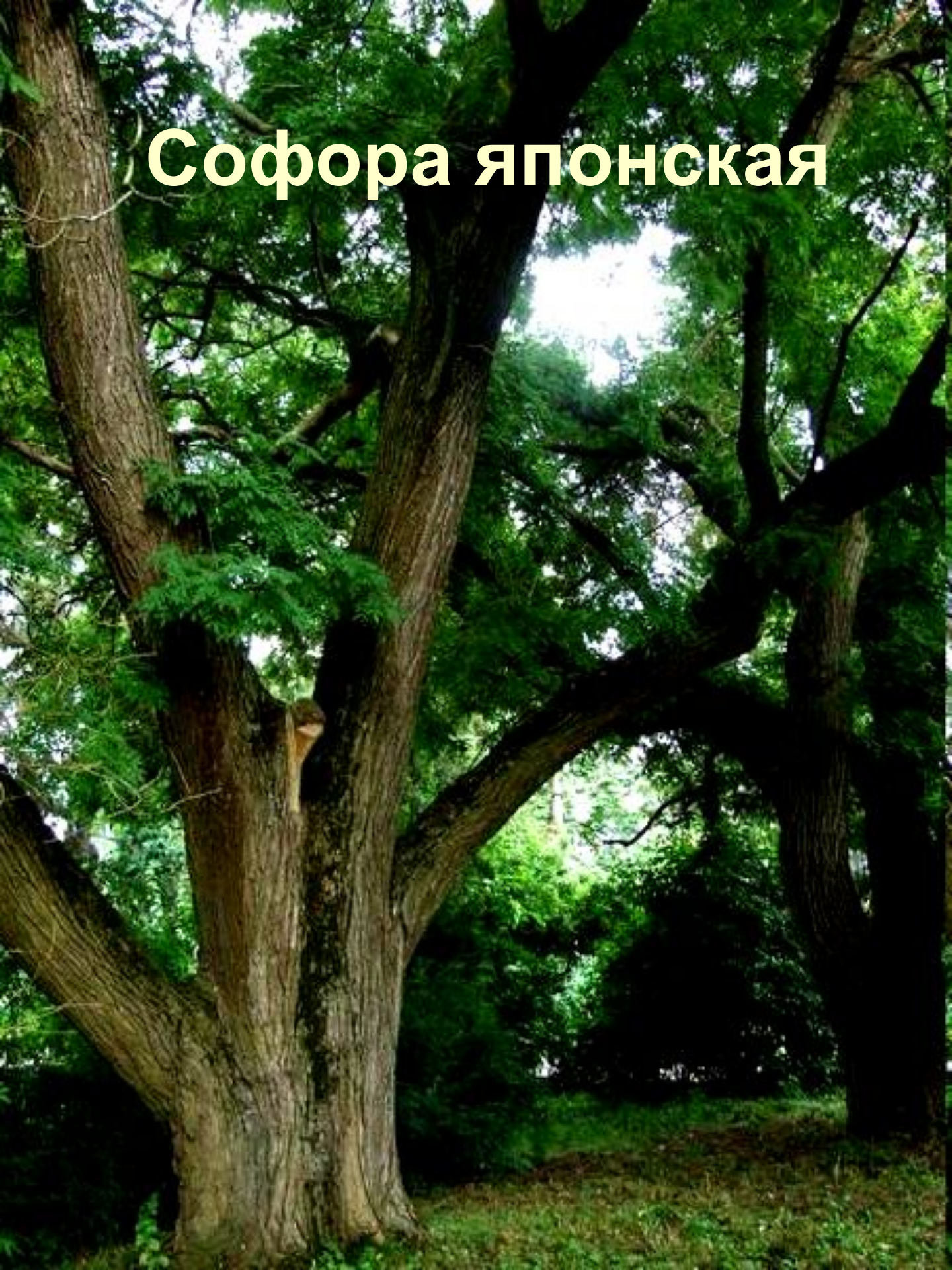
- ◆ прекрасное парковое растение, его используют для озеленения улиц, она стала привычной для всего юга Европы после того, как в 1740 году была ввезена Франческо Альбицци во Флоренцию из Стамбула







# Софора японская





- ◆ Величественное дерево высотой до 25 м, разрастающееся в основном по горизонтали, но иногда вислое, как пагода. Крепкий, но изящный ствол
- ◆ Китай и Корея. Растет в смешанных широколиственных лесах
- ◆ Первоклассное декоративное дерево, введенное в культуру японцами в незапамятные времена, ввезено в Европу в X веке и широко используется для озеленения городов

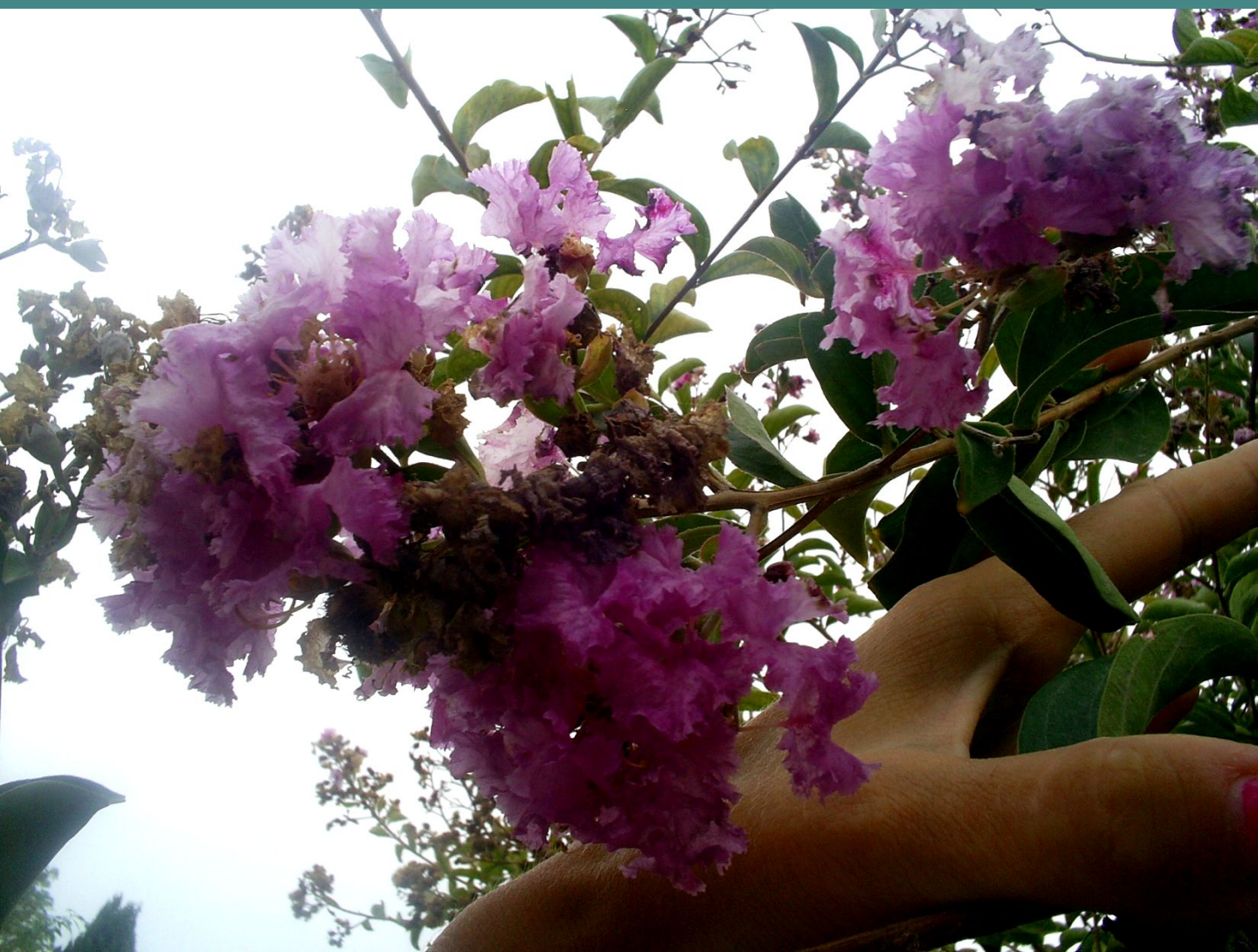


# Лагерстремия, Индийская сирень *Lagerstroemia indica*

- ◆ Кустарник или дерево  
Высота до 8 м



◆ родом из Китая





**Цикас японский**

- ◆ Родом из Японии, а еще точнее — с острова Кюсю, расположенного в южной части страны.
- ◆ Растет в прибрежных зарослях, часто в скалистых и недоступных местах.



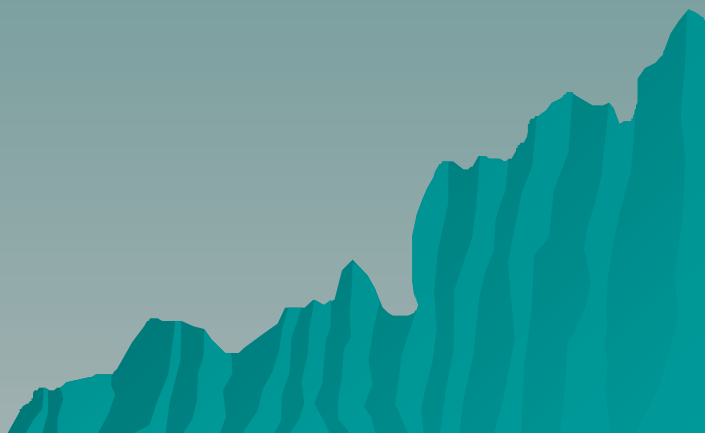


- Приземистое пальмовидное дерево, которое очень медленно растет и вырастает не выше 4 м
- У всех цикасов ядовитые семена





**В средиземноморских  
странах Европы цикас  
выращивается в садах и  
парках как декоративное  
дерево**



# Сакура

- ◆ Сакура - японская декоративная вишня (черешня). Это своего рода символ Японии. Ее можно встретить в Японии повсюду: в горных районах, по берегам рек, в городских и храмовых парках.



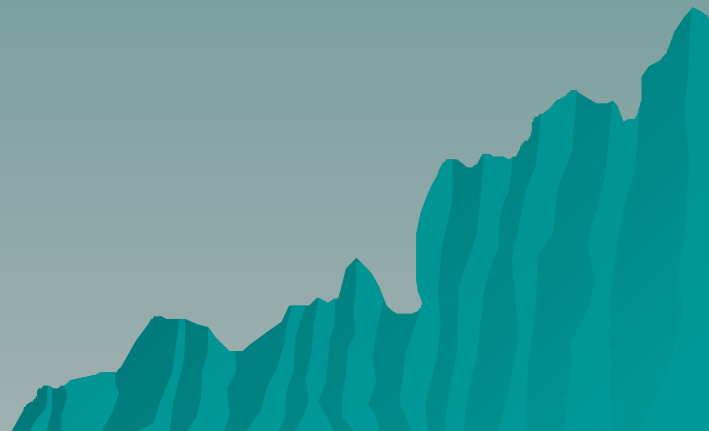
- ◆ Существует около 16 видов и примерно 400 сортов этого дерева. Деревья - самой разнообразной формы и размеров. Цветение сакуры очень кратковременно - оно длится всего несколько дней, а иногда лишь несколько часов. Праздник цветущей сакуры - один из древнейших обрядов японцев.





# Южная и Юго-Восточная Азия

- ◆ произрастают тропические леса, видовой состав которых очень богат. Так, в Индии насчитывается более 2,5 тыс. видов древесных растений.



- ◆ В горных районах произрастают виды умеренной зоны. Из лиственных чащ встречаются **ильм, берёза, тополь, ива**. Из хвойных наиболее ценным является **кедр гималайский**. Это крупное дерево, с хвоей (2,5-4,5 см), собранной пучками. Рядом с ним растёт **кипарис, сосна гималайская, ель гималайская, пихта западногималайская**.



# *Кедр гималайский*







- ◆ Величественное дерево, самый стройный и высокий из всех кедров.
- ◆ Дерево высотой до 60-70 м, с конической кроной, которая, в отличие от других кедров, остается пирамидальной и у старых экземпляров.
- ◆ Растет Гималаях, от Восточного Афганистана, по всему Пакистану и Индии до Западного Непала.

# Кедр гималайский



# Кипарис вечнозелёный



Р и с. 50. *Cupressus sempervirens* на юге Крита. Слева — культивируемый пирамидальный кипарис (фото Марьяни).



Кипарис заселяет склоны холмов и горные склоны на высоте приблизительно 1000 м над уровнем моря в Киликии (Турция), Ливане и Сирии.

Интродукция кипариса началась в те времена, когда уже были средиземноморские цивилизации








◆ Тропические влажные вечнозелёные леса занимают равнины и нижний пояс гор.

◆ **Ценные виды:**

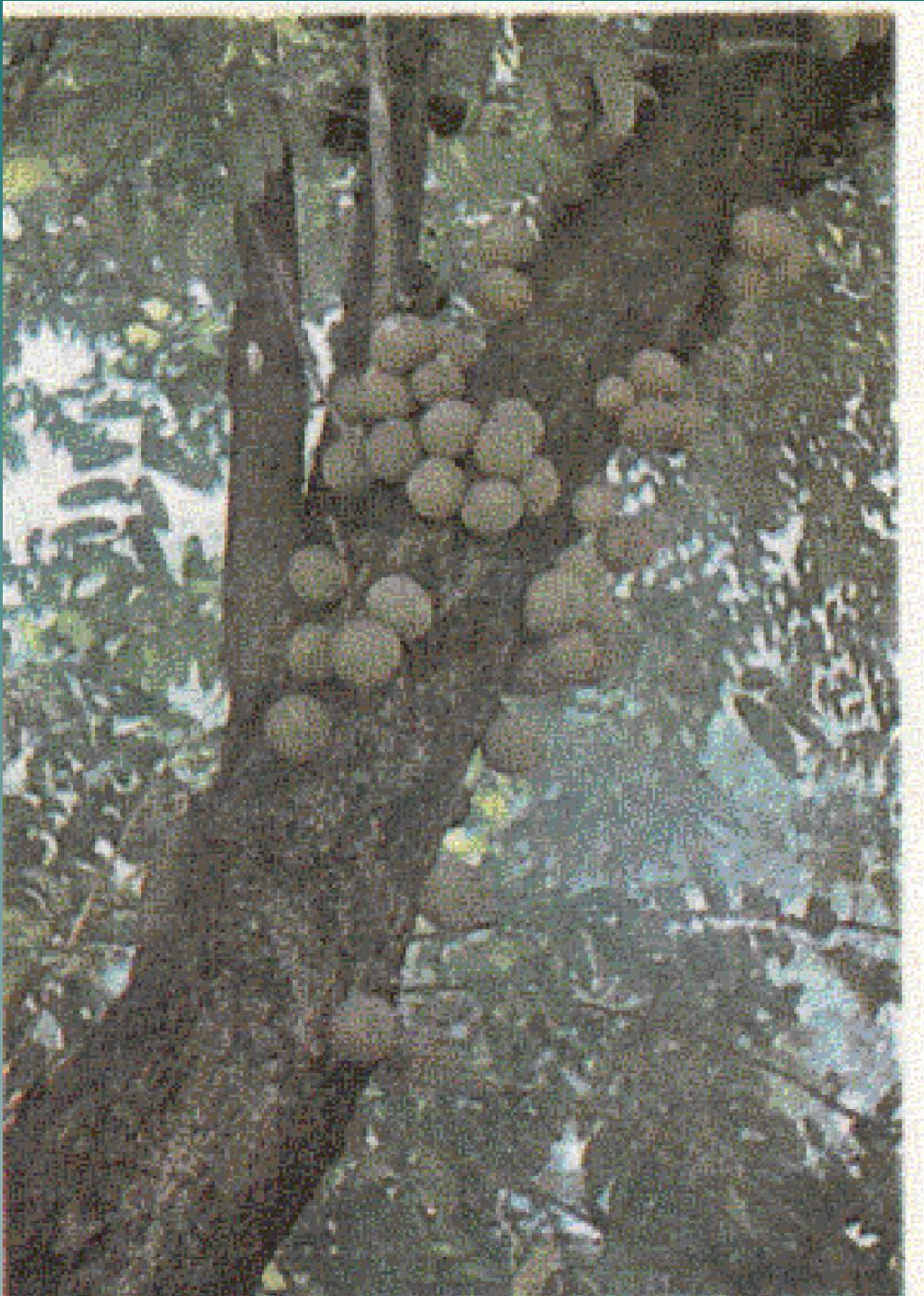
◆ **Тик величественный**, или тектона великая. Дерево крупных размеров. Золотисто-жёлтая древесина тика со временем становится чёрной. Она обладает большой прочностью, долговечностью, стойка к гниению, щелочам и кислотам. Используется для производства ценной мебели, декоративных изделий, в судостроении, для изготовления химической аппаратуры.

◆ **Сал**, или игорея. Произрастает в более сухих местах, древесина его находит широкое применение, особенно в производстве железнодорожных шпал.





Южная Азия, Индия  
Хлебное дерево индийское,  
джекфрут  
*Artocarpus heterophyllus*



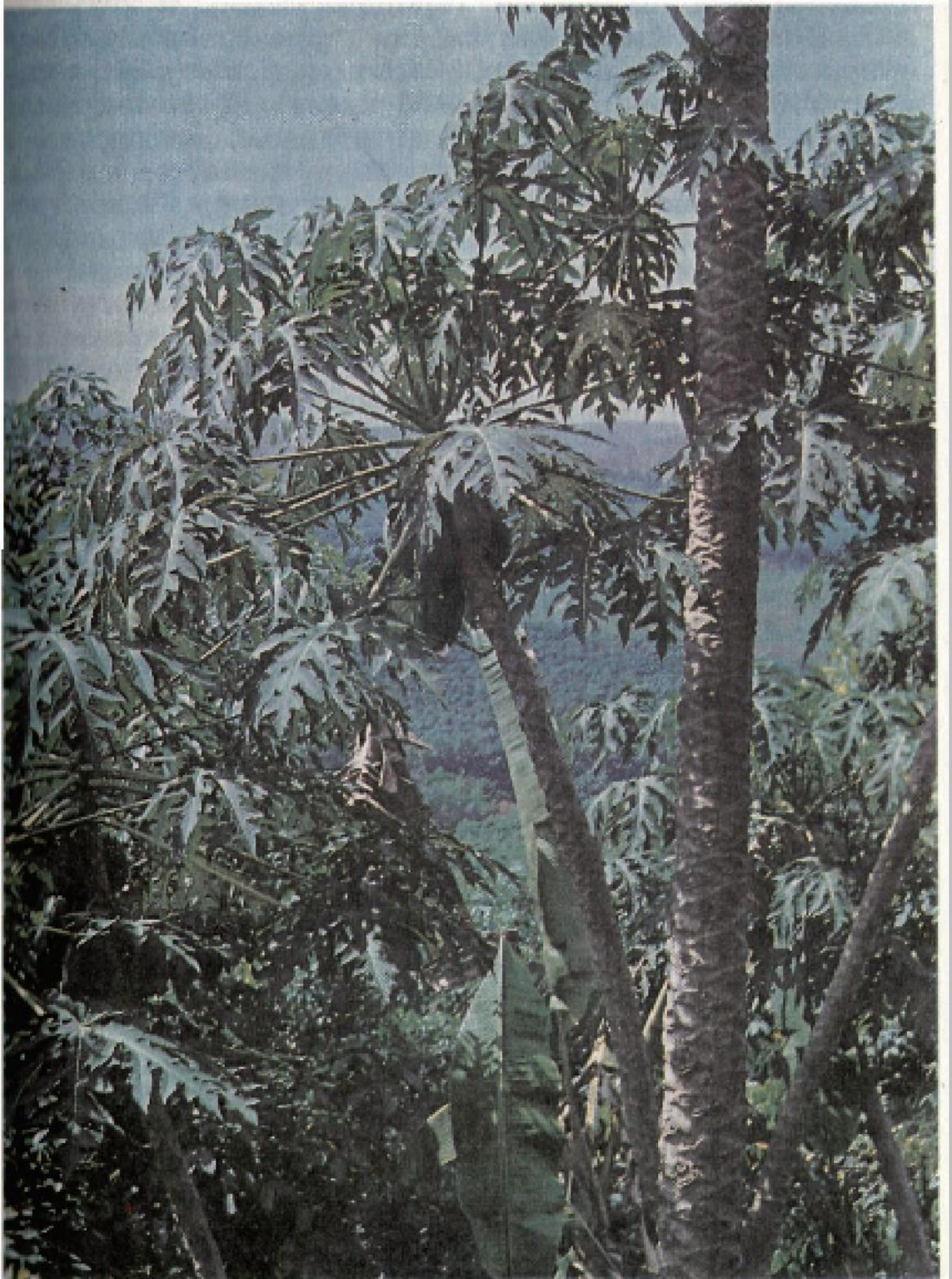


◆ **Хлебное дерево** широко используется жителями, утверждающими, что оно дает и хлеб, и кров, и тень, и одежду. Это крупное дерево высотой 30-35 м, с крупными съедобными плодами. Плоды по размерам и вкусу напоминающие тыкву, употребляют в пищу и в варёном, и в поджаренном виде. Из молодых деревьев извлекают волокна, используемые для приготовления тканей, а ось мужского соцветия используется как фитиль.

- ◆ Плоды (соплодия) джекфрута — самые большие съедобные плоды, произрастающие на деревьях: длиной 20—90 см и диаметром до 20 см, они весят до 34 кг.
- ◆ Джекфрут является национальным фруктом Бангладеш

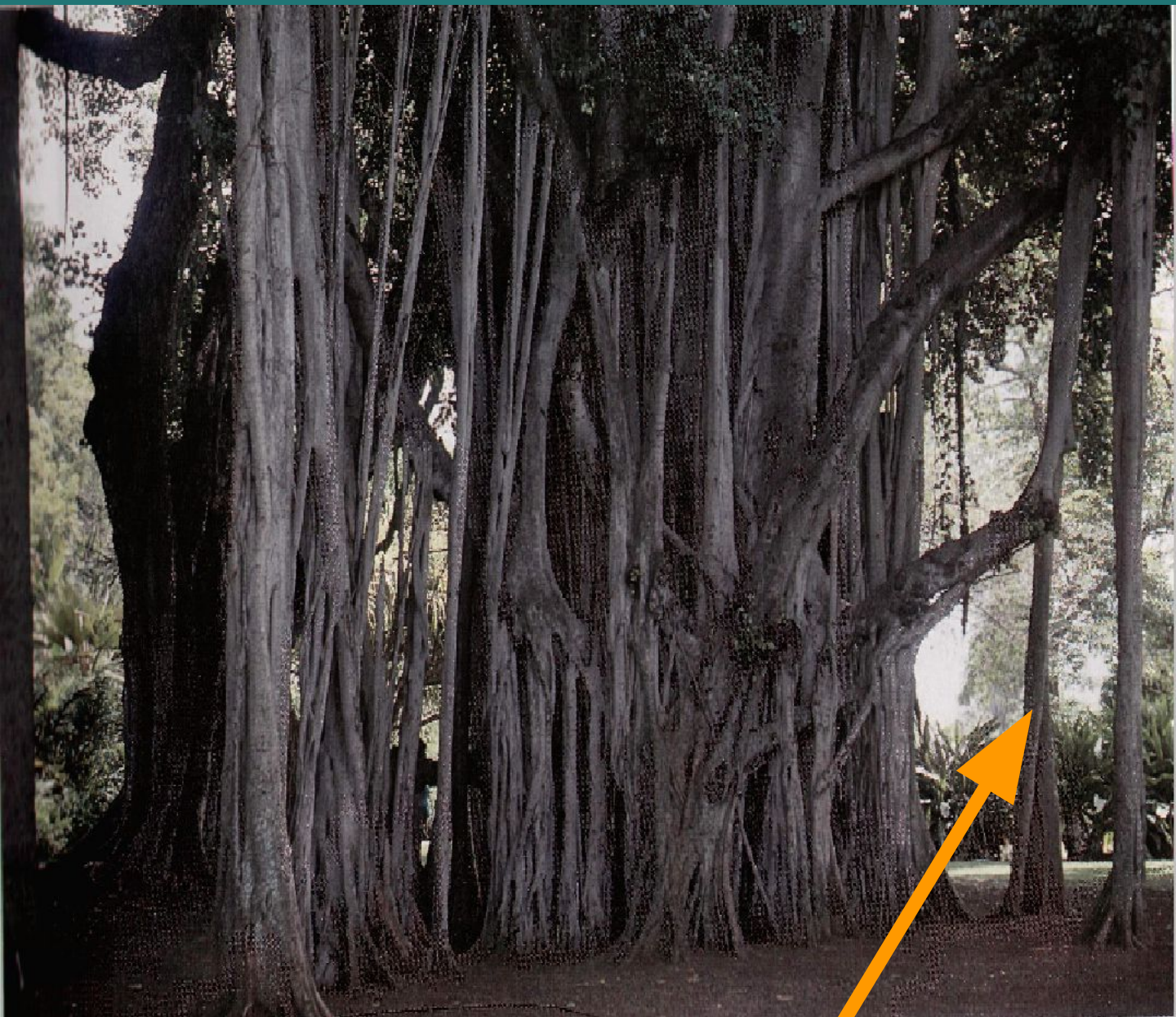


**Южная Азия, Индия**  
**Дынное дерево,**  
**папайя**  
***Carica papaya***





# *Фикусы каучуконосный и Бенжамина (баньян)*



*Корни-подпорки*



- ◆ Именно в этом регионе произрастают деревья, ценимые и известные всему миру: индийское **манго**, **финиковая пальма**, **гвоздичное и коричное деревья**, **фикусы**, **мускатный орех**, **лиана чёрный перец**, **виды сандалового дерева** и т.д.





**По океанскому побережью и в дельте рек широко распространена мангровая растительность**

