

# ПОЛИТИЧЕСКАЯ РАЗДРОБЛЕННОСТЬ НА РУСИ

*«Киевская Русь была зерном, из которого  
вырос колос, насчитывающий несколько  
зёрен – княжеств».*  
(Б.А. Рыбаков)

---

# ЧТО ТАКОЕ ПОЛИТИЧЕСКАЯ РАЗДРОБЛЕННОСТЬ

---

- Политическая раздробленность – процесс дробления земель, характеризующийся стремлением феодалов, ведущих вотчинное хозяйство, к независимости от власти киевского князя.
- Хронологические рамки периода феодальной раздробленности: середина XII–XV вв.

# **ПРОБЛЕМНОЕ ЗАДАНИЕ**

---

**По мнению академика Б.А. Рыбакова, феодальная раздробленность на Руси – это процесс закономерный и относительно прогрессивный. Прав ли академик Рыбаков, давая такую оценку феодальной раздробленности?**

# ПРИЧИНЫ ФЕОДАЛЬНОЙ РАЗДРОБЛЕННОСТИ

---

- Сохранение значительной племенной разобщённости в условиях господства натурального хозяйства.
- Развитие феодальной собственности на землю и рост удельного княжеско-боярского землевладения.
- Борьба за власть между князьями и феодальные междоусобицы.

# ПРИЧИНЫ ФЕОДАЛЬНОЙ РАЗДРОБЛЕННОСТИ

---

- Постоянные набеги кочевников и постепенный отток населения на северо-восток Руси
- Упадок торговли по Днепру вследствие половецкой опасности и утраты Византийской империи главенствующей роли в международной торговле
- Рост городов как центров удельных земель
- Порядок престолонаследия

# ФЕОДАЛЬНАЯ РАЗДРОБЛЕННОСТЬ.



К середине XII в.  
Русь  
раскололась на  
15 княжеств.

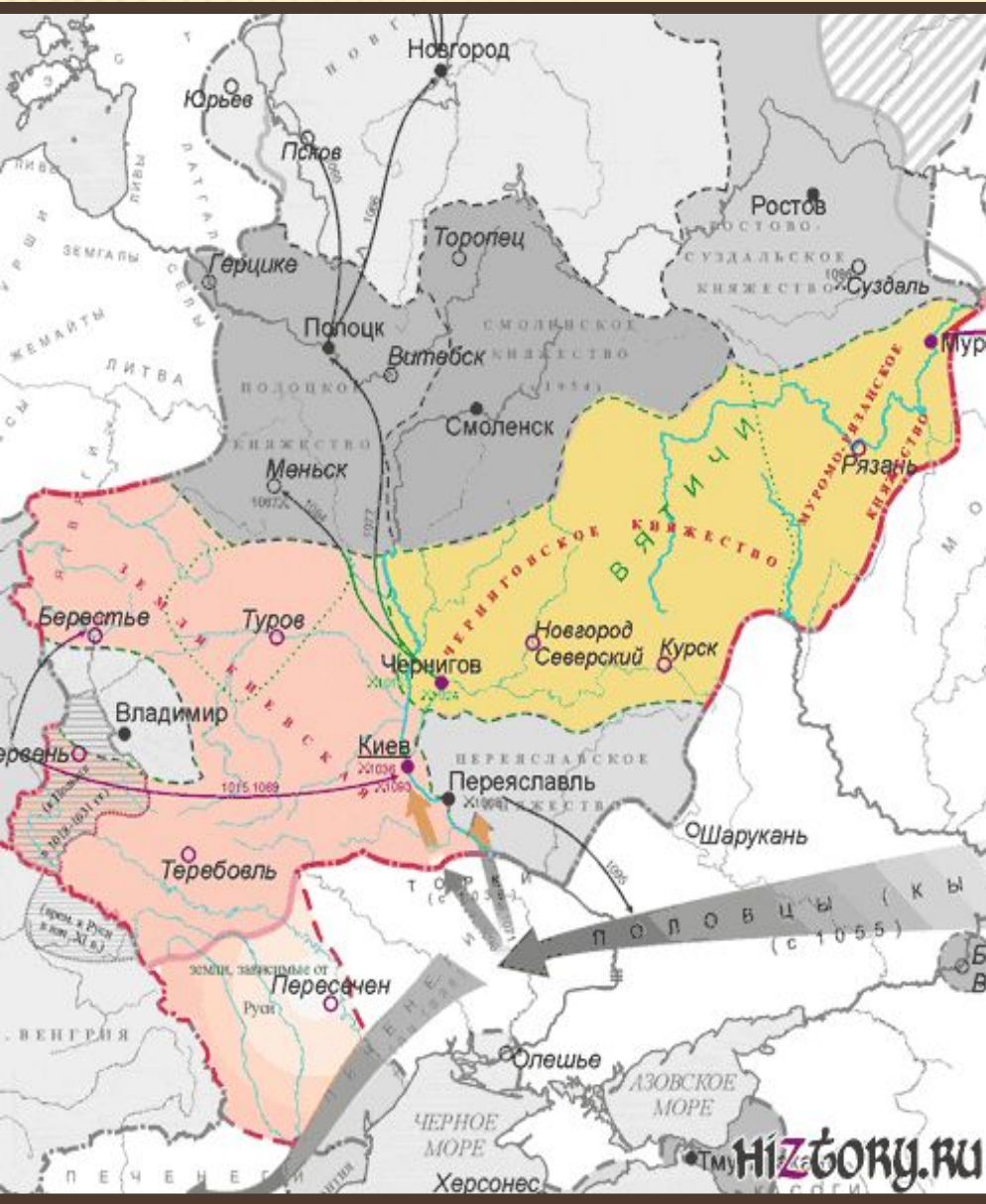
Наиболее  
крупными  
княжествами  
были:

# КИЕВСКОЕ КНЯЖЕСТВО



Расположено в междуречье Днепра, Случа, Роси и Припяти.

До середины XII в. Киевское княжество занимало значительные пространства по обоим берегам Днепра, гранича с Полоцкой землёй на северо-западе, с Черниговской — на северо-востоке, Польшей на западе, Галицким княжеством — на юго-западе и половецкой степью на юго-востоке.



# КИЕВСКОЕ КНЯЖЕСТВО



- Плодородные почвы и мягкий климат способствовали интенсивному земледелию.
- Занятие скотоводством, охотой, рыболовством и пчеловодством.
- Специализация ремёсел; особое значение приобрели «древodelие», гончарное и кожевенное дело.
- Залежи железа благоприятствовали развитию кузнечного ремесла.
- Через княжество проходил знаменитый торговый путь «из варяг в греки».
- В Киеве и близлежащих городах рано сформировался влиятельный торгово-ремесленный слой.



# ОСОБЕННОСТИ РАЗВИТИЯ КНЯЖЕСТВА В УДЕЛЬНЫЙ ПЕРИОД

---

**Киевское княжество, хотя и утратило свое значение политического центра русских земель, по-прежнему считалось первым среди других.**

- ▣ **Старинный центр русского пашенного земледелия вследствие обилия плодородных земель и вотчинного землевладения.**
- ▣ **Утрата значения торгового пути «из варяг в греки».**
- ▣ **Отток населения из княжества в связи с угрозами, исходящими от кочевников, и запустением земель ввиду постоянных военных походов князей к Киеву.**
- ▣ **Жестокая борьба за киевский престол.**
- ▣ **Власть князя ограничивалась боярами. Система 2-х князей-соправителей из враждующих между собой семей.**

# ГАЛИЦКО-ВОЛЫНСКОЕ КНЯЖЕСТВО



**Галицко-Волынское княжество** было создано в **1199 г.**, путём объединения Галицкого и Волынского княжеств.

Территория юго-запада Руси между Днепром и Прутом, Карпаты.

Княжество граничило на востоке с **Турово-Пинским** и **Киевским княжествами**, на юго-западе - с **Венгерским королевством**, на западе - с **Польским королевством**, на юге – с **половцами**.

Галицко-Волынское княжество было **одним из самых развитых** на Руси.

# **ОСОБЕННОСТИ РАЗВИТИЯ КНЯЖЕСТВА В УДЕЛЬНЫЙ ПЕРИОД**

- **Старинный центр русского пашенного земледелия вследствие обилия плодородных земель.**
- **Развитие добычи каменной соли и снабжение ею территории Южной Руси.**
- **Активная внешняя торговля и рост городов**
- **Борьба за главенство на Руси и овладение Киевом .**

**В Галицко-Волынском княжестве боярство формировалось преимущественно из местной родоплеменной верхушки, приобретая свои имения не от князя, а присвоением общественных земель, и поэтому было независимым от князей.**

**Это обстоятельство существенно влияло на политическую жизнь княжества.**



# ГАЛИЦКО-ВОЛЫНСКОЕ КНЯЖЕСТВО

## Ярослав Осмомысл

- князь галицкий (1153-1187 гг.)

При нем Галицкое княжество достигает большой мощи.

Однако могущество Ярослава было только внешним; нигде как на Западной Руси боярство не было так сильно, и князь был вынужден считаться с этим.

Слыл учёным человеком, знал несколько языков, отчего и был прозван Осмомыслом.



# ГАЛИЦКО-ВОЛЫНСКОЕ КНЯЖЕСТВО



Роман Мстиславич –

князь волынский (1170-1187, 1188-1199  
гг.)

Пользуясь смутой после смерти  
Ярослава Осмомысла в 1187 г.,  
пытался захватить Галич.  
Но вмешательство Венгрии  
разрушило его планы.

1199 г. – смог объединить  
Галицкое и Волынские  
княжество  
в одно – Галицко-Волынское.



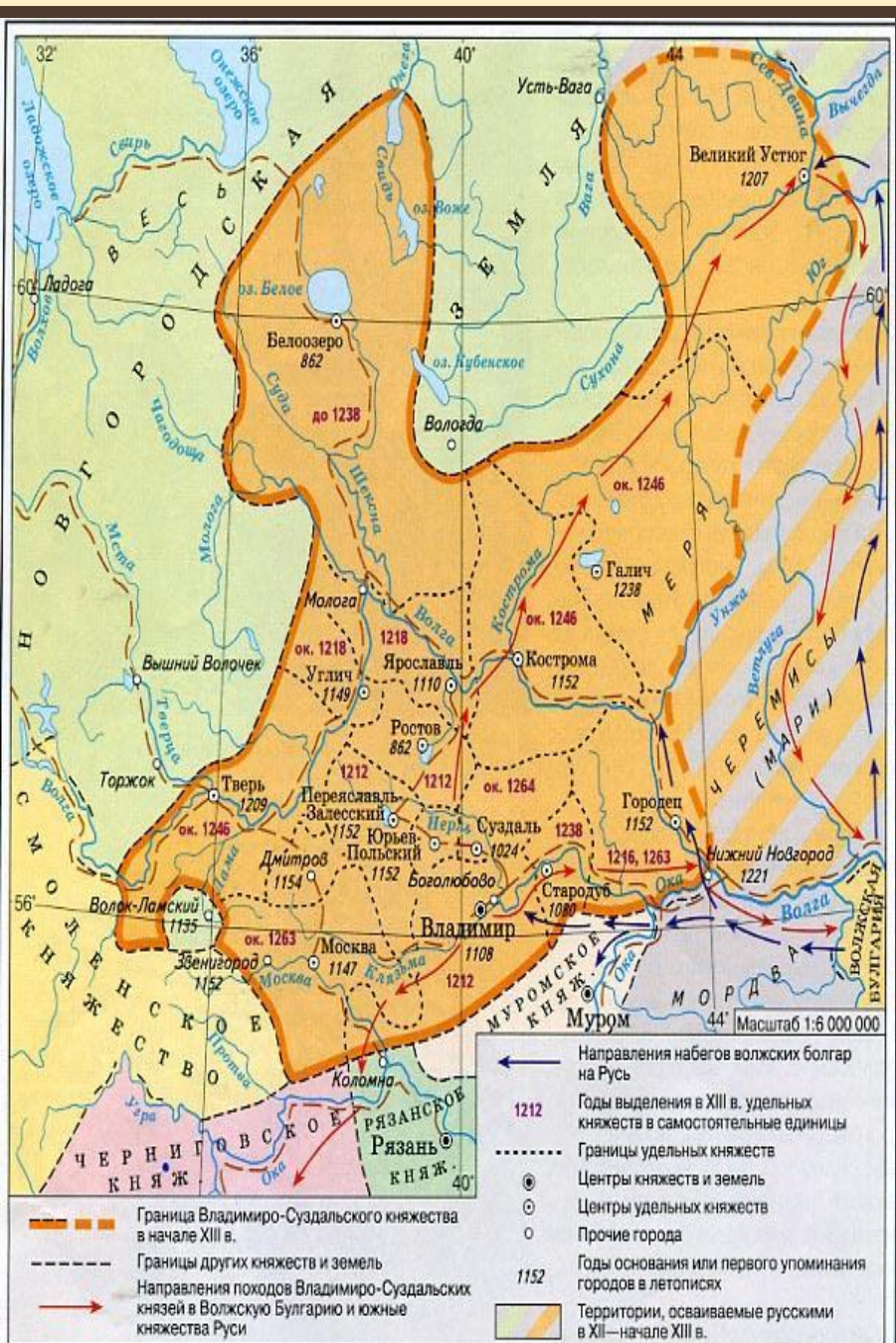
# ВЛАДИМИРО-СУЗДАЛЬСКОЕ КНЯЖЕСТВО

Территория Северо-Восточной Руси, междуречье Оки, Волги и Клязьмы.

Обособление от Киева в **30-х гг. XII в.**

На севере граничило с Новгородской землёй, на западе – со Смоленским княжеством, на юге – с Рязанским, Черниговским и Муромским княжествами. На востоке – территория обитания фино-угорских племён

Густые леса и полноводные реки способствовали не только развитию промыслов, но и служили естественной преградой для внешней угрозы со стороны степняков.



# ОСОБЕННОСТИ РАЗВИТИЯ КНЯЖЕСТВА

## В УДЕЛЬНЫЙ ПЕРИОД

- ▶ Основная отрасль хозяйства – земледелие, обусловленное обилием плодородных земель, развитие промыслов.
- ▶ Нахождение княжества на пересечении торговых путей по Волге и Оке.
- ▶ Постоянный приток населения из южных и юго-западных земель в поисках защиты от набегов кочевников и нормальных условий хозяйствования.
- ▶ Зарождение вотчинного землевладения.
- ▶ Быстрый рост старых (Владимир, Суздаль, Ростов) и новых (Москва, Кострома) городов.
- ▶ Неограниченная власть князя и совещательные полномочия вече.

# ЮРИЙ ДОЛГОРУКИЙ



**Главная политическая цель** –

киевский престол; независимость собственного княжества.

**Тип освоения земель** – захват

соседних княжеств; создание новых городов и поселений.

**Социальная опора** - суздальские

бояре; своя дружина; растущие городские сословия новых городов; верхушка купечества и ремесленников.

**Направления внешней политики** –

войны с Волжской Булгарией, противоборство с Новгородом.

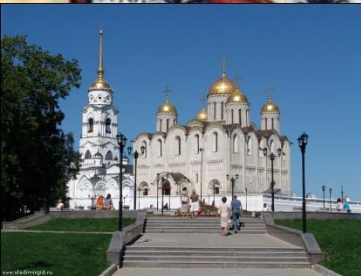


# ЮРИЙ ДОЛГОРУКИЙ



- ❑ Был основателем княжеской династии.
- ❑ Прозвище получил за стремление «протягивать руки», т.е. захватывать земли.
- ❑ Активно участвовал в княжеских усобицах.
- ❑ Основал многие города – Москву, Дмитров, Звенигород.
- ❑ Совершал походы на Киев.

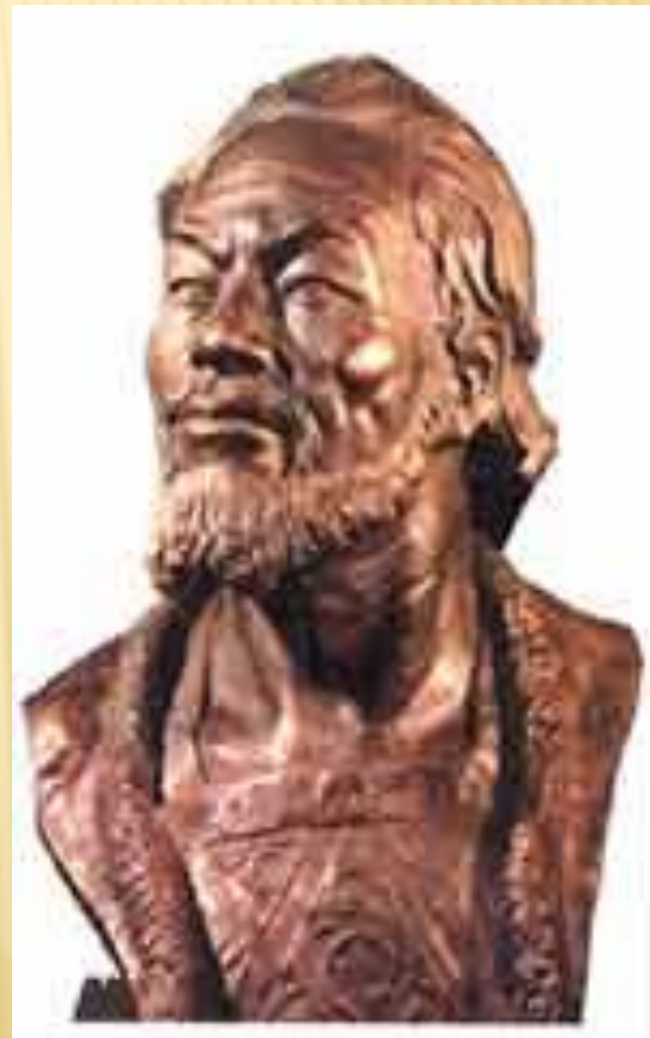
# АНДРЕЙ БОГОЛЮБСКИЙ



- В 1157 году вступил на престол.
- Построил резиденцию Боголюбово.
- В 1169 году организовал поход на Киев.
- Подчинил гордых новгородцев.
- Построил во Владимире новую крепость.
- Построил Золотые ворота по образцу киевских.
- Был убит боярами во главе с кучковичами.

# АНДРЕЙ БОГОЛЮБСКИЙ

- Главная политическая цель – укрепление Владимиро-суздальской государственности, ослабление Киева и Новгорода; единовластное правление.
- Тип освоения земель – укрепление городов княжества; грандиозное строительство во Владимире.
- Социальная опора – городские сословия. Роспуск старой дружины отца, удаление от престола братьев.
- Направления внешней политики – походы на Киев; войны с Волжской Булгарией



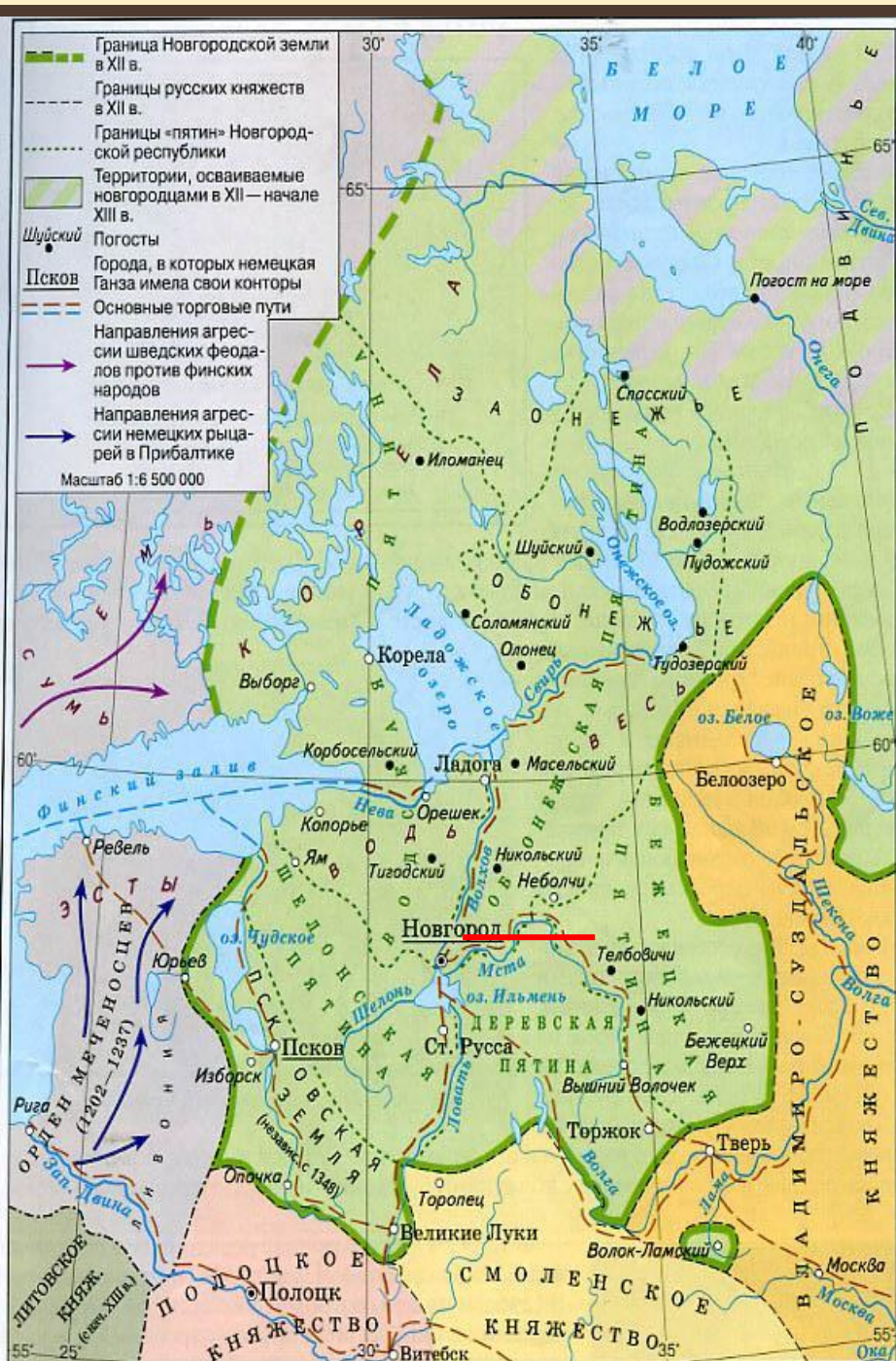
# ВСЕВОЛОД «БОЛЬШОЕ ГНЕЗДО»



- ❑ Младший брат Андрея Боголюбского.
- ❑ При нём выросло могущество Владимиро–Суздальской земли.
- ❑ Первым присвоил титул Великого князя Владимирского.
- ❑ Продолжил делить земли и раздавать их сыновьям.
- ❑ Расширил границы на восток.
- ❑ В 1221 году совершил успешный поход на Волжскую Булгарию и основал Нижний Новгород.

# Новгородская земля

- ◆ Возникла в IX веке как объединение 3-х племенных посёлков.
- ◆ Располагалась на реке **Волхов**.
- ◆ Территория простиралась от Финского залива до Урала, от северного Ледовитого океана до верховья Волги.
- ◆ Новгородцы развивали навыки **ремесла и торговли**.
- ◆ Торговали с немецкими, датскими купцами и Византией, странами Востока.



# НОВГОРОДСКАЯ ЗЕМЛЯ

ПЛАН ДРЕВНЕГО НОВГОРОДА



Река Волхов делила его на 2 части: Софийскую и Торговую сторону, а каждая сторона делилась на концы.

Новгород был одним из крупнейших и красивейших городов с высоким уровнем грамотности.

Новгород открыто порвал с Киевом. В городе сложилась особая система управления.

# СТРУКТУРА НОВГОРОДСКОЙ ДЕМОКРАТИИ (XII-XV ВВ.)



## Вече

Верховная законодательная и судебная власть (объявляло войну, заключало мир, утверждало законы, приглашало и изгоняло князя, выбирало должностных лиц).



## Совет господ Правительство

Посадник  
Глава аппарата исполнительной власти, руководил вече, вёл переговоры с соседними областями.

Князь  
Военачальник.  
Не правил городом, а служил ему по договору (ряду).

Тысяцкий  
Глава городской администрации глава новгородского ополчения.

Архиепископ.  
Глава новгородской церкви; епископ обладал и светской властью: ведал городской казной, внешними делами.



# ОСОБЕННОСТИ РАЗВИТИЯ В УДЕЛЬНЫЙ ПЕРИОД

1. Ведущие отрасли хозяйства – торговля и ремесло.
2. Слабое развитие земледелия вследствие малого плодородия земли и суровых климатических условий.
3. Широкое развитие промыслов: солеварение, производство железа, рыболовство, охота.
4. Особое государственно-управленческое устройство Новгорода (боярская республика в период с **1136** по **1478** гг.)

Новгород сохранял свое особое положение, **княжеская власть не укоренилась здесь, как в других городах.**



<b>Вопросы для сравнения</b>	<b>Киевское княжество</b>	<b>Галицко-Волынское княжество</b>
Особенности географического положения	Юго-западная Русь, междуречье Днепра, Случа, Роси и Припяти граница с половецкой степью.	Юго-западная Русь, на границе с Польшей и Венгрией в предгорьях Карпат, поблизости от Византии, Балкан, дунайского торгового пути
Природные условия	Плодородные земли, мягкий климат.	Наиболее плодородные земли на Руси.
Особенности хозяйствования	Пашенное земледелие, скотоводство, перемещение основных торговых путей в Европе и Передней Азии, утрата значения торгового пути «из варяг в греки», центр ремесла. Отток населения.	Пашенное земледелие.
Система управления	Власть князя ограничивалась боярами. Система 2-х князей-соправителей из враждующих между собой семей.	Власть князя ограничивалась боярами.
Внешняя политика	Противоборство с половцами. Противоборство с Владимиро-Суздальским княжеством.	Противоборство с Венгрией. Активные торговые отношения с Западом.

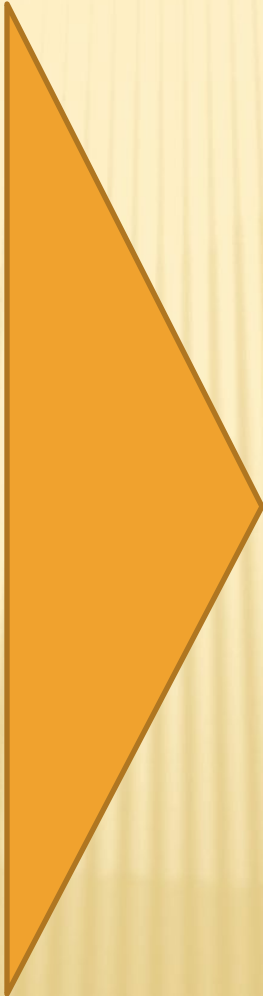
Вопросы для сравнения	Владими́ро-Сузда́льское княжество	Новгородская земля
Особенности географического положения	Северо-восточная Русь, междуречье Оки, Волги и Клязьмы.	Северо-западная Русь от Ледовитого океана до верховьев Волги, от Прибалтики до Урала.
Природные условия	Умеренный климат, лесная полоса.	Большие лесные массивы, удобные торговые пути.
Особенности хозяйствования	Земледелие, скотоводство, промыслы.	Промыслы (охота, солеварение, производство железа, бортничество, рыболовство), торговля.
Система управления	Сильная власть князя (опора на городское население и дворянство).	Аристократическая республика. Вече (объявление войны и заключение мира, приглашение князя, решения о союзе с другими княжествами, избрание посадника и тысяцкого).
Внешняя политика	<i>Юрий Долгорукий</i> : войны с Волжской Булгарией, противоборство с Новгородом; <i>Андрей Боголюбский</i> : походы на Киев. Волжскую Булгарию.	Противоборство с Владимиро-Суздальским княжеством. Активные торговые отношения с Северо-западной Европой.

# ВЫВОД

---

**Княжества становились  
полностью  
самостоятельными:**

- чеканили монету,
- устанавливали законы,
- имели свою систему мер,
- содержали войско,
- вели самостоятельную внешнюю политику.



**Русские  
феодалы княжества к XII  
в. оказались  
вполне  
сложившимися  
государствами,  
так как князья  
обладали  
всеми правами  
суверенных  
государей.**

**Назовите позитивные и негативные последствия феодальной раздробленности на развитие Древнерусского государства, опираясь на изученный материал.**

## **ПОСЛЕДСТВИЯ РАЗДРОБЛЕННОСТИ**

<b>Позитивные</b>	<b>Негативные</b>
<b>Расцвет городов в удельных землях</b>	<b>Постоянные княжеские усобицы</b>
<b>Складывание новых торговых путей</b>	<b>Дробление княжеств между наследниками</b>
<b>Сохранение единого языка, религии</b>	<b>Ослабление обороноспособности и политического единства страны</b>

# **ПРОБЛЕМНЫЙ ВОПРОС**

---

- Как вы думаете, почему историк академик Б.А. Рыбаков выступал против выражения «Русь распалась», «Русь раздробилась», а предлагал термин «обособление русских земель»?**

# **ВЫВОДЫ**

---

- Древнерусское государство распалось на 15 обособленных земель, которые представляли собой федерацию.**
- Номинально киевский князь остался главой государства.**
- Отношения между князьями регулировались соглашениями.**

# ВЫВОДЫ ПО ТЕМЕ

---

- ❑ Политическая раздробленность на Руси была закономерной и наиболее благоприятной на этом этапе развития формой организации общества.
- ❑ Процесс феодального раздробления на Руси был вызван укреплением власти крупнейших феодалов на местах.
- ❑ Власть великого киевского князя сохранялась номинально.
- ❑ Разрыва между княжествами в культурном и церковном и иных отношениях не наступило.

# ДОМАШНЕЕ ЗАДАНИЕ

---

§ 14-16.

**Вопрос:** *Деятельность Андрея Боголюбского по отношению к Руси оценивается многими историками как попытка «произвести переворот в политическом строе Русской земли». Как вы можете объяснить подобную оценку, разделяете ли вы эту точку зрения?*