



ЦВЕТОВИШ ВНЕШНОСТИ

Новикова Анастасия 301-тэу

ЧТО ТАКОЕ ЦВЕТОТИПЫ ВНЕШНОСТИ

Цветотип одинаково определяется для женщин, мужчин, детей. Понятие впервые появилось в мире искусства. В 1984 г. вышла книга «Color Me Beautiful», от Кэрол Джексон. Она рассказывает, о 4 колоритах по временам года. У каждого свои рекомендации, зависящие от насыщенности волос, радужки глаз. 4 сезона имеют дополнительные температурные параметры, теплый и холодный тон. Людям, имеющим во внешности нотки желтого, оливкового идут теплые цвета. Тем, у кого кожа имеет холодный подтон, подходит аналогичная цветовая палитра.

Главная задача теории – переключить внимание с одежды на лицо человека. Если светлая девушка наденет яркий малиновый пиджак, то все внимание на себя заберет одежда. Придерживаясь правил теории можно подчеркнуть красоту лица и перевести все взгляды на себя.



КРАТКАЯ ТАБЛИЦА ДЛЯ ОПРЕДЕЛЕНИЯ СВОЕГО ТИПАЖА

ЦВЕТОТИП	Цвет волос	Цвет глаз	Цвет кожи
зима	От темно каштановых до черный	Светло-голубые, светло-зеленые, карие	Светлая, фарфоровая, бледная
весна	От блондина до средне-русого	Голубые, зеленые	Натуральный тон кожи с теплым подтоном
лето	От пшеничного до темно-каштанового	Серый, серо-голубой	Натуральный тон кожи с холодным подтоном, может доходить до смуглого
осень	Каштановый, рыжий	Яркие янтарные, карие, зеленые	Светлая кожа с розовым подтоном

ЦВЕТОТИП ЗИМА

характерная черта для Зим — контраст. Пряди контрастируют с кожей, а глазки четко выделяются даже без косметики. Брови четкие, хорошо выделяются на лице. Белки глаз светлые. Внешность настолько выразительная что прекрасна и без макияжа. Кожа обладает синеватым подтоном, реже оливковым. Отсутствуют персиковые или рыжие нотки.

Пряди варьируются от русо-пепельного до средне-коричневого. Чаще от средне-русого до черного. Даже на свету они не отдают рыжинкой. Глаза у Зимы выразительные: карие, черные, медовые. Иногда голубые, зеленые или серые с голубым подтоном. Подходят чистые цвета. Категорически не подходят грязные и смешанные краски. Примеры: Одри Тоту, Дита фон Тиз, Лив Тайлер, Кэти Пэри, Энн Хэтэуэй, Киану Ривз, Йен Сомерхолдер, Джордж Клуни.





Покраска волос Рекомендуется окрашивать волосы в черный, сине-черный, темный, каштановый. Иногда может подойти махагон и черный кофе. Для более нежной внешности стоит подбирать гамму посветлее, например, пепельный каштан или темно-русый.

Одежда В одежде лучше отказаться от тканей теплых и пастельных цветов, отдать предпочтение чистым и ярким. Это могут быть благородные бирюзовые, синие, изумрудные, рябиновые, черные. Подходит белый, как акцент в образе. Стиль благородный. Зимам подходят элегантные платья, декольте, сексуальные и деловые образы. Строгость не делает образ скучным, напротив подчеркивает необычайную красоту Зим. Ткани: шелк, кружево, вязаная одежда. Зиму портят выстиранные и неухоженные ткани.

Драгоценности В драгоценностях должен отсутствовать желтый подтон. Подойдут: бриллианты, белое золото, серебро, рубин, черные и зеленые камни.

Макияж У Зим от природы выразительная внешность, они способны обойтись без косметики. Лучшее решение – подчеркнуть свои природные данные. Помада вишневая, холодно-розовая. Тени хвойно-зеленые, темно-синие, золотые, розовые, черные. Идет черная подводка.

ЦВЕТОТИП ВЕСНА

Весна характеризуется теплыми и яркими тонами. Это теплая кожа, блондинистые или русые волосы. Кожа натуральная, без синевы. При покраснении появляются персиковые щечки. Такому типу тяжело загорать, вместо загара выявляется краснота. Весной могут быть и блондинки и русые, оттенок волос доходит до средне-каштанового. На свету в них заметна рыжинка или золото. Радужка глаза: голубая или зеленая, реже медово-каряя. Категорически не подходят очень светлые или темные краски. Весна создана для мягкой и нежно-пастельной палитры.



Подтипы и разновидности

Классическое описание Весны не всегда соответствует реальному разнообразию внешностей. Более точно сформировать представление об облике можно, если рассмотреть описание колоритов – разновидностей цветотипов. Весенняя внешность делится на три группы:

Светлая Весна – отличается незначительной контрастностью между волосами, глазами и кожей. Радужные оболочки светло-зеленые, голубые. Волосы этого цветотипа блондинистые, светло-русые с желтым солнечным отливом. Кожа персиковая или абрикосовая, оттенка слоновой кости, на ней часто появляется румянец.

Чистая Весна – характеризуется высоким уровнем контраста между волосами и глазами. Все краски яркие и четкие, в них отсутствует дымчатость, размытость, приглушенность. Радужные оболочки бирюзового, зеленовато-голубого, золотисто-чайного оттенка, цвета голубого топаза с коричневыми вкраплениями. Цветотип Яркая Весна отличается волосами темно-каштанового, черного с каштановым отливом, золотисто-русого цвета. Кожа оттенка слоновой кости, персиковая, бежевая

Теплая Весна – природные краски отличаются минимальным контрастом, во внешности отсутствуют холодные тона. Разновидность цветотипа характеризуется как «золотистое свечение», она очень естественная и мягкая. Радужные оболочки серые, голубые, светло-коричневые. Волосы темно-русые с золотистым отливом, светло-рыжие, соломенные, светло-коричневые. Кожа золотисто-бежевая, цвета слоновой кости, фарфоровая, эпидермис очень чувствителен к солнцу.



ShoppingCenter.ru
 советы стилиста

Не подходят:



Макияж для цветотипа Весна

Мейкап должен подчеркнуть естественность и легкость внешности. Нежная кожа Весны склонна к сухости, поэтому нуждается в постоянном увлажнении. В макияже для этого цветотипа нужно избегать обилия ярких красок, резких контрастов. При выборе теней Весне следует ориентироваться на цвет радужной оболочки – косметика не должна с ней сливаться. Какие оттенки макияжа подойдут девушкам этого цветотипа, смотрите в таблице:

Основа под макияж:

Оптимальная цветовая гамма для Весны: Тональный крем / пудра цвета слоновой кости, персиковые, бронзовые. Они должны быть подобраны четко в тон кожи. Текстура легкая, прозрачная.

Неподходящие цвета для Весны: Холодные розовые, белые, сиреневые и бежевые тона – они сделают лицо тусклым, невыразительным.

Румяна:

Оптимальная цветовая гамма для Весны: Часто не нужны, поскольку щечки сами по себе розовые. Если в них возникает необходимость, выбирайте абрикосовые, коралловые, персиковые, лососевые. Контур требует тщательной растушевки.

Неподходящие цвета для Весны: Темные, коричневые, с холодным подтоном. Не стоит создавать резкие, четкие переходы.

Помада, блеск для губ:

Оптимальная цветовая гамма для Весны: Нежно-розовая, коралловая, медовая, бежевая, алая, розово-бежевая.

Неподходящие цвета для Весны: Темно-красная, холодная розовая, сиреневая.

Карандаш для губ:

Оптимальная цветовая гамма для Весны: В тон помаде, а лучше без него.

Неподходящие цвета для Весны: Цвета, контрастные с помадой.

Тени для глаз:

Оптимальная цветовая гамма для Весны: Бирюзовые, темно-оливковые, бронзовые, лимонные, лавандовые, хаки, янтарные, песочные, бронзовые, прозрачно-аквамариновые. Весеннему цветотипу подходят почти все теплые и холодные оттенки, не слишком яркие и не слишком темные.

Неподходящие цвета для Весны: Холодные розовые, черные, темно-фиолетовые, синие тона.

Карандаш для глаз:

Оптимальная цветовая гамма для Весны: Зеленый, коричневый, хаки, серый. Если используете стрелки в дневном макияже, линии растушевывайте.

Неподходящие цвета для Весны: Черный.

Туш для ресниц:

Оптимальная цветовая гамма для Весны: Коричневая, черно-коричневая, золотая, зеленая, бирюзовая.

Неподходящие цвета для Весны: Черная, синяя, фиолетовая.

ЦВЕТ ВОЛОС

Шевелюра Весны почти всегда смотрится очень естественно и гармонирует с цветом кожи, глазами. Обладательницам этого цветотипа не стоит кардинально перекрашиваться, выбирая черные, пепельные, бордовые или красные тона. Если хотите освежиться, осветлите отдельные пряди или все волосы на 1–2 тона, только гамма должна быть обязательно теплой. Лучше отказаться от слишком коротких стрижек. Цветотип Весна – это средние или длинные волосы, легкие локоны или естественная волна. От простых причесок – обычных хвостов и строгих пучков – откажитесь.

Цвета в одежде

Базовая группа: Желтая

Оттенки: Горчичный, светло-коричневый, мягкий медовый, верблюжий, светлая охра, терракотовый, пшеничный, ореховый

Базовая группа: Красная с примесями теплого розового и оранжевого

Оттенки: Абрикосовый, коралловый, лососевый, гранатовый, светло-красный

Базовая группа: Бежевая, пастельная

Оттенки: Соломенный, золотисто-бежевый, кремовый, молочный, ванильный, нежно-голубой, бирюзовый, айвори, шампань

Базовая группа: Теплая зеленая

Оттенки: Оливковый, изумрудный, цвет мха, мятный, фисташковый

Базовая группа: Яркие акценты (дополнение к основному образу)

Оттенки: Пунцовый, алый, ярко-голубой, васильковый, морская волна, лавандовый, аквамарин, сиреневый, ярко-розовый

ЦВЕТОТИП ЛЕТО

Лето Славянский типаж чаще относится Лету. Мягкий колорит, с нежной внешностью. Здесь нет высоких контрастов. Иногда заметны синие венки на лице. При смущении видны лилово-розовые щеки. Отсутствие рыжего во внешности. Характерна общая «бледность». Внешность однотонная, сливается издалека. Нет такого контраста, как например, у Зимы. Пепельные, блондинистые пряди, доходят до темно-русого. Отсутствует рыжий пигмент. Вместо него скорее есть зеленые или серые нотки. Глазки: чистый голубой, серо-голубой, серо-зеленый, серый. Общая палитра холодная, спокойная, немного приглушенная. Не подходят яркие неоновые оттенки, черные, глубокие винные.



Light Summer



Soft Summer



Cool Summer



Внешность цветотипа ЛЕТО

Если в образе цвета приглушенный, не яркие, нежные, мягкие, а в общей гамме преобладают теплые и прохладные тона приблизительно 50/50, много серого тона в глазах, волосах, бровях то это цветотип ЛЕТО:

серые, голубые, зеленые глаза;
светлая или светло-розовая кожа;
волосы от светлого блонда, русого, до холодного темного оттенка.
Цветотипу ЛЕТО можно пользоваться очень большой палитрой оттенков.

КАКИЕ ОТТЕНКИ В ОДЕЖДЕ ПОДХОДЯТ

Стилисты и дизайнеры рекомендуют ЛЕТУ, для того, чтобы подчеркнуть свою индивидуальность по максимуму:

оттенки должны быть не кричащими;

хорошо подбирать многоцветные;

светлым подойдет более светлая палитра, а темные цвета – на контраст;

Ваши цвета – холодные или нейтральные.

Профессиональные стилисты, подбирая гардероб Вип-персонам с цветотипом ЛЕТО, обязательно учитывают все возможные минусы, от применения спектра цветов для других типов:

в палитре цветотипа ОСЕНИ модель ЛЕТО будет выглядеть тяжело, из-за густых, насыщенных красок;

оттенки ЗИМЫ «наградят» внешность ЛЕТА безликостью;

в цветовой гамме ВЕСНЫ много мягких и теплых красок.

Но в своей палитре цветотип ЛЕТО будет всегда смотреться выигрышно, эффектно и гармонично.

Макияж Лето не имеет ярко-выраженных глаз, необходимо подчеркивать их красоту. Палитра теней холодная и спокойная.

Cool summer

контрастное лето



light gray
светло-серый



swamp green
болотный



pale turquoise
бледно-бирюзовый



ultramarine violet
фиолетовый ультрамарин



french blue
французский голубой (серо-голубой)



rose (soft mauve)
розовато-лиловый



blued red
бруснично-красный



silver
серебристый



taupe
серо-коричневый



petrol gray
херосиновый серый



blueviolet
сине-фиолетовый



blue
голубой



powder pink
пыльная роза



cranberry
клюквенный



gray
серый



dark taupe
темный серо-коричневый



teal
сине-зеленый



lavender
сиренево-голубой



cornflower
васильковый



pastel rose
пастельный розовый



raspberry
малина (ежевика)



medium gray (dimgray)
мышиный серый



light taupe
светлый серо-коричневый



light seagreen
св. зеленое море



periwinkle
барвинок



denim
джинсовый синий



pale fuchsia
бледная фуксия



plum
сливовый



charcoal
угольный



mint
мятный



storm blue
грозовое небо



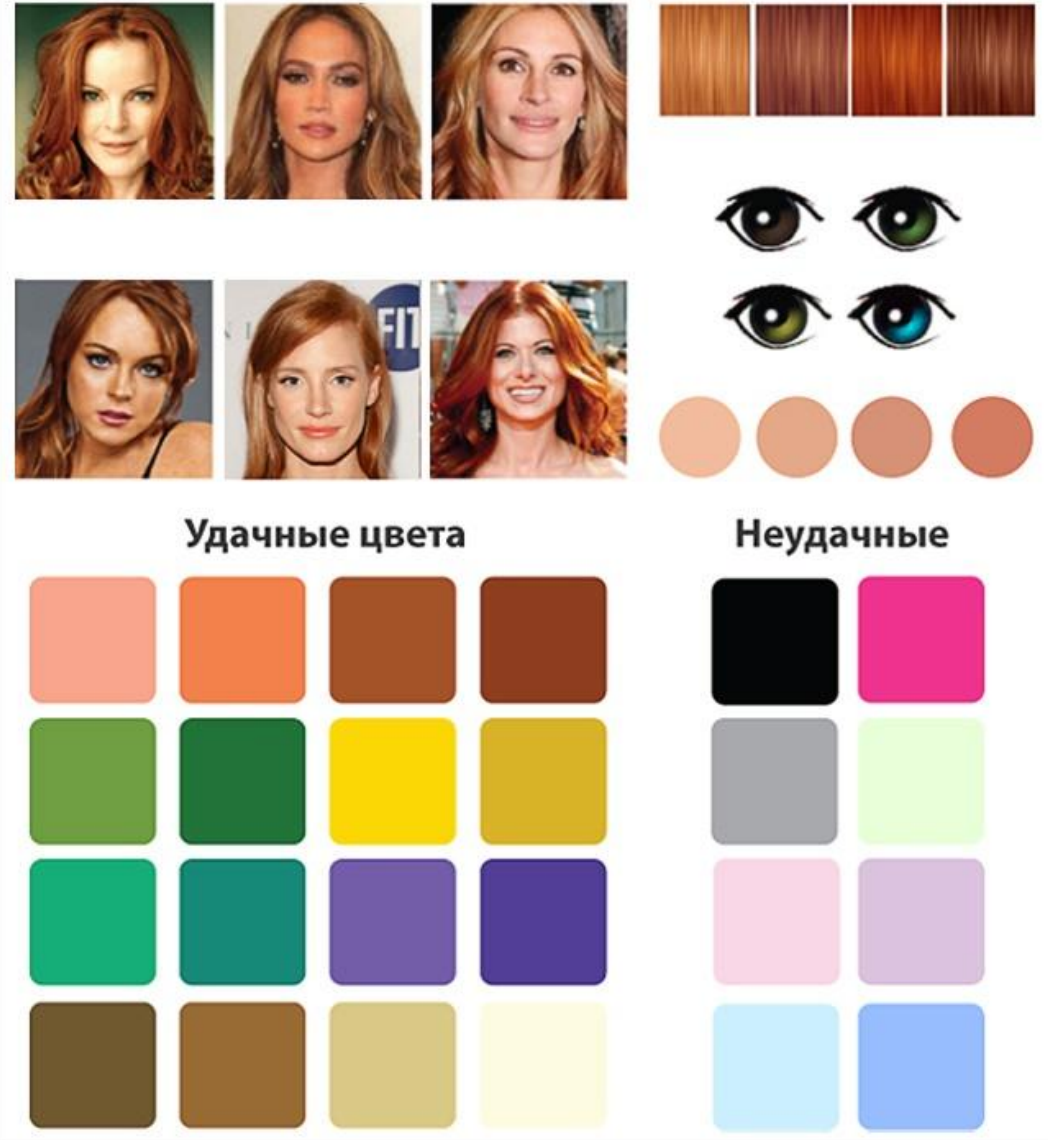
midnight blue
темно-синий



Примеры одежды взяты из коллекции марки Caracore

ЦВЕТОТИП ОСЕНЬ

Есть стереотип, что осенний колорит должен быть рыжим, это далеко не так, палитра причесок варьируется до коричневого и черного. Встречаются каштановые, золотистые оттенки. Кожа от приятного натурального до смуглого. Присутствует персиковый или золотистый подтон. На такую кожу легко ложится загар. Даже при бледном пигменте на лице улавливаются теплые нотки. Чаще всего брови темные, они совпадают с корнями волос. Глаза серые, карие либо зеленые. Категорически не созданы для выстиранных красок. Их внешность требует подчеркнута ярких образов.



ВНЕШНОСТЬ ЦВЕТОТИПА ОСЕНЬ

Определить цветотип ОСЕНИ совсем просто, основные черты следующие: рыжие, каштановые или медные волосы; белая, светлая кожа, даже прозрачная или с оттенком слоновой кости, реже смуглая; веснушки; зеленые, голубые или карие глаза. При составлении гардероба по сочетанию «своих цветов» нужно не забывать об основном принципе, это натуральность и естественность.



Какие оттенки в одежде подходят

Все теплые оттенки Ваши, от холодных расцветок стоит отказаться. Главные фавориты в палитре это:

- желтый и золотой;
- оранжевый;
- красный и шоколадный;
- насыщенный зеленый, болотный, хаки.

Холодный розовый, фиолетовый и синий будут ухудшать образ, вносить дисгармонию, впрочем, как и белый с черным.

Шоколадные, коричневые, горчичные цвета подойдут для верхней одежды – курток, пальто, жакетов. Обязательны аксессуары:

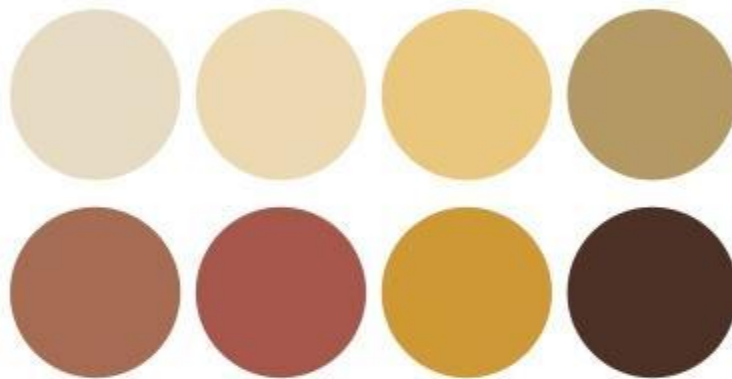
- вязаные шарфы, шапки, а также платки, шали, должны быть яркими и насыщенными;
- замшевая или кожаная обувь и сумки – эффектные для дополнения яркого образа;
- браслеты, серьги, бусы, золото – ОСЕНЬ, без этого не должна выходить на улицу.

Редкий, уникальный цветотип ОСЕНЬ, обязательно стоит правильно оформлять, чтобы не нарушить природную гармонию.

Яркая одежда, рисунки и принты, орнаменты – это Ваше! Стилистика кантри, сафари, фольклорные элементы и этнические мотивы – сделают ОСЕНЬ «центром» внимания. В таких нарядах не только будет подчеркнута природная красота ОСЕНИ, но и статусность персоны будет замечена, она останется в памяти.

Оттенки в макияже для цветотипа «Теплая осень»

палитра чистая и без сложных подтонов, коричневый и золотой подойдут для карандаша или подводки; сливочные оттенки, бежевые и «корица» — для теней.



помада: все теплые оттенки красного и мягкий ежевичный.

