

Какие суждения о скульптуре, изображённой на фотографии, являются верными? Выберите два суждения из пяти предложенных.

- 1) скульптура была создана в период после Великой Отечественной войны
- 2) в настоящее время скульптура находится в г. Санкт-Петербурге
- 3) на скульптуре показаны орудия труда, изображавшиеся на гербе СССР
- 4) автором скульптуры является П. К. Клодт
- 5) скульптура символизировала единство рабочего класса и крестьянства



Какое из зданий, представленных ниже, было построено в годы руководства страной того же государственного деятеля, при котором была создана данная скульптура? В ответе запишите цифру, под которой оно указано.

1)



3)



2)

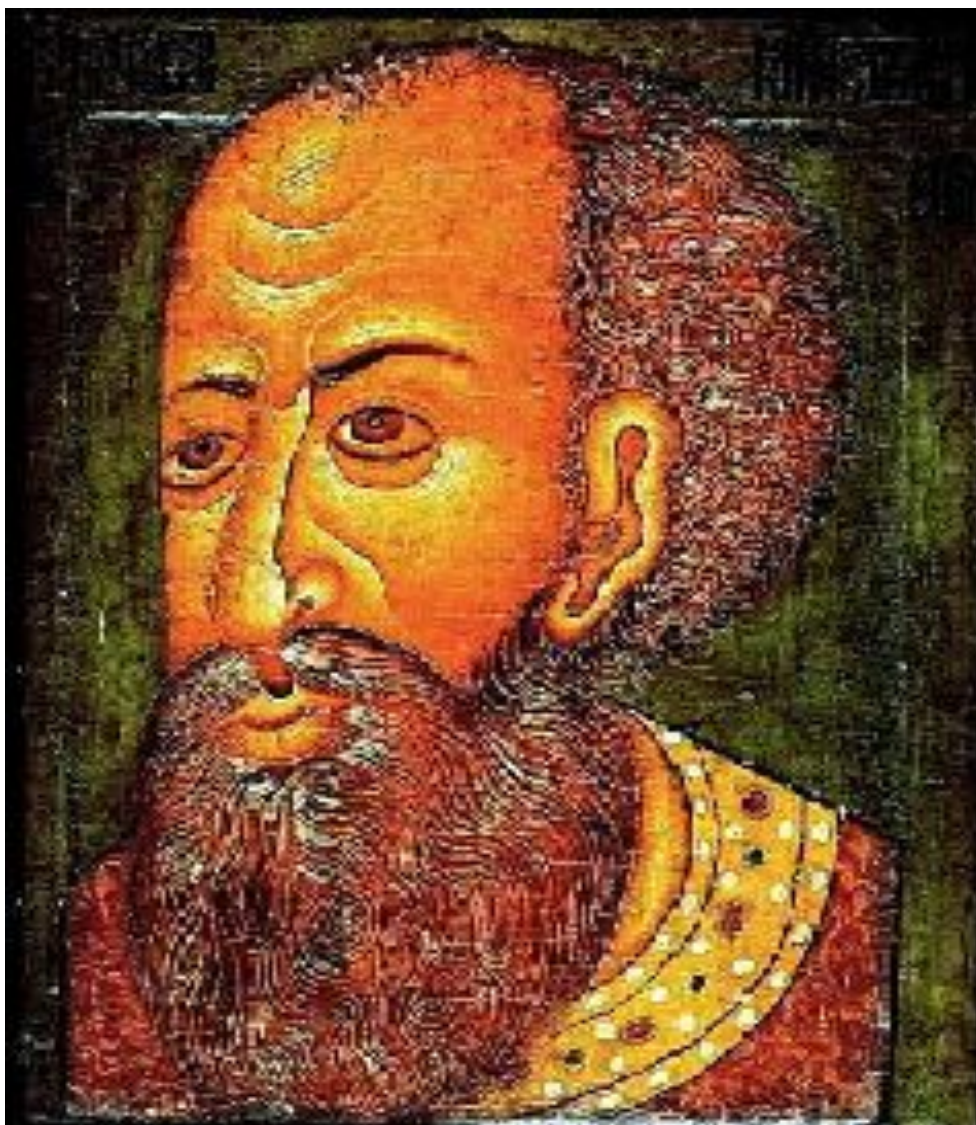


4)

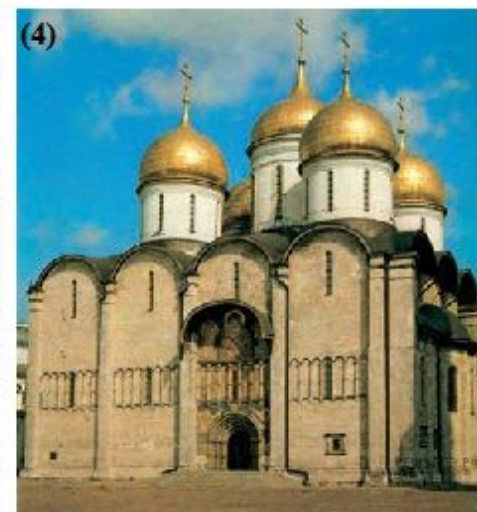
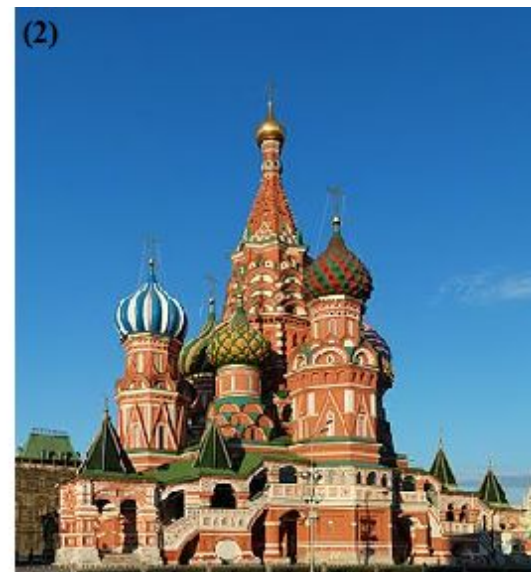


Какие суждения о произведении русского искусства, изображённом на фотографии, являются верными? Выберите два суждения из пяти предложенных. Запишите в таблицу цифры, под которыми они указаны

- 1) в настоящее время данный портрет хранится в Эрмитаже
- 2) на фотографии изображена парсуна царя Ивана Грозного
- 3) данное изображение выполняло роль иконы в одном из кремлёвских храмов
- 4) данная форма живописи получила активное развитие в России XVII в.
- 5) портретная живопись в форме парсун просуществовала в России до XIX в.



Какой из храмов был создан в тот век, когда в России правил царь, изображённый на портрете? В ответе запишите цифру, под которой оно указано



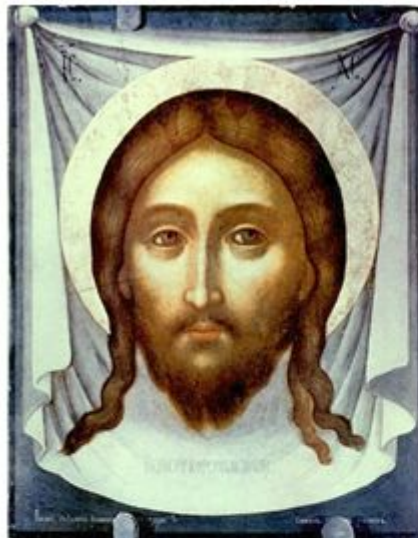
Какие суждения о произведении русского искусства, изображённом на фотографии, являются верными? Выберите два суждения из пяти предложенных. Запишите цифры, под которыми они указаны

- 1) на фотографии изображен портрет (парсуна) царя Алексея Михайловича
- 2) портрет хранится в Золотых кладовых Эрмитажа
- 3) парсуна создана в XVII в.
- 4) данная форма живописи получила активное развитие в России XVIII в.
- 5) в руках царя, изображённого на портрете, скипетр, на его голове – держава.



Какая из икон была создана в том веке, когда в России правил царь, изображённый на портрете? В ответе запишите цифру, под которой оно указано

1)



2)



3)

4)



Какие суждения о памятнике архитектуры, изображённом на фотографии, являются верными? Выберите два суждения из пяти предложенных. Запишите в таблицу цифры, под которыми они указаны

- 1) здание собора выполнено в стиле раннего классицизма
- 2) памятник храмового зодчества создан в первой половине XVIII в.
- 3) автором проекта храма является Доменико Трезини
- 4) собор посвящён апостолу Петру
- 5) в соборе похоронены русские цари от Алексея Михайловича до Николая II



1)



2)



3)



4)



Какой из памятников архитектуры, представленных ниже, был построен в том же веке, в котором был создан собор?

Какие суждения о памятнике, изображённом на фотографии, являются верными? Выберите два суждения из пяти предложенных. Запишите в таблицу цифры, под которыми они указаны

- 1) памятник был посвящён тысячелетию России
- 2) памятник был установлен в Новгороде
- 3) в качестве одного из персоналий памятника является Иван Грозный
- 4) памятник был установлен в период правления Николая I
- 5) автором памятника является О. Монферран

- 1) Памятник был сооружён в честь победы России в Русско-турецкой войне 1877-1878 гг.
- 2) Памятник находится в Новгороде.
- 3) Инициатива создания памятника принадлежит Александру III.
- 4) Автором памятника является скульптор И. Мартос.
- 5) Памятник был создан на средства казны и народные пожертвования.



1)



2)



3)



4)



Кто из императоров, представленных ниже, правил Россией в то время, когда был создан этот памятник?

Какой из памятников, изображённых ниже, был создан в то же царствование, что и изображённый памятник? В ответе запишите цифру, под которой он указан.

1)



2)



3)



4)



Какие суждения о памятнике архитектуры, изображенном на фотографии, являются верными? Выберите два суждения из пяти предложенных. Запишите в таблицу цифры, под которыми они указаны.

- 1) Церковь находится в г. Владимире.
- 2) Храм построен в стиле «нарышкинское барокко».
- 3) Церковь была построена в честь рождения наследника Василия III.
- 4) Церковь построена в шатровом стиле.
- 5) Церковь была разрушена во время бомбардировки в годы Великой Отечественной войны.



1)



2)



3)



4)

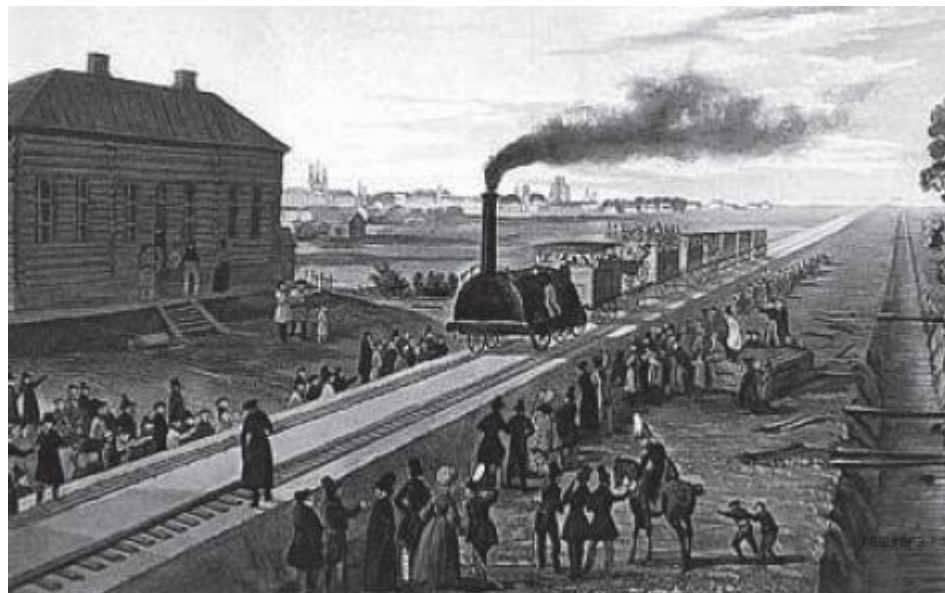


РЕШУЕГЭ.РФ

Какое из зданий, представленных ниже, было построено в годы царствования правителя, в честь рождения которого была сооружена изображённая выше церковь?
В ответе запишите цифру, под которой оно указано.

Какие суждения об изображённых на картине событиях являются верными? Выберите два суждения из пяти предложенных. Запишите в таблицу цифры, под которыми они указаны.

- 1) На картине изображены события, относящиеся к первой половине XIX в.
- 2) Этой железной дороге посвятил стихотворение Н.А. Некрасов.
- 3) Куратором строительства дороги был назначен А.А. Аракчеев.
- 4) На картине изображена Транссибирская железная дорога.
- 5) Событие, изображённое на картине, положило начало промышленному перевороту в России.



Какие суждения о картине, изображённой на фотографии, являются верными? Выберите два суждения из пяти предложенных. Запишите в таблицу цифры, под которыми они указаны.

- 1) Фотография была сделана в первые годы советской власти (1917— 1920 гг.).
- 2) Экономическая политика, проводившаяся в это время, - нэп.
- 3) Для изъятия хлеба у крестьян создавались продотряды.
- 4) Крестьяне добровольно сдают хлеб.
- 5) Продотряды являлись частями Красной армии.



1)



3)



2)



4)



Какие из изображений относятся к тому же периоду, что и картина? В ответе напишите цифру, под которой она указана



Какие суждения о событиях, изображённых на картине, являются верными? Выберите два суждения из пяти предложенных. Запишите в таблицу цифры, под которыми они указаны.

- 1) Событие, изображённое на картине, происходило в Москве.
- 2) Главными зачинщиками изображённого события выступили полки иноземного строя.
- 3) Изображённые на картине события связаны со стрелецким бунтом.
- 4) Изображённый на картине священнослужитель - патриарх Никон.
- 5) Изображённое событие завершилось дворцовым переворотом.

1)



3)



2)



4)



РЕШУЕГЭ.РФ

Какое из событий, изображённых на представленных ниже репродукциях, произошло в тот же век, что и представленное? В ответе запишите цифру, под которой оно указано.

Какие суждения об иконописном произведении, изображённом на фотографии, являются верными? Выберите три суждения из шести предложенных. Запишите в таблицу цифры, под которыми они указаны. 1) это произведение древнерусского искусства было создано в XIII веке; 2) в настоящее время икона находится в Государственном Русском музее Санкт-Петербурга; 3) в настоящий момент «Троица» хранится в зале древнерусской живописи Третьяковки; 4) это икона Святой Троицы Симона Ушакова; 5) автором является Андрей Рублев, канонизированный собором РПЦ в 1988г. в лике преподобного «на основании святости жизни и подвига иконописания»; 6) в иконописном изображении, согласно богословским представлениям, три ангела являются образом единосущного и триипостасного Бога — Святой Троицы и символизируют единство, согласие.





1



2



3



4

Какой из памятников, представленных ниже, установлен мастеру иконописи, создавшему данный шедевр?

Какие суждения о личности, изображенной на картине, являются верными?

Выберите два суждения из пяти предложенных.

Запишите в таблицу цифры, под которыми они указаны. 1)

Картина раскрывает жизнь и быт простого человека в крепостной России. 2)

Картина написана В.И. Суриковым в 1883 году. 3)

Один из главных сподвижников Петра I, первый российский генералиссимус. А.С.

Пушкин писал о нем:

«Счастья баловень безродный, полудержавный властелин». 4) При

правлении Елизаветы Петровны пользовался ее особым доверием в

вопросах управления государством. 5) Сыграл

решающую роль в возведении на престол

Екатерины I, став фактическим правителем

страны. После смерти императрицы был обвинен в

измене и хищении государственной казны и

сослан в сибирский городок





1



2



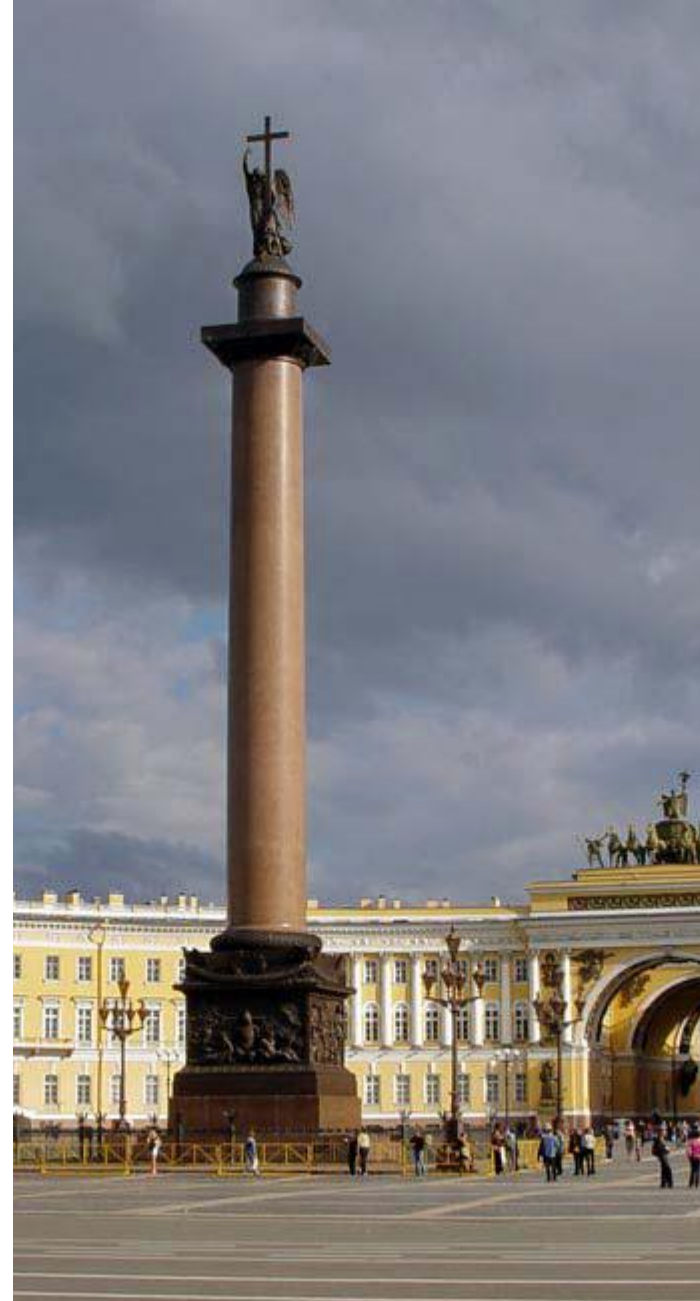
3



4

Какая из представленных картин Сурикова связана с событиями петровского

Какие суждения о монументе, изображённой на фотографии, являются верными? Выберите три суждения из шести предложенных. Запишите в таблицу цифры, под которыми они указаны. 1) один из известнейших памятников Петербурга - Александровская колонна (нередко этот памятник называют Александрийский столп, по стихотворению А. С. Пушкина «Памятник»); 2) памятник установлен на Сенатской площади по инициативе императора Александра I, создан российским архитектором итальянского происхождения, автором многих зданий и архитектурных ансамблей в Санкт-Петербурге и его окрестностях Карлом Ивановичем Росси; 3) возведена колонна была с легкой руки Растрелли, который решил, что для законченности облика Дворцовой площади не хватает какого-нибудь монумента; 4) памятник воздвигнут в стиле ампир в 1834г. архитектором Огюстом Монферраном по указу императора Николая I в память о победе его старшего брата Александра I над Наполеоном; 5) памятник венчает фигура богини Ники работы Бориса Иванович Орловского; 6) это самый высокий свободностоящий монумент в мире, выполненный из цельного гранита (стоит без дополнительных опор, только под действием





1



2



3



4

Какое из архитектурных сооружений, представленных ниже, было построено в годы правления страной того же императора, при которой была создана данная скульптура?



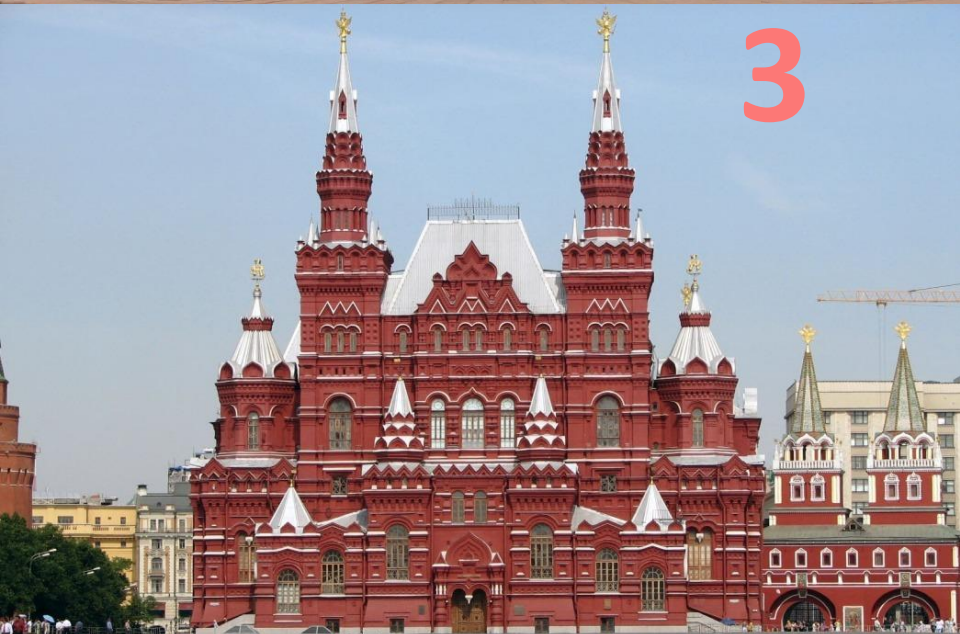
Какие суждения о памятнике архитектуры, изображённом на фотографии, являются верными? Выберите два суждения из пяти предложенных. Запишите в таблицу цифры, под которыми они указаны. 1) это усадебный дом в имении Абрамцево; 2) дом-особняк выстроен по заказу С.П. Рябушинского в 1900-1903гг.; 3) здание построено по проекту архитектора О.И. Бове; 4) архитектор этого строения – один из самых ярких в России представителей стиля модерн; 5) это главное сооружение архитектурно-паркового ансамбля в Абрамцево.



Какой из музеев,
представленных ниже, был
построен и открыт в период
правления императора?

Какие суждения о скульптуре, изображённой на фотографии, являются верными? Выберите три суждения из шести предложенных. Запишите в таблицу цифры, под которыми они указаны. 1) памятник установлен на Сенатской площади в Санкт-Петербурге; 2) статуя этого государя верхом на коне была создана в период правления Елизаветы Петровны; 3) по приказу императора Павла I, на пьедестале была сделана надпись «Прадеду – правнук»; 4) автором этой грандиозной скульптуры стал французский скульптор Этьен-Морис Фальконе; 5) автор этой работы - архитектор и скульптор К. Б. Растрелли, который изготовил модель памятника ещё при жизни Петра I; 6) бронзовый монумент, благодаря А.С. Пушкину, использовавшему в своей поэме фантастический сюжет об ожившем памятнике во время потрясшего Петербург наводнения, стали называть «Медным всадником».





Какое из зданий, представленных ниже, было построено в годы правления страной той же царственной особы, при которой была создана данная скульптура?



- Какие суждения о картине художника, изображенной на фотографии, являются верными? Выберите два суждения из пяти предложенных. Запишите в таблицу цифры, под которыми они указаны. 1) картина посвящена событиям, связанным с Кавказской войной; 2) картина отражает события, произошедшие в период правления Николая I; 3) картина отражает события, связанные с взятием и обороной Шипкинского перевала русскими войсками; 4) картина известного русского художника-баталиста XIX века Франца Рубо «Пленение Шамиля» написана в 1886г. для Музея русской военной славы; 5) картина В.В. Верещагина из цикла «Балканы» отражает один из ключевых и наиболее известных эпизодов в русско-турецкой войне 1877-1878 годов



Какой из памятников, представленных ниже, был сооружен в память о еще одном ярком эпизоде этой военной компании?

