











© Ameco Works  
2009-2010

Что изображено на этих  
фотографиях?



# Урок литературы в 7 классе



## «Край ты мой, родимый край...»

*Стихи русских поэтов 19 века о  
природе и о Родине.*

*И. А. Бунин, А. К. Толстой, В. А.  
Жуковский*



# Стихотворения о родной природе

**В. А. Жуковский**

**И. Бунин**

**А. К. Толстой**





***Если мне хочется иногда жить до ста двадцати лет, то только потому, что мало одной жизни, чтобы испытать до конца всё очарование и всю исцеляющую силу нашей русской природы. Любовь к родной природе – один из вернейших признаков любви к своей стране.***

***К. Г. Паустовский***

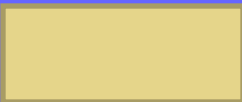
# Подумаем...


- Что используют художники и живописцы, чтобы изобразить природу?
- Изображение природы на картинах называется пейзажем. Пейзаж – это жанр искусства, в котором предметом изображения является природа.
- От слова пейзаж произошло название лирического жанра – **пейзажная лирика**. Поэты вдохновенно описывают природу, используя средства художественной выразительности. Однако осень, зима, весна, лето в поэзии не просто времена года. Каждое время года ассоциируется с какими-то настроениями, этапами жизни человека. Обратимся к примерам из поэзии 19 века.




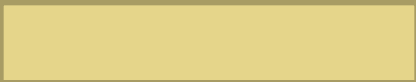
# Вспомним ...

## Изобразительно-выразительные средства

 –  
художественные определения

 – способ описания  
или характеристики  
природы, человека,  
действия и т. д.  
через сходство

 – скрытое сравнение,  
в основе которого  
лежит переносное  
значение слова.

 – частный  
случай метафоры,  
уподобление неживого  
живому.

# **В. А. Жуковский**



*Родился 9 февраля в селе Мишенское Тульской губернии. Воспитывался в семье помещика, получил фамилию бедного дворянина А. Жуковского, который был его крёстным отцом. Служил учителем русского языка будущего императора Александра II.*

*Печатает переводы сказок братьев Гримм. Часто встречаясь в Царском Селе с А. С.*

# **Анализ стихотворения «Приход весны».**

- Какое настроение передаёт это стихотворение, какова тема?
- Передаёт лёгкое, радостное настроение. Его поэтическая тема – приход весны – выражена в заголовке.
- На основании каких образов развивается эта тема?
- В качестве ключевых для выражения прихода весны В. Жуковский выбирает образы нивы, рожи, жаворонка в небе, дождя и воды.
- Названа ли в стихотворении сама весна?
- Не прямо, а через словосочетание, передающее главное в этом образе для автора: «Весны приход», - не случайно именно оно заканчивает стихотворение, образуя своеобразное кольцо (в заглавии – «Приход весны»).
- В чём же своеобразие этого стихотворения?
- В. Жуковскому удалось очень лаконично, но выразительно представить образ прихода весны, оживления всего мира и передать восхищение, радость человека.

# В. А. Жуковский «Приход весны»

- Какие художественно-выразительные средства используются В. А. Жуковским в данном стихотворении? Приведите примеры из стихотворения
- **Метафоры** («в небе жаворонка трепет», «жизнь души»)
- **Олицетворения** («рощи лепет», «весны приход»)

# перифраза

- (от греческого *periphrasis* - иносказание), вид тропа, замена прямого названия описательным выражением, в котором указаны признаки не названного прямо предмета: "царь зверей" - вместо "лев"....

**«весны приход»  
= «жизнь души»**



## Зачем автор прибегает к риторическим вопросительным восклицаниям?

- **Чтобы подчеркнуть полноту и невыразимость чувств, охватывающих человека весной**
- *«Вас назвавши, что прибавить? Чем иным тебя прославить...»*

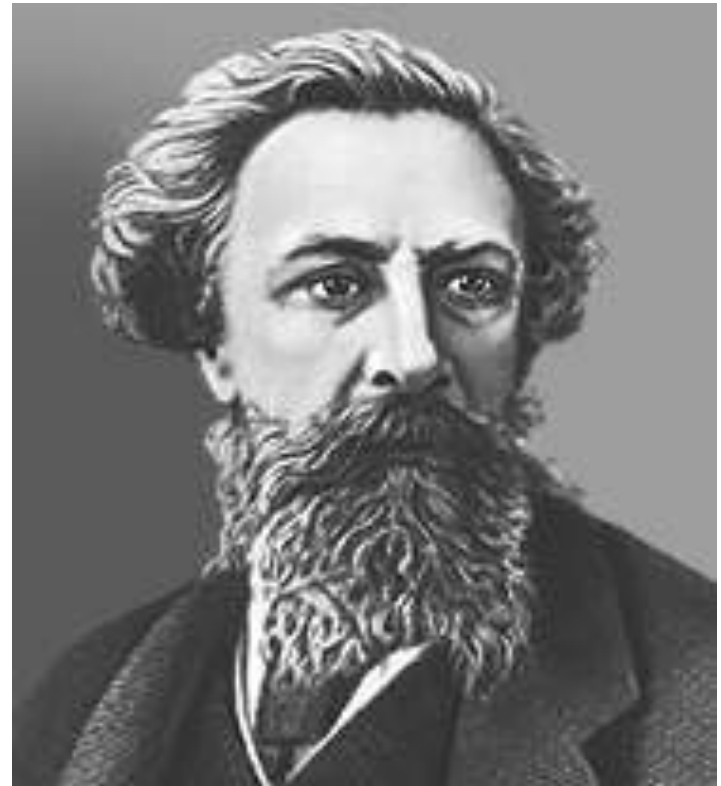


# А.К. Толстой

*Родился 5 сентября в Петербурге в знатной дворянской семье. Детство провёл на Украине в имении своего дяди А. Перовского, писателя, известного читателям под псевдонимом Антоний Погорельский.*

*А. К. Толстой вспоминал: «С шестилетнего возраста я начал мараить бумагу и писать стихи ...» Первые стихотворные опыты были прочитаны и одобрены В. А. Жуковским.*

*Более 70 стихотворений было положено на музыку великими композиторами – Н. А. Римским-Корсаковым, П. И. Чайковским, М. П. Мусорским*



## Анализ стихотворения «Край ты мой, родимый край...»

- Это стихотворение о...
- Когда я читаю его, то вижу...
- Я слышу...
- Чувствую...
- Оно напоминает мне о...
- Стихотворение необычно, оно состоит из... предложений.
- Чувства льются ...
- Славя родную землю («Гой ты, родина моя!»), Толстой восхищается её ...  
Хочется вздохнуть полной грудью, не нужно особенно значимых слов, здесь главное – ...

# Анализ стихотворения «Край ты мой, родимый край...»

- Это стихотворение о...
- Когда я читаю его, то вижу...
- Я слышу...
- Чувствую...
- Оно напоминает мне о...
- Стихотворение необычно, оно состоит из... предложений.
- Чувства льются ...
- Славя родную землю («Гой ты, родина моя!»), Толстой восхищается её ... Хочется вздохнуть полной грудью, не нужно особенно значимых слов, здесь главное – ...
- родном крае
- дремучий бор, степь, тучи...
- конский бег, волчий голос, крик орлиных стай
- ветер, дующий в лицо
- о родной деревне
- Из 4 предложений.
- через край, взволнованно, будоражат душу
- простором, силой, могуществом. Главное – чувства, наполняющие душу любовью к тому, что хорошо знакомо с детства.

А. К. Толстой «*Край ты мой, родимый край...*»

- С чем в сознании поэта олицетворяется в данном стихотворном произведении родимый край?
- С конским бегом на воле



- С криком орлиных стай в небе



- **С ВОЛЧЬИМ  
ГОЛОСОМ В ПОЛЕ**



- **Со свистом  
СОЛОВЬЯ**



- С дремучим бором





- с ветром,
- степями и тучами

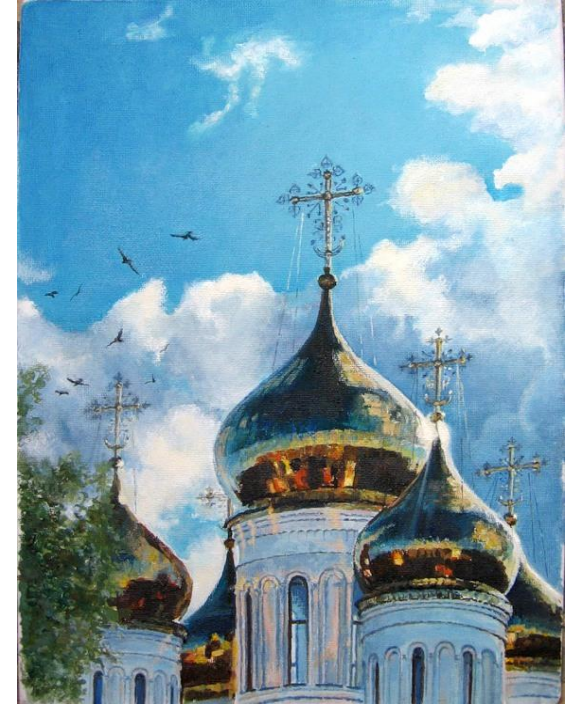


- **Какие художественно-выразительные средства используются А. К. Толстым в данном стихотворении?**

- **Эпитеты**  
*(родимый край, бор дремучий, свист полночный)*
- **Метафоры**  
*(конский бег на воле)*

# Давайте восстановим общие опорные вопросы, на которые обычно опираемся при анализе стихотворений русских поэтов

- Что привлекает в стихотворении?
- Какое настроение оно выражает?
- На основании каких образов развивается художественный смысл стихотворения?
- Какими выразительными средствами пользуется автор?



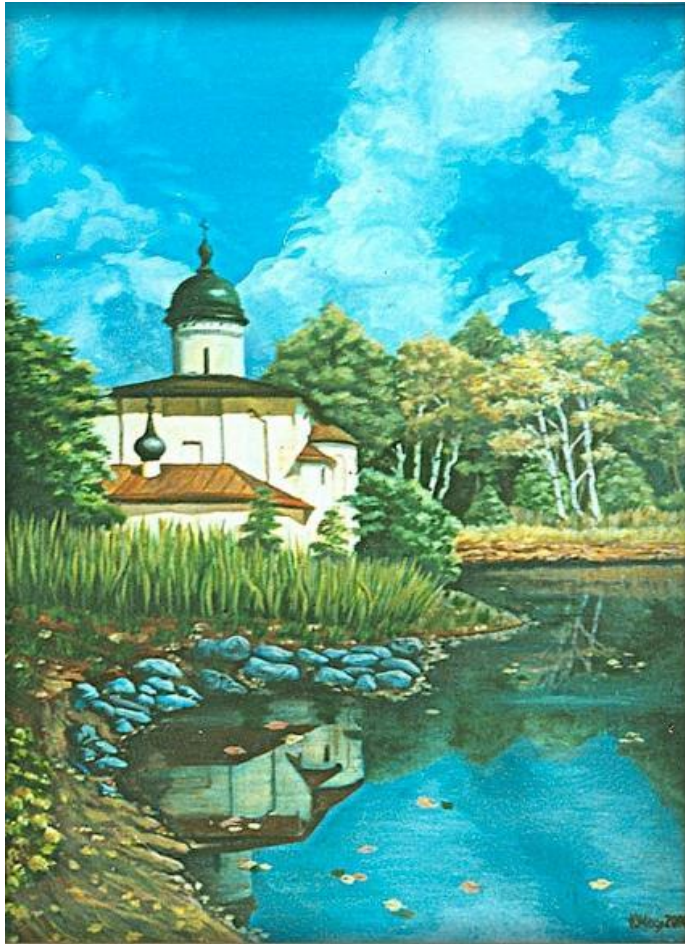
# А.К. Толстой

## «БЛАГОВЕСТ»

# Словарная работа

- **Благовест –**
- **Благостный –**
- **Каяться –**
- **Отрекаюсь –**
- **«Звон призывный через могилы»**
- *от слов благая (добрая) весть – колокольный звон перед церковной службой.*
- *умиротворяющий, несущий благо.*
- *исповедоваться в грехах.*
- *Отказываюсь*
- *рядом с храмом традиционно располагается кладбище*

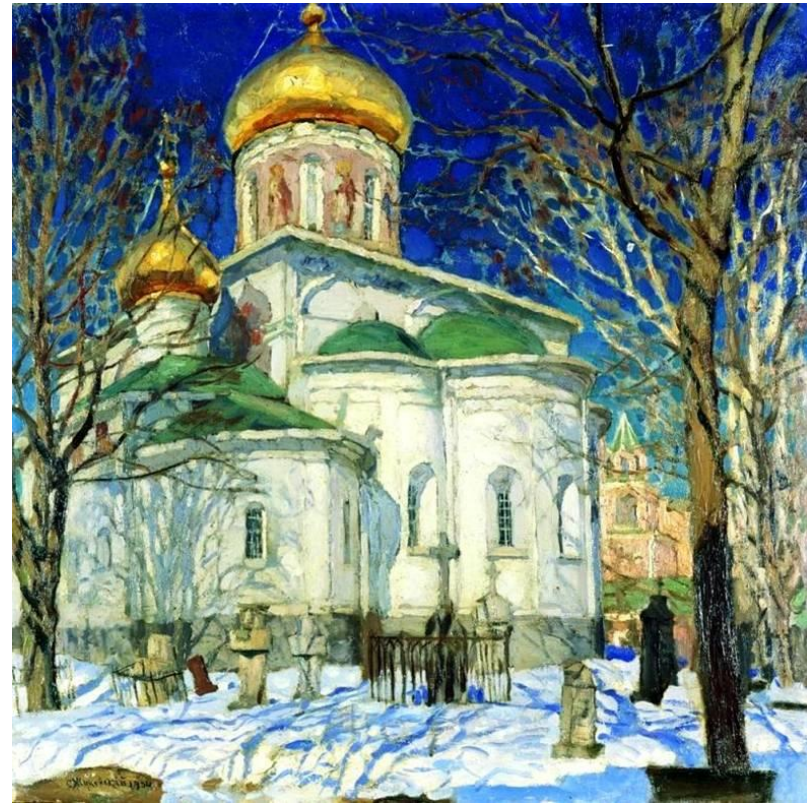
**А почему «звон *призывный*» доносится «через могилы», почему он гудит не только «*дивно*», но и «*уныло*»?**



- **С могилами связано представление об ушедших людях, тело которых стало в земле прахом, т. е. о бренности земной жизни, - но колокол напоминает о бессмертии души – и потому «*гудит так дивно и так уныло!*»**

# Жуковский С. Храм Рождества Богородицы. Звенигород. 1904

- В 3-й строфе подчёркнуто властное воздействие благовеста на душу человека («тянет», «зовёт», «манит»)
- Как это выражено?
- *«К себе он тянет Неодолимо»;*
- *«Зовёт и манит Он в край родимый».*



Что же это за «край родимый», куда «неодолимо»  
призывает душу человека благовест?



- **«Край  
благодатный»:**  
лир. герой  
устремляется туда  
душой и мечтой:  
**«Далеко  
странствуя  
Мечтой чудесною,  
Через  
пространства я  
Лечу небесные»**



# А. К. Толстой

- «Замолкнул гром, шуметь гроза устала...»



# «Замолкнул гром...»



- Какова поэтическая тема стихотворения ?

***Мир после грозы***

Главная характеристика – контраст, смена  
грозного светлым

## Грозное

- *«гром»,*
- *«гроза»,*
- *«чёрные тучи»,*
- *«дрожат*  
*цветы»,*
- *«вражда»,*
- *«презрительная*  
*пята»*

## Светлое

- *«Светлеют небеса»*
- *«приветно засияла*  
*лазури полоса»*
- *вода*
- *пыль золотая*

# Переходное, динамичное состояние мира передаётся через активность глаголов



- **замолкнул**
- **шуметь**  
**устала**
- **светлеют**
- **засияла**
- **дрожат**

## Образы, соединяющие небесное и земное

- **Вода**
- **Золотая пыль** («**цветы полны водою И пылью золотою**»)
- **Метафора «пылью золотой»** соотнесена с сиянием **неба**

# Что подчёркивают олицетворения?

- *«замолкнул  
гром»*
- *«шуметь гроза  
устала»*
- *«светлеют»*
- *«приветно  
засияла»*

● **Живой  
характер  
природы**

# Цветы – образ взаимодействия земного и небесного начал



- **Объясните**  
*последнюю*  
*фразу*  
**стихотворения**
- **Содержит**  
**призыв**  
**щадить эту**  
**красоту**



**«РОДИНА»**

**И. А. БУНИН**



# И. А. Бунин

## Биография

**Бунин родился в старинной дворянской семье, имевшей корни задолго до рождения поэта. И какие это корни! Из рода Буниных происходила Анна Андреевна Бунина – талантливая поэтесса XVIII века, поэт – романтик, автор «Спящей красавицы» В. А. Жуковский, прославленный путешественник-географ Семёнов -Тяншанский.**

**Однако, к началу 20 века старинное дворянское гнездо Буниных фактически угасло. Так что Бунин родился в семье знатной, но обедневшей, вскоре и совсем разорившейся.**

**Хутор Бутырки Елецкого уезда Орловской губернии, где в полном одиночестве (без сверстников) в общении с сельской точкой отсчёта для восприятия красоты окружающего мира.**

**«Тут, в глубочайшей полевой тишине, летом среди хлебов, подступивших к самым нашим порогам, а зимой среди сугробов, и**



# ***Анализ стихотворения «Родина»***

- - Какое настроение создаёт стихотворение? О чём оно?
- ***Вечерний зимний пейзаж.***
- - Как в этом стихотворении присутствует человеческое настроение?
- ***Сравнение тумана с «чьей-то кроткой печалью»; «туман ... смягчает».***
- - Найдите в стихотворении олицетворения и эпитеты

- Какими определениями передаётся суровость и сдержанность зимнего пейзажа?

- «Под небом мертвенно-свинцовым»
- «*туман молочносиний*»
- «*угрюмо меркнет*»
- «*сумрачную даль*»

# Всмотримся в пейзаж. Какие характеристики его отражают?



- Простор
- Суровость
- Широкое, необъятное пространство подчёркнуто **гиперболой**: «*И нет конца лесам сосновым, и далеко до деревень*»

# **Синквейн – пятистишие**

**1 строка – слово**

**2 строка – два определения к нему**

**3 строка – три глагола к нему**

**4 строка – фраза из четырёх слов,  
выражающая суть слова**

**5 строка - метафора**

# Домашнее задание

- **Подготовиться к контрольной работе за 1 полугодие**