

Проезд перекрестков

Занятие № 12

Тема 1

- **13.1**

- При повороте направо или налево водитель обязан уступить дорогу пешеходам и велосипедистам, пересекающим проезжую часть дороги, на которую он поворачивает.

- **13.2**

- 13.2. Запрещается выезжать на перекресток, пересечение проезжих частей или участка перекрестка, обозначенного разметкой [1.26](#))1.26, если впереди по пути следования образовался затор, который вынудит водителя остановиться, создав препятствие для движения транспортных средств в поперечном направлении, за исключением поворота направо или налево в случаях, установленных настоящими Правилами.
- Изменение с 28.04.2018

- **13.3**

- Перекресток, где очередность движения определяется сигналами светофора или регулировщика, считается регулируемым.
- При желтом мигающем сигнале, неработающих светофорах или отсутствии регулировщика перекресток считается нерегулируемым, и водители обязаны руководствоваться правилами проезда нерегулируемых перекрестков и установленными на перекрестке знаками приоритета.

- **13.4**

- При повороте налево или развороте по зеленому сигналу светофора водитель безрельсового транспортного средства обязан уступить дорогу транспортным средствам, движущимся со встречного направления прямо или направо. Таким же правилом должны руководствоваться между собой водители трамваев.

- **13.5**

- При движении в направлении стрелки, включенной в дополнительной секции одновременно с желтым или красным сигналом светофора, водитель обязан уступить дорогу транспортным средствам, движущимся с других направлений.

- **13.6**

- Если сигналы светофора или регулировщика разрешают движение одновременно трамваю и безрельсовым транспортным средствам, то трамвай имеет преимущество независимо от направления его движения.

Однако при движении в направлении стрелки, включенной в дополнительной секции одновременно с красным или желтым сигналом светофора, трамвай должен уступить дорогу транспортным средствам, движущимся с других направлений.

- **13.7**

- Водитель, въехавший на перекресток при разрешающем сигнале светофора, должен выехать в намеченном направлении независимо от сигналов светофора на выходе с перекрестка. Однако, если на перекрестке перед светофорами, расположенными на пути следования водителя, имеются стоп-линии (знаки [6.16](#)), водитель обязан руководствоваться сигналами каждого светофора.

- **13.8**
- При включении разрешающего сигнала светофора водитель обязан уступить дорогу транспортным средствам, завершающим движение через перекресток, и пешеходам, не закончившим переход проезжей части данного направления.
- **13.9**
- На перекрестке неравнозначных дорог водитель транспортного средства, движущегося по второстепенной дороге, должен уступить дорогу транспортным средствам, приближающимся по главной, независимо от направления их дальнейшего движения.
- На таких перекрестках трамвай имеет преимущество перед безрельсовыми транспортными средствами, движущимися в попутном или встречном направлении по равнозначной дороге, независимо от направления его движения.

- **13.10**

- В случае, когда главная дорога на перекрестке меняет направление, водители, движущиеся по главной дороге, должны руководствоваться между собой правилами проезда перекрестков равнозначных дорог. Этими же правилами должны руководствоваться водители, движущиеся по второстепенным дорогам.

- **13.11**

- На перекрестке равнозначных дорог, за исключением случая, предусмотренного пунктом [13.11.1](#) Правил, водитель безрельсового транспортного средства обязан уступить дорогу транспортным средствам, приближающимся справа. Этим же правилом должны руководствоваться между собой водители трамваев. На таких перекрестках трамвай имеет преимущество перед безрельсовыми транспортными средствами независимо от направления его движения.

- **13.11.1**

- При въезде на перекресток, на котором организовано круговое движение и который обозначен знаком [4.3](#), водитель транспортного средства обязан уступить дорогу транспортным средствам, движущимся по такому перекрестку.

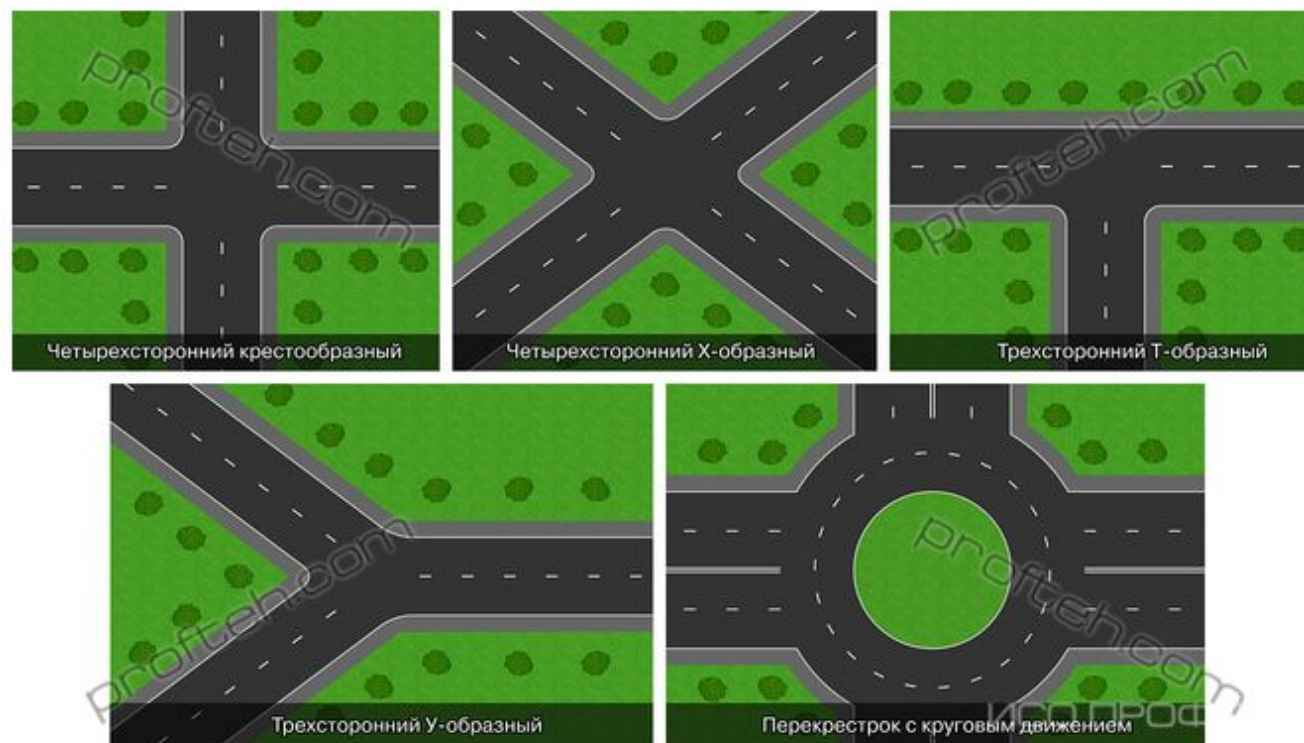
- **13.12**

- При повороте налево или развороте водитель безрельсового транспортного средства обязан уступить дорогу транспортным средствам, движущимся по равнозначной дороге со встречного направления прямо или направо. Этим же правилом должны руководствоваться между собой водители трамваев.

- **13.13**

- Если водитель не может определить наличие покрытия на дороге (темное время суток, грязь, снег и тому подобное), а знаков приоритета нет, он должен считать, что находится на второстепенной дороге.

Перекресток: определение и виды перекрестков



"Перекресток" - место пересечения, примыкания или разветвления дорог на одном уровне, ограниченное воображаемыми линиями, соединяющими соответственно противоположные, наиболее удаленные от центра перекрестка начала закруглений проезжих частей.

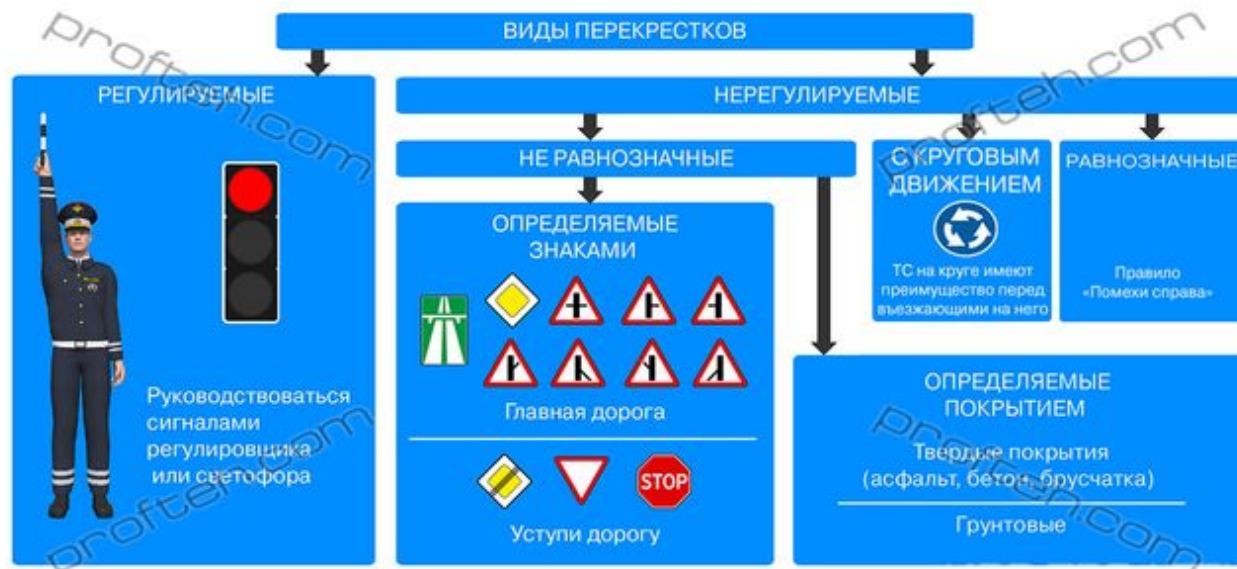
Не является перекрестком!



НЕ ЯВЛЯЮТСЯ ПЕРЕКРЕСТКАМИ:

1. Въезды из дворов и прилегающих территорий (АЗС, Парковок и.т.д)
2. Пересечения дорог на разных уровнях (эстакады, путепроводы и.т.д)

Классификация перекрестков

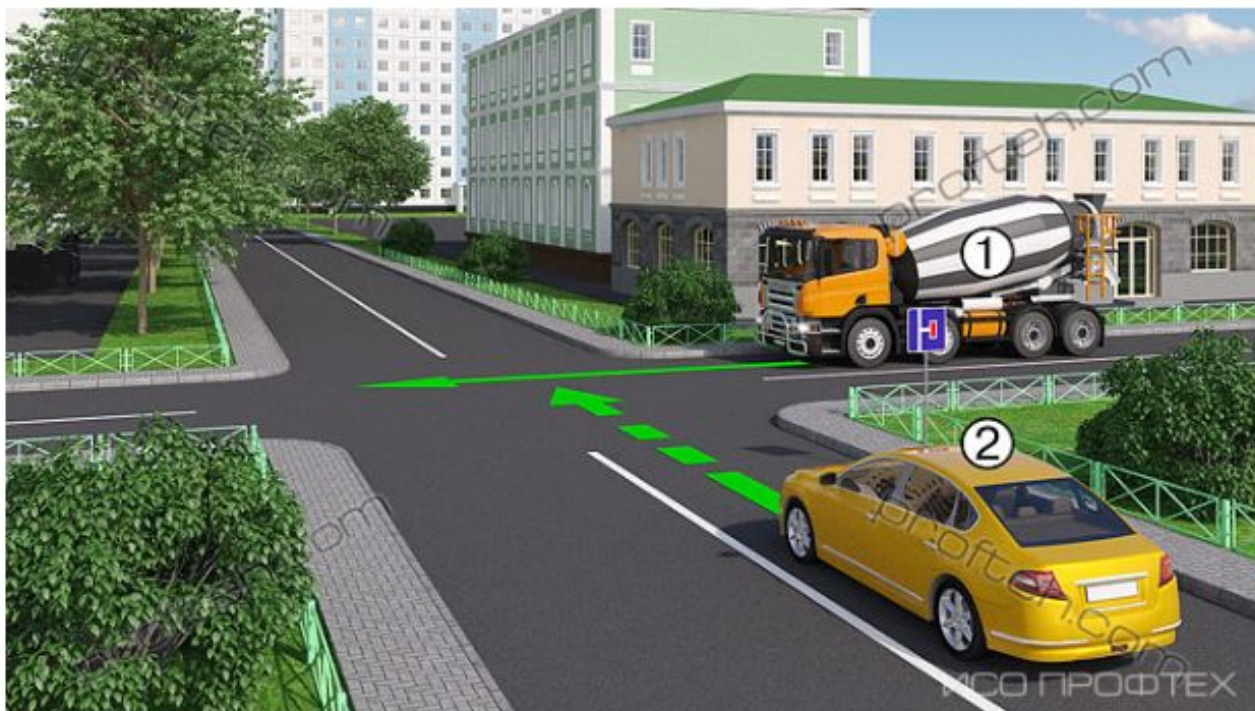


Перекрестки бывают **регулируемые** и **нерегулируемые**.

Не регулируемые в свою очередь, могут быть **равнозначными** и **неравнозначными**.

Приоритет одной дороги перед другой определяется знаками приоритета или в случае их отсутствия, покрытием дороги: дорога с твердым покрытием имеет приоритет над грунтовой дорогой.

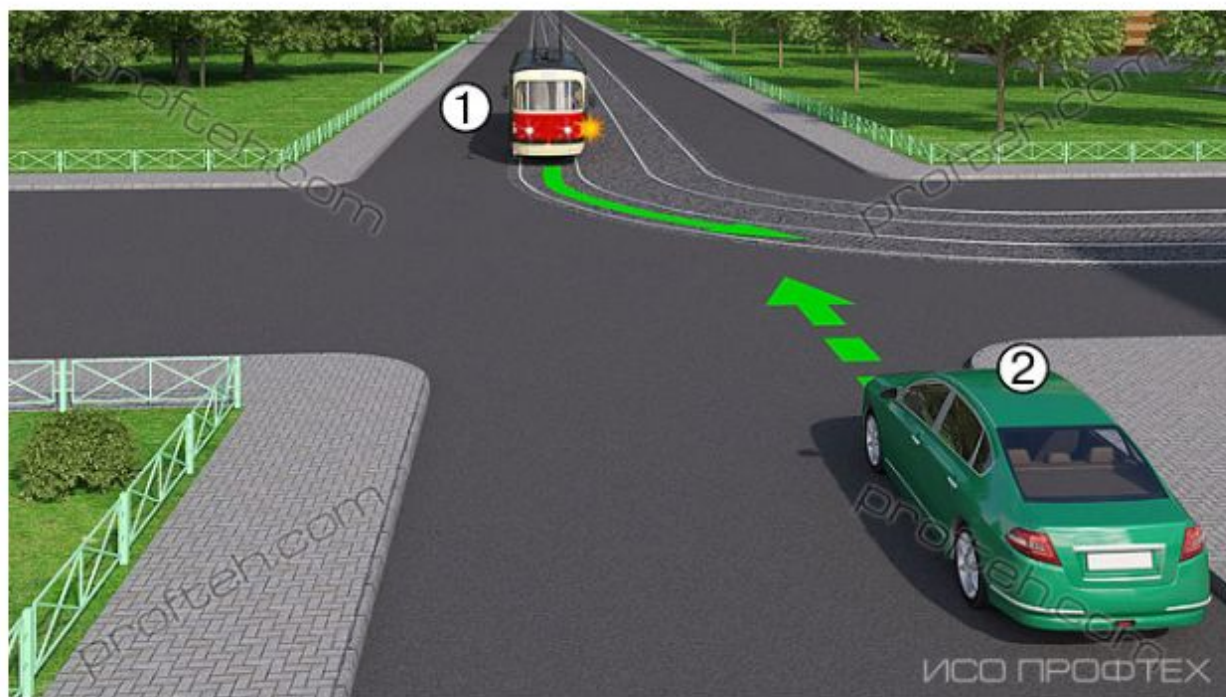
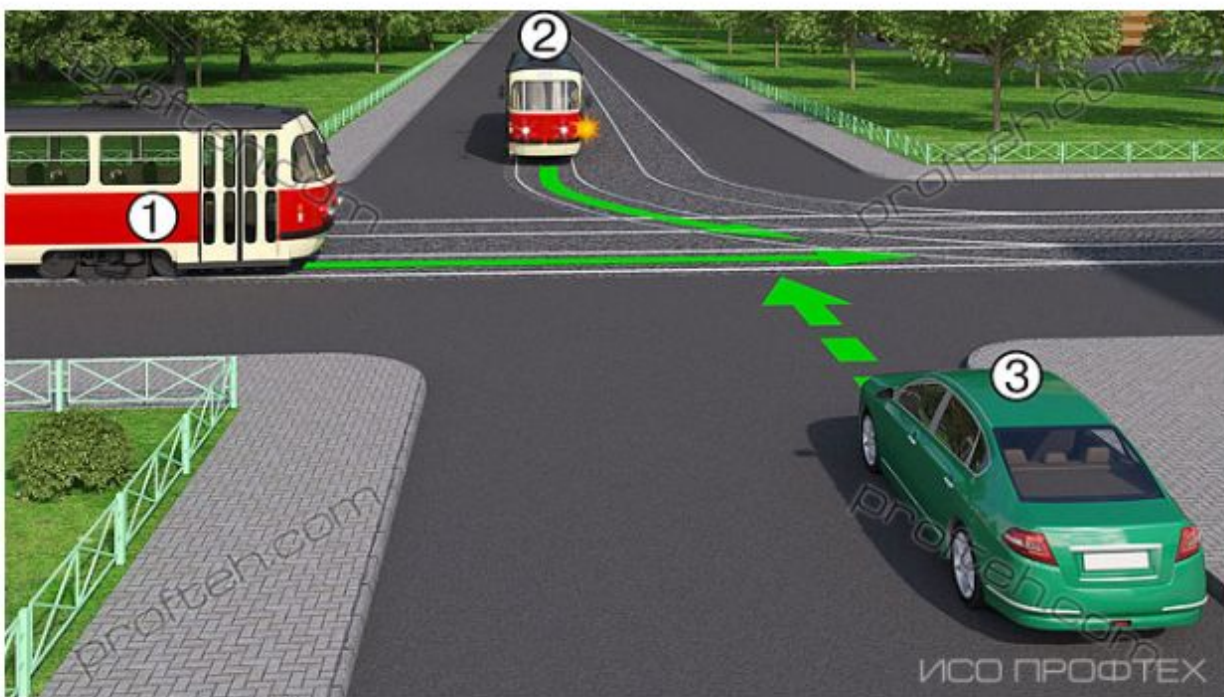
Нерегулируемые равнозначные перекрестки



На перекрестке **равнозначных** дорог водитель безрельсового транспортного средства обязан уступить дорогу транспортным средствам, приближающимся справа. Этим же правилом должны руководствоваться между собой водители трамваев.

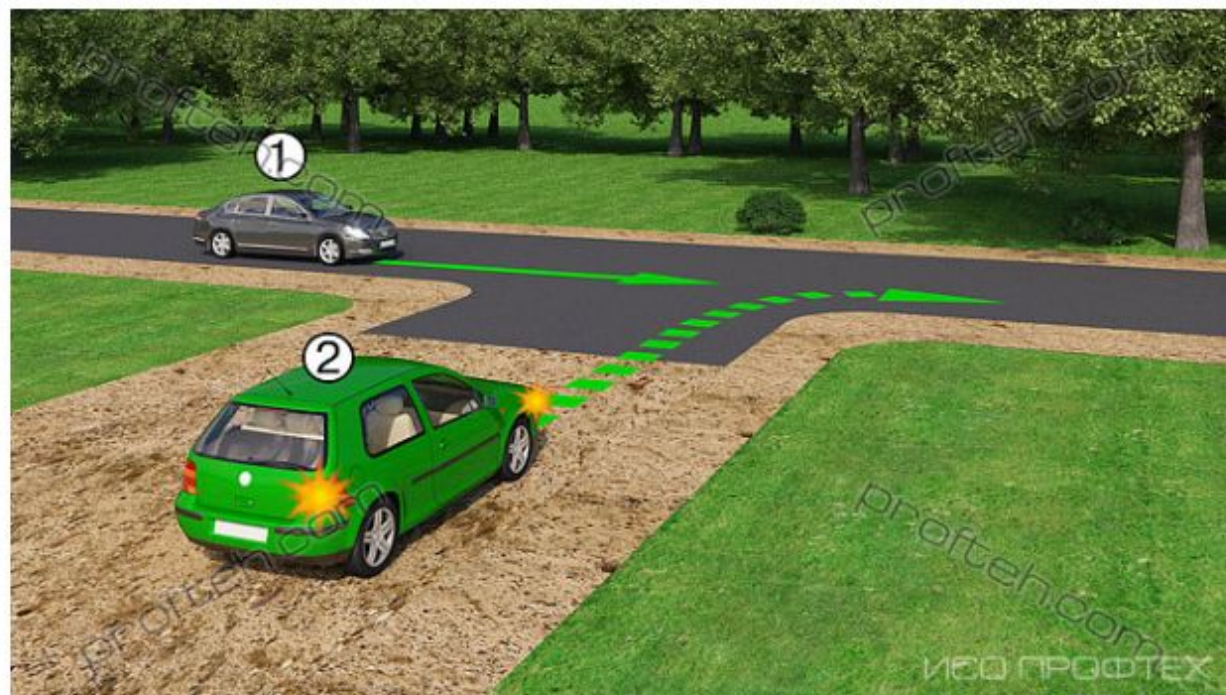
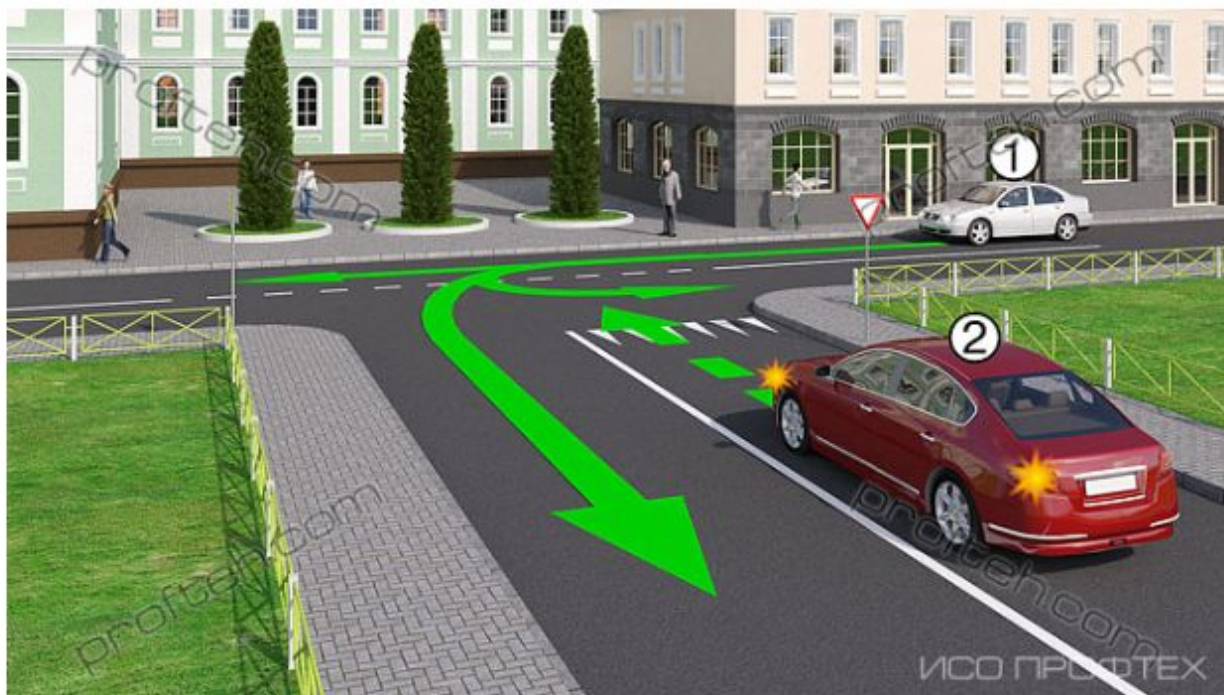
*Примечание. С 07.11.17 это правило НЕ действует на перекрестках с круговым движением, обозначенных знаком "Круговое движение".
Очередность проезда таких перекрестков будет рассмотрена ниже.*

Нерегулируемые равнозначные перекрестки



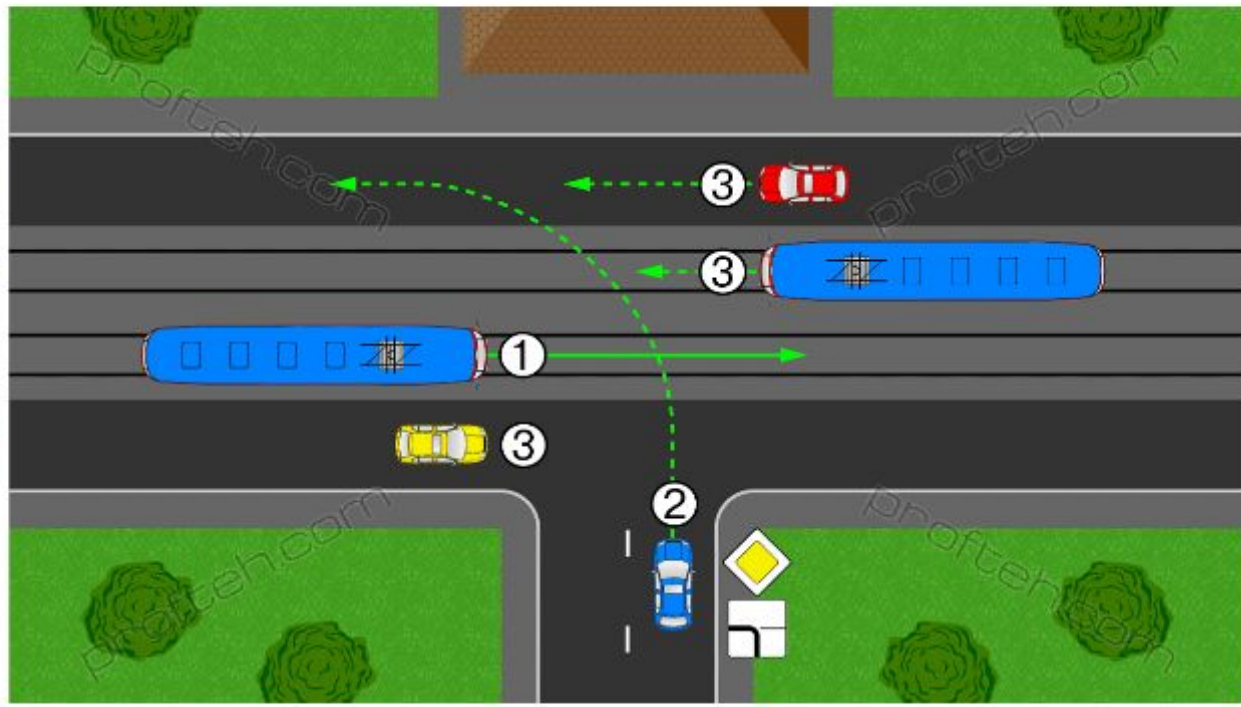
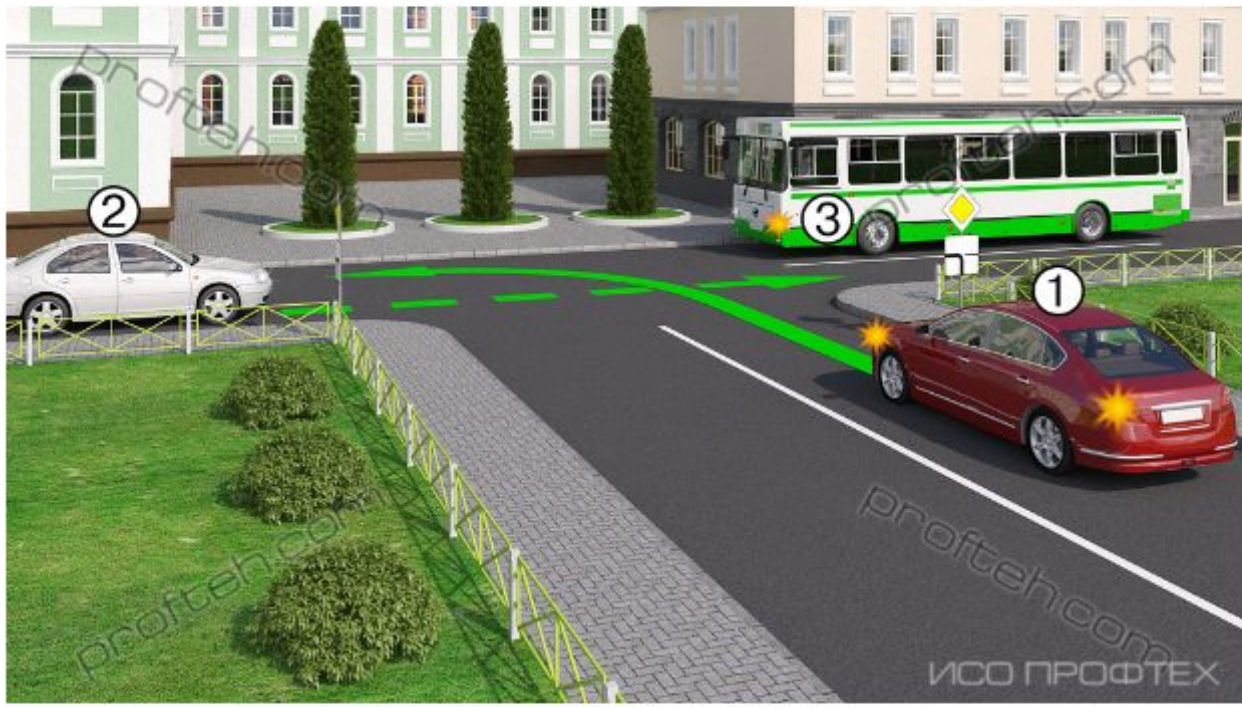
На перекрестках равнозначных дорог трамвай имеет преимущество перед безрельсовыми транспортными средствами независимо от направления его движения.

Нерегулируемые перекрестки неравнозначных дорог (1)



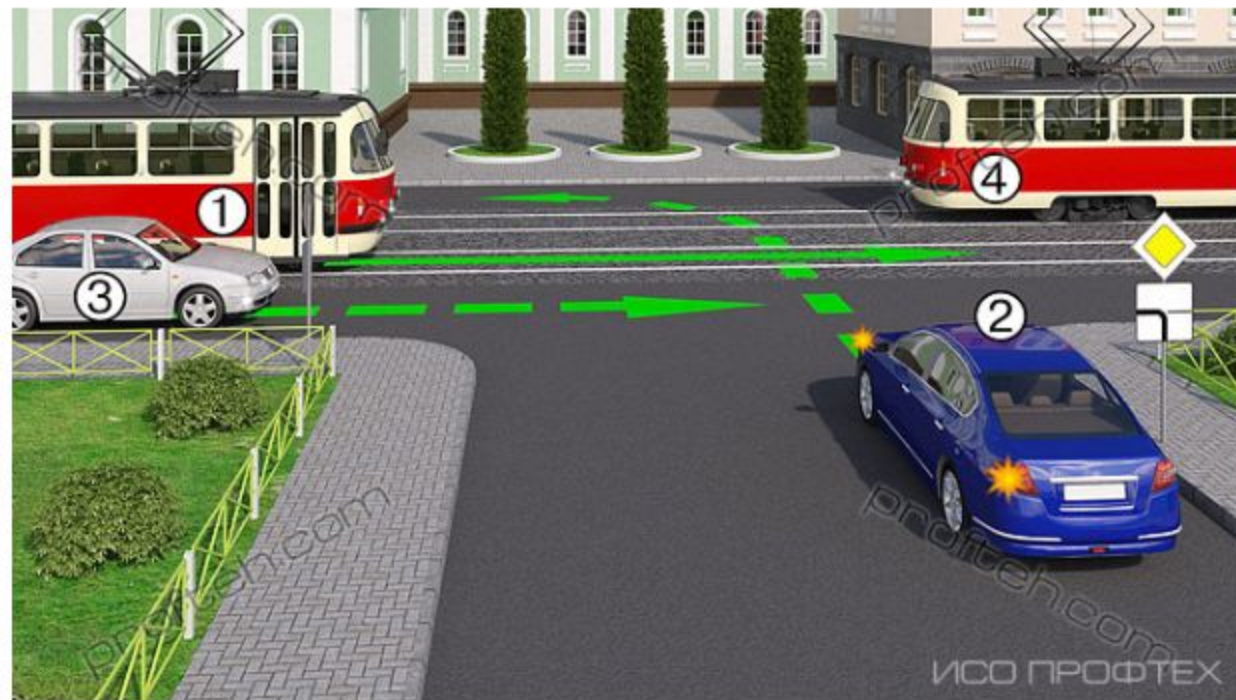
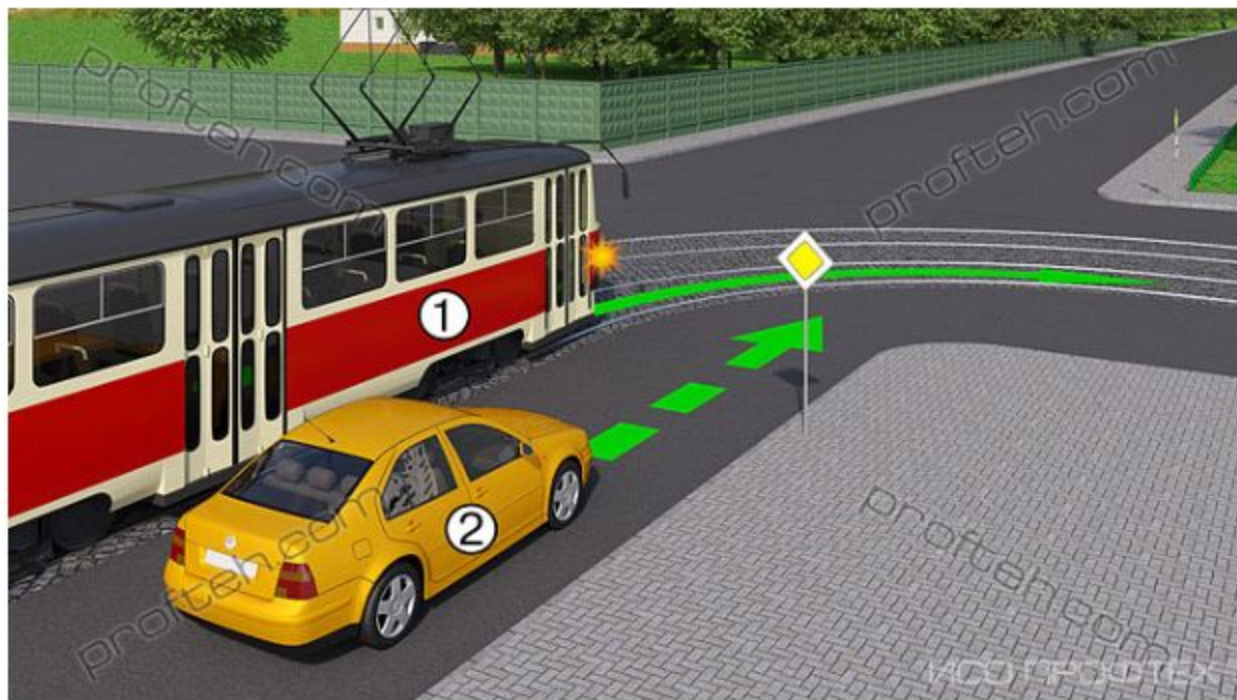
На перекрестке **неравнозначных** дорог водитель транспортного средства, движущегося по второстепенной дороге, должен уступить дорогу транспортным средствам, приближающимся по главной, независимо от направления их дальнейшего движения.

Нерегулируемые перекрестки неравнозначных дорог (2)



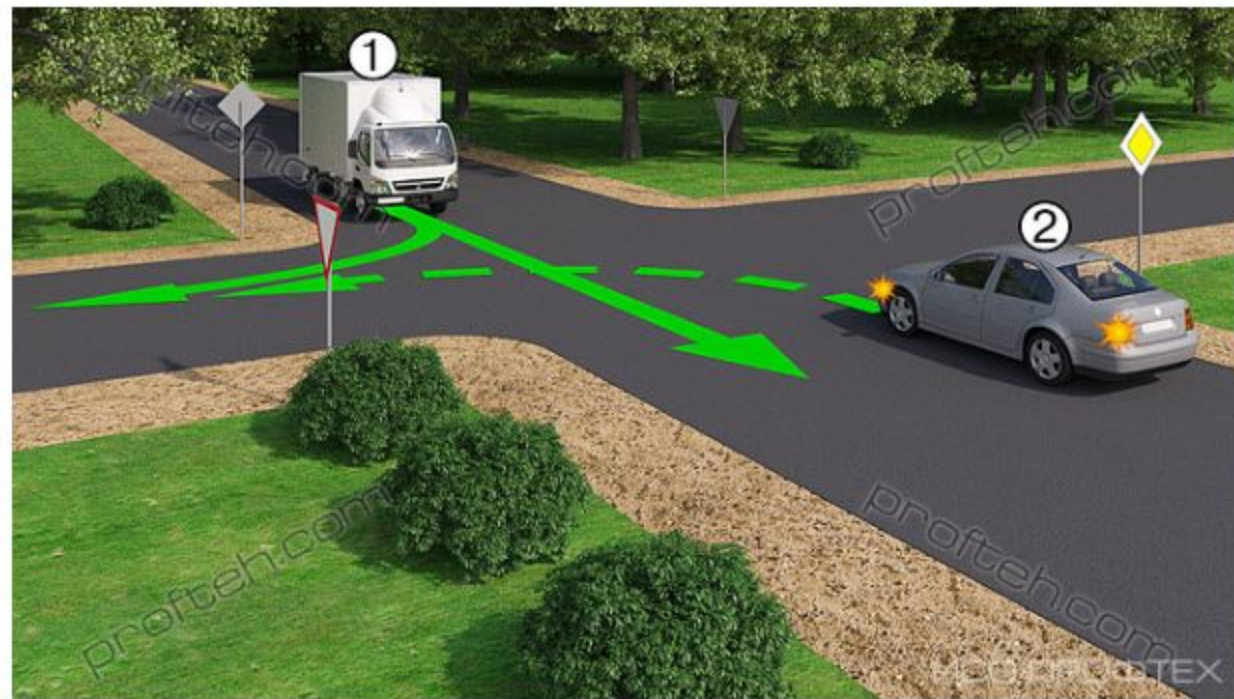
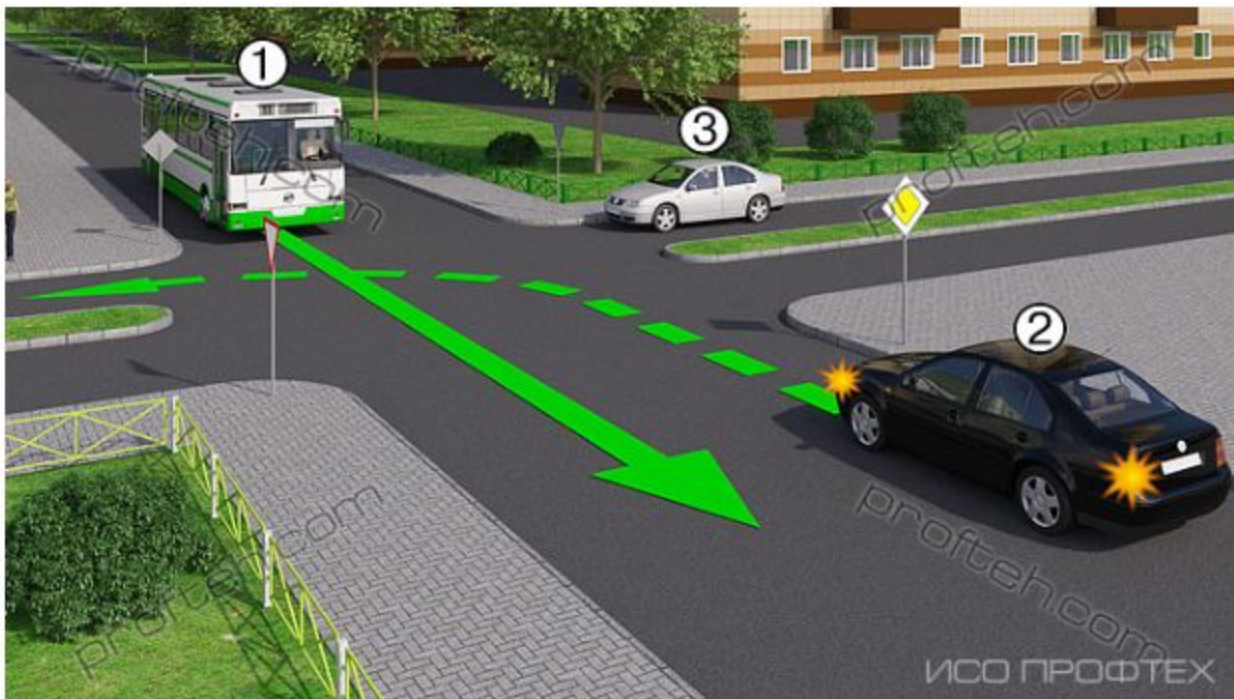
В случае, когда главная дорога на перекрестке меняет направление, водители, движущиеся по главной дороге, должны руководствоваться между собой правилами проезда перекрестков равнозначных дорог. Этими же правилами должны руководствоваться водители, движущиеся по второстепенным дорогам.

Нерегулируемые перекрестки неравнозначных дорог (3)



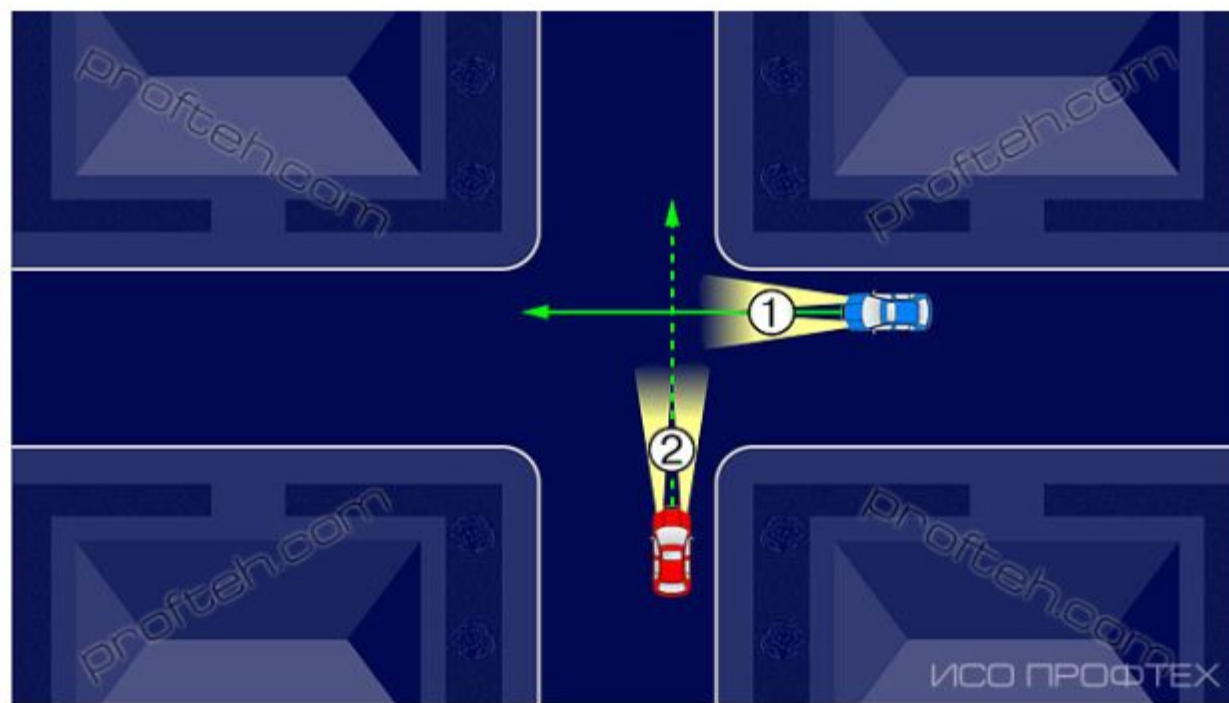
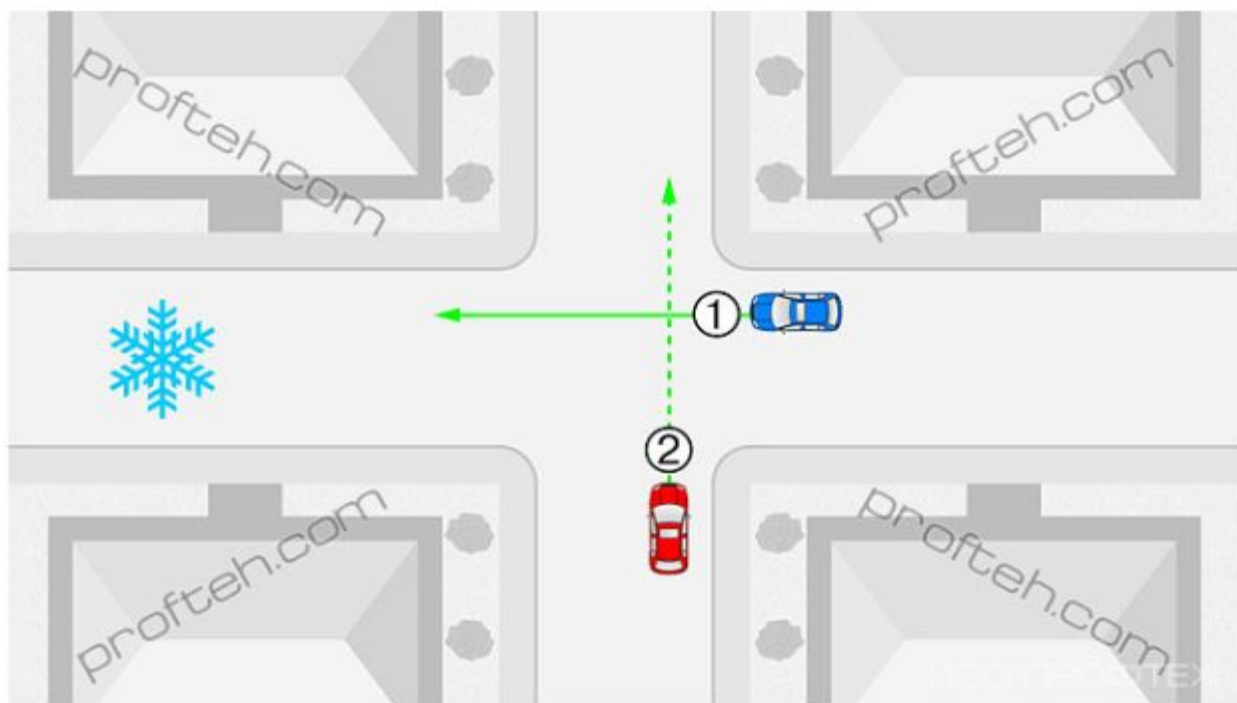
На нерегулируемых перекрестках трамвай имеет преимущество перед безрельсовыми транспортными средствами, движущимися в попутном или встречном направлении по равнозначной дороге, независимо от направления его движения.

Нерегулируемые перекрестки неравнозначных дорог (4)



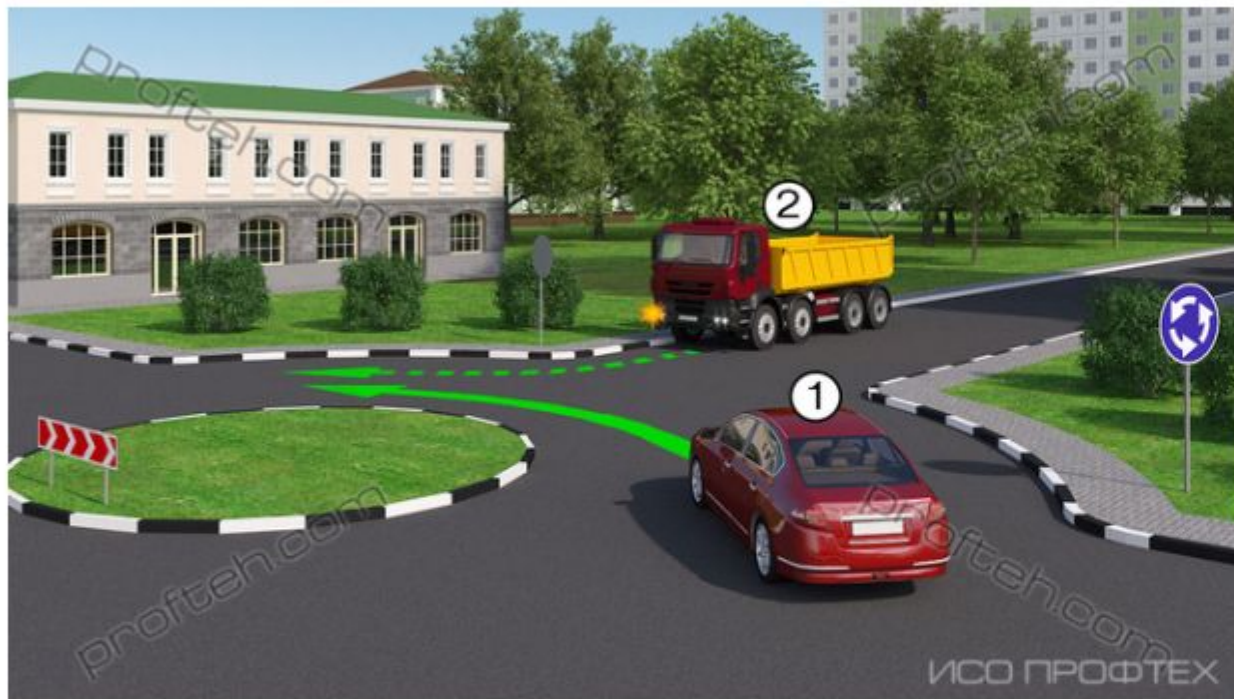
При повороте налево или развороте, водитель безрельсового транспортного средства обязан уступить дорогу транспортным средствам, движущимся по равнозначной дороге со встречного направления прямо или направо. Этим же правилом должны руководствоваться между собой водители трамваев.

Нерегулируемые перекрестки неравнозначных дорог (5)



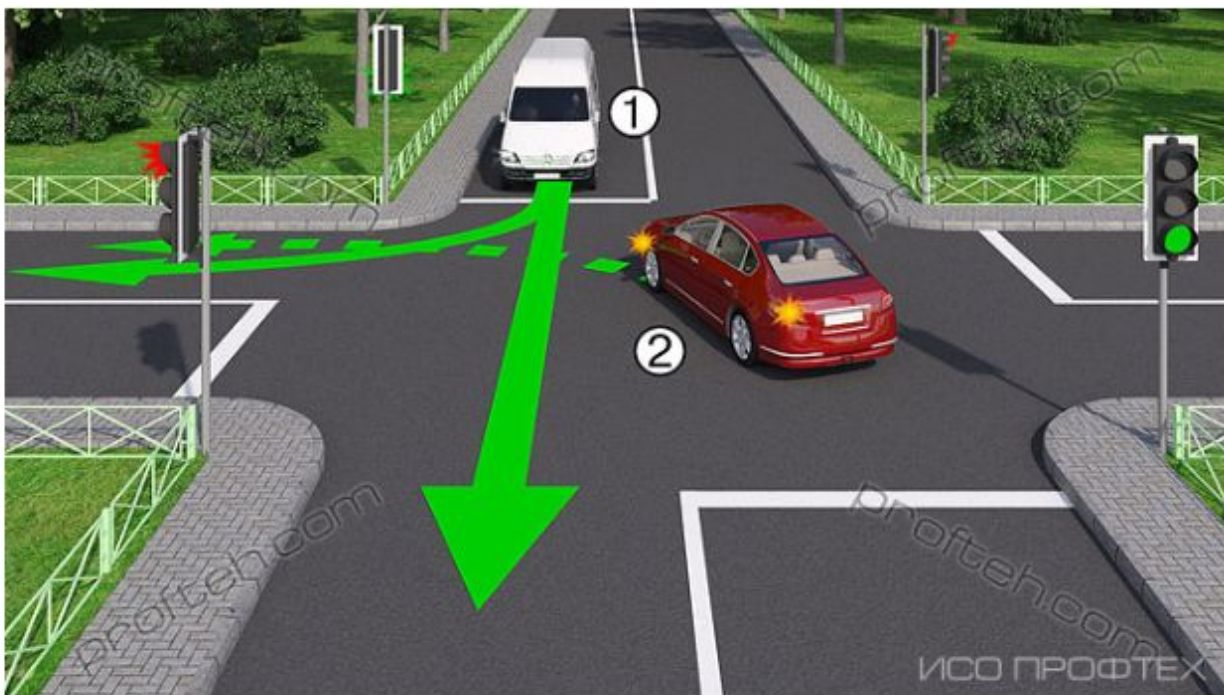
Если водитель не может определить наличие покрытия на дороге (темное время суток, грязь, снег и тому подобное), а знаков приоритета нет, он должен считать, что находится на второстепенной дороге (на рисунках показана ситуация со стороны водителя красного автомобиля).

Проезд перекрестков с круговым движением



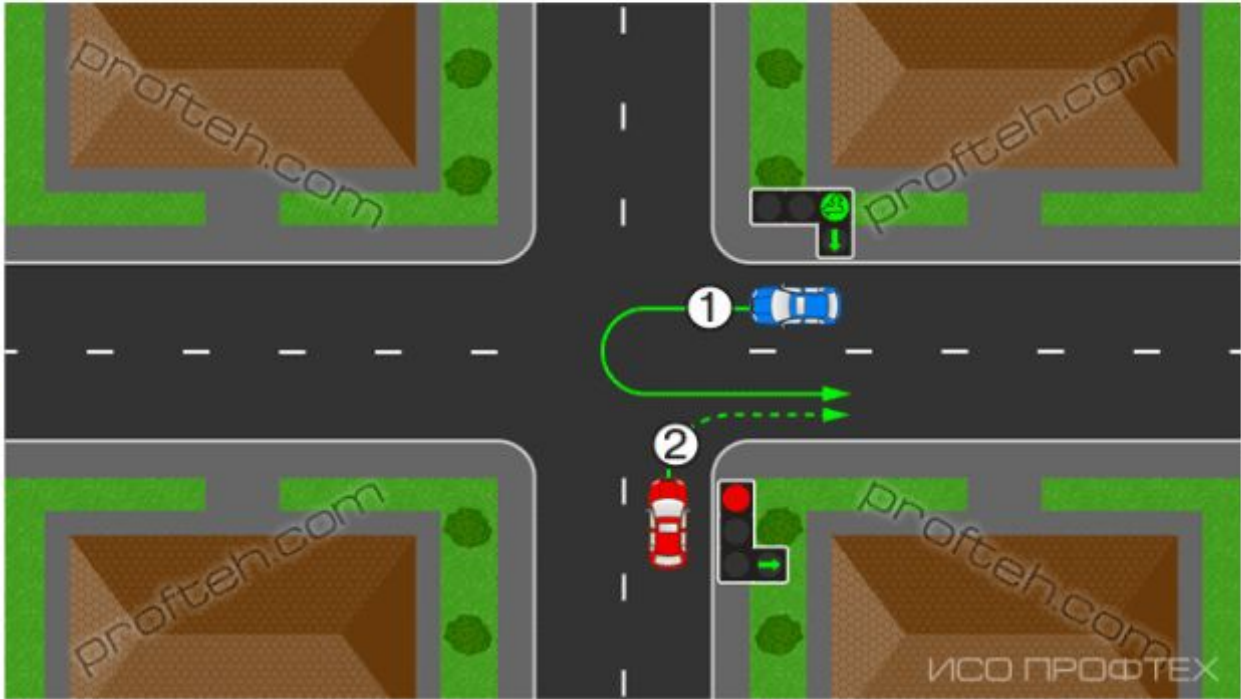
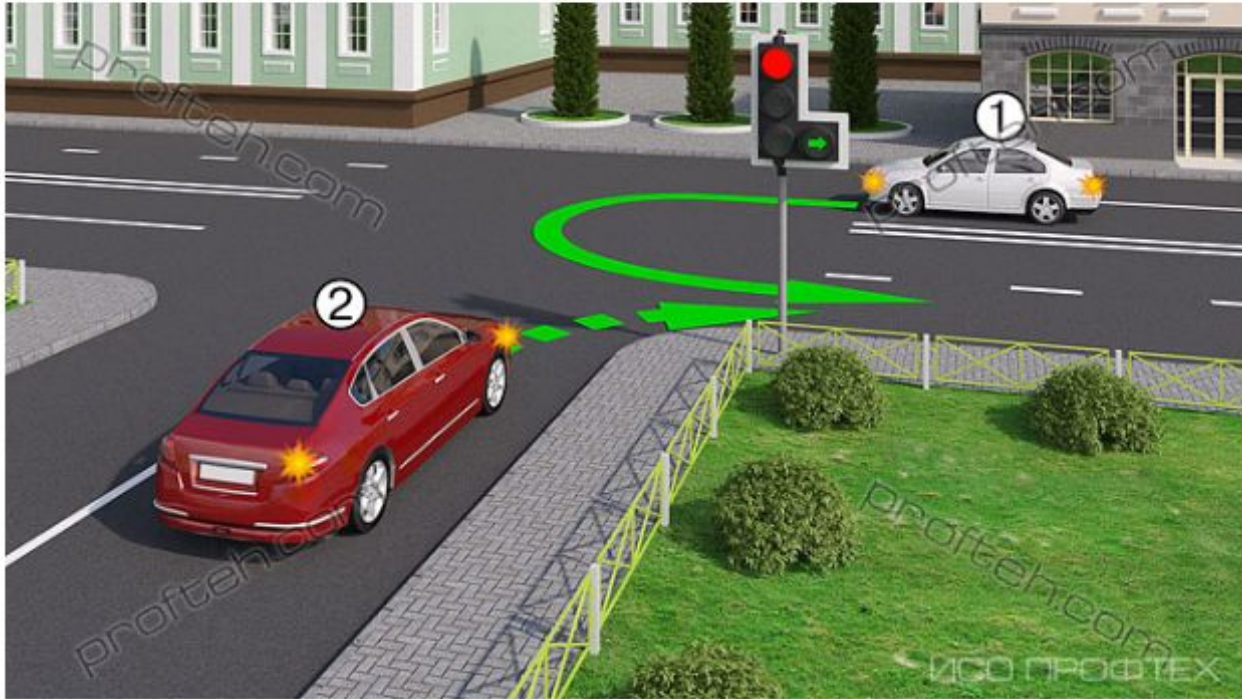
При въезде на перекресток, на котором организовано круговое движение и который обозначен знаком "Круговое движение" 4.3, водитель транспортного средства обязан уступить дорогу транспортным средствам, движущимся по такому перекрестку. Иными словами, транспортное средство, находящееся на круге, имеет преимущество перед въезжающими на него ТС.

Регулируемые перекрестки (1)



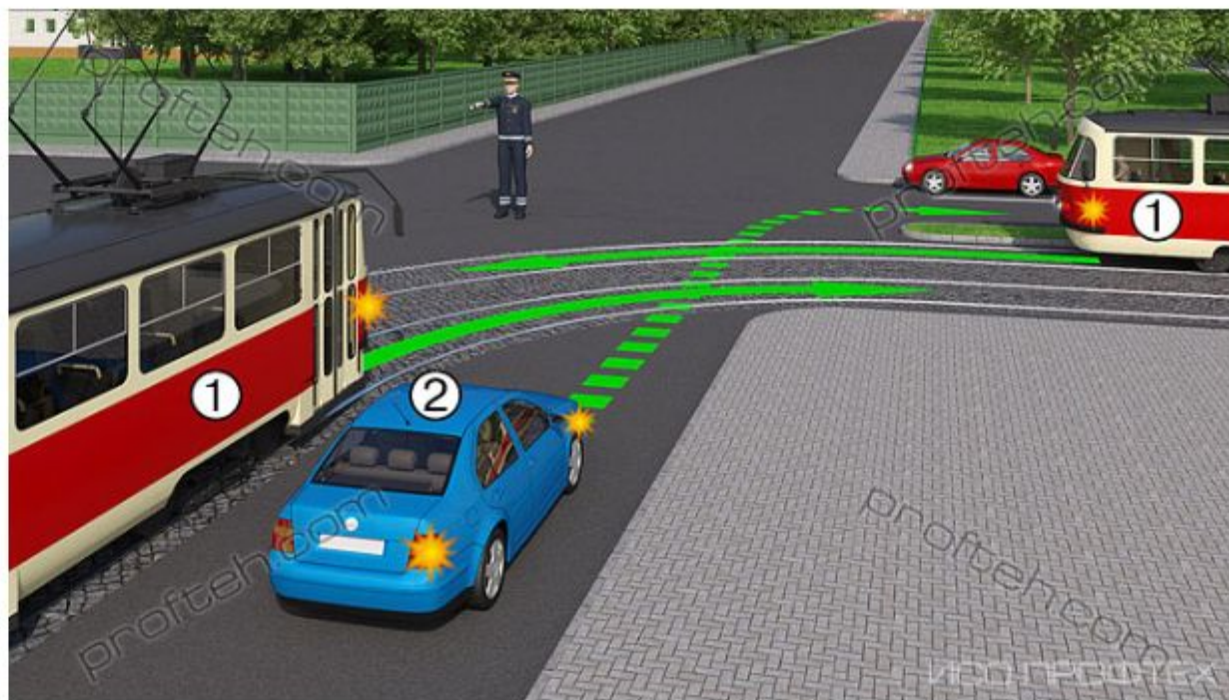
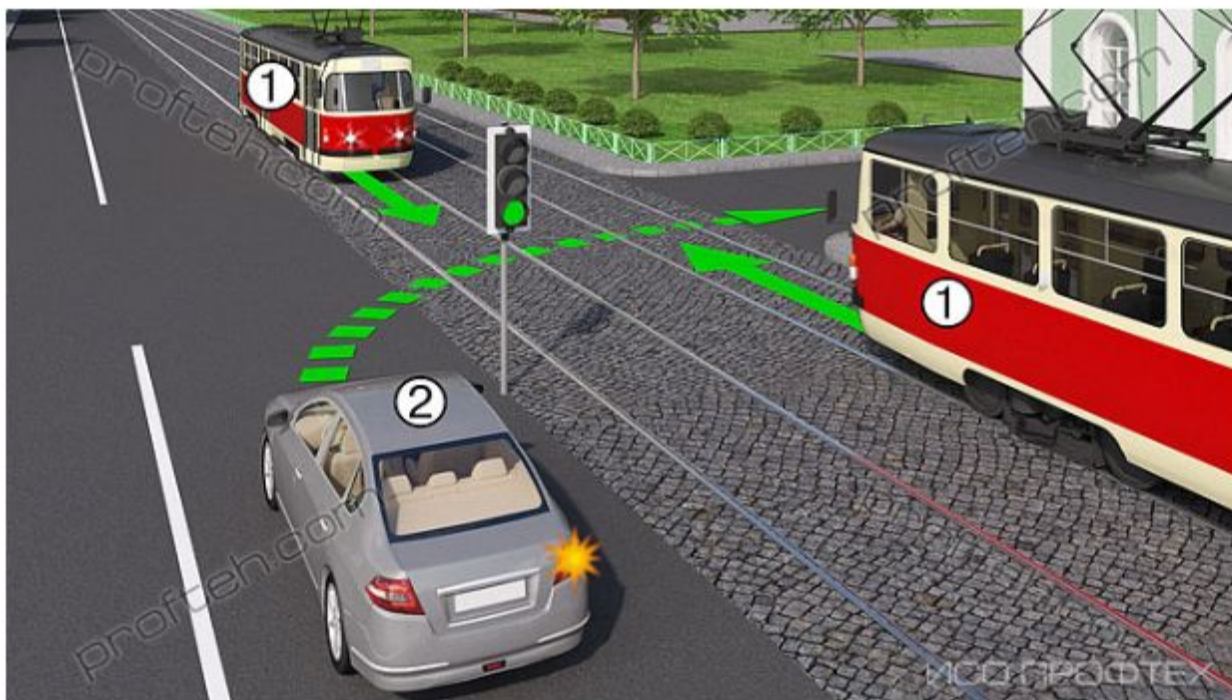
При повороте налево или развороте по зеленому сигналу светофора, водитель безрельсового транспортного средства обязан уступить дорогу транспортным средствам, движущимся со встречного направления прямо или направо. Таким же правилом должны руководствоваться между собой водители трамваев.

Регулируемые перекрестки (2)



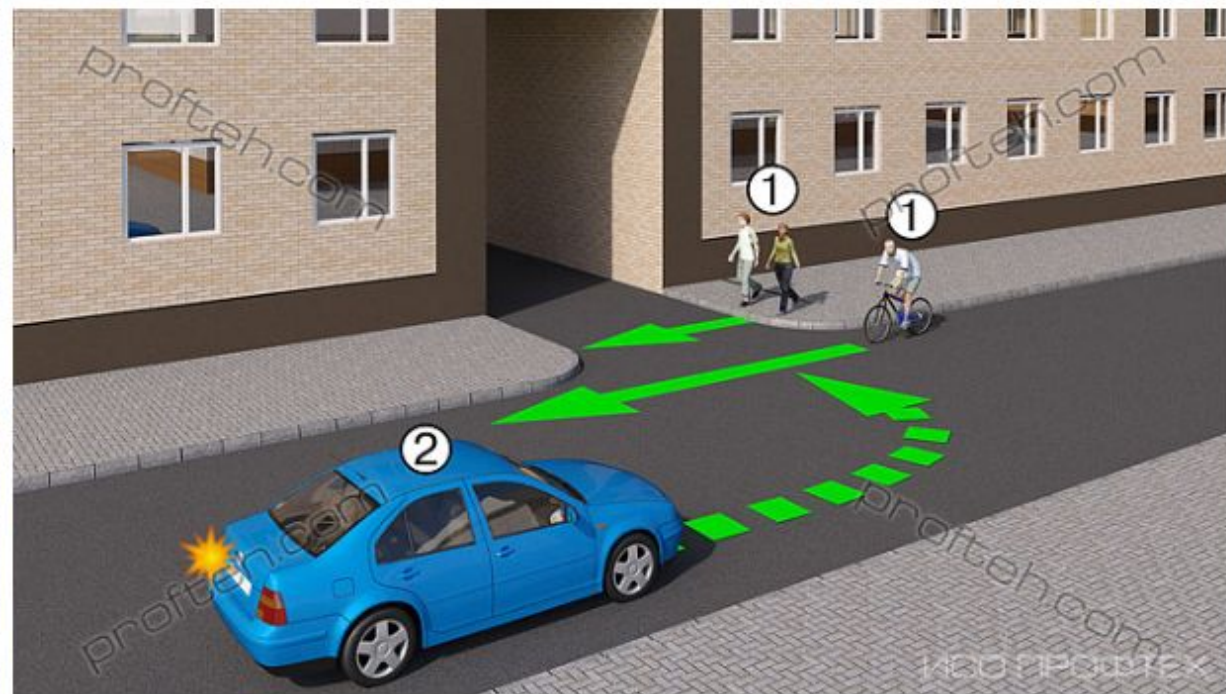
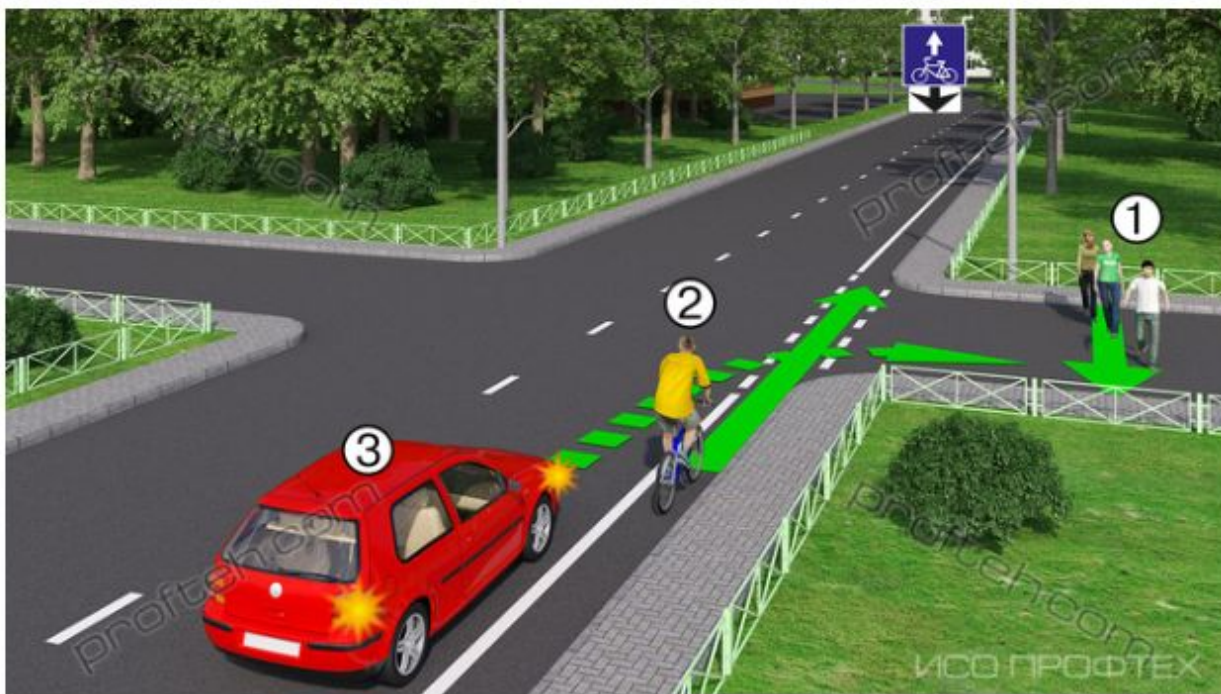
При движении в направлении стрелки, включенной в дополнительной секции одновременно с желтым или красным сигналом светофора, водитель обязан уступить дорогу транспортным средствам, движущимся с других направлений.

Регулируемые перекрестки (3)



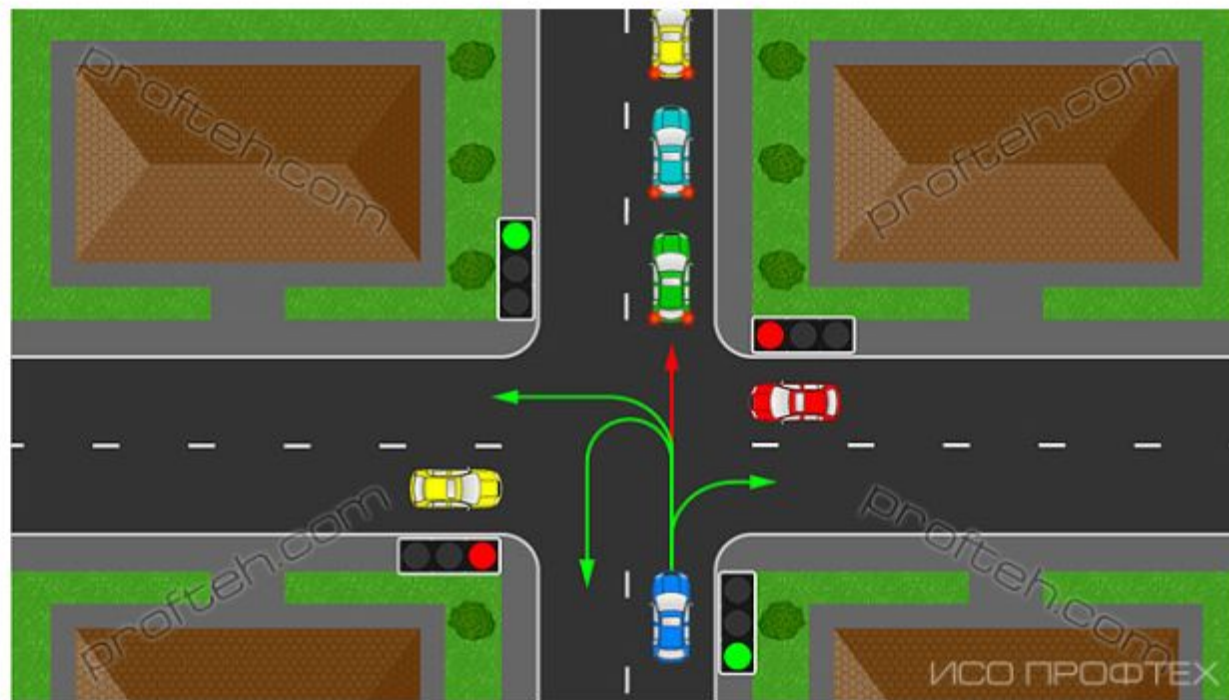
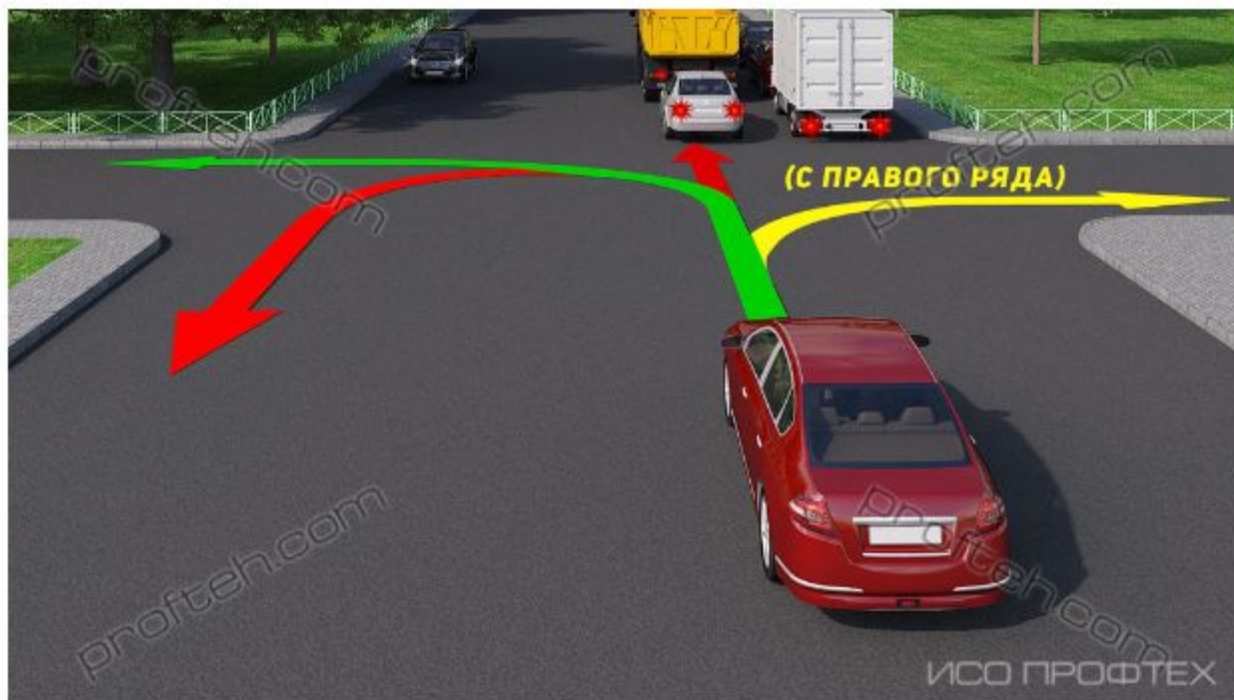
Если сигналы светофора или регулировщика разрешают движение одновременно трамваю и безрельсовым транспортным средствам, то трамвай имеет преимущество независимо от направления его движения

Общие правила проезда перекрестков (1)



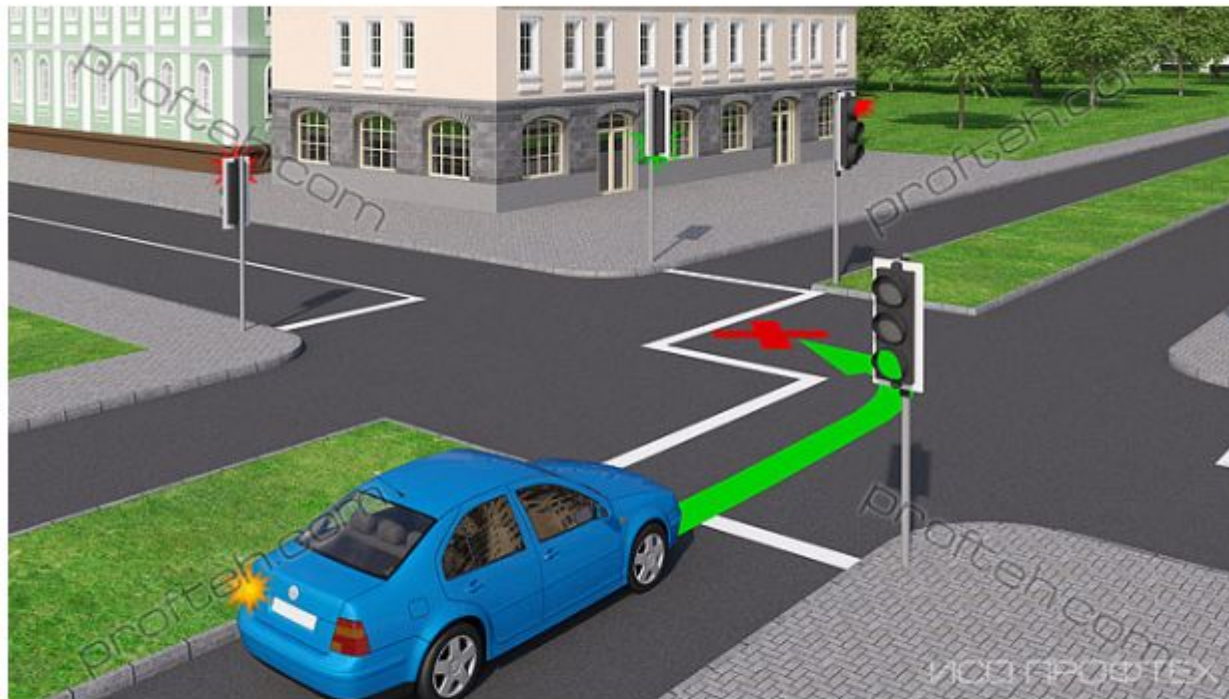
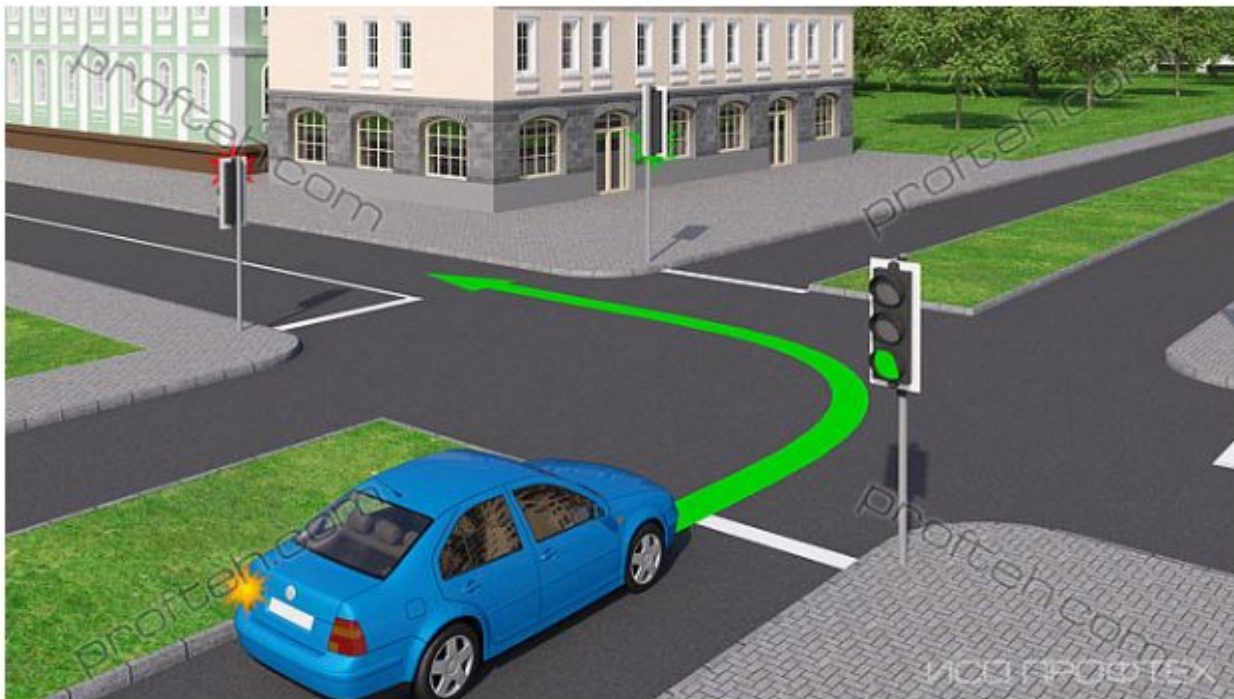
При повороте направо или налево водитель обязан уступить дорогу пешеходам и велосипедистам, пересекающим проезжую часть дороги, на которую он поворачивает.

Общие правила проезда перекрестков (2)



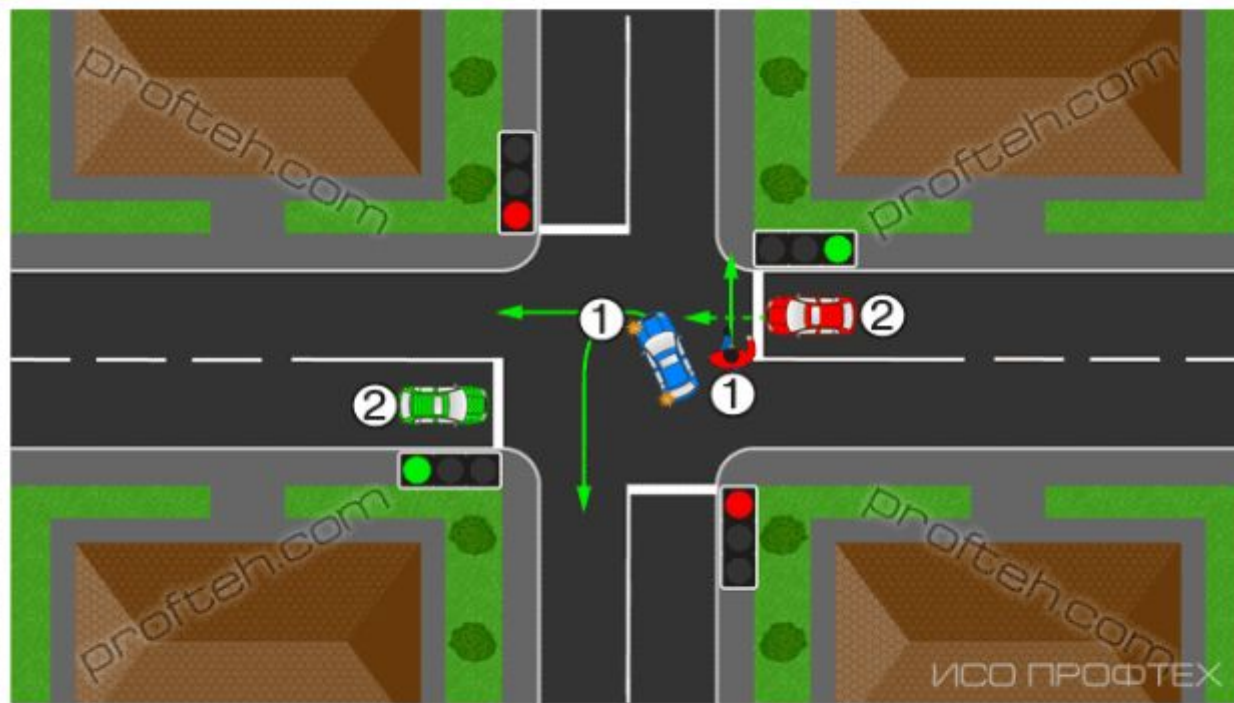
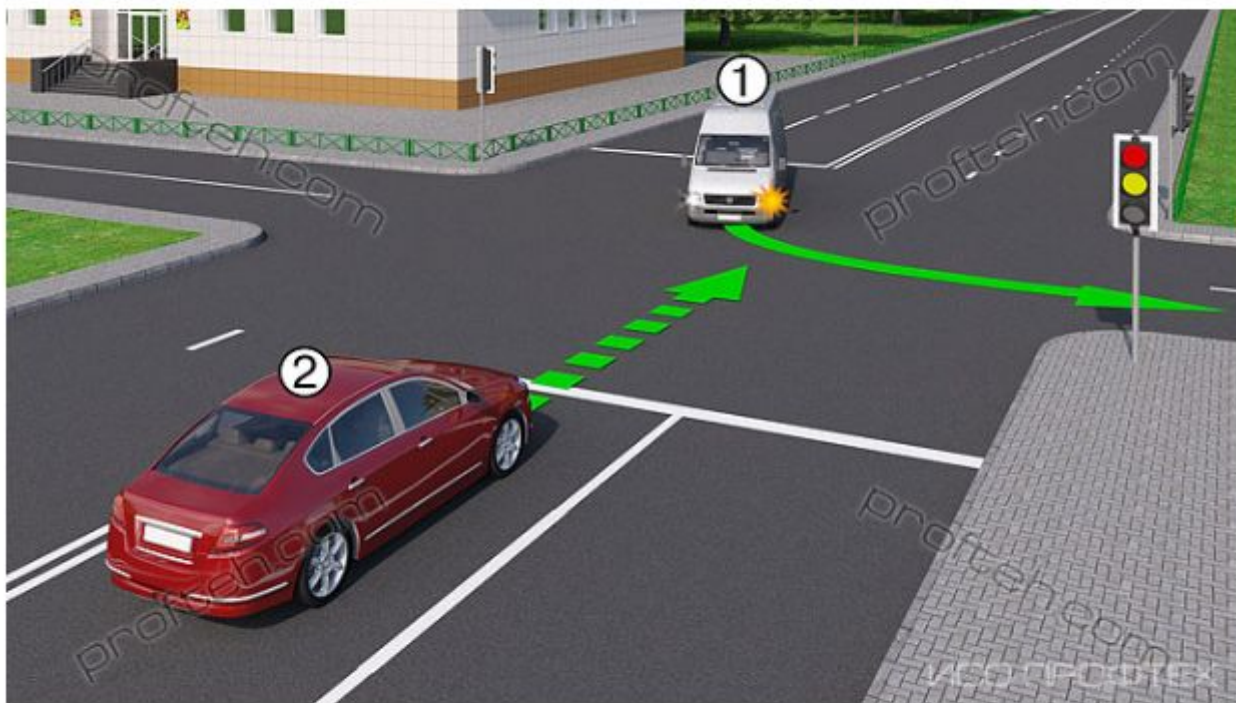
Запрещается выезжать на перекресток или пересечение проезжих частей, если образовался затор, который вынудит водителя остановиться на перекрестке, создав препятствие для движения транспортных средств в поперечном направлении, за исключением случая, когда выполняется поворот.

Общие правила проезда перекрестков (3)



Водитель, въехавший на перекресток при разрешающем сигнале светофора, должен выехать в намеченном направлении независимо от сигналов светофора на выезде с перекрестка. Однако, если на перекрестке перед светофорами, расположенными на пути следования водителя, имеются стоп-линии (знак 6.16), водитель обязан руководствоваться сигналами каждого светофора.

Общие правила проезда перекрестков (4)



При включении разрешающего сигнала светофора водитель обязан уступить дорогу транспортным средствам, завершающим движение через перекресток и пешеходам, не закончившим переход проезжей части данного направления.

Описание опорного сигнала

Под выражением берегите **«правый борт»** подразумевается требование уступить дорогу транспортному средству, находящемуся или приближающемуся справа (пп. [8.4](#), [8.9](#) и [13.11](#) Правил).

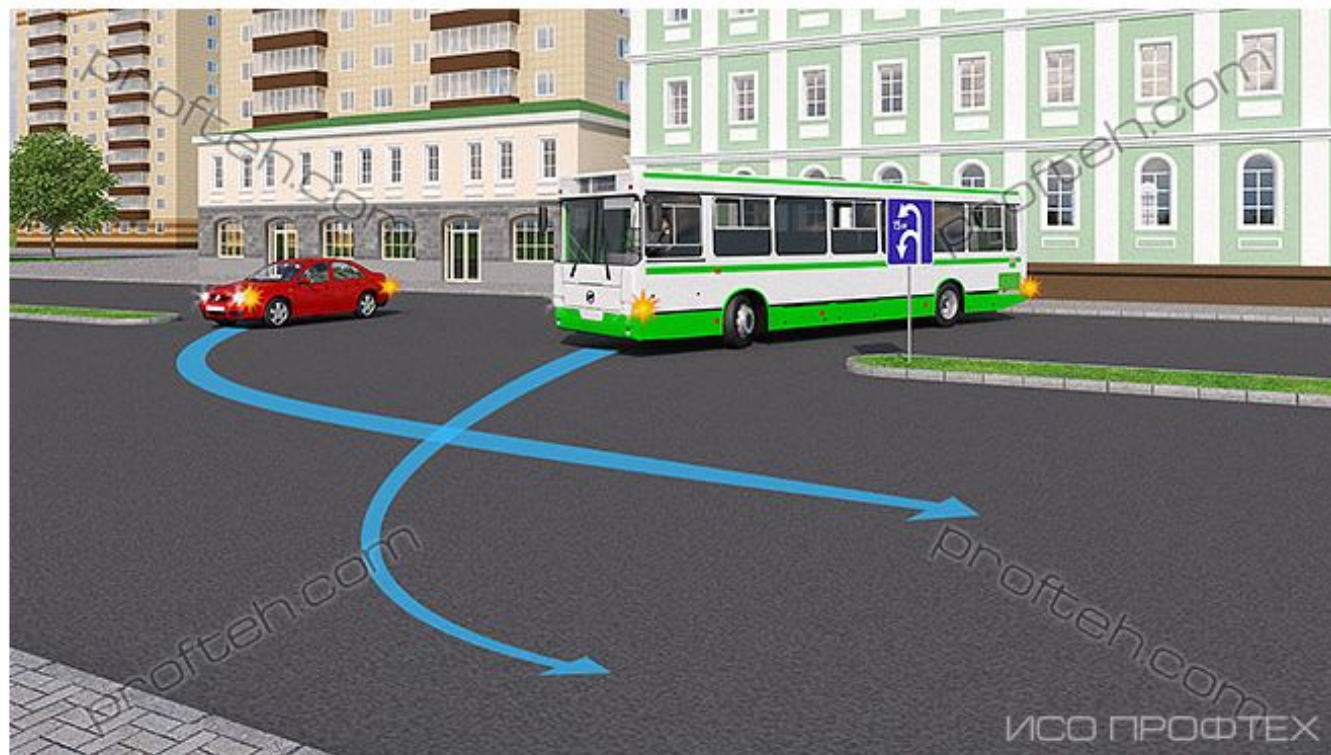
Научиться пользоваться предложенными опорными сигналами несложно. В любой ситуации, когда два водителя собираются перестроиться одновременно, они имеют равное право на движение, а при равном праве на движение надо беречь «правый борт».

Примеры типовых ситуаций



Водители приняли решение перестроиться одновременно, а при равном праве на движение водитель легкового автомобиля должен беречь «правый борт» или уступить дорогу находящемуся справа мотоциклу.

Примеры типовых ситуаций



Водители автобуса и легкового автомобиля имеют равное право на движение, а при равном праве водитель автобуса должен беречь «правый борт» или уступить дорогу легковому автомобилю.

Примеры типовых ситуаций



Вы одновременно хотите начать движение с места стоянки и этом должны беречь «правый борт», а значит должны уступить дорогу легковому автомобилю.

Алгоритм проезда перекрестков.

Чтобы безопасно проехать любой перекресток, водителю необходимо придерживаться **алгоритма**, который мы намерены вам предложить.

Первое действие алгоритма.

Уступите дорогу транспортному средству, на котором включен проблесковый маячок синего (синего и красного) цвета и специальный звуковой сигнал.

При проезде любого перекрестка вы обязаны уступить дорогу транспортному средству, на котором одновременно включен проблесковый маячок синего (синего и красного) цвета и специальный звуковой сигнал (п. 3.1 Правил). Проблесковые маячки желтого, оранжевого и белолунного цвета не дают преимущества в движении (пп. 3.4 и 3.6 Правил).

Второе действие алгоритма.

Уступите дорогу всем транспортным средствам, имеющим преимущественное право на движение.

Воспользоваться этим действием алгоритма вам необходимо в следующих случаях:

- * подъезжая к перекрестку по второстепенной дороге, вы обязаны уступить дорогу транспортным средствам, движущимся по главной дороге;
- * при движении в направлении стрелки, включенной в дополнительной секции одновременно с желтым или красным сигналом светофора, вы обязаны уступить дорогу транспортным средствам, движущимся с других направлений;
- * выезжая на перекресток, на котором организовано круговое движение (знак 4.3).

Третье действие алгоритма.

При равном праве на движение уступите дорогу трамваю и транспортным средствам, приближающимся справа (берегите «правый борт»).

Этим опорным сигналом можно воспользоваться только при равном праве на движение, а такие ситуации могут возникнуть на перекрестках всего в трех случаях:

* при проезде перекрестка равнозначных дорог;

* при проезде перекрестка неравнозначных дорог, когда два водителя въезжают на перекресток по главной дороге либо два водителя въезжают на перекресток по второстепенной дороге;

* при проезде регулируемого перекрестка, когда два водителя въезжают на перекресток по зеленому сигналу обычного светофора.

Примеры типовых ситуаций



Приближаясь к перекрестку Вы должны уступить дорогу автомобилю с включенным проблесковым маячком и специальным звуковым сигналом (первое действие алгоритма).

Примеры типовых ситуаций



Находясь на главной дороге Вы должны уступить дорогу также находящимся на главной дороге трамваю и приближающемуся справа легковому автомобилю (второе действие алгоритма).

Примеры типовых ситуаций



Выполняя разворот под зеленую стрелку включенную с зеленым сигналом светофора Вы имеете преимущество в движении перед автобусом движущемся под зеленую стрелку включенную с красным сигналом светофора (второе действие алгоритма).

Примеры типовых ситуаций



При проезде перекрестка равнозначных дорог Вы имеете равное право на движение. А при равном праве на движение Вы должны уступить дорогу трамваю и грузовому автомобилю находящемуся справа (третье действие алгоритма).

Примеры типовых ситуаций



Поворачивая налево под разрешающий сигнал светофора Вы должны уступить дорогу трамваю и находящемуся справа от Вас легковому автомобилю (третье действие алгоритма).

Примеры типовых ситуаций



При движении под знак «Уступите дорогу» 2.4 Вы должны уступить дорогу находящимся на главной дороге мотоциклу и автобусу (второе действие алгоритма) и затем уступить дорогу помехи справа т.е. легковому автомобилю (третье действие алгоритма).