

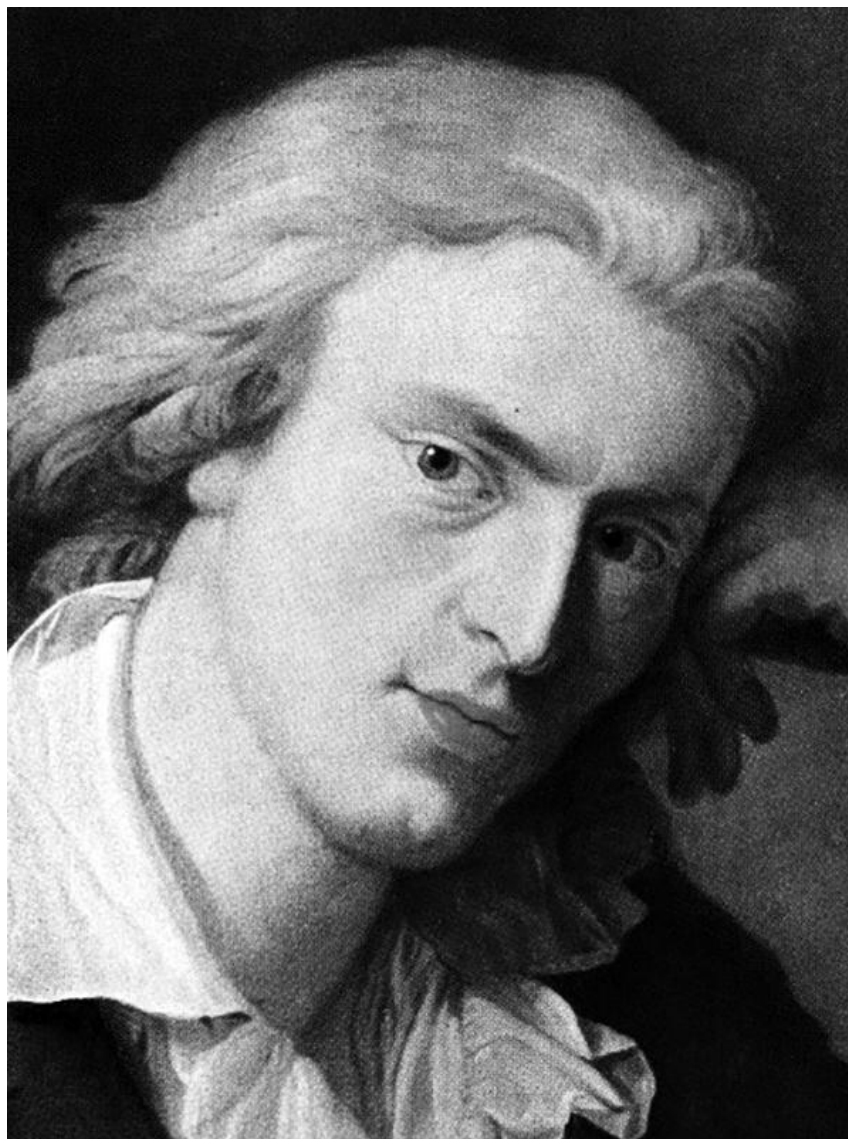
**Фридрих Шиллер**



**Шиллер Фридрих** (10 ноября 1759, Марбах на Неккаре – 9 мая 1805, Веймар) – немецкий поэт, философ и историк. Характер его мысли определен прежде всего традициями просветительского морализма – английской моральной философии 18 в., а также немецкой «популярной философии». Как моралисту Шиллеру присуще противопоставление идеального и действительного, духа и тела, формы и материи: в этом плане он воспринимал и кантовские антиномии.



Сближение с кругом представлений Гёте в сер. 90-х гг. было обусловлено тяготением Шиллера к идеалу гармонической цельности, переживание которой у Гёте было столь же первичным, как у Шиллера представление о расколе действительности, в отличие от Гёте целостность у Шиллера всегда остается равновесием динамической борьбы враждебных сил.

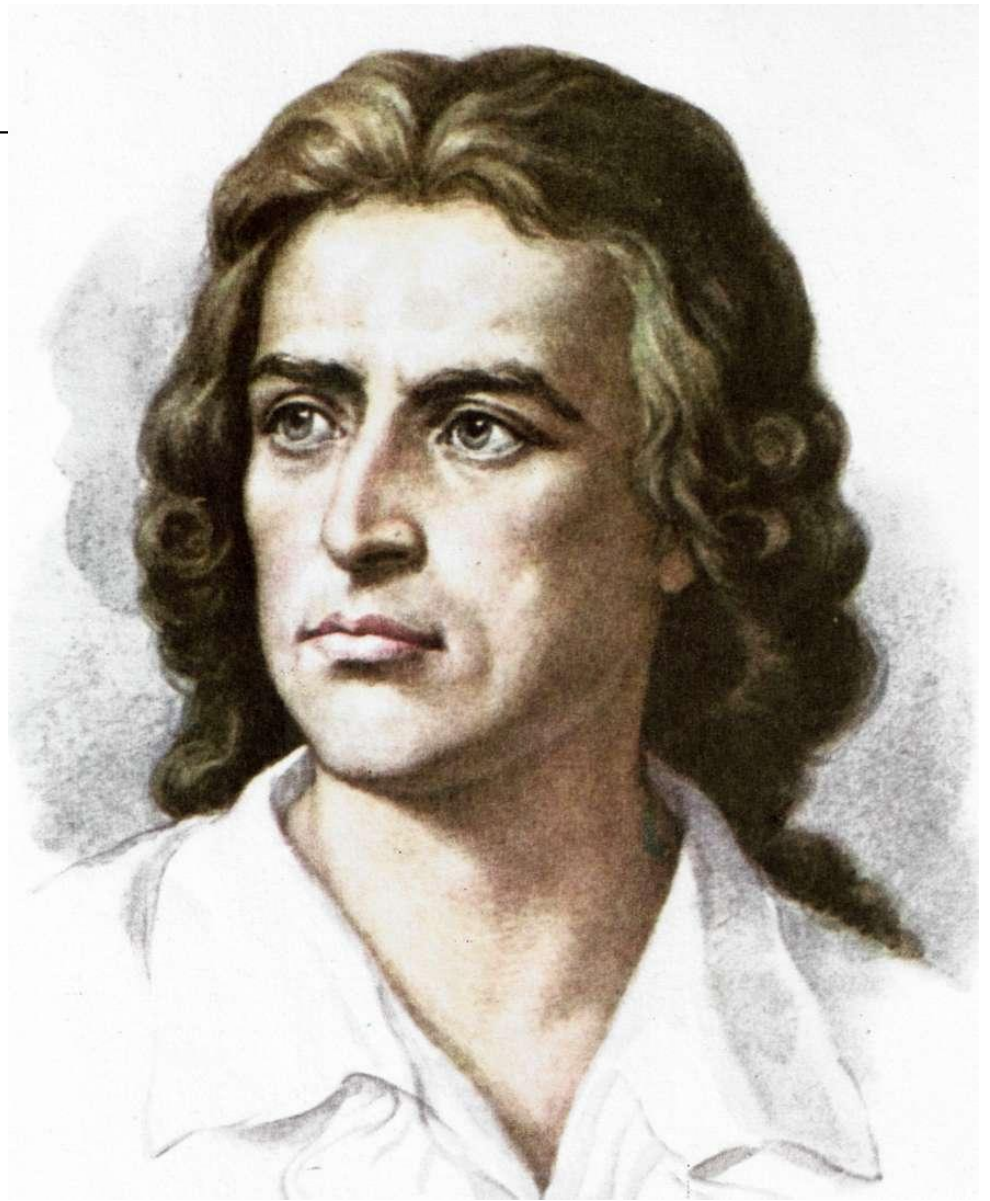




В философских сочинениях Шиллер стремится к преодолению противоположностей. Не противоречие между моралью и склонностью является сущностью человека, как, например, у Канта, а их согласие в достигшей гармонии «прекрасной душе» («О грации и достоинстве», 1793), что должно быть достигнуто эстетическим воспитанием («Письма об эстетическом воспитании», 1795). Придавая динамический характер кантовскому противопоставлению материи и формы, Шиллер говорит о влечении к материи (чувственном влечении) и влечении к форме. Итогом этих противоположно направленных устремлений является влечение к игре, которое, соединяя оба влечения, физически и морально освобождает человека.



Если предметом чувственного влечения является жизнь, в самом широком смысле, а предметом влечения к форме – образ, форма (Gestalt), то предмет влечения к игре есть живой образ, т.е. красота. Игра – одно из центральных понятий Шиллера: это свободное самодеятельное раскрытие всех сил человека, его сущности. Человек в игре творит реальность высшего порядка («эстетическая реальность») и творит самого себя как всестороннюю гармоническую личность, а общество как общество «эстетическое». В прекрасном, игре Шиллер надеется восстановить внутреннюю целостность личности, расколотой в результате калечащего действия разделения труда, преодолеть историческое противоречие между реальным и должным в человеческой жизни, современном обществе.





В философии культуры, развитой в статье «О наивной и сентиментальной поэзии» (1795–96), характерно переплетение исторического и типологического планов анализа различных типов культуры. В историческом плане «наивное» – синоним нерerefлектированного единства человека с природой, в типологическом плане «наивное» и «сентиментальное» – возможные типы художественного творчества вообще. «Наивный» поэт есть сама природа, «сентиментальный» – стремится к природе, и его поэзия идеальна.

Различие между наивным и сентиментальным искусством есть различие между индивидуальностью и идеальностью, между искусством ограничения и искусством бесконечного стремления к идеалу. Здесь Шиллер выступает как предшественник типологического построения в эстетике романтизма (антитеза «классического» и «романтического» – у Ф. и А. Шлегелей, Шеллинга, а также у Гегеля). В целом философско–эстетические сочинения Шиллера представляют собой значительный шаг в развитии историзма в эстетике.

